



# PU Press BĘDZIN

BIULETYN URZĘDOWY

LUTY 2022

Szanowni Państwo!

Za nami trudny rok dla rynku pracy. Zauważamy jednak pewną stabilizację, liczba osób bezrobotnych na koniec grudnia wynosiła 3124 osoby, o 655 mniej niż w miesiącu kwietniu ubiegłego roku, który to był miesiącem z najwyższą liczbą zarejestrowanych. Spadła również stopa bezrobocia z poziomu 8,1% w styczniu do poziomu 6,8% w grudniu 2021 r.

Przed nami nowy rok, nowe wyzwania, nowe możliwości. Powiatowy Urząd Pracy w Będzinie dysponuje w tym roku rekordową ilością środków finansowych przeznaczoną na działania związane z aktywizacją osób zarejestrowanych - prawie 14 milionów złotych. Jest to wartość większa o blisko 3 miliony złotych porównując z rokiem ubiegłym.

Planuje się dużą część środków zainwestować w przedsiębiorczość, stąd już uruchomione zostały pierwsze nabory wniosków dla osób planujących otwarcie własnej działal-



ności gospodarczej oraz dla przedsiębiorców planujących stworzenie nowych miejsc pracy. Wsparcie ze strony Urzędu może wynieść nawet około 30.000 zł.

Nie zabraknie też staży, prac interwencyjnych, szkoleń indywidualnych, bonów szkoleniowych, dofinansowania do

wynagrodzeń dla osób 50+, bonów zatrudnieniowych, bonów na zasiedlenie czy dofinansowania dla osób zainteresowanych podjęciem studiów podyplomowych, gdzie nabory wniosków już zostały uruchomione.

Dodatkowo realizowane będą w tym roku dwa projekty aktywizacji zawodowej. Pierwszy to projekt pilotażowy „Start w dorosłość” z dofinansowaniem na kwotę 576 960,00 zł, drugi to projekt konkursowy „Z POWER-em do pracy” z dofinansowaniem na kwotę 444 060,00 zł.

Na wsparcie mogą liczyć też pracodawcy planujący podnieść kompetencje zawodowe swoich pracowników w ramach Krajowego Funduszu Szkoleniowego.

Serdecznie Państwa zachęcam do podejmowania współpracy z Powiatowym Urzędem Pracy w Będzinie.

Sebastian Szaleniec  
Starosta Będziński

## W numerze



STATUS BEZROBOTNEGO - PYTANIA I ODPOWIEDZI

PORADNIK DORADCY ZAWODOWEGO  
- CZY POSTANOWIENIA NOWOROCZNE MAJĄ SENS?

Z POWER-EM DO PRACY!

START W DOROSŁOŚĆ - PROJEKT PILOTAŻOWY

USPRAWNIENIE POSTĘPOWAŃ W SPRAWACH  
POBYTU CUDZOZIEMCÓW NA TERYTORIUM RP

# Kodeks praw i obowiązków OSOBY BEZROBOTNEJ

Zapoznaj się z możliwościami oferowanymi przez Urząd Pracy i sprawdź, do czego zobowiązuje status bezrobotnego.

Wychodząc naprzeciw problemom i rozterkom związanym z prawami oraz obowiązkami osób zarejestrowanych w PUP Będzin, poniżej przedstawiamy szczegółowo wykaz praw i obowiązków jakie spoczywają na wszystkich osobach bezrobotnych.

## Przywileje osoby bezrobotnej:

- osobie bezrobotnej przysługuje prawo rejestracji we właściwym powiatowym urzędzie pracy po przedstawieniu stosownych dokumentów,
- każda osoba bezrobotna ma możliwość korzystania z proponowanych ofert pracy na terenie kraju, a także za granicą.
- osoba bezrobotna może skorzystać z usług doradcy zawodowego,
- osoba zarejestrowana może zostać skierowana m.in. do prac interwencyjnych, robót publicznych, prac społecznie użytecznych,
- osoba zarejestrowana w Urzędzie może złożyć wniosek o dotację na rozpoczęcie działalności gospodarczej,
- w sytuacji gdy osoba posiada status bezrobotnego z prawem do zasiłku a w okresie jego pobierania znajdzie sobie pracę przysługuje jej tzw. dodatek aktywizacyjny,
- osoba bezrobotna może skorzystać z bonów zatrudnieniowych oraz na zasiedlenie, a więc funduszy ułatwiających zdobycie pracy,
- w czasie odbywania stażu czy szkolenia każdej osobie przysługuje stypendium, a osoba która jest na stażu może starać się o zwrot kosztów przejazdu,
- gdy bezrobotny kontynuuje naukę, może liczyć na stypendium z tytułu podjęcia dalszej nauki, dofinansowanie do studiów podyplomowych czy środki na pokrycie kosztów egzaminów i licencji,
- osoba zarejestrowana ma możliwość przesunięcia terminu wizyty maksymalnie o 10 dni kalendarzowych w ciągu roku, w ramach tzw. „braku gotowości,”
- osoba bezrobotna ma prawo do ubezpieczenia zdrowotnego,
- w przypadku czasowej niezdolności do pracy, bezrobotny uprawniony do świadczeń zachowuje prawo do zasiłku i stypendium za okres udokumentowanej niezdolności do pracy w postaci druku ZUS ZLA.



## Pomimo dużego wachlarzu praw każda osoba bezrobotna jest również zobowiązana przestrzegać szeregu obowiązków które na niej spoczywają, a mianowicie:

- zgłaszania się w wyznaczonych terminach do powiatowego urzędu pracy w celu potwierdzania gotowości do podjęcia pracy oraz uzyskania informacji o możliwościach zatrudnienia lub możliwościach szkolenia,
- przyjęcia propozycji odpowiedniej pracy zarobkowej lub wykonywania prac społecznie użytecznych, prac interwencyjnych lub robót publicznych, które zgodne są z kwalifikacjami lub doświadczeniem zawodowym,
- powiadomienia powiatowego urzędu pracy w okresie do 7 dni o uzasadnionej przyczynie niestawiennictwa w wyznaczonym terminie. Jedną z możliwości usprawiedliwienia niezgłoszenia się jest zwolnienie lekarskie lub zaświadczenie od potencjalnego pracodawcy w związku z odbyciem rozmowy kwalifikacyjnej,
- podjęcia szkolenia, stażu, przygotowania zawodowego dorosłych lub innej formy pomocy określonej w ustawie, przystąpienie do egzaminu kwalifikacyjnego, czeladniczego lub sprawdzającego oraz realizację indywidualnego planu działania,
- poddania się badaniom lekarskim lub psychologicznym mającym na celu ustalenie zdolności do pracy,
- zawiadomienia w ciągu 7 dni powiatowego urzędu pracy o podjęciu zatrudnienia, innej pracy zarobkowej lub o złożeniu wniosku o wpis do ewidencji działalności gospodarczej. Czynności te powodują utratę statusu bezrobotnego albo utratę prawa do zasiłku dla bezrobotnych,
- zgłaszania do Urzędu każdego nabycia uprawnień takich jak: emerytura, renta z tytułu niezdolności do pracy, renta szkoleniowa, renta socjalna, renta rodzinna w wysokości przekraczającej połowę minimalnego wynagrodzenia za pracę, albo po ustaniu zatrudnienia, innej pracy zarobkowej, nauczycielskie świadczenie kompensacyjne, zasiłek przedemerytalny, świadczenie przedemerytalne, świadczenie rehabilitacyjne, zasiłek chorobowy, zasiłek macierzyński lub zasiłek w wysokości zasiłku macierzyńskiego,
- powiadomienia Urzędu o nabyciu uprawnień do pobierania zasiłku stałego, świadczenia pielęgnacyjnego, specjalnego zasiłku opiekuńczego lub dodatku do zasiłku rodzinnego z tytułu samotnego wychowywania dziecka oraz zmianie adresu zamieszkania,
- zgłaszania w urzędzie zmiany miejsca zameldowania

w terminie do 14 dni. W tym przypadku bezrobotny będzie korzystał z urzędu leżącego w obrębie swojego nowego miejsca zameldowania,

- zawiadomienia urzędu o fakcie wyjazdu za granicę albo o występujących u niego innych przyczynach (np. pobycie w szpitalu) uniemożliwiających mu podjęcie pracy oferowanej przez PUP,
- powiadomienia o wzięciu udziału w szkoleniu, którego organizatorem nie jest urząd w ciągu 7 dni przed rozpoczęciem szkolenia,
- składania lub przesłania urzędowi pisemnego oświadczenia o przychodach pod rygorem odpowiedzialności karnej oraz innych dokumentów niezbędnych do ustalenia uprawnień do świadczeń przewidzianych w ustawie w terminie 7 dni od uzyskania przychodów,

Bezrobotny w przypadku nienależnie pobranego świadczenia - zasiłku lub stypendium jest zobowiązany zwrócić owe świadczenie wraz z zaliczką na podatek dochodowy od osób fizycznych oraz składką na ubezpieczenie zdrowotne, w terminie 14 dni od dnia doręczenia decyzji. Bezwzględnie zwraca, także pożyczkę wraz z odsetkami ustawowymi w przypadku wykorzystania jej na cele inne niż określone w umowie lub kwotę na finansowanie studiów podyplomowych w przypadku przerwania z własnej winy. Analogicznie sytuacja wygląda w przypadku szkolenia, jeżeli nie zostało ono ukończone z winy bezrobotnego, z wyjątkiem sytuacji, gdy przyczyną nieukończenia szkolenia było podjęcie zatrudnienia, innej pracy zarobkowej lub działalności gospodarczej.

Bezrobotny ma obowiązek zwrotu kosztów przygotowania zawodowego dorosłych, z wyjątkiem przypadku, gdy powodem przerwania programu przygotowania zawodowego dorosłych nieprzystąpienia do egzaminu kwalifikacyjnego, czeladniczego, sprawdzającego było podjęcie zatrudnienia, innej pracy zarobkowej lub działalności gospodarczej.



## nadchodzące wydarzenia

JAK USŁYSZEĆ CO DO NAS MÓWIĄ? WYKŁAD ONLINE 16 II 2022	ZAPISY POD NR TELEFONU 573-205-891 573-205-892
SKUTECZNE WYZNACZANIE CELÓW WYKŁAD ONLINE 22 II 2022	ZAPISY POD NR TELEFONU 573-205-891 573-205-892
SEKRETY MNEMOTECHNIK WYKŁAD ONLINE 18 III 2022	ZAPISY POD NR TELEFONU 573-205-891 573-205-892
SZTUKA POROZUMIEWANIA SIĘ WYKŁAD ONLINE 28 III 2022	ZAPISY POD NR TELEFONU 573-205-891 573-205-892

# Poradnik Doradcy Zawodowego

○ postanowieniach noworocznych.

Koniec grudnia i początek stycznia to czas w którym większość z nas podejmuje postanowienia noworoczne. Nie są one jednak pomysłem czasów współczesnych. Pierwotnie składanie noworocznych obietnic możemy doszukiwać się podobno aż w Babilonii. Początek roku rozpoczął się wówczas w połowie marca i wtedy to właśnie składano bogom obietnice i ofiary. Jeżeli przyrzeczenia zostały dotrzymane bogowie zapewniali pomyślność na kolejny rok. Współcześnie, zwyczaj robienia postanowień noworocznych rozpowszechniony m.in. wśród mieszkańców Europy wywodzi się z kultu rzymskiego boga Janusa. Rzymianie uznawali go za boga wszelkich początków a był on przedstawiany jako mężczyzna o dwóch twarzach, spoglądający jednocześnie w przeszłość i przyszłość. W wielu językach nazwa pierwszego miesiąca roku nawiązuje właśnie do jego imienia: January, Januar, czy Janvier.

Deklaracje dla jednych są impulsem do tego aby coś zmienić w swoim życiu, a innym w ogóle nie są potrzebne do tego aby być szczęśliwym. Z danych statystycznych wynika, że postanowienia noworoczne robi jednak ponad połowa Polaków. Nie wszyscy jednak potrafią w nich wytrwać. Często po etapie euforycznego planowania albo nie rozpoczyna się realizacja zamierzeń albo w przypadku ich podjęcia następuje

zaprzestanie działań w momencie pojawienia się pierwszych trudności. Czy zatem postanowienia noworoczne mają sens skoro około 80 % osób z zadeklarowanych nie potrafi ich dotrzymać? A może brak postanowień to najlepsze postanowienie skoro tylko nielicznym udaje się osiągnąć cel?

Wkraczając w nowy rok słyszymy diametralnie różne opinie na ten temat. Głosy jednych mówią, że powinno się je robić, inni natomiast sugerują, żeby nie składać tego typu obietnic bo niezrealizowane prowadzą do frustracji i niepotrzebnego stresu. Ci ostatni twierdzą także, że ludzie podejmują postanowienia w celu zmotywowania się, jednak tak naprawdę nie są gotowi do zmiany. Zależy im na odmianie życia, ale bez ponoszenia związanego z tym wysiłku. Jak więc formułować noworoczne postanowienia aby je zrealizować bo przecież niektórym się to udaje?

Na początku warto zastanowić się, jakie jest nasze nastawienie i czy cel do którego chcemy dążyć wypływa z naszych własnych potrzeb i oczekiwań, czy z oddziaływań otoczenia. Jeżeli już będziemy wiedzieć co chcemy osiągnąć, posiadany cel należy jasno i precyzyjnie określić. Zadanie może wydawać się łatwe, jednak nie do końca takie jest.

Któż tego nie zna „chcę zacząć ćwiczyć,” „chcę więcej czytać,” „chcę rzucić palenie,” „mam zamiar się odchudzić” ...i w kolejnych latach pojawia się dokładnie to samo i za każdym razem „w tym roku to już na pewno.” Sformułowania tego typu są mało zdecydowane co

bardzo utrudnia ich realizację. Nie należy przymierzać się do tego aby np. nauczyć się języka hiszpańskiego, lecz po prostu trzeba to postanowić. Cele skutecznie można określić metodą SMART. Jeżeli będą precyzyjnie sformułowane jest szansa, na to aby je zrealizować i zweryfikować. Muszą jednak zawierać jak najwięcej szczegółów, oraz dokładny plan naszego działania. Kluczowe jest rozpisanie poszczególnych etapów. Jeżeli zamierzenie jest duże warto podzielić drogę do jego osiągnięcia na mniejsze tygodniowe lub miesięczne odcinki.

Pułapką w realizacji może okazać się zbyt duża liczba postanowień, niedostateczne oszacowanie czasu potrzebnego do wykonania lub oczekiwanie efektów w zbyt krótkim terminie. Ponadto wiele różnych dążeń może przytłoczyć lub nawet wykluczać się.

Określenie celów to dopiero początek. Trudniejszym etapem będzie wytrwanie w nich. Realizacja zadań będzie trudna dlatego trzeba ją dobrze zaplanować ale cierpliwe realizowanie dążeń krok po kroku da szansę na osiągnięcie zwycięstwa.

Łatwa zmiana nie istnieje. Wymaga ona motywacji, siły woli, zmiany nawyku, nieustannej mobilizacji i siły woli.

Do wykształcenia nawyku potrzeba średnio 66 dni. Czas po zakończeniu tego okresu jest momentem krytycznym w kontekście podtrzymania dążenia. To właśnie wtedy najwięcej osób porzuca swoje przedsięwzięcia, więc w tym okresie należy być niezwykle czujnym. Kryzys przyjdzie wcześniej czy później

i wówczas nie będzie się chciało ćwiczyć lub pojawi się niepokonkromiona ochota na słodycze czy zapalenie papierosa. Siły które dotychczas motywowały do działania rozproszą się, dlatego wtedy tylko silna wola i samodyscyplina, mogą uratować postanowienie.

John C. Norcross profesor psychologii z Uniwersytetu w Scranton, twierdzi, że jeżeli ktoś myśli, że coś się nie uda, to prawdopodobnie tak będzie. Podkreśla także, że osoby, które wierzą w siebie, są 10 razy bardziej skłonne do osiągnięcia celu w porównaniu z tymi, którzy tej wiary nie mają.

Nawet jeżeli coś się nie uda, to warto wyciągnąć z tego wnioski, żeby sytuacja się nie powtórzyła i próbować dalej. Jak mawiał Henry Ford – **Każda porażka jest szansą żeby spróbować jeszcze raz, tylko mądrzej.**



## nadchodzące nabory

FORMY WSPARCIA	TERMINY
SZKOLENIA INDYWIDUALNE	TRWA NABÓR - DO WYCZERPANIA ŚRODKÓW
BONY NA ZASIEDLENIE	TRWA NABÓR - DO WYCZERPANIA ŚRODKÓW
BONY SZKOLENIOWE	TRWA NABÓR - DO WYCZERPANIA ŚRODKÓW
BONY ZATRUDNIENIOWE	TRWA NABÓR - DO WYCZERPANIA ŚRODKÓW
PRACE INTERWENCYJNE	TRWA NABÓR - DO WYCZERPANIA ŚRODKÓW
STAŻE	TRWA NABÓR - DO WYCZERPANIA ŚRODKÓW
DOFINANSOWANIE DO STUDIÓW PODYPLOMOWYCH	TRWA NABÓR - DO WYCZERPANIA ŚRODKÓW
DOFINANSOWANIE WYNAGRODZENIA ZA ZATRUDNIENIE BEZROBOTNEGO, KTÓRY UKOŃCZYŁ 50 ROK ŻYCIA	TRWA NABÓR - DO WYCZERPANIA ŚRODKÓW
REFUNDACJA KOSZTÓW WYPOSAŻENIA LUB DOPOSAŻENIA STANOWISKA PRACY	01.03.2022 - 04.03.2022 30.03.2022 - 01.04.2022 04.05.2022 - 06.05.2022 01.06.2022 - 03.06.2022
JEDNORAZOWE ŚRODKI NA ROZPOCZĘCIE DZIAŁALNOŚCI GOSPODARCZEJ	01.03.2022 - 04.03.2022 30.03.2022 - 01.04.2022 04.05.2022 - 06.05.2022 01.06.2022 - 03.06.2022
DODATKOWA POMOC W RAMACH TARCZY ANTYKRYZYSOWEJ DLA KODÓW PKD: 56.30.Z, 93.29.A I 93.29.Z	1.01.2022 - 15.04.2022

# Z POWER-em do pracy!

Zapraszamy do udziału w projekcie!

## CELE PROJEKTU

Projekt ma na celu przeciwdziałanie negatywnym skutkom pandemii COVID-19. Do projektu planujemy zrekrutować 30 osób, w tym:

- 24 osoby, które utraciły zatrudnienie w wyniku pandemii COVID-19 po 1 marca 2020 r. i do dnia rozpoczęcia udziału w projekcie pozostawały poza rynkiem pracy,
- 6 osób znajdujących się w najtrudniejszej sytuacji na rynku pracy tj. osób z kategorii NEET, osób z niepełnosprawnościami, kobiet, osób o niskich kwalifikacjach, osób odchodzących z rolnictwa, imigrantów i reemigrantów oraz osób długotrwale bezrobotnych.

## Z JAKIEGO WSPARCIA MOŻESZ SKORZYSTAĆ?

Udział w projekcie rozpoczyna identyfikacja Twoich potrzeb, następnie zostaniesz objęty pośrednictwem pracy bądź doradztwem zawodowym, jednocześnie przygotowany zostanie dla Ciebie Indywidualny Plan Działania, określający Twoją ścieżkę w projekcie - skierowanie na prace interwencyjne lub wydanie bonu zatrudnieniowego.

## CO TO ZA INSTRUMENTY?

**Prace interwencyjne** - mają na celu pomóc Ci wrócić na rynek pracy, mogą też pomóc w zdobyciu dodatkowego doświadczenia zawodowego. Powiatowy Urząd Pracy w ramach prac interwencyjnych refunduje pracodawcy część kosztów poniesionych na wynagrodzenia, nagrody oraz składki na ubezpieczenia społeczne w wysokości ok. 1416,00 zł za miesiąc przez okres 6 miesięcy. Po okresie refundacji pracodawca będzie zobowiązany do utrzymania Cię w zatrudnieniu przez minimum 3 miesiące.

**Bon zatrudnieniowy** - wymaga od Ciebie aktywności w poszukiwaniu pracodawcy, który Cię zatrudni na okres 18 miesięcy przy wsparciu finansowym Powiatowego Urzędu Pracy. Comiesięczna refundacja kosztów Twojego zatrudnienia dla pracodawcy będzie trwała 12 miesięcy i wynosi 1240,80 zł na każdy miesiąc. Dodatkowo pracodawca musi utrzymać Twoje zatrudnienie przez okres 6 miesięcy po zakończeniu refundacji.

## JUŻ TERAZ ZGŁOŚ SWÓJ UDZIAŁ W PROJEKCIE! JAK TO ZROBIĆ?

Wystarczy, że wypełnisz *Formularz zgłoszeniowy do projektu* w trakcie trwania naboru i;

- i:
- **złożysz go** w Kancelarii Powiatowego Urzędu Pracy w Będzinie
  - **wyślesz pocztą** na adres ul. Ignacego Krasickiego 17 a, Będzin z dopiskiem „projekt konkursowy POWER”

- lub **wyślesz elektronicznie** za pośrednictwem platformy [praca.gov.pl](https://praca.gov.pl) poprzez usługę **PISMO DO URZĘDU** (PSZ-PU) w formie zeskanowanej jako załącznik. <https://www.praca.gov.pl/eurzad/index.eup#/inneSprawy/wyborUrzedu?dest=EURZAD>

**Formularze w wersji elektronicznej (również z powiększoną czcionką) znajdziesz na stronie internetowej: <https://bedzin.praca.gov.pl/z-power-em-do-pracy->, w wersji papierowej są dostępne w siedzibie Powiatowego Urzędu Pracy w Będzinie.**

**Prace interwencyjne** - w ramach tego instrumentu Powiatowy Urząd Pracy zwróci Ci część kosztów jakie poniosłeś na wynagrodzenie, nagrody oraz składki na ubezpieczenie społeczne zatrudnionej u Ciebie osoby bezrobotnej. Zatrudniając osobę zarejestrowaną w PUP na okres do 6 miesięcy zyskasz zwrot części kosztów w wysokości do 1416,00 zł miesięcznie! To oznacza, że jeśli zatrudnisz osobę bezrobotną w ramach prac interwencyjnych z refundacją na 6 miesięcy możesz otrzymać refundację w wysokości około 8500,00 zł w okresie jej trwania! Refundacja będzie Ci wypłacana co miesiąc, w terminie 30 dni od dnia przedłożenia przez Ciebie kopii dokumentów potwierdzających poniesione koszty zatrudnienia osoby bezrobotnej. Zaoszczędzone w ten sposób środki możesz przeznaczyć na inne koszty związane z prowadzeniem Twojej działalności. Jako pracodawca będziesz zobowiązany jedynie do utrzymania w zatrudnieniu skierowanego bezrobotnego przez okres 3 miesięcy po zakończeniu refundacji.

**Bon zatrudnieniowy** - stanowi gwarancję zrefundowania Ci części kosztów wynagrodzeń i składek na ubezpieczenie społeczne poniesionych w związku z zatrudnieniem osoby bezrobotnej. Zatrudniając posiadacza bonu na okres 12 miesięcy zyskasz zwrot części kosztów w wysokości 1240,80 zł miesięcznie, co stanowi kwotę 14889,60 zł w okresie trwania refundacji! Jako pracodawca będziesz jedynie zobowiązany do utrzymania w zatrudnieniu osoby bezrobotnej posiadającej bon przez okres 6 miesięcy po zakończeniu refundacji.

PROJEKT **Z POWER- EM DO PRACY!** ZŁOŻONY  
W RAMACH KONKURSU NR POWR.01.02.01-IP.13-24-  
003/20 W RAMACH Poddziałania 1.2.1 WSPARCIE  
UDZIELANE Z EUROPEJSKIEGO FUNDUSZU Społecznego  
POWER

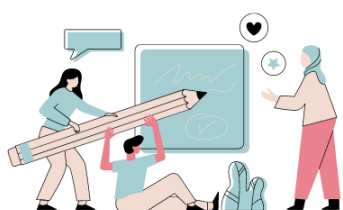
**KWOTA DOFINANSOWANIA PROJEKTU  
WYNOŚI 444 060,00 zł**

Bon zatrudnieniowy stanowi gwarancję zrefundowania Twojej firmie przez okres aż 12 miesięcy części kosztów wynagrodzenia i składek na ubezpieczenia społeczne poniesione w związku z zatrudnieniem bezrobotnego posiadacza bonu (12 miesięcy refundacji plus 6 miesięcy zatrudnienia) w wysokości zasiłku dla osób bezrobotnych.

Pracownik biurowy, doradca klienta, mechanik, sprzedawca, kierowca, magazynier, recepcjonistka - to tylko część stanowisk na których możesz zatrudnić posiadacza bonu.

Znasz osobę do 30 roku życia, która utraciła zatrudnienie w skutek pandemii COVID-19 i zamieszkuje na terenie Powiatu Będzińskiego? Jesteś zainteresowany jej zatrudnieniem? - poinformuj ją o możliwości skorzystania z bonu zatrudnieniowego!

Bon zatrudnieniowy stanowi wspianą opcję zarówno dla pracodawcy, jak i osoby posiadającej bon, ponieważ zatrudniając osobę bezrobotną w ramach bonu zatrudnieniowego Ty jako pracodawca otrzymasz refundację, a posiadacz bonu - gwarancję zatrudnienia.



## Z POWER-em do pracy!

Bony Zatrudnieniowe i Prace interwencyjne w pigułce

Prace interwencyjne to nazwa instrumentu, a nie nazwa stanowiska czy zakresu obowiązków! Osoba zatrudniona w ramach prac interwencyjnych może wykonywać pracę na różnych stanowiskach m.in. takich, jak: sekretarka, specjalista ds. HR, księgowa, sprzedawca, kontroler jakości, robotnik drogowy, mechanik, monter, instalator oraz wielu innych! Zatrudniając osobę bezrobotną do 30 roku życia w ramach prac interwencyjnych, Urząd będzie refundować Ci część kosztów poniesionych na wynagrodzenia i nagrody w wysokości 1 200,00 zł oraz składkę na ubezpieczenie społeczne ok. 215,16 zł - to jest łącznie ok. 1 415,16 zł miesięcznie przez okres aż 6 miesięcy zatrudnienia!

W skrócie: Złóż do nas wniosek o zorganizowanie prac interwencyjnych. Na podstawie złożonego wniosku, Powiatowy Urząd Pracy zawrze z Tobą umowę, a następnie skieruje do Ciebie na rozmowę osoby bezrobotne.

W ramach skierowania zatrudnij młodego człowieka na okres 9 miesięcy - otrzymasz refundację części kosztów jakie poniosłeś w związku z zatrudnieniem (sześć miesięcy refundacji + trzy miesiące zatrudnienia).

Refundacja kosztów wynagrodzenia i składek na ubezpieczenia społeczne za zatrudnionego bezrobotnego jest przyznawana zgodnie z warunkami dopuszczalności pomocy de minimis.

# Projekt pilotażowy START W DOROSŁOŚĆ

Przybliżamy szczegóły wdrażania nowego instrumentu urzędu pracy

## Projekt pilotażowy „Start w dorosłość”

Powiatowy urząd Pracy w Będzinie wraz z partnerem – Powiatowym Centrum Pomocy Rodzinie w Będzinie realizuje, w ramach projektu pilotażowego pod nazwą „Start w dorosłość” wdrożenie nowego instrumentu, który ma za zadanie pomóc w znalezieniu zatrudnienia piętnastu osobom młodym, do 30 roku życia dopiero wchodzącym na rynek pracy, bez wcześniejszego doświadczenia w zawodzie – **Trening Zawodowy wraz z Bonem na podniesienie kwalifikacji**. W założeniu ma to być instrument łączący w sobie cechy stażu zawodowego wraz z stabilnym zatrudnieniem, w ramach którego pracodawca po zatrudnieniu uczestnika projektu otrzyma dotację wypłacaną w 9 równych transzach w wysokości 3000,00 zł każda.



### Okres realizacji instrumentu podzielono na dwie fazy:

**TRENING STANOWISKOWY** (3 miesiące) – osoba bezrobotna skierowana przez PUP w trakcie swojego zatrudnienia otrzymuje od pracodawcy opiekuna – Trenera stanowiskowego. Jest to osoba zatrudniona u pracodawcy, wdrażająca nową osobę w obowiązki przewidziane na danym stanowisku. W projekcie założono wypłatę dodatku dla Trenera stanowiskowego w formie dotacji, w maksymalnie 3 równych transzach w wysokości 900,00 zł każda.

**SAMODZIELNA PRACA NA STANOWISKU** (maksymalnie 6 miesięcy) – osoba zatrudniona rozpoczyna samodzielną pracę na przydzielonym przez pracodawcę stanowisku. W trakcie trwania tej fazy możliwe jest przyznanie pracodawcy Bonu na podniesienie kwalifikacji zawodowych celem skierowania na kurs/szkolenie zawodowe, niezbędne do kontynuacji zatrudnienia przez osobę odbywającą Trening zawodowy. Maksymalna wartość Bonu wynosi 4000,00 zł.

Pracodawca po zakończeniu okresu wsparcia finansowego jest zobowiązany do utrzymania w zatrudnieniu osoby odbywającej u niego Trening Zawodowy. W przypadku Treningu Zawodowego trwającego 9 miesięcy – jest to okres 5 miesięcy, natomiast w przypadku Treningu Zawodowego trwającego krócej niż 9 miesięcy – na minimum połowę okresu, przez który trwał Trening Zawodowy.

Przed podjęciem zatrudnienia w ramach Treningu Zawodowego uczestnicy projektu korzystają ze specjalistycznego wsparcia, nadzorowanego przez PCPR, tj. grupowych

i indywidualnych zajęć z doradcą zawodowym i psychologiem. Celem tego wsparcia jest doskonalenia umiejętności społeczno – zawodowych.

Kwota dofinansowania projektu wynosi

**576 960,00 zł**

Kwota przewidziana do wydatkowania

w 2022 roku: **552 630,00 zł**

ZAKOŃCZENIE PROJEKTU PRZEWIDZIANE JEST  
NA DZIEŃ **31.12.2022 R.**

**ZAINTERESOWANYCH PRACODAWCÓW**

**ZAPRASZAMY DO WSPÓŁPRACY !**

Szczegóły związane z projektem można uzyskać

pod nr telefonu: **(32) 729-59-41, wew. 21**





PRZEDSTAWIAMY  
PILOTAŻOWY PROJEKT  
POWIATOWEGO URZĘDU PRACY W BĘDZINIE  
REALIZOWANY WRAZ Z PARTNEREM  
- POWIATOWYM CENTRUM POMOCY RODZINIE W BĘDZINIE

# START W DOROŚŁOŚĆ

- AKTYWIZACJA ZAWODOWA OSÓB DO 30 ROKU ŻYCIA

SZCZEGÓŁOWE INFORMACJE MOŻESZ UZYSKAĆ W SIEDZIBIE POWIATOWEGO URZĘDU PRACY W BĘDZINIE,  
UL. IGNACEGO KRASICKIEGO 17A (POKÓJ 212), POD NUMEREM TELEFONU: 729-054-669  
ORAZ NA STRONIE INTERNETOWEJ [BEDZIN.PRACA.GOV.PL](http://BEDZIN.PRACA.GOV.PL)



# Usprawnienie postępowań w sprawach pobytu i pracy cudzoziemców na terytorium RP

Zmiany w ustawie o promocji zatrudnienia i instytucjach rynku pracy

Od 29 stycznia 2022 r. weszły w życie przepisy ustawy z dnia 17 grudnia 2021 r. o zmianie ustawy o cudzoziemcach oraz niektórych innych ustaw (Dz. U z 2022 r., poz. 91). Celem zmian jest usprawnienie i przyspieszenie postępowań w sprawach pobytu i pracy cudzoziemców na terytorium RP. Dotyczą one przede wszystkim oświadczeń o powierzeniu wykonywania pracy cudzoziemcowi oraz pozwoleń na pobyt i pracę składanych w urzędach wojewódzkich.

Kluczowe z punktu widzenia klientów korzystających z usług urzędów

pracy, wydają się zmiany dotyczące oświadczeń o powierzeniu wykonywania pracy cudzoziemcowi, na podstawie których pracę mogą wykonywać obywatele sześciu państw – Armenii, Białorusi, Gruzji, Mołdawii, Rosji i Ukrainy oraz zmiany dotyczące zezwoleń na pracę sezonową.

Zmiany te polegają przede wszystkim na:

- **wydłużeniu z 6 do 24 miesięcy** okresu wykonywania pracy przez cudzoziemca na podstawie oświadczenia o powierzeniu wykonywania pracy cudzoziemcowi,
- **likwidacji 12-miesięcznego okresu rozliczeniowego**, co umożliwi powie-

rzanie cudzoziemcowi pracy bez przerwy na podstawie kolejnych oświadczeń,

- wprowadzeniu ograniczenia w stosunku do planowanej daty rozpoczęcia pracy przez cudzoziemca w oświadczeniu o powierzeniu wykonywania pracy poprzez wprowadzenie zapisu, iż dzień rozpoczęcia pracy wskazany w złożonym oświadczeniu nastąpić ma nie później niż 6 miesięcy od dnia złożenia oświadczenia w PUP,

- uzależnieniu wpisu oświadczenia o powierzeniu pracy do ewidencji od zapewnienia przez pracodawcę porównywalnego wynagrodzenia (wysokość wynagrodzenia cudzoziemca nie może być niższa



## ZMIANY W SKRÓCIE:

- **z 6 do 24 miesięcy wydłuża się** okres wykonywania pracy przez cudzoziemca na podstawie oświadczenia o powierzeniu wykonywania pracy cudzoziemcowi,
- **likwidacji ulega 12-miesięczny okres rozliczeniowy**, co umożliwi powierzenie cudzoziemcowi pracy bez przerwy na podstawie kolejnych oświadczeń,
- wprowadzone zostają ograniczenia w stosunku do planowanej daty rozpoczęcia pracy przez cudzoziemca w oświadczeniu o powierzeniu wykonywania pracy poprzez wprowadzenie zapisu, iż dzień rozpoczęcia pracy wskazany w złożonym oświadczeniu nastąpić ma nie później niż 6 miesięcy od dnia złożenia oświadczenia w PUP,
- wpis oświadczenia o powierzeniu pracy do ewidencji uzależniony jest teraz od zapewnienia przez pracodawcę porównywalnego wynagrodzenia (wysokość wynagrodzenia cudzoziemca nie może być niższa od wynagrodzenia pracowników wykonujących pracę porównywalnego rodzaju lub na porównywalnym stanowisku),
- **do 7 dni wydłuża się okres** na poinformowanie urzędu pracy o podjęciu pracy przez cudzoziemca.

od wynagrodzenia pracowników wykonujących pracę porównywalnego rodzaju lub na porównywalnym stanowisku), - wydłużeniu **do 7 dni okresu** na poinformowanie urzędu pracy o podjęciu pracy przez cudzoziemca.

W kwestii wniosków o wydanie zezwolenia na pracę sezonową cudzoziemców na terytorium RP, zmiana dotyczy przede wszystkim okoliczności, w których postępowanie ulegać będzie umorzeniu z mocy prawa. W stosunku do wniosków o wydanie zezwolenia na pracę sezonową (...) składanych do PUP od dnia 29.01.2022 r. i wpisanych do ewidencji wniosków w sprawie prac sezonowych, postępowanie będzie ulegało umorzeniu z mocy prawa, jeżeli podmiot powierzający wykonywanie pracy nie przedstawi kopii ważnego dokumentu uprawniającego cudzoziemca do pobytu na terytorium Rzeczypospolitej Polskiej:

1) po upływie 120 dni od dnia rozpoczęcia pracy określonego we wpisie do ewidencji wniosków lub

2) w dniu upływu terminu zakończenia pracy określonego we wpisie do ewidencji wniosków, lub

3) w dniu 31 grudnia roku kalendarzowego, w którym cudzoziemiec miał wykonywać pracę.

Jeżeli postępowanie w sprawie wydania zezwolenia na pracę ulegnie umorzeniu, wpis do ewidencji wniosków w sprawie pracy sezonowej, potwierdzony zaświadczeniem o wpisie ulegnie unieważnieniu z mocy prawa.

Przepisy ustawy przewidują również rozszerzenie grupy cudzoziemców mających dostęp do usług powiatowych urzędów pracy na osoby przebywające na terytorium Polski na podstawie wizy wydanej w celu przyjazdu ze względów humanitarnych, z uwagi na interes państwa lub zobowiązania międzynarodowe

oraz osoby ubiegające się o udzielenie ochrony międzynarodowej, które posiadają zaświadczenie wydane na podstawie art. 35 ustawy o udzielaniu cudzoziemcom ochrony na terytorium Rzeczypospolitej Polskiej, a także beneficjentów Umowy o Wystąpieniu Zjednoczonego Królestwa Wielkiej Brytanii i Irlandii Północnej z Unii Europejskiej i Europejskiej Wspólnoty Energii Atomowej.

Ministerstwo Rodziny i Polityki Społecznej zapowiedziało także zmiany rozporządzenia MRPiPS w sprawie wydawania zezwolenia na pracę cudzoziemca oraz wpisu oświadczenia o powierzeniu wykonywania pracy cudzoziemcowi do ewidencji oświadczeń, zatem zachęcamy do uważnego śledzenia komunikatów.

\*\*\*



Powiatowy Urząd Pracy w Będzinie  
 ul. Ignacego Krasickiego 17A  
 42-500 Będzin  
 NIP: 625-16-69-287  
 (32) 729-59-41  
 (32) 267-30-03

KIEROWNIK DZIAŁU POSTĘPOWAŃ ADMINISTRACYJNYCH, EWIDENCJI I ŚWIADCZEŃ	WEW. 10	JEDNORAZOWE ŚRODKI NA ROZPOCZĘCIE DZIAŁALNOŚCI GOSPODARCZEJ	WEW. 17 729-054-663
REJESTRACJA OSÓB BEZROBOTNYCH I POSZUKUJĄCYCH PRACY	WEW. 11 509-305-921 729-054-587	KRAJOWY FUNDUSZ SZKOLENIOWY, SZKOLENIA BONY SZKOLENIOWE, STUDIA PODYPLOMOWE	WEW. 18 729-054-583
EWIDENCJA I ŚWIADCZENIA ZASIŁKI, WYREJESTROWANIE	WEW. 12 729-054-665	OBSŁUGA KLIENTA INSTYTUCJONALNEGO - SKŁADANIE KRAJOWYCH OFERT PRACY	WEW. 19 509-305-813
KIEROWNIK CENTRUM AKTYWIZACJI ZAWODOWEJ	WEW. 13	ZESPÓŁ ZADANIOWY DS. OBSŁUGI SPRAW DOTYCZĄCYCH CUDZOZIEMCÓW OŚWIADCZENIA, ZEZWOLENIA, INFORMACJE STAROSTY	WEW. 20 729-054-664
OBSŁUGA KLIENTA INDYWIDUALNEGO, POTWIERDZENIE GOTOWOŚCI - TERMINY WIZYT, OFERTY PRACY, STAŻU, PSU, PAI	WEW. 14 STANOWISKA od 11 DO 17 573-205-891 573-205-892	ZESPÓŁ ZADANIOWY DS. PROGRAMÓW RYNKU PRACY	WEW. 21
STAŻE, BONY STAŻOWE, PRACE SPOŁECZNIE UŻYTECZNE, ZAWIERANIE UMÓW M. IN. STAŻE, DOPOSAŻENIA, PRACE INTERWENCYJNE, +50, -30, CIS, ROBOTY PUBLICZNE	WEW. 15 729-054-662	KIEROWNIK DZIAŁU ORGANIZACYJNEGO	WEW. 22
REFUNDACJA WYNAGRODZEŃ, STANOWISK PRACY ROZLICZANIE UMÓW M. IN. STAŻE, DOPOSAŻENIA, PRACE INTERWENCYJNE, +50, -30, CIS, ROBOTY PUBLICZNE	WEW. 16 729-054-582	SEKRETARIAT/DYREKCJA	WEW. 23

PONIEDZIAŁEK: 7.00 - 16.00  
 przyjmowanie interesantów od 7.15-15.30  
 WTOREK: 7.00 - 15.00  
 przyjmowanie interesantów od 7.15-14.30  
 ŚRODA: 7.00 - 15.00  
 przyjmowanie interesantów od 7.15-14.30

CZWARTEK: 7.00 - 15.00  
 przyjmowanie interesantów od 7.15-14.30  
 PIĄTEK: 7.00 - 14.00  
 przyjmowanie interesantów od 7.15-13.30  
 SOBOTA, NIEDZIELA  
 Urząd nieczynny



pup@pup.bedzin.pl



facebook.com/PUPBedzin



pup.bedzin.pl