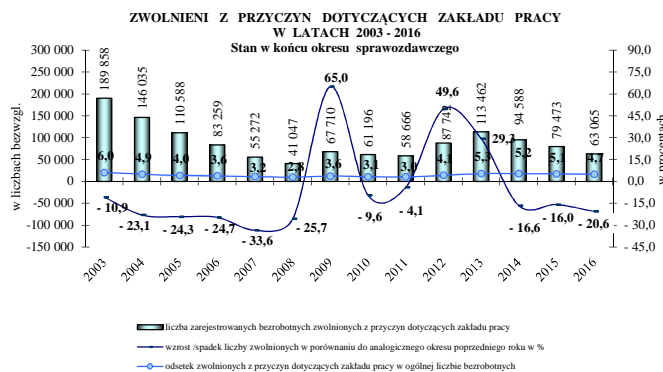
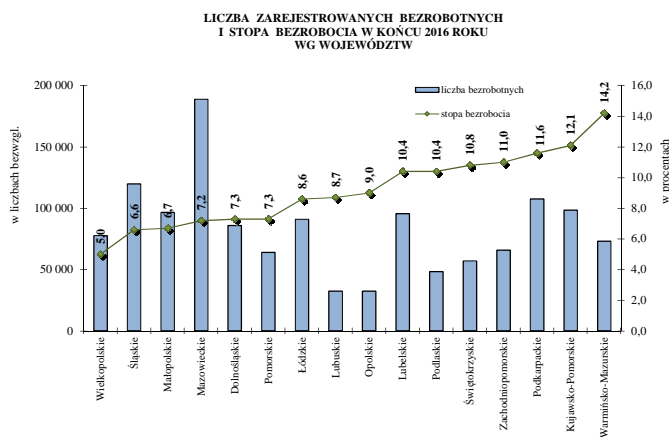
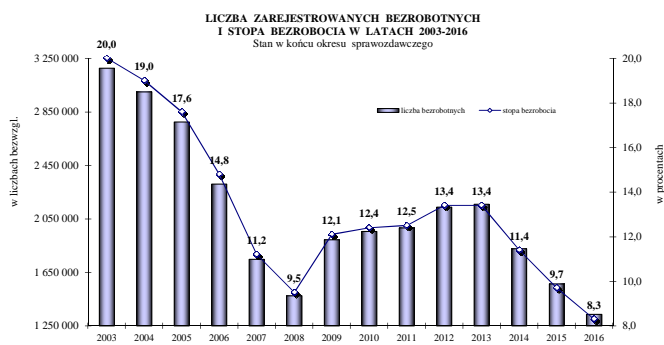


BEZROBOCIE REJESTROWANE W POLSCE

Raport miesięczny – grudzień 2016 r.



W latach 2003 - 2008 z roku na rok obserwowano stałą tendencję spadku bezrobocia rejestrowanego. **W końcu 2003 r. w urzędach pracy zarejestrowanych było 3 175,7 tys. osób, a wskaźnik bezrobocia wyniósł 20%.** Do końca 2007 r. zarówno liczba, jak i stopa bezrobocia rejestrowanego zmniejszały się coraz szybciej. Najwyższą dynamikę spadku bezrobocia odnotowano w 2007 r. (24,4% w porównaniu do stanu z końca 2006 r.). W końcu 2009 r. po raz pierwszy od kilku lat bezrobocie zwiększyło się do 1 892,7 tys. osób, czyli wzrost poziomu bezrobocia w skali roku wyniósł 418,9 tys. osób, tj. 28,4%. Stopa bezrobocia wyniosła 12,1%, tj. wzrosła o 2,6 p. p. W kolejnych latach obserwowaliśmy systematyczny wzrost zarówno liczby, jak i stopy bezrobocia rejestrowanego. W końcu 2013 r. dynamika wzrostu bezrobocia wyniosła 1,0%, tj. liczba bezrobotnych zwiększyła się o 21,1 tys. osób do 2 157,9 tys., a wskaźnik bezrobocia wyniósł 13,4%. Od tego czasu **utrzymuje się trend spadkowy poziomu bezrobocia w Polsce.** W końcu 2014 r. liczba bezrobotnych wyniosła 1 825,2 tys. osób, (spadek o 15,4%), natomiast na koniec 2015 r. w rejestrach urzędów pracy odnotowano 1 563,3 tys. osób (spadek r/r o 14,3%). Z kolei wskaźnik bezrobocia wyniósł 9,7%.

W końcu 2016 r. liczba bezrobotnych wyniosła 1 335,2 tys. osób, czyli była niższa niż rok wcześniej. W skali roku spadek wyniósł 228,2 tys. osób (tj. 14,6%). Liczba bezrobotnych poprzednio pracujących zmniejszyła się o 13,1%, zaś liczba dotychczas niepracujących spadła o 22,6%.

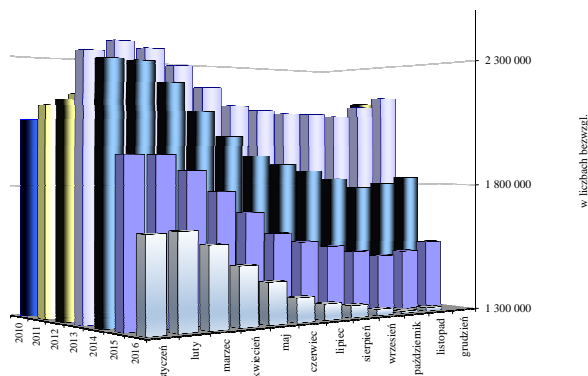
W końcu grudnia 2016 r. w porównaniu do stanu sprzed roku **poziom bezrobocia obniżył się we wszystkich województwach**, a spadek kształtował się w przedziale od 8,1% w kujawsko-pomorskim do 19,3% w małopolskim.

Stopa bezrobocia w końcu 2016 r. wyniosła 8,3% i była o 1,4 p. p. niższa niż przed rokiem. Wskaźnik bezrobocia w końcu grudnia 2016 r. obniżył się we wszystkich województwach. Najwyższy spadek stopy bezrobocia (o 2,1 p. p.) odnotowano w województwie zachodniopomorskim, a najniższy w kujawsko-pomorskim, mazowieckim, opolskim i wielkopolskim (o 1,1 p.p.).

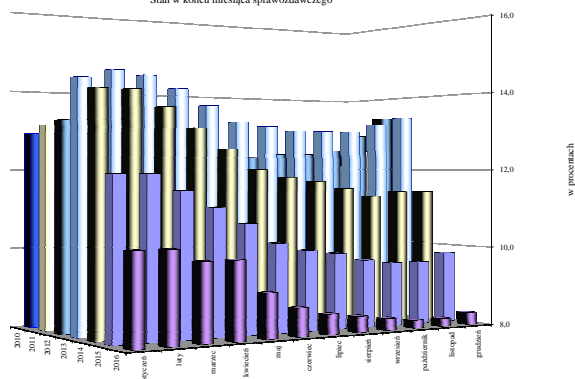
W końcu grudnia 2016 r. w urzędach pracy zarejestrowanych było 63,1 tys. osób zwolnionych z przyczyn dotyczących zakładu pracy (wobec 79,5 tys. przed rokiem). Tym samym w ciągu roku statystyka ta zmniejszyła się o 16,4 tys. osób, tj. o 20,6%. Osoby zwolnione z przyczyn dotyczących zakładu pracy stanowiły 4,7% zarejestrowanych bezrobotnych.

Ministerstwo Rodziny, Pracy i Polityki Społecznej Departament Rynku Pracy

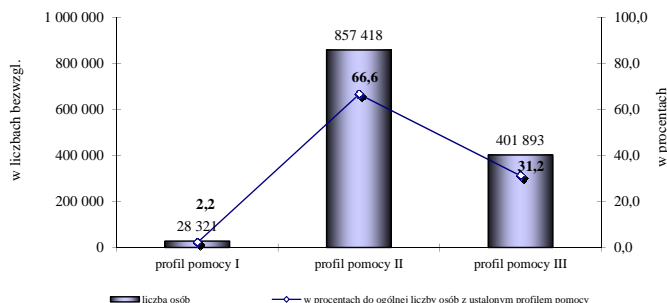
POZIOM BEZROBOCIA W LATACH 2010-2016 - SEZONOWOŚĆ
Stan w końcu miesiąca sprawozdawczego



STOPA BEZROBOCIA W LATACH 2010-2016 - SEZONOWOŚĆ
Stan w końcu miesiąca sprawozdawczego

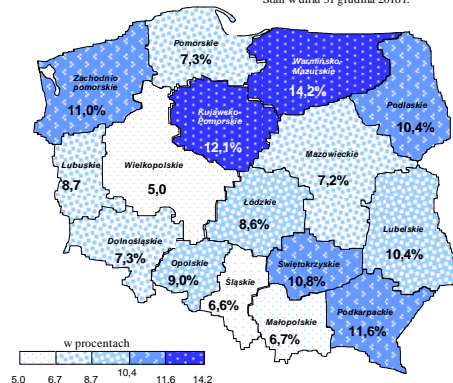


ZAREJESTROWANI BEZROBOTNI WG USTŁONEGO PROFILU POMOCY
W KOŃCU 2016 ROKU



STOPA BEZROBOCIA WEDŁUG WOJEWÓDZTWA

Stan w dniu 31 grudnia 2016 r.



Sezonowość od lat stanowi podstawową cechę polskiego rynku pracy i oznacza wzrost bezrobocia w miesiącach rozpoczynających i kończących rok. Miesiące wiosenne są okresami spadku liczby zarejestrowanych bezrobotnych, co wynika m.in. z rozpoczynania prac sezonowych w budownictwie i rolnictwie, a także rozpoczynania się sezonu turystycznego. Z kolei na przełomie roku z powodu napływu do bezrobocia osób, którym wygasają wówczas umowy o pracę oraz powrót do bezrobocia osób wykonujących subsydiowane zatrudnienie liczba bezrobotnych wzrasta. Równocześnie w miesiącach kończących rok liczba bezrobotnych wyłączanych z ewidencji zmniejsza się.

W końcu grudnia 2016 r. w porównaniu do stanu z końca listopada 2016 r., liczba bezrobotnych wzrosła o 21,5 tys. osób, tj. o 1,6%. Natomiast w grudniu 2015 r. poziom bezrobocia zwiększył się o 32,7 tys. osób, tj. o 2,1%.

Takiego niskiego wskaźnika bezrobocia rejestrowanego w grudniu nie zanotowano od 1991 r.

Nowelizacja ustawy z dnia 20 kwietnia 2004 r. o promocji zatrudnienia i instytucjach rynku pracy, która weszła w życie 27 maja 2014 r. wprowadziła obowiązek profilowania pomocy dla bezrobotnych. W grudniu 2016 r. przeprowadzono 163,1 tys. wywiadów z bezrobotnymi, które zakończyły się ustaleniem profilu pomocy.

W końcu grudnia 2016 r. w rejestrach znajdowało się **1 287,6 tys. osób z ustalonym profilem pomocy**, z czego:

- 28,3 tys. z pierwszym profilem pomocy,
- 857,4 tys. z drugim profilem pomocy,
- 401,9 tys. z trzecim profilem pomocy.

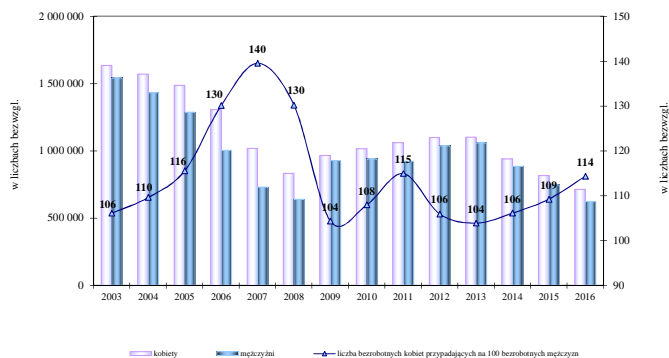
Wskaźnik bezrobocia w końcu 2016 r. w porównaniu do poprzedniego miesiąca wzrósł o 0,1 p.p (z poziomu 8,2%). Przed rokiem stopa bezrobocia w analogicznym okresie również wzrosła o 0,1 p.p. (do poziomu 9,7%).

Od lat **wysoki pozostaje stopień terytorialnego zróżnicowania bezrobocia w Polsce**. Jest to wynikiem zarówno nierównomiernego rozwoju społeczno – gospodarczego regionów, jak i ich położenia geograficznego. Terytorialne zróżnicowanie, mierzone różnicą pomiędzy najniższą i najwyższą wartością wskaźnika bezrobocia waha się.

W końcu 2016 r. **różnica pomiędzy najniższą i najwyższą stopą bezrobocia w województwach wynosiła 9,2 p. p.** (wielkopolskie – 5,0%, warmińsko – mazurskie – 14,2%), wobec 10,1 p. p. przed rokiem.

Ministerstwo Rodziny, Pracy i Polityki Społecznej Departament Rynku Pracy

ZAREJESTROWANI BEZROBOTNI WEDŁUG PŁCI W LATACH 2003 - 2016
Stan w końcu okresu sprawozdawczego

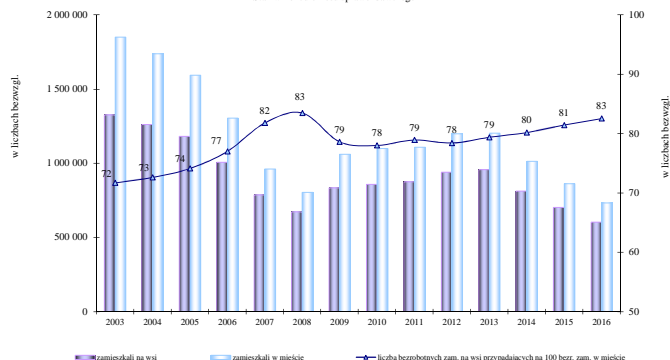


W latach 2003 - 2007 zdecydowanie szybciej zmniejszała się liczba bezrobotnych mężczyzn niż kobiet, co miało swoje odzwierciedlenie we wzroście odsetka kobiet wśród ogółu zarejestrowanych. W końcu 2002 r. kobiety zarejestrowane w urzędach pracy stanowiły 51,2% ogółu bezrobotnych, a w końcu 2007 r. 58,2%. W końcu 2015 r. udział kobiet w ogólnej liczbie bezrobotnych wyniósł 52,2%.

W końcu 2016 r. w ewidencji bezrobotnych znajdowało się 712,2 tys. kobiet oraz 622,9 tys. mężczyzn. W porównaniu do stanu z końca 2015 r., **populacja bezrobotnych kobiet spadła o 103,9 tys. osób (tj. o 12,7%), a liczba bezrobotnych mężczyzn spadła o 124,3 tys., tj. o 16,6%.** Odsetek kobiet w ogólnej liczbie bezrobotnych wyniósł 53,3% wobec 52,2% przed rokiem.

Na 100 bezrobotnych mężczyzn przypadało 114 kobiet (przed rokiem na 100 mężczyzn przypadało 109 kobiet).

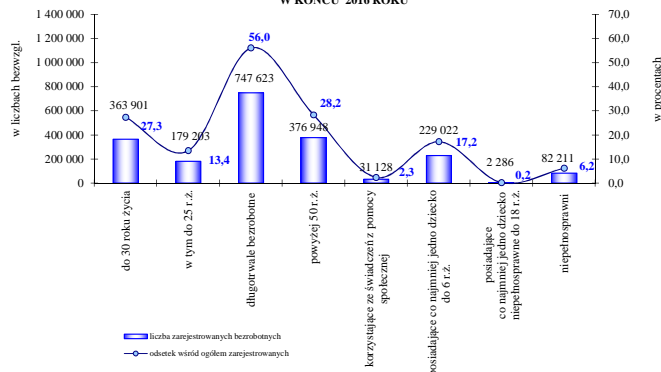
ZAREJESTROWANI BEZROBOTNI WEDŁUG MIEJSCA ZAMIESZKANIA
W LATACH 2003 - 2016
Stan w końcu okresu sprawozdawczego



Na wsi mieszka ok. 39% ludności Polski, natomiast wśród bezrobotnych mieszkańcy wsi stanowią ok. 43-45%. Wart podkreślenia jest fakt, że w okresach poprawy sytuacji na rynku pracy wyższa dynamika spadku dotyczy bezrobotnych zamieszkałych w mieście niż na wsi. Równocześnie jednak w okresach wyraźnego pogorszenia sytuacji również szybciej wzrasta liczba bezrobotnych zamieszkałych w mieście.

W końcu 2016 r. w urzędach pracy zarejestrowanych było 603,6 tys. bezrobotnych zamieszkałych na wsi. W porównaniu do stanu z końca 2015 r., **liczba bezrobotnych zamieszkałych na wsi zmniejszyła się o 14,0%, przy spadku liczby zamieszkałych w mieście o 15,1%.** Tym samym odsetek zamieszkałych na wsi wśród zarejestrowanych bezrobotnych wyniósł 45,2% wobec 44,9% przed rokiem.

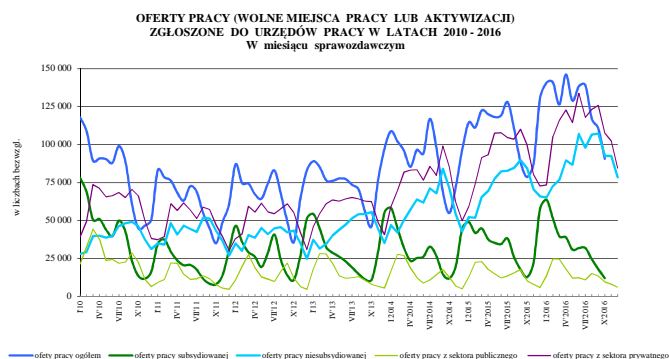
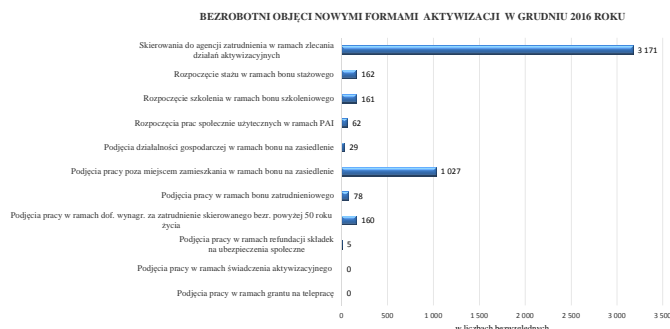
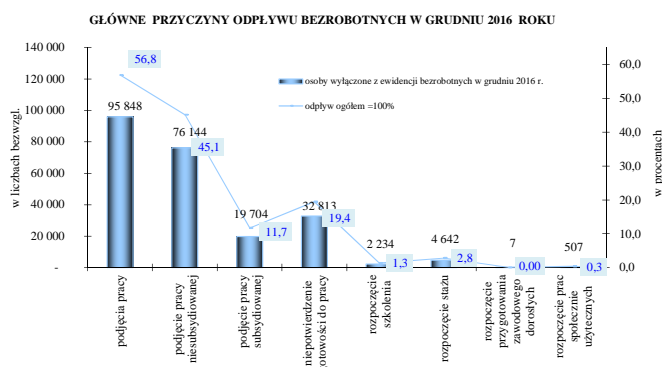
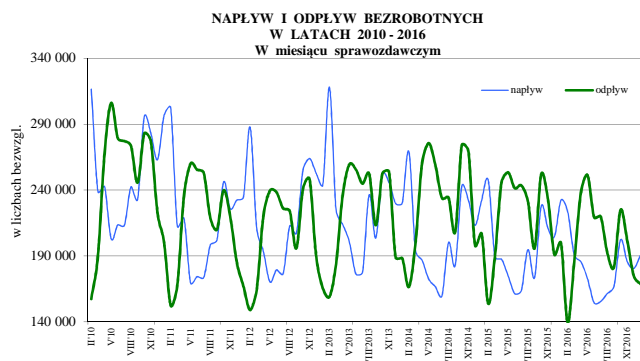
WYBRANE GRUPY BEZROBOTNYCH W SZCZEGÓLNEJ SYTUACJI NA RYNKU PRACY
W KOŃCU 2016 ROKU



W art. 49 ustawy o promocji zatrudnienia i instytucjach rynku pracy wyszczególnione zostały grupy osób uznane za będące w szczególnej sytuacji na rynku pracy. **W końcu 2016 r. status osoby w szczególnej sytuacji na rynku pracy posiadało 1 150,5 tys. osób, co oznacza, że 86 na 100 bezrobotnych spełniało kryteria by być zaliczonym do tej kategorii.** Osoba może spełniać kryteria by jednocześnie być zakwalifikowaną do kilku grup w szczególnej sytuacji.

Najbardziej liczną zbiorowość tworzą długotrwale bezrobotni - 747,6 tys. osób, tj. 56,0% ogółu zarejestrowanych, bezrobotni powyżej 50 roku życia (376,9 tys. osób, tj. 28,2%), bezrobotni do 30 roku życia (363,9 tys. osób, tj. 27,3%).

Ministerstwo Rodziny, Pracy i Polityki Społecznej Departament Rynku Pracy



Kształtowanie się poziomu bezrobocia zależy od wielkości i dynamiki zmian w napływie i odpływie z bezrobocia. Obie te wielkości charakteryzują się wysokimi wahaniami wynikającymi w znacznej mierze z sezonowości.

W grudniu 2016 r. napływ do bezrobocia przewyższał odpływ, co przełożyło się na wzrost liczby bezrobotnych zarejestrowanych w urzędach pracy.

W grudniu 2016 r. w urzędach pracy zarejestrowało się **190,3 tys. osób (o 42,1 tys. osób, tj. o 18,1% mniej niż w analogicznym miesiącu 2015 r.), a odpływ bezrobotnych wyniósł 168,8 tys. osób (spadek o 30,9 tys. osób, tj. 15,5%).**

W grudniu 2016 r. **pracę podjęło 95,8 tys. bezrobotnych, tj. o 20% mniej niż przed rokiem.** Liczba osób podejmujących pracę niesubsydiowaną spadła o 19,7% do 76,1 tys. osób, a subsydiowaną spadła o 21,4% do 19,7 tys. osób.

W grudniu 2016 r. **aktywnymi programami rynku pracy objęto 27,1 tys. osób, wobec 34,4 tys. osób w analogicznym miesiącu 2015 r. – spadek o 21,2%.**

Niepotwierdzenia gotowości do pracy były powodem wyłączenia z ewidencji bezrobotnych 32,8 tys. osób w grudniu 2016 r. (spadek do grudnia 2015 r. o 16,3%).

W grudniu 2016 r. **z nowych form wsparcia**, wprowadzonych nowelizacją ustawy o promocji zatrudnienia i instytucjach rynku pracy **skorzystało 4,9 tys. osób**, z czego najwięcej, bo 3,2 tys. osób skierowano do agencji zatrudnienia w ramach zlecenia działań aktywizacyjnych, 1,0 tys. osób podjęło pracę poza miejscem zamieszkania w ramach bonu na zasiedlenie, 0,2 tys. osób rozpoczęło szkolenie w ramach bonu szkoleniowego, 0,2 tys. osób rozpoczęło staż w ramach bonu stażowego, również 0,2 tys. osób podjęło pracę w ramach dofinansowania wynagrodzenia za zatrudnienie skierowanego bezrobotnego powyżej 50 roku życia. Liczba osób objętych nowymi formami była w grudniu 2016 r. o 2,8 tys. osób wyższa niż w grudniu 2015 r., czyli wzrost był ponad 2-krotny.

Od 2012 roku z roku na rok zwiększa się liczba ofert pracy będących w dyspozycji urzędów pracy, a tym samym przy spadku liczby bezrobotnych w ciągu ostatnich 2 lat zmniejsza się liczba bezrobotnych przypadających na 1 ofertę pracy z 24 osób w 2012 r. do 12 osób w 2015 r.

W grudniu 2016 r. **do urzędów pracy zgłoszono 90,6 tys. wolnych miejsc pracy i aktywizacji zawodowej¹, tj. o 12,0 tys. ofert więcej (o 15,2%) niż przed rokiem. Liczba bezrobotnych przypadających na 1 ofertę pracy wyniosła w grudniu 2016 r. 7 osób wobec 10 osób w grudniu 2015 r.**

Opracowanie: Wydział Analiz i Statystyki (AM)

¹ Nazewnictwo „wolne miejsca pracy i aktywizacji zawodowej” wprowadzone zostało do sprawozdawczości począwszy od stycznia 2010 r. i jest zgodne z zapisami ustawy z dnia 19 grudnia 2008 r. o zmianie ustawy o promocji zatrudnienia i instytucjach rynku oraz o zmianie niektórych innych ustaw (Dz. U. z 2009 r. Nr 6 poz. 33). Dane są porównywalne z informacjami nt. ofert pracy gromadzonymi w latach wcześniejszych.