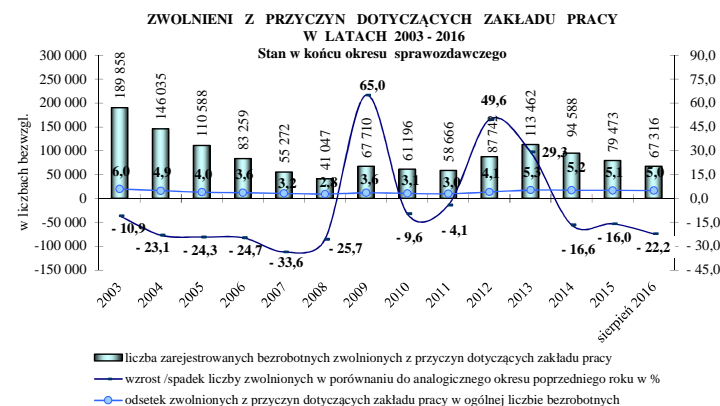
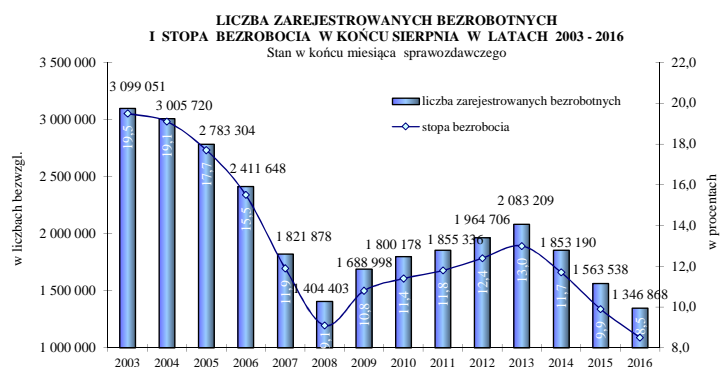
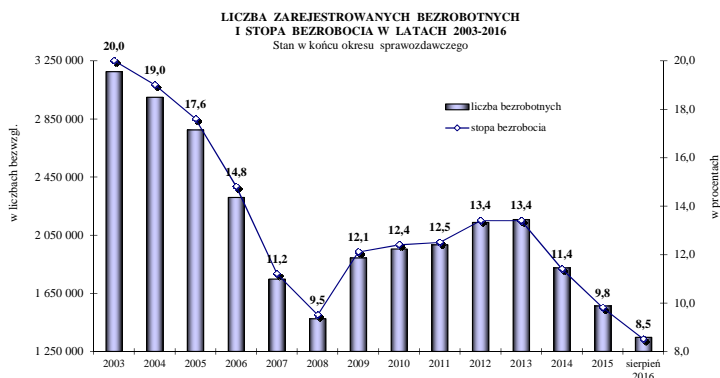


## BEZROBOCIE REJESTROWANE W POLSCE Raport miesięczny – sierpień 2016 r.



W latach 2003 - 2008 z roku na rok obserwowano stałą tendencję spadku bezrobocia rejestrowanego. **W końcu 2003 r. w urzędach pracy zarejestrowanych było 3 175,7 tys. osób, a wskaźnik bezrobocia wyniósł 20%.** Do końca 2007 r. zarówno liczba, jak i stopa bezrobocia rejestrowanego zmniejszały się coraz szybciej. Najwyższą dynamikę spadku bezrobocia odnotowano w 2007 r. (24,4% w porównaniu do stanu z końca 2006 r.). W końcu 2009 r. po raz pierwszy od kilku lat bezrobocie zwiększyło się do 1 892,7 tys. osób, czyli wzrost poziomu bezrobocia w skali roku wyniósł 418,9 tys. osób, tj. 28,4%. Stopa bezrobocia wyniosła 12,1%, tj. wzrosła o 2,6 p. p. W kolejnych latach obserwowaliśmy systematyczny wzrost zarówno liczby, jak i stopy bezrobocia rejestrowanego. W końcu 2013 r. dynamika wzrostu bezrobocia wyniosła 1,0%, tj. liczba bezrobotnych zwiększyła się o 21,1 tys. osób do 2 157,9 tys., a wskaźnik bezrobocia wyniósł 13,4%. Od tego czasu **utrzymuje się trend spadkowy poziomu bezrobocia w Polsce.** W końcu 2014 r. liczba bezrobotnych wyniosła 1 825,2 tys. osób, (spadek o 15,4%), natomiast na koniec 2015 r. w rejestrach urzędów pracy odnotowano 1 563,3 tys. osób (spadek r/r o 14,3%). Z kolei wskaźnik bezrobocia wyniósł 9,8%.

**W końcu sierpnia 2016 r. liczba bezrobotnych wyniosła 1 346,9 tys. osób, czyli była niższa niż rok wcześniej. W skali roku spadek wyniósł 216,7 tys. osób (tj. 13,9%).** Liczba bezrobotnych poprzednio pracujących zmniejszyła się o 12,8%, zaś liczba dotychczas niepracujących spadła o 19,5%.

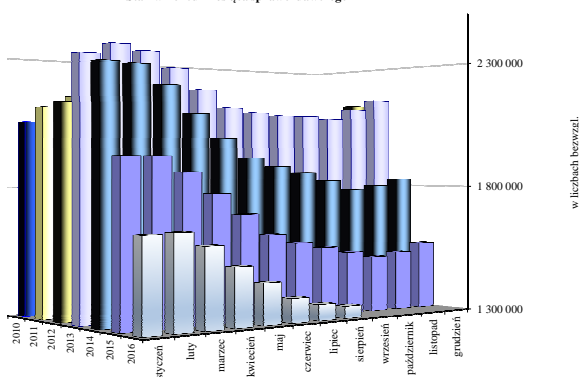
W końcu sierpnia 2016 r. w porównaniu do stanu sprzed roku **poziom bezrobocia obniżył się we wszystkich województwach, a spadek kształtował się w przedziale od 8,5% w podlaskim do 18,4% w lubuskim.**

**Stopa bezrobocia w końcu sierpnia 2016 r. wyniosła 8,5% i była o 1,4 p. p. niższa niż przed rokiem.** Wskaźnik bezrobocia w końcu sierpnia 2016 r. obniżył się we wszystkich województwach. Najwyższy spadek stopy bezrobocia (o 2,2 p. p.) odnotowano w województwach warmińsko-mazurskim i zachodniopomorskim, a najniższy w opolskim (o 0,9 p. p.).

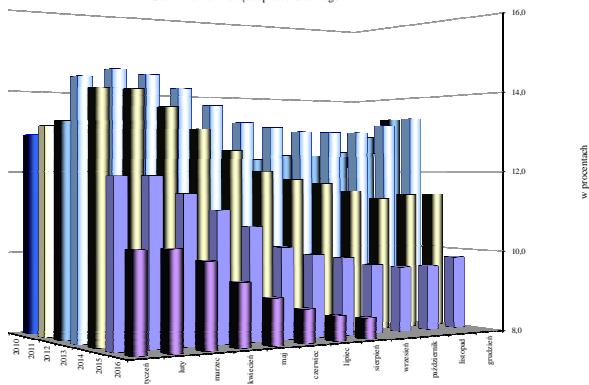
**W końcu sierpnia 2016 r. w urzędach pracy zarejestrowanych było 67,3 tys. osób zwolnionych z przyczyn dotyczących zakładu pracy** (wobec 86,5 tys. przed rokiem). Tym samym w ciągu roku statystyka ta zmniejszyła się o 19,2 tys. osób, tj. o 22,2%. Osoby zwolnione z przyczyn dotyczących zakładu pracy stanowiły 5,0% zarejestrowanych bezrobotnych.

**Ministerstwo Rodziny, Pracy i Polityki Społecznej**  
**Departament Rynku Pracy**

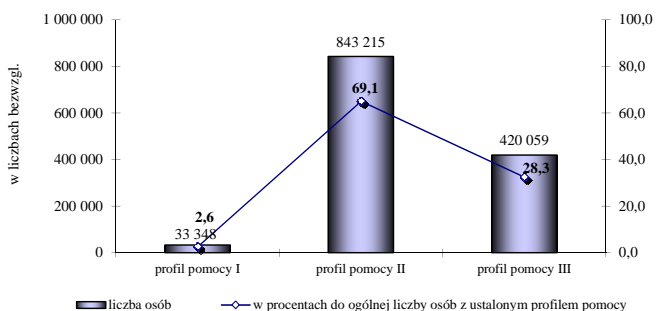
**POZIOM BEZROBOCIA W LATACH 2010 - 2016 - SEZONOWOŚĆ**  
 Stan w końcu miesiąca sprawozdawczego



**STOPA BEZROBOCIA W LATACH 2010-2016 - SEZONOWOŚĆ**  
 Stan w końcu miesiąca sprawozdawczego

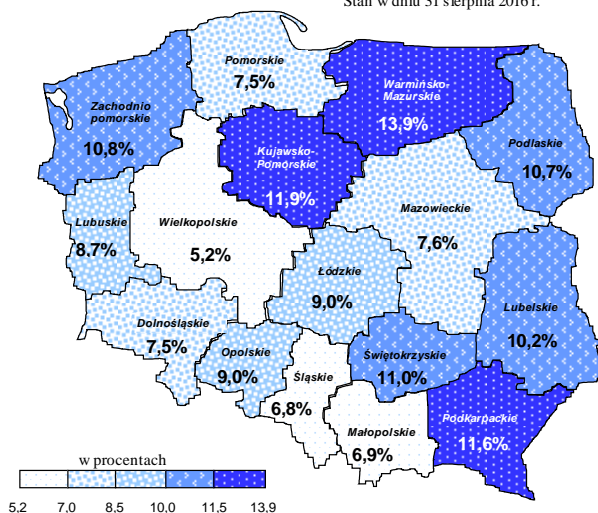


**ZAREJESTROWANI BEZROBOTNI WG USTŁONEGO PROFILU POMOCY**  
 W KOŃCU SIERPNIA 2016 ROKU



**STOPA BEZROBOCIA WEDŁUG WOJEWÓDZTW**

Stan w dniu 31 sierpnia 2016 r.



Sezonowość od lat stanowi podstawową cechę polskiego rynku pracy i oznacza wzrost bezrobocia w miesiącach rozpoczynających i kończących rok. Miesiące wiosenne są okresami spadku liczby zarejestrowanych bezrobotnych, co wynika m.in. z rozpoczynania prac sezonowych w budownictwie i rolnictwie, a także rozpoczynania się sezonu turystycznego. Z kolei na przełomie roku z powodu napływu do bezrobocia osób, którym wygasają wówczas umowy o pracę oraz powrót do bezrobocia osób wykonujących subsydiowane zatrudnienie liczba bezrobotnych wzrasta. Równocześnie w miesiącach kończących rok liczba bezrobotnych wyłączanych z ewidencji zmniejsza się.

**W końcu sierpnia 2016 r., w porównaniu do stanu z końca lipca 2016 r., liczba bezrobotnych spadła o 14,6 tys. osób, tj. o 1,1%.** Natomiast w sierpniu 2015 r. poziom bezrobocia zmniejszył się o 22,1 tys. osób, tj. o 1,4%.

**Po raz ostatni niższy wskaźnik bezrobocia rejestrowanego zanotowano w czerwcu 1991 r. i wyniósł on wówczas 8,4%.**

Nowelizacja ustawy z dnia 20 kwietnia 2004 r. o promocji zatrudnienia i instytucjach rynku pracy, która weszła w życie 27 maja 2014 r. wprowadziła obowiązek profilowania pomocy dla bezrobotnych. W sierpniu 2016 r. przeprowadzono 176,6 tys. wywiadów z bezrobotnymi, które zakończyły się ustaleniem profilu pomocy.

W końcu sierpnia 2016 r. w rejestrach znajdowało się **1 296,6 tys. osób z ustalonym profilem pomocy, z czego:**

- 33,3 tys. z pierwszym profilem pomocy,
- 843,2 tys. z drugim profilem pomocy,
- 420,1 tys. z trzecim profilem pomocy.

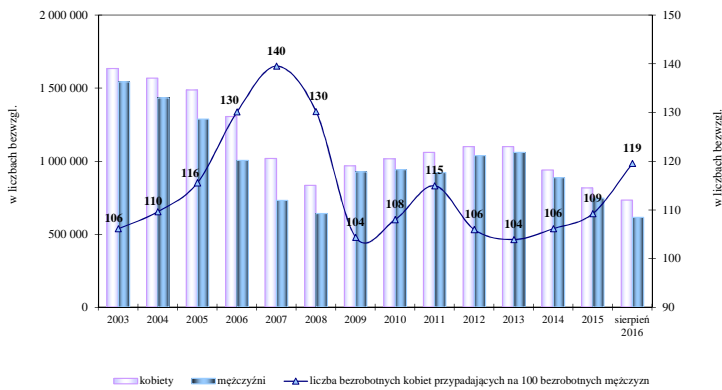
**Wskaźnik bezrobocia w końcu sierpnia 2016 r. w porównaniu do poprzedniego miesiąca obniżył się o 0,1 p. p. do poziomu 8,5%.** Przed rokiem stopa bezrobocia w analogicznym okresie spadła również o 0,1 p. p., do poziomu 9,9%.

Od lat **wysoki pozostaje stopień terytorialnego zróżnicowania bezrobocia w Polsce.** Jest to wynikiem zarówno nierównomiernego rozwoju społeczno – gospodarczego regionów, jak i ich położenia geograficznego. Terytorialne zróżnicowanie, mierzone różnicą pomiędzy najniższą i najwyższą wartością wskaźnika bezrobocia waha się.

W końcu sierpnia 2016 r. **różnica pomiędzy najniższą i najwyższą stopą bezrobocia w województwach wynosiła 8,7 p. p.** (wielkopolskie – 5,2%, warmińsko – mazurskie – 13,9%), wobec 9,7 p. p. odnotowanej przed rokiem.

**Ministerstwo Rodziny, Pracy i Polityki Społecznej**  
**Departament Rynku Pracy**

**ZAREJESTROWANI BEZROBOTNI WEDŁUG PŁCI W LATACH 2003 - 2016**  
Stan w końcu okresu sprawozdawczego

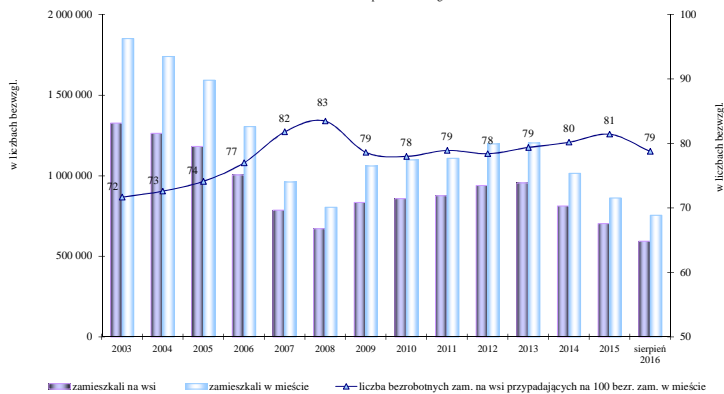


W latach 2003 - 2007 zdecydowanie szybciej zmniejszała się liczba bezrobotnych mężczyzn niż kobiet, co miało swoje odzwierciedlenie we wzroście odsetka kobiet wśród ogółu zarejestrowanych. W końcu 2002 r. kobiety zarejestrowane w urzędach pracy stanowiły 51,2% ogółu bezrobotnych, a w końcu 2007 r. 58,2%. W końcu 2015 r. udział kobiet w ogólnej liczbie bezrobotnych wyniósł 52,2%.

**W końcu sierpnia 2016 r. w ewidencji bezrobotnych znajdowało się 733,2 tys. kobiet oraz 613,6 tys. mężczyzn.** W porównaniu do stanu z końca sierpnia 2015 r., **populacja bezrobotnych kobiet spadła o 99,7 tys. osób (tj. o 12,0%), a liczba bezrobotnych mężczyzn spadła o 116,9 tys., tj. o 16,0%.** Odsetek kobiet w ogólnej liczbie bezrobotnych wyniósł 54,4% wobec 53,3% przed rokiem.

**Na 100 bezrobotnych mężczyzn przypadało 119 kobiet (przed rokiem na 100 mężczyzn przypadało 114 kobiet).**

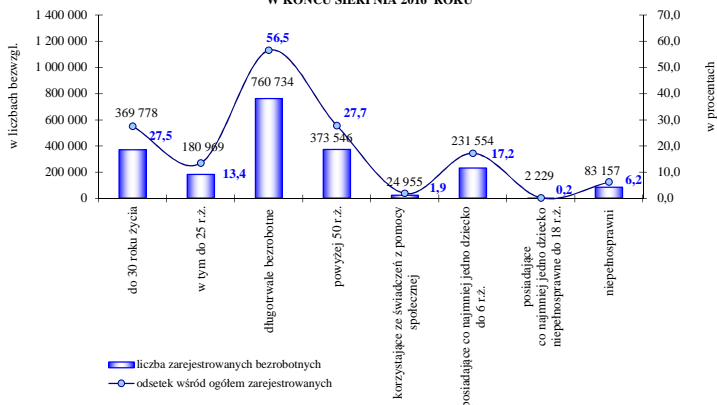
**ZAREJESTROWANI BEZROBOTNI WEDŁUG MIEJSCA ZAMIESZKANIA W LATACH 2003 - 2016**  
Stan w końcu okresu sprawozdawczego



**Na wsi mieszka ok. 39% ludności Polski, natomiast wśród bezrobotnych mieszkańcy wsi stanowią ok. 43-45%.** Warto podkreślić, że w okresach poprawy sytuacji na rynku pracy wyższa dynamika spadku dotyczy bezrobotnych zamieszkałych w mieście niż na wsi. Równocześnie jednak w okresach wyraźnego pogorszenia sytuacji również szybciej wzrasta liczba bezrobotnych zamieszkałych w mieście.

**W końcu sierpnia 2016 r. w urzędach pracy zarejestrowanych było 593,4 tys. bezrobotnych zamieszkałych na wsi.** W porównaniu do stanu z końca sierpnia 2015 r., **liczba bezrobotnych zamieszkałych na wsi zmniejszyła się o 12,8%, przy spadku liczby zamieszkałych w mieście o 14,6%.** Tym samym odsetek zamieszkałych na wsi wśród zarejestrowanych bezrobotnych wyniósł 44,1% wobec 43,5% przed rokiem.

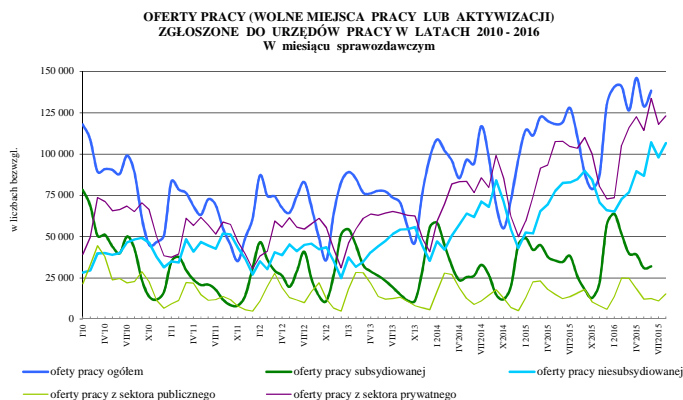
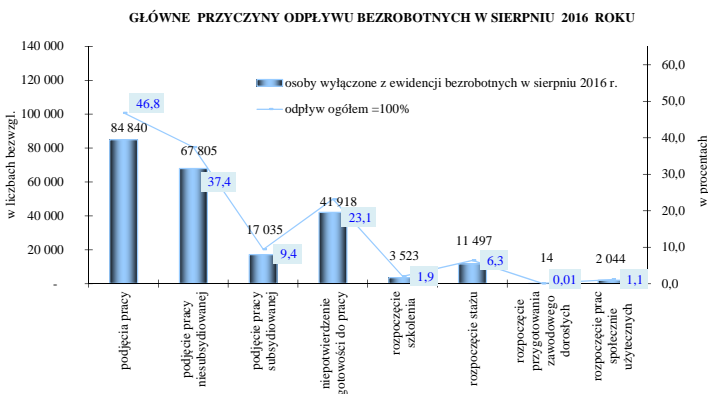
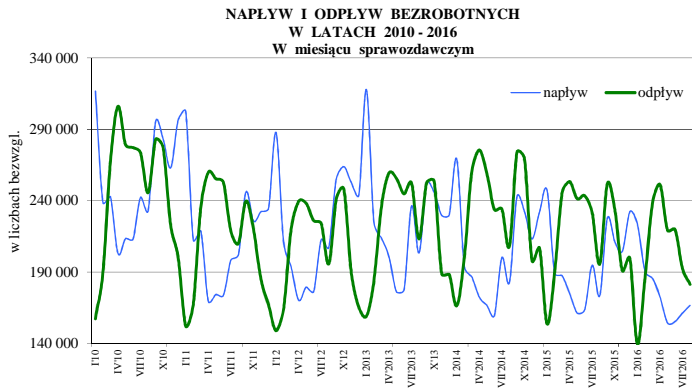
**WYBRANE GRUPY BEZROBOTNYCH W SZCZEGÓLNEJ SYTUACJI NA RYNKU PRACY W KOŃCU SIERPNI 2016 ROKU**



W art. 49 ustawy o promocji zatrudnienia i instytucjach rynku pracy wyszczególnione zostały grupy osób uznane za będące w szczególnej sytuacji na rynku pracy. **W końcu sierpnia 2016 r. status osoby w szczególnej sytuacji na rynku pracy posiadało 1 162,8 tys. osób, co oznacza, że 86 na 100 bezrobotnych spełniało kryteria by być zaliczonym do tej kategorii.** Osoba może spełniać kryteria by jednocześnie być zakwalifikowaną do kilku grup w szczególnej sytuacji.

**Najbardziej liczną zbiorowość tworzą długotrwale bezrobotni (760,7 tys. osób), tj. 56,5% ogółu zarejestrowanych,** bezrobotni powyżej 50 roku życia (373,5 tys. osób, tj. 27,7%) oraz bezrobotni do 30 roku życia (369,8 tys. osób, tj. 27,5%).

**Ministerstwo Rodziny, Pracy i Polityki Społecznej**  
**Departament Rynku Pracy**



Opracowanie: Wydział Analiz i Statystyki (BCh)

Kształtowanie się poziomu bezrobocia zależy od wielkości i dynamiki zmian w napływie i odpływie z bezrobocia. Obie te wielkości charakteryzują się wysokimi wahaniami wynikającymi w znacznej mierze z sezonowości.

W sierpniu 2016 r. odpływ z bezrobocia przewyższał napływ, co przełożyło się na spadek liczby bezrobotnych zarejestrowanych w urzędach pracy.

W sierpniu 2016 r. **w urzędach pracy zarejestrowało się 166,8 tys. osób (o 6,7 tys. osób, tj. o 3,9% mniej niż w analogicznym miesiącu 2015 r.), a odpływ bezrobotnych wyniósł 181,4 tys. osób (spadek o 14,2 tys. osób, tj. 7,3%).**

W sierpniu 2016 r. **pracę podjęło 84,8 tys. bezrobotnych, tj. o 4,4% mniej niż przed rokiem.** Liczba osób podejmujących prace niesubsydiowane spadła o 11,4% do 67,8 tys. osób, a subsydiowane wzrosła o 39,3% do 17,0 tys. osób.

W sierpniu 2016 r. **aktywnymi programami rynku pracy objęto 34,1 tys. osób, wobec 37,6 tys. osób w analogicznym miesiącu 2015 r. – spadek o 9,3%.**

**Niepotwierdzenia gotowości do pracy były powodem wyłączenia z ewidencji bezrobotnych 41,9 tys. osób w sierpniu 2016 r. (spadek o 12,9%).**

W sierpniu 2016 r. **z nowych form wsparcia, wprowadzonych nowelizacją ustawy o promocji zatrudnienia i instytucjach rynku pracy skorzystało 2,7 tys. osób, z czego najwięcej, bo 0,8 tys. osób skierowano do agencji zatrudnienia w ramach zlecenia działań aktywizacyjnych, 0,7 tys. osób podjęło pracę poza miejscem zamieszkania w ramach bonu na zasiedlenie, a 0,4 tys. osób rozpoczęło prace społecznie użyteczne w ramach PAI.**

Liczba osób objętych nowymi formami była w sierpniu 2016 r. o 1,1 tys. osób niższa niż w sierpniu 2015 r., tj. spadek wyniósł 28,5%.

Od 2012 roku z roku na rok zwiększa się liczba ofert pracy będących w dyspozycji urzędów pracy, a tym samym przy spadku liczby bezrobotnych w ciągu ostatnich 2 lat zmniejsza się liczba bezrobotnych przypadających na 1 ofertę pracy z 24 osób w 2012 r. do 12 osób w 2015 r.

W sierpniu br. do urzędów pracy zgłoszono **138,3 tys. wolnych miejsc pracy i aktywizacji zawodowej<sup>1</sup>** (tj. o 19,1 tys. ofert więcej niż przed rokiem). **Liczba bezrobotnych przypadających na 1 ofertę pracy wyniosła w sierpniu br. 6 osób wobec 7 osób przed rokiem.**

<sup>1</sup> Nazewnictwo „wolne miejsca pracy i aktywizacji zawodowej” wprowadzone zostało do sprawozdawczości począwszy od stycznia 2010 r. i jest zgodne z zapisami ustawy z dnia 19 grudnia 2008 r. o zmianie ustawy o promocji zatrudnienia i instytucjach rynku oraz o zmianie niektórych innych ustaw (Dz. U. z 2009 r. Nr 6 poz. 33). Dane są porównywalne z informacjami nt. ofert pracy gromadzonymi w latach wcześniejszych.