



Załącznik 5b

do raportu z badań:

„Dezaktywizacja osób w wieku okołoemerytalnym”

**Wstępne studium determinant dezaktywizacji
zawodowej kobiet i mężczyzn
cz. II**

Wstępne studium determinant dezaktywizacji zawodowej kobiet i mężczyzn

II. Dezaktywizacja zawodowa w świetle danych badania specjalnego AZER

1. Metodologia badania AZER
2. Założenia badawcze
3. Przebieg aktywności kobiet i mężczyzn na podstawie danych BAEL i AZER
4. Charakterystyka aktywności zawodowej kobiet i mężczyzn w wieku 50-64 lata na podstawie danych AZER
5. Cechy sprzyjające i niesprzyjające aktywności zawodowej w populacji 50-64 lata
6. Wnioski

1. Metodologia badania AZER

W poniższym tekście korzystano z danych specjalnego badania ankietowego wykonanego w ramach projektu „Aktywność zawodowa i edukacyjna a obowiązki rodzinne” (AZER) i ze standardowych informacji Badania Aktywności Ekonomicznej Ludności (BAEL) GUS z II kwartału 2005r. Badanie AZER również zostało przeprowadzone w II kwartale 2005 r., jednocześnie z BAEL na próbie, obejmującej osób w wieku 18-64 lata. Charakterystyczną cechą AZER jest zebranie informacji o sytuacji rodzinnej osób, których sytuację zawodową opisuje standardowe badanie BAEL. Dzięki temu połączono dwie grupy informacji: (1) o aktywności ekonomicznej pochodzące z BAEL oraz (2) o aktywności edukacyjnej i domowej (prace domowe i funkcje opiekuńcze), które zostały opisane w AZER nie tylko w perspektywie indywidualnej, lecz również z uwzględnieniem składu rodziny.

Badanie Aktywności Ekonomicznej Ludności (BAEL) jest podstawowym źródłem danych indywidualnych o osobach występujących na rynku pracy w Polsce. Jest to badanie kwartalne, obejmujące osoby w wieku 15 lat i więcej, zamieszkałe w wylosowanych mieszkaniach, z wyłączeniem tzw. gospodarstw domowych zbiorowych (np. koszary, zakony, domy opieki społecznej). Od IV kwartału 1999r. BAEL realizowany jest metodą obserwacji ciągłej tj. w każdym z 13 tygodni kwartału badana jest 1/13 część kwartalnej próby mieszkań.

BAEL składa się z dwóch rodzajów kwestionariuszy: kartoteki ZG gospodarstwa domowego oraz ankiety ZD, która wypełniana jest przez osoby indywidualne w wieku 15 lat i więcej obecne w gospodarstwie domowym objętym badaniem lub nieobecne przez okres nie dłuższy niż 2 miesiące. W II kwartale 2005r. w BAEL wzięło udział 18,3 tys. gospodarstw domowych, w których przebywało ogółem przez 57,0 tys. osób. Wywiady indywidualne przeprowadzono z 45,9 tys. osób w wieku 15+. W naszych obliczeniach korzystaliśmy z danych czerpanych z obydwu kwestionariuszy: ZG i ZD.

Badanie „Aktywność zawodowa, edukacyjna i rodzinna” AZER zostało przeprowadzone na dwóch tygodniowych próbkach mieszkań wylosowanych do BAEL w II kwartale 2005r. Ponieważ próbki tygodniowe mają charakter losowy, reprezentacyjność badania została zachowana w podstawowych przekrojach strukturalnych, co zostało potwierdzone w szczegółowych analizach (Kotowska, Szanderska, Wóycicka 2007, rozdz. 2). Badanie przeprowadzone zostało metodą wywiadu bezpośredniego. Do realizacji badania wykorzystano dwa rodzaje kwestionariuszy: dotyczący gospodarstwa domowego i kwestionariusz indywidualny. Badaniem objęto 8 534 osoby, w tym na pytania kwestionariusza indywidualnego odpowiedziało 5 547 osób. Wnioskowanie oparte na danych pochodzących z badania AZER odbywa się zatem na podstawie zdecydowanie mniejszej próby niż w BAEL. To ogranicza szanse na szczegółowe analizy cech populacji w kontekście jej dezaktywizacji zawodowej.

Obydwie grupy informacji tj. zaczerpnięte z AZER i z BAEL odnoszą się tylko do jednego okresu, nie mogą więc służyć obserwacjom procesów zmiany stanu z aktywnego na bierny, zwłaszcza w połączeniu z uzyskaniem świadczeń emerytalnych. Niemniej wykorzystanie tej bazy danych (BAEL plus AZER) znajduje uzasadnienie dlatego, że dla badań zaprzestania pracy zawodowej trzeba poznać nie tylko cechy opisujące funkcjonowanie jednostki na rynku pracy, które znajdujemy w BAEL, lecz również cechy aktywności domowej, których tam nie ma. Tymczasem dezaktywizacja to zmiana proporcji między aktywnością na rynku pracy i aktywnością poza tym rynkiem, czyli domową. Dzięki połączeniu BAEL i AZER można podjąć próbę wstępnego opisu różnic między populacjami aktywnych i nieaktywnych zawodowo punktu widzenia ich aktywności edukacyjnej i domowej, a tym samym wzbogacić wiedzę o tym, w jaki sposób zachodzi zmiana między nimi.

Trzeba pamiętać, że baza AZER została utworzona dla innych potrzeb badawczych niż analiza dezaktywizacji emerytalnej i zawarte w niej informacje nie są wystarczające, by w pełni poznać motywacje wczesnej lub późnej dezaktywizacji zawodowej. Ale jest to jedyne źródło informacji łączących dane o sytuacji domowej i zawodowej i z tego punktu widzenia bardzo cenne na I etapie naszego projektu.

2. Założenia badawcze

Na podstawie teorii podaży pracy i analizy statystyk opisowych wybrano zmienne, których użyto dla zbadania współzależności czynników determinujących aktywność. Są to elementy potencjalnie wpływające na koszty i korzyści z aktywizacji. Obejmują zarówno czynniki demograficzne reprezentowane przez zmienne płeć, wiek, wiek do kwadratu¹, jak i kapitał

¹ Zmienne demograficzne obrazują też zmienne koszty alternatywne zatrudnienia (i aktywności ekonomicznej). W przypadku płci chodzi przede wszystkim o relatywnie wyższe koszty aktywności zawodowej kobiet powodowane ich wyższą specjalizacją (przystosowaniem) w wykonywaniu prac domowych, co jest uwarunkowane odmiennym procesem socjalizacji kobiet w porównaniu do mężczyzn, jak również mniejszą opłacalnością pracy zawodowej wynikającą z niższych płac (w tym powodowanych dyskryminacją, choć nie tylko). W przypadku wieku chodzi o zmienne w czasie natężenie rozmaitych funkcji wypełnianych przez jednostki i tym samym o zmienną opłacalność wykonywani pracy zawodowej np. w młodości inwestycje w kształcenie przynoszą najwyższą stopę zwrotu, toteż istnieje silna presja by ograniczać aktywność zawodową na rzecz edukacyjnej. W starszym wieku dekapitalizacja umiejętności zawodowych, utrata sprawności fizycznej itp. powodują zmniejszenie produktywności i w ślad za tym obniżanie zarobków, co z kolei prowadzi do spadku korzyści z pracy zawodowej. Jednocześnie rosną możliwości uzyskania świadczeń społecznych, w szczególności świadczeń przedemerytalnych i emerytalnych (także wcześniejszych), jak również rent w związku ze stopniowym narastaniem dysfunkcji zdrowotnych.

ludzki charakteryzowany przez poziom wykształcenia, ogólny staż pracy (przybliżający doświadczenie) i stopień niepełnosprawności, a ponadto: fakt posiadania w gospodarstwie domowym użytkownika gospodarstwa rolnego, klasę miejscowości oraz uwarunkowania rodzinne.

Przyjęcie zmiennej odzwierciedlającej występowanie wśród domowników respondentów osób będących użytkownikami gospodarstwa rolnego wiąże się z dążeniem do odzwierciedlenia w badaniu specyficznego dla polskich warunków przeludnienia agrarnego (ukrytego bezrobocia w rolnictwie). Zatrudnienie w rolnictwie indywidualnym tylko w części zależy od niezbędności ponoszenia w nim określonych nakładów pracy, a bardziej od niemożności uzyskania pracy poza rolnictwem. Ta niemożność może wynikać zarówno z wysokiego bezrobocia, jak i z nieodpowiednich kwalifikacji dla wykonywania pracy poza rolnictwem. Zarazem niska produktywność rolnictwa nie jest dostatecznie silnym czynnikiem wypychającym do pracy pozarolniczej, ponieważ dysparytet dochodów rolniczych w stosunku do zarobków poza rolnictwem jest znacznie mniejszy niż różnica produktywności między rolnictwem i działaniami pozarolniczymi. Wynika to z polityki dochodowej w stosunku do rolników indywidualnych zawierającej wiele sposobów dotowania tej grupy, ostatnio wzmocnionej jeszcze dopłatami bezpośrednimi ze środków UE.

Klasa miejscowości odzwierciedla – w dużym przybliżeniu – rozmiary rynku wewnętrznego, a zatem również możliwości podjęcia pracy, zarówno najemnej, jak i na własny rachunek. Oddaje też – do pewnego stopnia różnice w poziomie bezrobocia i w rozmiarach pozarolniczego zatrudnienia.

Wśród zmiennych rodzinnych w różnych specyfikacjach uwzględniono takie jak:

- miejsce w gospodarstwie,
- liczbę osób w gospodarstwie domowym,
- liczbę osób wymagających opieki (w tym w różnych grupach wieku),
- fakt występowania w gospodarstwie domowym dziecka (dzieci) w różnych grupach wieku (0-3 lata, 4-6 lat, 7-14 lat),
- fakt sprawowania przez kogoś z gospodarstwa domowego opieki nad osobą spoza gospodarstwa domowego,
- fakt sprawowania przez daną osobę opieki nad kimś w gospodarstwie domowym oraz poza gospodarstwem.

Zmienne te testują głównie, w jaki sposób na aktywność oddziałuje „popyt” na pracę w postaci opieki nad członkami rodziny tego wymagającymi. Jest to zobowiązanie, które trudno – w polskich warunkach – znaleźć substytut w postaci zakupu odpowiednich usług na rynku. A nawet jeśli takie usługi były powszechnie dostępne, to ich koszt podnosiłby koszt alternatywny pracy zawodowej i byłby również istotnym czynnikiem kształtującym aktywność zawodową. Liczba osób w gospodarstwie domowym natomiast jest przybliżeniem do rozmiarów ogółem obowiązków domowych (tu pojawia się założenie, że im większa liczba osób, tym są one większe np. w postaci zaopatrzenia, gotowania, prania itp.) i jednocześnie może obrazować zmniejszenie skali obowiązków w przeliczeniu na jedną osobę (jeśli istnieje dzielenie się obowiązkami i przy założeniu, że istnieje też pewna stała wielkość obowiązków domowych niezwiązana z liczbą domowników – odpowiednik stałego kosztu w działalności gospodarczej – w postaci np. sprzątnięcia czy utrzymania ogrodu). Badanie miejsca danej osoby w gospodarstwie testuje z kolei wpływ pozycji poszczególnych członków gospodarstwa na ich aktywność. Liczne badania socjologiczne wskazują, że odmienne funkcje (specjalizacje) przypisuje się poszczególnym członkom gospodarstwa domowego,

toteż można uznać, że czynnik ten może również wywierać wpływ na aktywność zawodową, a więc i na dezaktywizację.

Zbadano także wpływ pobierania przez respondenta lub osoby z jego gospodarstwa domowego świadczeń społecznych. Wykorzystano tu trzy zmienne:

- udział osób pobierających świadczenie społeczne w ogólnej liczbie członków gospodarstwa,
- fakt pobierania świadczenia przez daną osobę w ostatnim kwartale,
- fakt pobierania świadczenia przez daną osobę i/lub inne osoby z jej gospodarstwa².

Poprzez świadczenia starano się zbadać wpływ uzyskiwania dochodów, alternatywnych do zarobków, na decyzje o podejmowaniu pracy zawodowej.

3. Przebieg aktywności zawodowej kobiet i mężczyzn na podstawie danych BAEL i AZER

Aktywność ekonomiczna – jako jedna z podstawowych dziedzin działalności człowieka – jest silnie powiązana z przebiegiem cyklu życia. Jak wskazują koncepcje teoretyczne oraz badania empiryczne jedną z kluczowych zmiennych warunkujących jej poziom jest wiek. W różnych okresach życia mamy do czynienia z różnymi ograniczeniami aktywności zawodowej: w młodości konkuruje z nią przede wszystkim aktywność edukacyjna (aktywność zawodowa jest nawet wykluczona w okresie trwania obowiązku szkolnego). Z drugiej – w wieku starszym – aktywność zawodową ogranicza często stan zdrowia czy wręcz niepełnosprawność. Te uwarunkowania dotyczą zarówno mężczyzn, jak i kobiet, choć występują z różnym nasileniem i w różnej skali w przypadku obu płci (w Polsce kobiety przeciętnie dłużej się kształcą i wcześniej wycofują się z rynku pracy – to ostatnie akurat właściwie we wszystkich krajach). Ważnym ograniczeniem aktywności zawodowej, występującym przede wszystkim w przypadku kobiet, są obowiązki rodzinne szczególnie w przypadku posiadania małego dziecka (dzieci) przez kobiety do ok. 35-tego roku życia. Wiek powiązany także jest z ogólnym stażem zawodowym (czyli z doświadczeniem zawodowym), a ponadto także warunkuje aktualność kwalifikacji uzyskanych w systemie szkolnym. Czynniki te wpływają przeciwstawnie na atrakcyjność aktywnych zawodowo dla pracodawców, a przez to warunkują prawdopodobieństwo uzyskania pracy oraz poziom wynagrodzenia, a zatem „zwrotnie” oddziałują na decyzje o aktywności zawodowej.

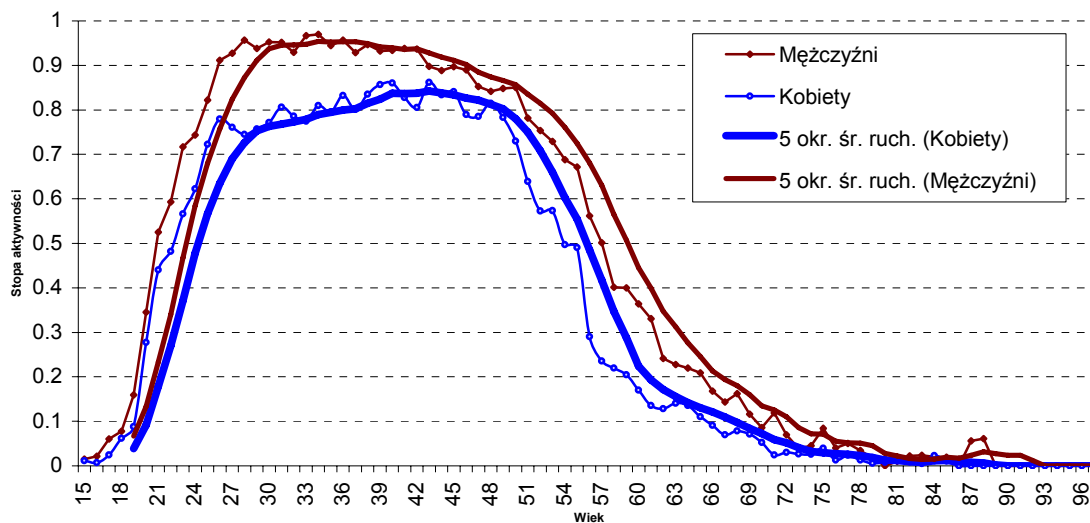
Podstawowym źródłem informacji o aktywności ekonomicznej ludności w Polsce jest BAEL. Wyniki tego badania wskazują, iż występuje pewna, wyraźna różnica w przebiegu aktywności ekonomicznej w cyklu życia kobiet i mężczyzn (Rysunek 1). Choć w obu przypadkach obserwujemy początkowo wraz ze wzrostem wieku także wzrost aktywności zawodowej, potem pewną stabilizację, a następnie spadek, to w przypadku kobiet silna aktywizacja zawodowa wyraźnie przesunięta jest w czasie (kobiety są mniej aktywne zawodowo niż mężczyźni zarówno w okresie intensywnej aktywności edukacyjnej, jak i w okresie

² Utworzono tu zmienną kategorię *benefit*, której wartości zdefiniowano w sposób następujący:

- 1: dana osoba nie pobiera(ła) w ostatnim kwartale świadczenia i nikt z jej gospodarstwa także go nie pobierał
- 2: dana osoba nie pobierała w ostatnim kwartale świadczenia, ale ktoś inny w jej gospodarstwie - tak
- 3: dana osoba pobierała w ostatnim kwartale świadczenie społeczne i nikt inny z jej gospodarstwa go nie pobierał
- 4: dana osoba pobierała świadczenie społeczne w ostatnim kwartale, a jednocześnie ktoś inny w jej gospodarstwie domowym także je pobierał.

największego o zaangażowania w macierzyństwo i aktywność rodzinną). Z drugiej strony, kobiety wcześniej się dezaktywizują ekonomicznie. Różnice widać też w wysokości stóp aktywności zawodowej kobiet i mężczyzn według wieku (Rysunek 2): zmienna ta ma rozkład bi-modalny. Początkowo wraz z przyrostem wieku, różnica stóp aktywności rośnie (jest to zapewne odbiciem większej aktywności edukacyjnej kobiet, a także podejmowania przez młode kobiety decyzji o macierzyństwie i poświęceniu się rodzinie). Pierwsze lokalne maksimum osiąga około 32. roku życia (ok. 18 punktów procentowych różnicy), następnie spada, co z kolei zapewne odzwierciedla ponowne wchodzenie młodych kobiet na rynek pracy po przerwie związanej z funkcjami opiekuńczymi nad małymi dziećmi.

Różnica w poziomie stóp aktywności kobiet i mężczyzn ponownie silnie zwiększa się po 50 roku życia. Między 50. a 60. rokiem życia przeciętnie różnica stóp aktywności mężczyzn i kobiet rośnie z ok. 6 punktów procentowych do ok. 22 punktów. Zauważmy, iż ta grupa wieku nadal (w zasadzie) nie ma uprawnień emerytalnych w ramach standardowych procedur powszechnego systemu emerytalnego, ani w przypadku kobiet, ani mężczyzn. Jednak funkcjonują możliwości uzyskania wcześniejszych świadczeń emerytalnych w odpowiednio młodszym wieku dla kobiet. Masowa dezaktywizacja kobiet przed ukończeniem 60. roku życia powoduje wyraźną dysproporcję aktywności według płci, co charakterystyczne, wyższą aniżeli dysproporcja wywołana obowiązkami rodzicielskimi, kiedy koszt alternatywny pracy zawodowej kobiet gwałtownie wzrasta. Wydaje się, że w wieku 50-60 lat wysoki koszt alternatywny zatrudnienia kobiet częściej jest skutkiem możliwości uzyskania dochodów socjalnych aniżeli sytuacji rodzinnej, aczkolwiek dodatkową przyczyną wzmoczonej dezaktywizacji kobiet może być również przejmowanie obowiązków rodzinnych, w tym opiekuńczych od młodszego pokolenia.



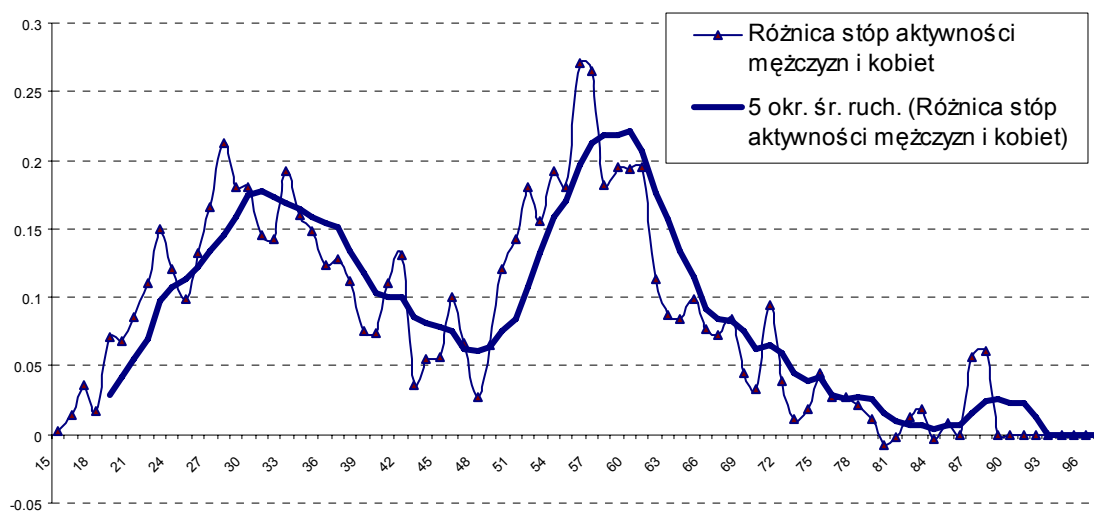
Rysunek 1

Stopy aktywności ekonomicznej kobiet (czarna linia) i mężczyzn (niebieska linia) według wieku (pięcioletnia średnia ruchoma)

Źródło: obliczenia własne na podstawie BAEL 2005, II kwartał

Różnica w aktywności zawodowej mężczyzn i kobiet zależy oczywiście również od innych cech, m.in. od posiadanego kapitału ludzkiego, od indywidualnych uwarunkowań rodzinnych, a także od cech lokalnego rynku pracy. Analizy empiryczne wskazują, iż kluczową cechą wpływającą na aktywność jest zasób kapitału ludzkiego, a zwłaszcza poziom wykształcenia oraz stan zdrowia (stopień sprawności). Wykształcenie wpływa także na przebieg aktywności

zawodowej w cyklu życia. W przypadku osób z wykształceniem wyższym, różnice w aktywności zawodowej mężczyzn i kobiet pozostają najmniejsze (w przedziale wieku 43-53 lat przeciętne są różnice nawet mniejsze niż 2 punkty procentowe), choć także dla osób z najwyższymi kwalifikacjami obserwujemy efekt zaangażowania kobiet w funkcje macierzyńskie i rodzinne. Większe niż przeciętne jest z kolei zróżnicowanie aktywności kobiet i mężczyzn z wyższym wykształceniem powyżej 55 roku życia: najprawdopodobniej wiąże się ono jednak z wycofywaniem się kobiet z rynku pracy w sporej części przed 60. rokiem życia, a jednocześnie pozostawania na nim mężczyzn – zwykle do ustawowego wieku emerytalnego (65 lat) lub dłużej. Największe różnice występują między aktywnością kobiet i mężczyzn w wieku 60-65 lat, co po prostu wskazuje na powszechność przechodzenia na emeryturę w ustawowym wieku. Zatem wysoko wykształcone kobiety później niż nisko wykształcone zaprzestają aktywności ale i na nie oddziałują bodźce do wczesnej dezaktywacji. Wysoko wykształceni mężczyźni ponadprzeciętnie często zaś pracują do normatywnego wieku emerytalnego.

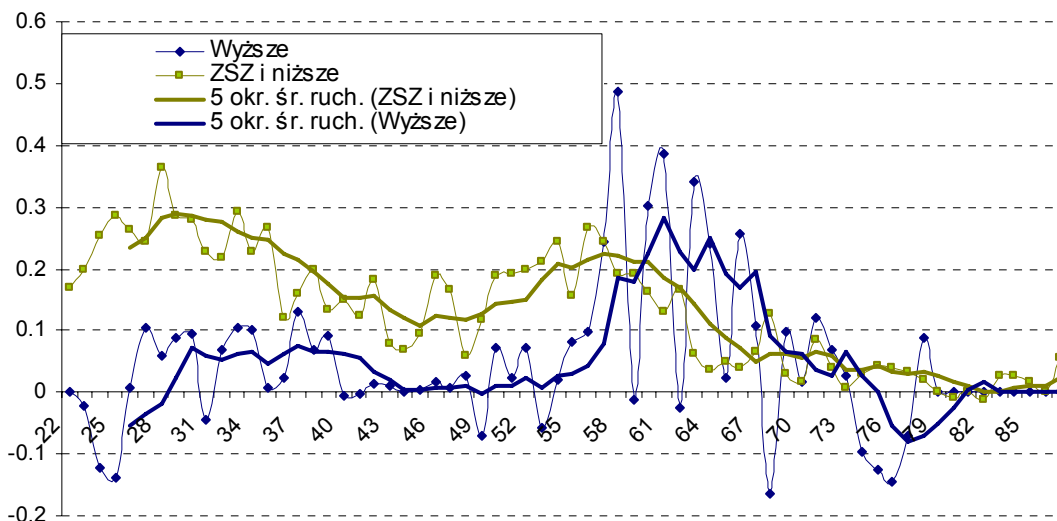


Rysunek 2

Różnica stóp aktywności ekonomicznej mężczyzn i kobiet według wieku (pięcioletnia średnia ruchoma)

Źródło: obliczenia własne na podstawie BAEL 2005, II kwartał

Zupełnie inaczej układa się zróżnicowanie aktywności kobiet i mężczyzn z niskimi poziomami wykształcenia. W przypadku tej grupy, największe różnice dotyczą młodych osób (w wieku 28-33 lata) – różnica w stopach aktywności przekracza wówczas 25 punktów procentowych. Najprawdopodobniej jest to skutek wysokich kosztów alternatywnych podjęcia pracy przez młode, ale nisko wykształcone kobiety, które z oferowanego przez rynek pracy wynagrodzenia nie mogłyby sfinansować zakupu usług opiekuńczych czy domowych, bardzo intensywnych w tym okresie życia. Także w tej grupie obserwujemy nasiloną aktywizację zawodową kobiet po 30. roku życia, dzięki czemu różnica w aktywności kobiet i mężczyzn zmniejsza się aż do grupy 45-latków. Następnie jednak kobiety stosunkowo szybko wycofują się z rynku pracy, a wśród 60-latek jedynie około 15% zostaje aktywnymi zawodowo.

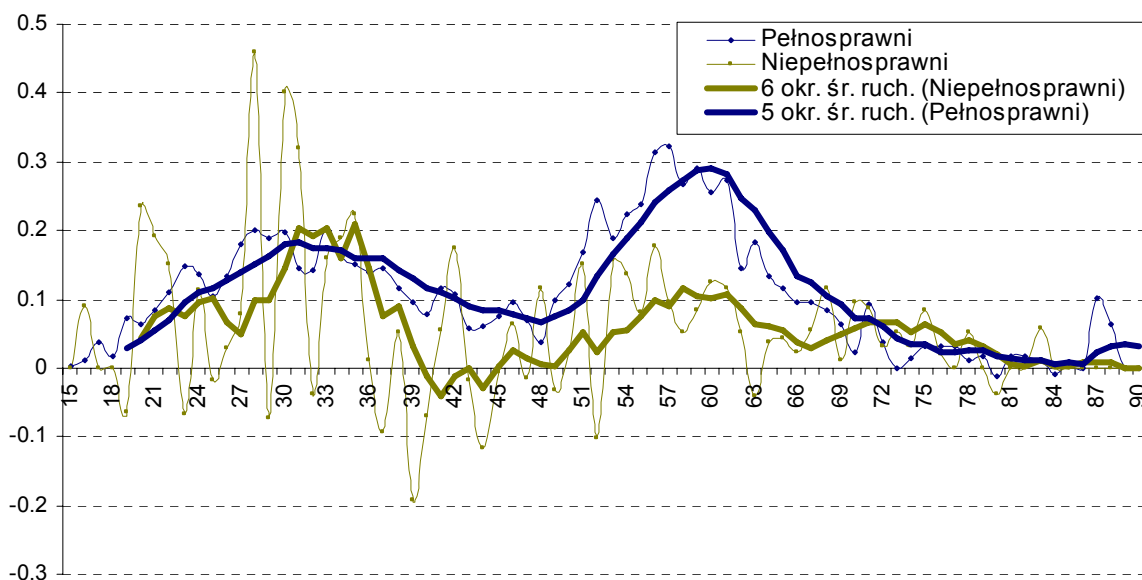


Rysunek 3.

Różnica stóp aktywności ekonomicznej mężczyzn i kobiet według wieku dla osób z wyższym wykształceniem oraz z wykształceniem zasadniczym zawodowym lub niższym

Źródło: obliczenia własne na podstawie BAEL 2005, II kwartał

Kluczowym aspektem wyposażenia w kapitał ludzki, który wpływa na aktywność, jest też poziom sprawności fizycznej. Osoby niepełnosprawne charakteryzują się niższą aktywnością zawodową w czasie całego wieku produkcyjnego. Jednocześnie osoby niepełnosprawne cechują się mniejszą różnicą w aktywności kobiet i mężczyzn, zwłaszcza w drugiej połowie kariery zawodowej. Natomiast do 38. roku życia różnica aktywności niepełnosprawnych kobiet i mężczyzn jest podobna do różnicy charakterystycznej dla osób pełnosprawnych.



Rysunek 4.

Różnica stóp aktywności ekonomicznej mężczyzn i kobiet wg wieku: osoby z orzeczeniem o niepełnosprawności i bez orzeczenia

Źródło: obliczenia własne na podstawie BAEL 2005, II kwartał

Badania aktywności ekonomicznej ludności wskazują, iż czynnikiem współwystępującym z niską aktywnością jest pobieranie świadczeń społecznych lub pozostawanie na utrzymaniu innych osób. Można wręcz stwierdzić, że uzyskiwanie długotrwałych świadczeń jest zasadniczym, indywidualnym czynnikiem towarzyszącym nieaktywności. Pobieranie emerytury powoduje, że w aktywności zostaje ok. 9% mężczyzn i ok. 6% kobiet, przy przeciętnej wynoszącej dla obu płci odpowiednio ok. 60% i 46%. Paradoksalnie pobierający rentę inwalidzka, przyznawaną wskutek niezdolności do pracy zawodowej, niemal dwukrotnie częściej są aktywni zawodowo w porównaniu z emerytami. To wskazuje z jednej strony na to, iż uprawnienie rentowe obejmuje osoby również tylko częściowo niezdolne do pracy, jak i z drugiej strony, że wysokość tego świadczenia jest na tyle niższa od emerytury, iż mniej zniechęca do pracy zawodowej.

Tabela 1. Stopy aktywności mężczyzn i kobiet według głównego źródła utrzymania

Główne źródło utrzymania	Mężczyźni	Kobiety	Mężczyźni/kobiety
Emerytura	8,9	5,8	1,534
Renta inwalidzka	15,6	10,3	1,515
Inne niezarobkowe źródło utrzymania	37,1	23,4	1,585
Pozostawanie na utrzymaniu	36,9	26,7	1,382
Przeciętnie (w populacji 15+)	60,3	45,9	1,314

Źródło: obliczenia własne na podstawie BAEL 2005, II kwartał

Trzeba też brać pod uwagę i to, że świadczenia emerytalne i rentowe są – średnio biorąc – stosunkowo niskie w relacji do płac i że przechodząc na emeryturę jednocześnie z całkowitym zaprzestaniem pracy zawodowej traci się jednak znaczną część dochodów. Masowość decyzji o przechodzeniu na emeryturę nawet przed osiągnięciem wieku emerytalnego wskazuje, że muszą istnieć inne przyczyny powodujące, że indywidualna wycena czasu wolnego (nie poświęcanego na zajęcia zarobkowe) w Polsce jest bardzo wysoka albo że bardzo wysoka jest ocena wysiłku (wszystko jedno jak rozumianego – fizycznego, czy psychicznego) wkładanego w podtrzymanie aktywności zawodowej. Te kwestie nie zostały dotąd szerzej zbadane w polskiej literaturze.

4. Charakterystyka aktywności zawodowej kobiet i mężczyzn w wieku 50-64 lata na podstawie danych AZER

Przeciętna stopa aktywności zawodowej w grupie wieku objętej badaniem sięgała 47,4%, przy czym dla mężczyzn była zdecydowanie wyższa niż dla kobiet – wynosiła 57,1% w porównaniu do 47,4%. Przewaga ok. 10 punktów proc. w aktywności mężczyzn jest oczywiście zrozumiała – na wiek 50-64 lata przypada 1/3 roczników kobiet z formalnym prawem do emerytury (przynajmniej z punktu widzenia wieku), natomiast wśród mężczyzn takie roczniki w ogóle nie występują. W tym kontekście jednak trudno uznać aktywność mężczyzn za wysoką.

Staż pracy

Uprawnienia do dezaktywizacji emerytalnej powstają wskutek osiągnięcia odpowiedniego wieku i przepracowania odpowiedniej liczby lat w systemie podlegającym ubezpieczeniu emerytalnemu. Nie dysponując danymi nt. lat pracy z udokumentowanym ubezpieczeniem społecznym, możemy odwołać się jedynie do ogólnego stażu pracy, spodziewając się, iż

odsetki aktywnych zawodowo będą malały po przekroczeniu liczby lat pracy wymaganych dla uzyskania praw emerytalnych.

Tabela 2

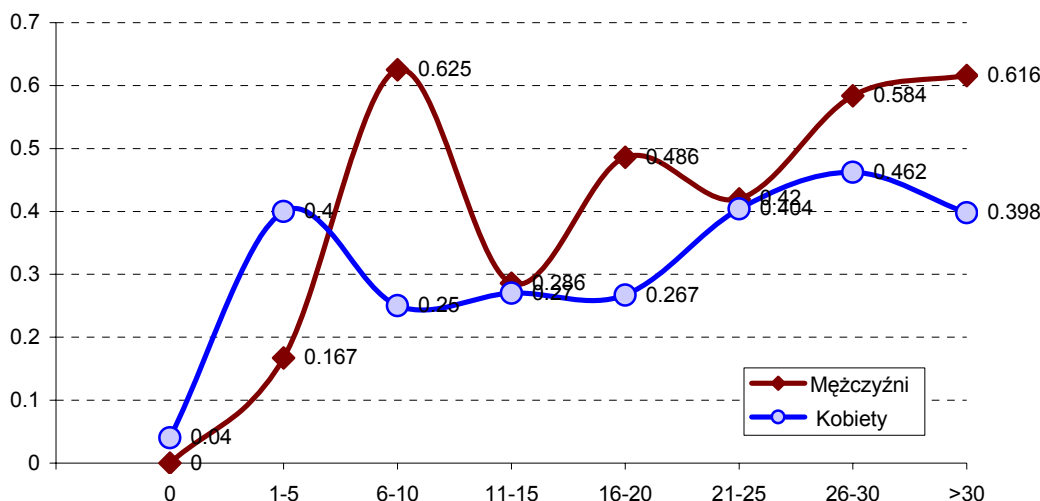
Aktywność kobiet i mężczyzn w wieku 50-64 lata według stażu pracy

Staż w latach	Ogółem	Mężczyźni	Kobiety	Relacja: mężczyźni/kobiety
0	0,040	nd	0,040	0,000
1-5	0,333	0,167	0,400	0,417
6-10	0,357	0,625	0,250	2,500
11-15	0,275	0,286	0,270	1,057
16-20	0,336	0,486	0,267	1,821
21-25	0,411	0,420	0,404	1,039
26-30	0,514	0,584	0,462	1,264
>30	0,518	0,616	0,398	1,547
razem	0,471	0,570	0,384	1,484

Źródło: obliczenia własne na podstawie AZER II kwartał 2005

Jednak prosta obserwacja pokazuje, że aktywność zawodowa wcale tak jednoznacznie nie załamuje się po przekroczeniu 25 lat pracy przez kobiety i 30 przez mężczyzn. Owo załamanie aktywności następuje przeciętnie później o ok. 5 lat, co może sugerować, że część okresu przepracowanego nie była objęta systemem ubezpieczenia emerytalnego i tym samym nie stanowi podstawy do uzyskania świadczenia. Z drugiej strony obserwujemy wyraźnie zmniejszenie stopy aktywności zawodowej wśród mężczyzn, którzy przepracowali zaledwie 10 lat i wśród kobiet, mających za sobą ok. 5 lat pracy. O ile zmniejszenie aktywności kobiet po krótkim okresie pracy wynika – jak wskazują też inne badania – z okresowej dezaktywizacji wiążącej się z obowiązkami rodzicielskimi, o tyle trudno taką samą przyczynę dezaktywizacji przypisać mężczyznom. Należy raczej sądzić, że część mężczyzn w tym wieku dezaktywizuje się w oficjalnym obiegu podejmując pracę nierejestrowaną (zjawisko nierejestrowanej pracy jest częstsze wśród mężczyzn) lub zagranicą, bądź z powodów niepełnosprawności, czy ewentualnie nabycia specjalnych uprawnień, wynikających z programów wcześniejszych świadczeń emerytalnych ale przede wszystkim grupowych zwolnień wspomaganych odprawami dla zwalnianych pracowników. Tę kwestię powinny wyjaśnić dalsze badania. Za tym, że mężczyźni ze stosunkowo krótkim stażem pracy dezaktywizują się z powodu podejmowania pracy nierejestrowanej lub wykonywanej zagranicą może przemawiać fakt, że ponownie, przed osiągnięciem wieku emerytalnego ich aktywność zwiększa się, co wskazuje na zainteresowanie nabyciem prawa do emerytury.

Prawdopodobnie taki sam motyw oddziałuje i na kobiety z tym, że ich okresowy spadek aktywności ma stosunkowo jasne wytłumaczenie. Szczyt aktywności kobiet – z powodów macierzyństwa i obowiązków opiekuńczych w stosunku do potomstwa – jest zresztą przesunięty i przypada na staż pracy ok. 26-30 lat, co z kolei wskazuje, że wiele kobiet – mając za sobą nawet długoletnią i wystarczającą z punktu widzenia prawa do emerytury - pracę, kontynuuje ją bądź ze względu na nieprzekroczenie wieku emerytalnego, bądź z innych powodów np. dochodowych, satysfakcji zawodowej i innych. Taka interpretacja pozwala przypuszczać, że kobiety oczekujące na świadczenie emerytalne nie są skłonne zaprzestać pracy nim uzyskają emeryturę i tym samym, że przesunięcie wieku emerytalnego „utrzyma” je w aktywności dłużej niż obecnie.



Rysunek 5

Porównanie aktywności kobiet i mężczyzn w wieku 50-64 lata według stażu pracy

Źródło: obliczenia własne na podstawie AZER II kwartał 2005

Jeśli jednak staż pracy ogółem jest krótki np. krótszy niż 10-letni, to ich aktywność zawodowa wydaje się mało satysfakcjonująca prawdopodobnie z tej przyczyny, że mając małe doświadczenie zawodowe dysponują też niskimi kwalifikacjami, a nawet szerszej niskim kapitałem ludzkim i nie są tym samym atrakcyjnymi dla pracodawców kandydatkami do pracy. Zapewne, gdy chcą podjąć pracę, doświadczają co najmniej wielu trudności w jej uzyskaniu, czy wręcz nie udaje się im jej dostać, co prowadzi do stopniowego zniechęcenia i zaprzestania poszukiwań, a tym samym całkowitej dezaktywizacji zawodowej. Z drugiej strony, niskie kwalifikacje powodują, że nawet jeśli praca jest, to stosunkowo nisko wynagradzana, co wzięwszy pod uwagę konieczność ograniczenia aktywności domowej, może się po prostu nie opłacać. Wreszcie, wykonywanie zawodowej pracy przez kobiety 50-64 –letnie z myślą o „zapracowaniu na emeryturę” ma sens, jeśli taka perspektywa jest realna. Jeśli zaś do spełnienia wymagań brakuje wielu lat pracy, to prawdopodobieństwo osiągnięcia w jakiejś przyszłości własnej emerytury jest nikłe. Nie dziwi więc, że dążenie do uzyskania emerytury w grupach kobiet, które przed 50-tym rokiem życia zawodowo nie pracowały lub pracowały krótko, może nie mieć dużego znaczenia.

Warto zauważyć, że największe różnice aktywności wśród ponad pięćdziesięcioletnich mężczyzn i kobiet pojawiają się wówczas, kiedy mają oni stosunkowo krótki staż pracy, po czym spadają do najniższego poziomu przy stażu sięgającym 21-25 lat, kiedy to wyraźnie wiele kobiet zawodowo „finiszuje”, by w kolejnych latach stopniowo zaprzestawać pracy.

Poziom wykształcenia

Zawodowej aktywności osób obu płci – i to niezależnie od wieku – sprzyja wysoki poziom wykształcenia i posiadanie zawodu. Dotyczy to także grupy w wieku 50-64 lata. Różnica aktywności zawodowej osób z wyższym wykształceniem w stosunku do osób z wykształceniem policealnym wynosi aż 35 punktów proc., co pokazuje jak silnie na aktywności waży wysoki poziom wykształcenia. Wykształcenie średnie zawodowe – z punktu widzenia aktywności zawodowej – jest dużo korzystniejsze od licealnego i policealnego. Możliwe, że rolę w tych różnicach między średnim wykształceniem zawodowym a

policealnym odgrywa znacznie szersza gama zawodów, którymi dysponują osoby legitymujące się dyplomem ukończenia szkoły średniej, podczas gdy policealne wykształcenie najczęściej dotyczy przygotowania do zajęć administracyjnych i ekonomicznych. Możliwe również, że przewaga osób ze średnim wykształceniem zawodowym (nad posiadającymi wykształcenie policealne) ujawnia się w ich dłuższym stażu pracy, a tym samym w doświadczeniu, którym dysponują (wcześniej kończą szkołę i w młodszych grupach wieku oraz cechują się wyższą, zawodową aktywnością). Relatywnie wysoka jest też zawodowa aktywność osób z zasadniczym wykształceniem, prawdopodobnie z takich samych powodów, jak wyżej wymienione.

Tabela 3

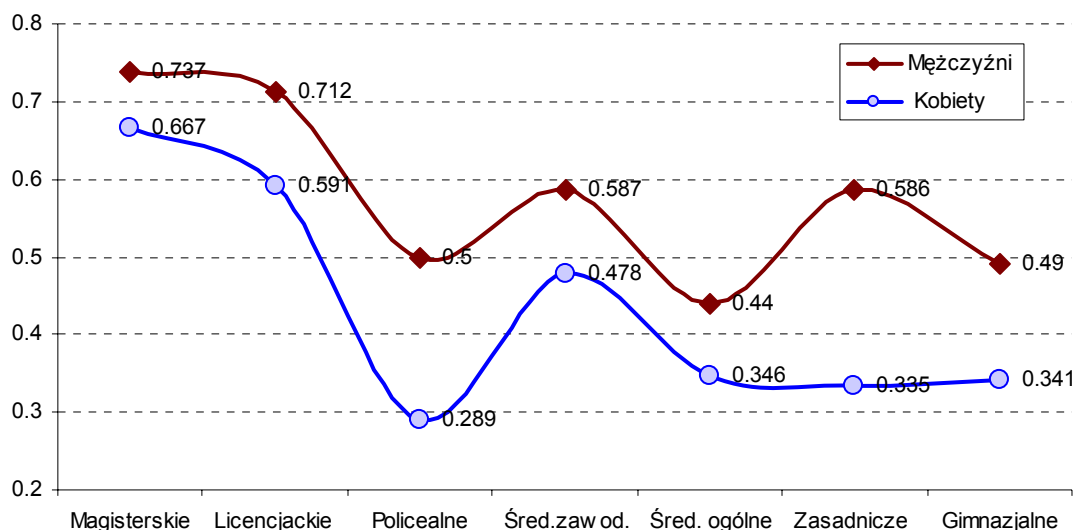
Aktywność kobiet i mężczyzn w wieku 50-64 lata według poziomu wykształcenia

Poziom wykształcenia	Ogółem	Mężczyźni	Kobiety	Relacja: mężczyźni/kobiety
Magisterskie	0,699	0,737	0,667	1,105
Licencjackie	0,656	0,712	0,591	1,204
Policealne	0,344	0,500	0,289	1,731
Średnie zawodowe	0,530	0,587	0,478	1,229
Średnie ogólnokształcące	0,364	0,440	0,346	1,272
Zasadnicze zawodowe	0,481	0,586	0,335	1,750
Gimnazjalne lub niższe	0,404	0,490	0,341	1,440

Źródło: obliczenia własne na podstawie AZER II kwartał 2005

Jak można się było spodziewać, kobiety cechują niższą, zawodową aktywnością od mężczyzn w każdej grupie wykształcenia. Rozpiętości są szczególnie wysokie właśnie w przypadku policealnego wykształcenia, które mężczyźni posiadają stosunkowo rzadko (tylko 2% mężczyzn badanych dysponowało takim wykształceniem, ale i kobiet posiadających je było też stosunkowo mało, bo 5%). Równie duże różnice aktywności występują pomiędzy kobietami i mężczyznami, którzy dysponują zasadniczym, zawodowym wykształceniem. Te różnice wymagają zbadania, choć już teraz można postawić hipotezę, że u ich podstaw leży rozpiętość płac między osobami obu płci i ich zasadniczo inne motywy domowej i zawodowej aktywności.

Przy stosunkowo niskim poziomie kwalifikacji, jakie zapewnia zasadnicza szkoła zawodowa, nie można liczyć na wysokie zarobki. To powoduje, że osoby posiadające różnorodne umiejętności wykonywania prac domowych, w tym sprawowania funkcji opiekuńczych, wycofują się z aktywności na rynku pracy, jeśli w ich gospodarstwie domowym pojawia się potrzeba intensyfikacji zajęć domowych. Z taką sytuacją mamy do czynienia przede wszystkim w okresie prokreacyjnym i zaraz po nim, kiedy potomstwo jest małe. Strategie rodzin osób z raczej niskim poziomem wykształcenia są racjonalne, gdy pomiędzy partnerami następuje wyraźny podział ról i specjalizacja – posiadający większe możliwości zarobkowe starają się utrzymać zawodową pracę i dostarczać środków utrzymania rodzinie, a osoby potrafiące lepiej zajmować się prowadzeniem gospodarstwa domowego i wychowywaniem dzieci zajmują się właśnie pracą niepłatną. To, że częściej w tej drugiej roli występują kobiety jest powszechne z wielu powodów, począwszy od kulturowych norm, sposobu socjalizacji dzieci różnej płci, aż po dyskryminację płacową na rynku pracy. W efekcie w młodym wieku kobiety tym częściej zaprzestają pracy (i ogólnie: zawodowej aktywności) i na tym dłużej, im mają mniejsze możliwości osiągania relatywnie wysokich zarobków. W przypadku zasadniczego, zawodowego wykształcenia taki efekt jest wyraźny.



Rysunek 6

Porównanie aktywności kobiet i mężczyzn w w wieku 50-64 lata według poziomu wykształcenia

Źródło: obliczenia własne na podstawie AZER II kwartał 2005

Ma to swoje konsekwencje także w dojrzałym wieku, ponieważ wówczas nie należy oczekiwać, by mężczyźni i kobiety z formalnie tym samym wykształceniem posiadali takie same zawodowe kwalifikacje, skoro ci pierwsi cały czas utrzymywali swoją aktywność a nawet ją intensyfikowali w związku z wewnątrzrodzinną specjalizacją, podczas kiedy kobiety zgromadziły stosunkowo mało doświadczeń zawodowych. Kobiety, które długo nie były aktywne mają stosunkowo małe szanse i motywacje (o czym pisaliśmy we wcześniejszym fragmencie dotyczącym roli stażu pracy), by starać się o pracę na niewiele lat przed granicą wieku emerytalnego.

Niepełnosprawność

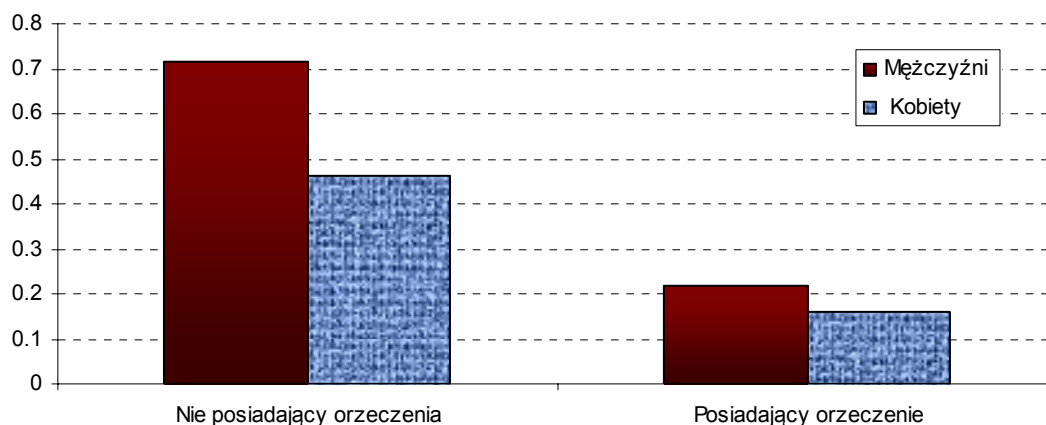
Osoby niepełnosprawne, a dokładniej: osoby posiadające formalne orzeczenie o niepełnosprawności, będąc w wieku 50-64 lata, stosunkowo często pozostają aktywnymi zawodowo – mężczyźni w niemal 22% a kobiety w blisko 16%. Różnica aktywności zawodowej niepełnosprawnych według płci jest mniejsza niż sprawnych. Bez dokładniejszych badań, trudno mieć pogląd, co powoduje, że różnica w aktywności według płci osób z orzeczeniem o niepełnosprawności jest mniejsza niż osób nie posiadających takiego orzeczenia.

Tabela 4

Aktywność kobiet i mężczyzn w wieku 50-64 lata według posiadania orzeczenia o niepełnosprawności

Wyszczególnienie	Ogółem	Mężczyźni	Kobiety	Relacja: mężczyźni/kobiety
Nie posiadający orzeczenia	0,576	0,715	0,463	1,543
Posiadający orzeczenie	0,188	0,217	0,158	1,371

Źródło: obliczenia własne na podstawie AZER II kwartał 2005



Rysunek 7

Porównanie aktywności kobiet i mężczyzn w w wieku 50-64 lata według sprawności (kryterium: posiadanie lub nieposiadanie orzeczenia o niepełnosprawności)

Źródło: obliczenia własne na podstawie AZER II kwartał 2005

Pobieranie świadczeń

Pobieranie świadczeń pozwala uzyskiwać dochód pomimo nieaktywności zawodowej. To skłania – szczególnie osoby o niskich możliwościach zarobkowych – do nie podejmowania aktywności zawodowej, jeśli tylko mają szanse uzyskania odpowiedniego świadczenia. Zaledwie 18,3% osób w wieku 50-64 lata uzyskujących świadczenie społeczne pozostaje w aktywności zawodowej, podczas kiedy nie otrzymujący świadczeń w znakomitej większości są aktywni zawodowo. To unaocznia rolę świadczeń w dezaktywizacji zawodowej i pozwala przypuszczać, że ograniczenie możliwości otrzymywania świadczeń wywrze istotny wpływ na aktywność zawodową. Dotyczy to m.in. podniesienia granicy wieku emerytalnego i ograniczenia dostępu do wszystkich form wcześniejszej dezaktywizacji emerytalnej.

Tabela 5

Aktywność kobiet i mężczyzn w wieku 50-64 lata według pobierania świadczeń społecznych *

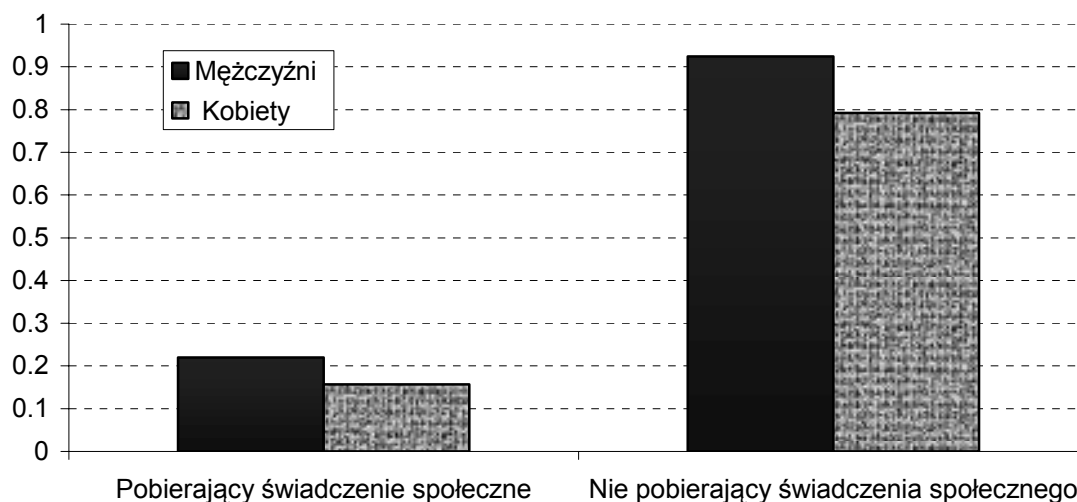
Wyszczególnienie	Ogółem	Mężczyźni	Kobiety	Relacja: mężczyźni/kobiety
Pobierający świadczenie społeczne	0,183	0,220	0,157	1,397
Nie pobierający świadczenia społecznego	0,864	0,924	0,792	1,167

* renty, emerytury, zasiłki pomocy społecznej, zasiłki przedemerytalne, zasiłki dla bezrobotnych

Źródło: obliczenia własne na podstawie AZER II kwartał 2005

Ich rola jest zbliżona, i wśród kobiet, i wśród mężczyzn. Różnica aktywności zawodowej pomiędzy mężczyznami w zależności od tego, czy uzyskują świadczenie, czy też nie, sięga 70 punktów proc., a pomiędzy kobietami – 63 punktów. Mniejsza różnica pomiędzy kobietami wynika z faktu, że część z nich pozostaje nieaktywnymi przez niemal całe dorosłe życie, zatem nawet nie nabywając uprawnień do świadczeń pozostają biernymi zawodowo. Silniejsze motywacje mężczyzn do wykonywania zarobkowej pracy uwidaczniają się w relacji stóp aktywności zawodowej pobierających świadczenia osób obu płci, która jest większa niż osób nie pobierających świadczeń. Uzyskiwanie świadczeń zatem silniej

dezaktywizuje kobiety. Może to być podstawowa okoliczność powodująca, że kobiety są mało aktywne zawodowo.



Rysunek 8

Porównanie aktywności kobiet i mężczyzn w w wieku 50-64 lata według uzyskiwania świadczeń społecznych

Źródło: obliczenia własne na podstawie AZER II kwartał 2005

Lokalizacja i posiadanie gospodarstwa rolnego

Aktywność zawodowa w Polsce silnie zależy od miejsca zamieszkania. Badania wskazują przede wszystkim na długotrwałą kontynuację aktywności na wsi, głównie ze względu na praktycznie nieograniczoną możliwość wykonywania pracy we własnym gospodarstwie rolnym. Sposób dofinansowywania rolnictwa, zasady powiązania uprawnień do świadczeń emerytalnych z wiekiem (możliwość uzyskania i wysokość) i wciąż – mimo wzrostu – relatywnie niskie ceny ziemi powodują, że posiadający gospodarstwa rolne nie mają wysokiej skłonności do zaprzestawania pracy zawodowej, zwłaszcza przed osiągnięciem wieku emerytalnego. W rezultacie aktywność zawodowa na wsi jest bardzo wysoka. Zarazem rolnicy w przeważającej części należą do najniższej wykształconych grup ludności i nie mają możliwości – w większej skali – podejmowania pracy poza rolnictwem. I to pomimo stosunkowo niskich dochodów, jakie cechują znaczną część, szczególnie małych, gospodarstw rolnych. Praca we własnym gospodarstwie rolnym ma też tę cechę, że pozwala dość płynnie godzić zajęcia zawodowe z domowymi, a także wraz z wiekiem stopniowo ograniczać zaangażowanie w pracę zawodową. Z wymienionych powodów uznaliśmy, że nie tyle samo zamieszkiwanie na wsi, ile posiadanie gospodarstwa rolnego determinują szanse i możliwość utrzymywania aktywności zawodowej dłużej niż przeciętnie. Oddzieliliśmy więc osoby, które są właścicielami lub użytkownikami gospodarstw rolnych od reszty populacji. Owo wyodrębnienie wyraźnie wskazuje, że aktywność tych właśnie osób utrzymuje się dłużej niż pozostałej części populacji. Aktywność osób w wieku 50-64 lata, pochodzących z gospodarstw domowych, gdzie jest gospodarstwo rolne, wynosi 66,0%, podczas kiedy mieszkańcy wsi i małych miast nie posiadający gospodarstwa rolnego charakteryzują się aktywnością o ponad 18 punktów proc. niższą, a mieszkańcy dużych miast o 15,2 punktów proc. W obrębie każdej z płci różnice są jeszcze większe i odpowiednio wynoszą dla mężczyzn ok. 28 i 18 punktów proc., a dla kobiet 26 i 11 punktów proc.

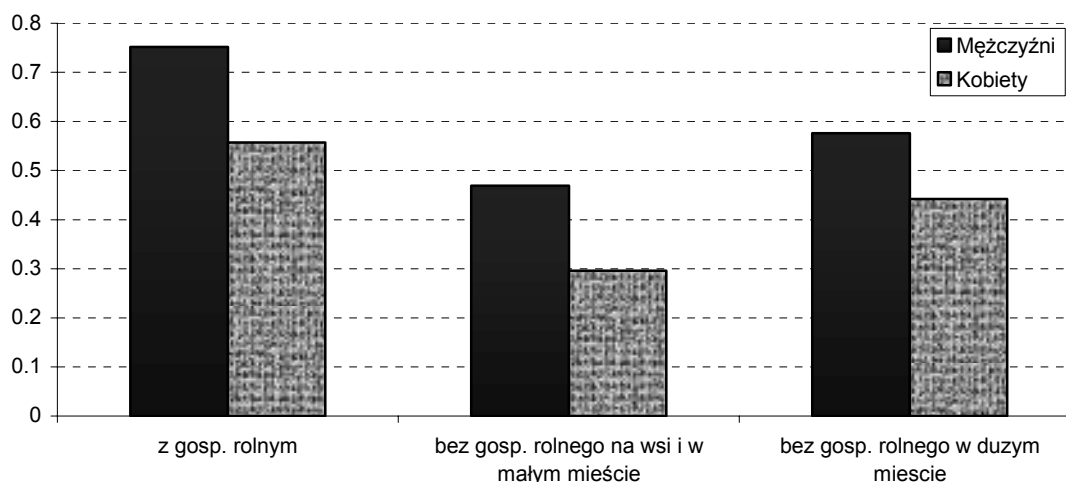
Tabela 5

Aktywność kobiet i mężczyzn w w wieku 50-64 lata według miejsca zamieszkania i posiadania gospodarstwa rolnego

Wyszczególnienie	Ogółem	Mężczyźni	Kobiety	Relacja: mężczyźni/kobiety
Posiadający gospodarstwo rolne (samodzielnie lub zależnie)				
Niezależnie od miejsca zamieszkania	0,660	0,752	0,557	1,350
Nie posiadający gospodarstwa rolnego				
Mieszkający na wsi i w miastach do 100 tys. tys. mieszkańców	0,374	0,469	0,296	1,586
Mieszkający w miastach liczących 100 tys. mieszkańców i więcej	0,502	0,576	0,442	1,303

Źródło: obliczenia własne na podstawie AZER II kwartał 2005

Wyraźnie najniższa aktywność występuje wśród bezrolnej ludności ze wsi i z małych miast. Tam także największe są różnice między poziomem aktywności kobiet i mężczyzn. Trudno – bez dalszych pogłębionych badań – ocenić, co kryje się za tak niską aktywnością i tak dużymi różnicami. Biorąc pod uwagę stosunkowo niski poziom wykształcenia ludności z małych ośrodków, stosunkowo niski poziom zamożności nie pobudzający rozwoju miejsc pracy związanych z zaopatrzeniem lokalnych rynków pracy, można się spodziewać, że występują dwie zasadnicze przyczyny tego zjawiska. Pierwsza ma charakter podażowy - praca zawodowa jest zbyt mało korzystna dla nisko wykształconych kobiet, wycofują się więc z rynku pracy. Druga wiąże się popytem – praca na znacznym obszarze Polski jest po prostu trudno dostępna. Nieposiadanie własnego warsztatu pracy, jakim jest gospodarstwo rolne (choćby z nisko opłacalną produkcją) z jednej strony i niskie kwalifikacje na rynkach, gdzie popyt na pracę jest niewielki z drugiej, powodują, że aktywność zawodowa pozostaje niska i to w wieku poprzedzającym prawo do otrzymywania emerytury.



Rysunek 8

Porównanie aktywności kobiet i mężczyzn w wieku 50-64 lata według miejsca zamieszkania i posiadania gospodarstwa rolnego

Źródło: obliczenia własne na podstawie AZER II kwartał 2005

5. Cechy sprzyjające i niesprzyjające aktywności zawodowej w populacji 50-64 lat

Dezaktywizacja w populacji ogółem w wieku 50-64 lata

Determinanty aktywizacji lub jej przeciwieństwa – nieaktywności zbadano w analizie ekonometrycznej chcąc wyodrębnić wpływ pojedynczych cech na aktywność. Posłużono się w tym celu modelem probitowym, który pozwala oszacować różnice prawdopodobieństwa aktywności lub nieaktywności dla osób o danej cesze w porównaniu do aktywności lub nieaktywności cechującej całą populację. Poniżej przedstawiono wnioski wynikające z przeglądu wielu oszacowanych wersji specyfikacji (wybrane oszacowania zostały przedstawione w tabeli w załączniku).

Czynnikiem wyraźnie obniżającym aktywność osób w wieku 50-64 lata jest płeć. Przeciętnie w badanych oszacowaniach stwierdzono, że kobiety w tym wieku charakteryzują się o ok. 18-21 p.p. niższym prawdopodobieństwem aktywności zawodowej niż mężczyźni (proste specyfikacje uwzględniające podstawowe cechy jak wiek, wykształcenie, miejsce w gospodarstwie, niepełnosprawność oraz klasa miejscowości i posiadanie gospodarstwa rolnego). Różnica ta jednak znacząco spadała (do ok. 12 p.p.) jeśli w regresji uwzględniono fakt pobierania świadczeń społecznych. Czyli niższa aktywność kobiet w wieku 50-64 lata w dużym stopniu wynikała z ich większych uprawnień do świadczeń emerytalnych. Jeszcze bardziej różnica na niekorzyść kobiet zmniejszała się (a sama zmienna tj. płeć stawała się nieistotna statystycznie), jeśli w regresji (zamiast wieku) uwzględniono ogólny staż w zatrudnieniu. Sugerować to może prawdziwość wniosków podnoszonych w innych badaniach, iż aktywności kobiet w wieku przedemerytalnym szczególnie zagrażają przerwy w aktywności zawodowej z wcześniejszych okresów życia. Dysponując podobnym stażem zawodowej pracy, co mężczyźni, kobiety podejmują takie same, jak mężczyźni, decyzje dotyczące własnej aktywności zawodowej. Z powyższych danych płyną zatem dwa bardzo ważne wnioski: pierwszy, że gdyby prawa do świadczeń kobiet i mężczyzn były równe, to różnice aktywności między osobami obu płci w wieku przedemerytalnym zdecydowanie by zmalały; drugi, że kobiety pracujące we wczesnych latach wieku produkcyjnego podobnie jak mężczyźni, również w wieku przedemerytalnym, zachowują aktywność podobną do mężczyzn. Na niską aktywność zawodową kobiet liczących powyżej 50 lat wywierają wpływ decyzje o niepracowaniu, głównie z okresu zajmowania się małymi dziećmi, jak również trudności w znalezieniu i utrzymaniu pracy, większe wśród młodych kobiet niż wśród młodych mężczyzn. Działania na rzecz aktywizacji zawodowej młodych kobiet np. polegające na ułatwieniu godzenia pracy zawodowej z opieką nad dziećmi, czy na przeciwstawianiu się praktykom dyskryminacyjnym, okazują się w świetle tych wyników czynnikami podnoszącymi aktywność kobiet także w wieku przedemerytalnym.

Czynnikiem silnie warunkującym aktywność osób w ostatnim okresie kariery zawodowej jest wykształcenie. Podobnie jak przeciętnie w populacji, także wśród osób w wieku 50-64 lata, najwyższą aktywnością charakteryzują się posiadacze wykształcenia wyższego. Najmniejszą różnicę wobec tej grupy zanotowano dla osób legitymujących się wykształceniem średnim zawodowym (jest to jednak i tak przeciętnie charakteryzuje te osoby o ok. 20 p.p. mniejsza aktywność zawodowa). Podobnie znaczenie tego czynnika maleje w wypadku wzięcia pod uwagę faktu otrzymywania świadczeń społecznych.

Jednym z czynników najsilniej warunkujących aktywność jest niepełnosprawność. Jeśli w analizie nie uwzględniać pobierania świadczeń społecznych, orzeczenie o niepełnosprawności

obniża aktywność o ok. 40 p.p. Nawet jednak jeśli w badaniu weźmiemy pod uwagę fakt pobierania świadczenia społecznego przez daną osobę lub innych członków jej gospodarstwa domowego, niepełnosprawność nadal jest czynnikiem istotnie obniżającym poziom aktywności (przeciętnie o około 10-15 p.p.). Zatem niepełnosprawność powiązana z uzyskiwaniem świadczeń społecznych (głównie rent inwalidzkich, ale w momencie osiągnięcia odpowiedniego wieku, także emerytur) obniża aktywność zawodową o ok. 25-30 p.p., lecz nawet wówczas, kiedy takowe świadczenia nie przysługują, zmniejsza aktywność o dalsze 10-15 p.p. W przypadku orzeczeń o niepełnosprawności mamy zatem do czynienia z dwojaką sytuacją. Z jednej strony świadczenia z tytułu niepełnosprawności pobiera także część aktywnych zawodowo osób (dla nich praca zawodowa uzupełnia dochody rentowe lub na odwrót, to dochody rentowe uzupełniają dochód z pracy), z drugiej strony zaś część niepełnosprawnych nie jest aktywna zawodowo, pomimo, że nie uzyskuje świadczeń. Prawdopodobnie w przypadku rzeczywistych trudności w wykonywaniu pracy zawodowej wskutek problemów ze stanem zdrowia, wiele osób wycofuje się z rynku pracy i to niezależnie od tego, czy ich decyzja zostanie wsparta odpowiednimi świadczeniami. Z kolei dla pewnej grupy niepełnosprawnych możliwość uzyskania świadczenia bynajmniej nie blokuje ich aktywności zawodowej.

Z kolei posiadanie (lub nie) dostępu do gospodarstwa rolnego w gospodarstwie domowym niezależnie od innych zmiennych silnie kształtuje poziom aktywności zawodowej. W zasadzie, niezależnie od specyfikacji zmiennych w równaniach regresji, osoby w wieku 50-64 lata wywodzące się z gospodarstw domowych, w których nie ma użytkownika gospodarstwa rolnego, charakteryzują się o 25-40 p.p. niższą aktywnością zawodową. Od osób wywodzących się z gospodarstw domowych, gdzie takie gospodarstwo rolne jest użytkowane. Pewne znaczenie ma tu klasa miejscowości zamieszkania danej osoby. Brak dostępu do gospodarstwa rolnego istotnie słabiej obniża aktywność w dużych miastach (powyżej 100 tys. osób). Znacznie mniej aktywne natomiast są osoby nie mające łatwej możliwości pracy w rolnictwie, choć mieszkające na wsi lub małym mieście.

Niezależnie od wszystkich innych zmiennych czynnikiem najsilniej związanym z nieaktywnością jest fakt pobierania świadczeń społecznych. Użycie tej zmiennej w badaniach aktywności zawodowej, choć ma dużą siłę wyjaśniającą, nasuwa niestety jednak pewne wątpliwości metodologiczne. Z jednej strony zarówno teoria ekonomii, jak i obserwacje empiryczne, wskazują, iż dostęp do dochodów pozapłacowych silnie wpływa na decyzję o podaży pracy. Ale czy fakt pobierania np. emerytury lub renty (świadczenia dominujące wśród beneficjentów systemu zabezpieczenia społecznego w Polsce) wpływa na spadek aktywności tych osób? Czy raczej decyzja, żeby zaprzestać aktywności, zachęca do ubiegania się o świadczenie? Wątpliwości te nie zmieniają faktu, iż pobieranie świadczenia przez respondenta obniża jego aktywność (przy kontroli innych cech) aż o 50 - 60 p.p.. Fakt kumulowania dostępu do świadczeń w gospodarstwie (oprócz danej osoby, świadczenie pobiera ktoś inny w gospodarstwie) jeszcze bardziej obniża aktywność respondenta. Okazuje się, jednak, że nie różni się w sposób statystycznie istotny aktywność zawodowa osób w wieku 50-64 lata nie pobierających żadnych świadczeń i nie mających innych świadczeniobiorców w gospodarstwie domowym i osób, które same świadczeń nie pobierają, choć ktoś w ich gospodarstwie je otrzymuje. Z drugiej strony aktywność respondenta obniża także rosnący udział świadczeniobiorców w jej gospodarstwie domowym.

Znacznie mniejsze znaczenie dla determinowania zawodowej aktywności mają zmienne związane z gospodarstwem domowym, jego wielkością i strukturą. Wielkość gospodarstwa nie oddziałuje w sposób statystycznie istotny na aktywność jego członków. Nie możemy więc

stwierdzić, żeby wzrost obowiązków domowych związanych z dużą liczbą domowników obniżał aktywność zawodową jego członków ani też, żeby możliwości podziału funkcji domowych pomiędzy większą liczbę domowników uwalniały od nich na tyle silnie, by więcej osób z dużych gospodarstw domowych decydowało się podjąć pracę. Możliwe też, że obydwa efekty się znoszą tzn. że więcej osób w domu oznacza więcej pracy, ale i więcej rąk do jej wykonania, zatem obowiązki domowe nie wpływają na ogólny poziom aktywności zawodowej.

Spośród zmiennych związanych z funkcjami opiekuńczymi na aktywność osób w wieku 50-64 negatywnie wpływa jedynie występowanie w gospodarstwie domowym dziecka w wieku 0-3 lata (jeśli nie uwzględniamy pobierania świadczeń społecznych) oraz obecność osób w wieku 25-64 lata wymagających opieki. Bez znaczenia okazuje się być fakt podejmowania opieki nad osobami jej wymagającymi zarówno wewnątrz, jak i na zewnątrz gospodarstwa domowego.

Determinanty aktywności zawodowej kobiet i mężczyzn w wieku 50-64 lata

Podobnie jak w młodszych klasach wieku, także wśród najstarszych członków zasobu siły roboczej różnice w aktywności kobiet i mężczyzn przejawiają się nie tylko w „dyskryminacyjnym” oddziaływaniu samej płci, ale także we wpływie płci na kierunek i siłę oddziaływania innych czynników determinujących aktywność.

W przypadku kobiet w badanej grupie wieku znacznie silniej niż w przypadku mężczyzn następuje obniżenie aktywności z wiekiem. W przypadku mężczyzn wiek okazuje się być wręcz nieistotny statystycznie dla ich aktywności. Być może efekt ten związany jest z różnicami w instytucjonalnych warunkach dostępu do świadczeń społecznych mężczyzn i kobiet, gdyż uwzględnienie faktu pobierania świadczenia społecznego przywraca podobną siłę oddziaływania wieku na aktywność mężczyzn i kobiet.

Czynnikiem wpływającym w podobny sposób na aktywność mężczyzn i kobiet jest wykształcenie. Uwzględnienie pobierania świadczeń społecznych powoduje, iż poziom wykształcenia w zasadzie nie determinuje aktywności mężczyzn (mężczyźni są aktywni pod warunkiem, że nie mają świadczeniowych źródeł utrzymania), zachowuje natomiast istotny wpływ na aktywność kobiet. Być może wiąże się to z niższym poziomem świadczeń emerytalnych kobiet (krótszy staż pracy, niższa podstawa oskładkowania), co w przypadku kobiet z wyższym poziomem wykształcenia w sposób istotny zachęca do kontynuowania aktywności (niska stopa zastąpienia). Kobiety o niższych kwalifikacjach częściej się dezaktywizują, gdyż w ich wypadku poziom zastąpienia dochodu z pracy dochodem ze świadczenia społecznego jest względnie wysoki. Dla kobiet dwa poziomy wykształcenia szczególnie warunkujące niższą aktywność (w porównaniu z wykształceniem wyższym magisterskim) to wykształcenie policealne oraz zasadnicze zawodowe. O dziwo, niższy poziom wykształcenia (wykształcenie gimnazjalne lub niżej) nie wiąże się aż z tak niskim poziomem aktywności. Być może wynika to z koncentracji osób z tym poziomem wykształcenia w zatrudnieniu w rolnictwie, gdzie aktywność przeciętnie jest częstsza i dłuższa niż w innych działach gospodarki, a wymagania kwalifikacyjne niewysokie, wręcz żadne.

Warto przy tym zauważyć, że mężczyzn charakteryzuje w Polsce wyższa rozpiętość płac niż kobiety, jak i to, że poziom płac w najniższych grupach rozkładu wynagrodzeń jest dla obu

płci zbliżony (np. a najniższym decylnu czy kwantylu) a w najwyższych najsilniej zróżnicowany. Nie uzyskując świadczeń nawet nisko zarabiający (zwykle też nisko wykształceni) mężczyźni nie zaprzestają aktywności zawodowej, podczas kiedy kobiety w analogicznej sytuacji w sporej części nie są aktywne zawodowo. To wskazuje, że kobiety mają wyższe alternatywne koszty pracy (wycena zajęć domowych) niż mężczyźni. Wycena ta prawdopodobnie jest adekwatna do nakładu pracy ze strony osób obu płci na te zajęcia. Opłacalność pracy wraz z wykształceniem (i zwiększaniem się zarobków) rośnie dla kobiet i dla mężczyzn, ale ponieważ alternatywny koszt zatrudnienia mężczyzn jest niski, nie powoduje to wzrostu decyzji o podjęciu pracy, podczas kiedy dla kobiet od momentu kiedy korzyści z pracy wynikające ze wzrostu wykształcenia i towarzyszącego im wzrostu zarobków, przewyższą koszt alternatywny ich zawodowej nieaktywności (i domowej aktywności), skutkuje to podejmowaniem przez nie pracy. Dokładnie w odwrotnym kierunku przebiega proces decydowania się na nieaktywność zawodową.

Charakterystyczny jest fakt, iż niepełnosprawność w znacznie mniejszym stopniu wpływa na aktywność kobiet niż mężczyzn. Wpływ tej zmiennej pozostaje istotny statystycznie w każdej specyfikacji, choć – w przypadku obu płci – uwzględnienie świadczeń społecznych obniża siłę jej oddziaływania. Podobnie mniejszy wpływ na aktywność kobiet w wieku 50-64 lata ma związek z gospodarstwem rolnym. Mężczyźni w wieku 50-64 lata, którzy mają dostęp do gospodarstwa rolnego mają przeciętnie o około 35-40 p.p. wyższą aktywność, niż ci, którzy mieszkają na wsi lub małym mieście, a dostępu do gospodarstwa nie mają. W przypadku kobiet różnica ta jest o kilka punktów procentowych niższa.

Czynnikiem wpływającym w zróżnicowany sposób na aktywność kobiet i mężczyzn w ostatnim okresie aktywności na rynku pracy jest też staż zawodowy. Staż w zasadzie we wszystkich specyfikacjach badania okazuje się zmienną w sposób statystycznie istotny zwiększający aktywność kobiet. W przypadku mężczyzn, staż okazuje się być nieistotny statycznie lub wręcz oddziałuje ujemnie na aktywność zawodową. Wydaje się, iż wynik ten może być wynikiem kumulacji dwóch czynników: rozwiązań dotyczących świadczeń społecznych oraz wzorców dróg zawodowych kobiet i mężczyzn. Kobiety, które często przerywają (opóźniają rozpoczęcie) karierę zawodową w związku z obowiązkami macierzyńskim, są niezwykle silnie zdeterminowane w powrocie na rynek pracy, a w przypadku (zwykle trudno osiągalnego) sukcesu w aktywizacji zainteresowane są przedłużaniem aktywności w celu nabycia praw do (możliwie wysokiej) emerytury. Stąd każdy dodatkowy rok stażu zachęca je do dalszej aktywności.

Wśród badanych determinant obecności na rynku pracy, czynnikiem najsilniej wpływającym na aktywność kobiet i mężczyzn jest pobieranie świadczenia społecznego. Zmienna ta pozostaje istotna dla obu płci, przy czym silniej zmniejsza aktywność zawodową mężczyzn. Fakt ten sugeruje, iż świadczenia społeczne w sposób mniej dezaktywizujący wpływają na kobiety. Być może jest to wynik tego, iż w sposób bardziej powszechny mają one dostęp do świadczeń w młodszym wieku (gdy są bardziej sprawne), a być może wiąże się to z niższym poziomem świadczeń kobiet, co zachęca je do łączenia pobierania świadczenia z aktywnością zawodową. Różnica ta w szczególności ujawnia się w przypadku badania wpływu na aktywność pobierania świadczenia przez respondenta i przez innych członków jego gospodarstwa domowego. Osoby, które jako jedyne w gospodarstwie domowym pobierają świadczenie społeczne charakteryzują się przeciętnie aktywnością o ok. 30 p.p. niższą niż osoby pochodzące z gospodarstw domowych w ogóle bez świadczeniobiorców. W przypadku mężczyzn różnica ta przekracza nawet 70 p.p. Jeżeli w gospodarstwie domowym występują

inne osoby (poza respondentem) pobierające świadczenie, aktywność respondenta jest jeszcze niższa, ale różnica między sytuacją mężczyzn a kobiet zmniejsza się do około 10 p.p.

Czynnikiem różnie wpływającym na łączenie aktywności w różnych sferach przez mężczyzn i kobiety, a tym samym na aktywność zawodową, jest także miejsce danej osoby w gospodarstwie domowym. Fakt zajmowania w gospodarstwie domowym miejsca partnera głowy gospodarstwa (w tym męża, żony) wiąże się z niższą aktywnością zawodową zarówno w przypadku mężczyzn, jak i kobiet. Siła tego efektu dla kobiet jest jednak przeciętnie nawet dwa razy większa niż dla mężczyzn. Podobnie kobiety będące córką (synową) głowy gospodarstwa lub matką (teściową) głowy gospodarstwa charakteryzują się niższą aktywnością niż osoba mająca status osoby dostarczającej największy dochód dla gospodarstwa. Efekt ten nie występuje w przypadku mężczyzn (brak statystycznej istotności).

Z punktu widzenia oceny czynników wpływających na dezaktywizację zawodową kobiet i mężczyzn ważnym zagadnieniem jest ponadto kwestia sprawowania obowiązków opiekuńczych przez te osoby. Jedną z hipotez stawianych często w analizach przyczyn niskiej aktywności zawodowej w Polsce, zwłaszcza w przypadku kobiet po 50 roku życia, jest hipoteza o związku ich spadającej aktywności z podejmowaniem obowiązków opiekuńczych nad dziećmi (wnukami) w ich gospodarstwie domowym (jeśli dzieci i wnuki mieszkają z nimi razem) lub poza ich domowym gospodarstwem (jeśli mieszkają osobno). Okazuje się, iż występowanie w gospodarstwie domowym dziecka do lat trzech wiąże się ze spadkiem aktywności zawodowej kobiet w wieku 50-64 lata. Podobny efekt (choć słabszy) obserwowany jest w przypadku dzieci w wieku 7-14. Zmienne te nie wpływają w sposób statystycznie istotny na aktywność zawodową mężczyzn. To potwierdza naszą hipotezę, że kobiety w wieku powyżej 50 lat zajmują się nieswoim dziećmi i że konieczność zapewnienia im opieki może stanowić (dodatkowy?) motyw ich wczesnej dezaktywizacji zawodowej. Taki motyw nie dotyczy mężczyzn.

Jednocześnie włączenie do zmiennych wyjaśniających pobierania świadczeń społecznych sprawia, że zmienne związane z obecnością dzieci w gospodarstwie domowym stają się nieistotne statystycznie w wyjaśnianiu nieaktywności zawodowej kobiet w wieku powyżej 50 lat. Podobnie ocenić możemy wpływ zmiennych pokazujących, czy dana osoba świadczy opiekę wewnątrz lub poza gospodarstwem domowym. To sugeruje, że kobiety zdezaktywizowane, zajmujące się dziećmi, zaprzestają pracy zawodowej, jeśli mają szanse uzyskania świadczeń społecznych (wcześniejszych emerytur, rent, świadczeń przedemerytalnych). Widocznie suma korzyści ze świadczeń i z osobistej opieki nad dziećmi okazuje się wyższa niż korzyści odnoszone z kontynuacji pracy zawodowej. Wyższa aktywność mężczyzn wskazuje, że w ich przypadku zarobki są na tyle wyższe od świadczeń, a znaczenie prac domowych i opiekuńczych na tyle niskie, że wcześniejsza dezaktywizacja jest mniej opłacalna niż w przypadku kobiet. Bariere dezaktywizacji mężczyzn stanowi zapewne i to, że formalne możliwości zaprzestania pracy połączone z uzyskiwaniem emerytur są dla nich dostępne w późniejszym wieku aniżeli dla kobiet.

Należy jednak podkreślić, iż siła oddziaływania zmiennych związanych z funkcjami opiekuńczymi jest znacząco mniejsza niż innych zmiennych wpływających na aktywność zawodową takich jak cechy kapitału ludzkiego (wykształcenie, sprawność), czy posiadanie gospodarstwa rolnego. Zatem nawet jeśli motyw zapewnienia opieki wpływa na dezaktywizację zawodową kobiet, to nie tak silnie jak inne czynniki.

Wnioski

Badanie wykazało, że zasadniczą przesłanką utrzymywania aktywności zawodowej aż do osiągnięcia wieku emerytalnego przez osoby obu płci jest ich charakterystyka zawodowa, w szczególności sprawność fizyczna i posiadane wykształcenie.

Pewne znaczenie ma również zbiór cech rodzinnych, zwłaszcza pozostawanie głównym żywicielem rodziny w opozycji do osoby zależnej ekonomicznie, jak również pełnienie funkcji opiekuńczych, z tym, że wpływ tych zmiennych jest względnie mały. Nie znajduje potwierdzenia często podnoszona teza, że kobiety dezaktywizują się, żeby sprawować opiekę nad wnukami i umożliwić córkom pracę zawodową. Wydaje się, że do nieaktywności skłania raczej niski poziom wykształcenia, który wiąże się z niskimi potencjalnymi zarobkami i czyni pracę zawodową stosunkowo mało atrakcyjną w porównaniu do zajęć domowych, jeśli tylko istnieje możliwość uzyskania odpowiednich świadczeń społecznych (emerytur, w tym zwłaszcza wcześniejszych, czy rent).

Warto dostrzec, że możliwość otrzymania świadczenia jest silnie sprzężona z dezaktywizacją. Ten wątek nie mógł jednak być dostatecznie poprawnie oświetlony, ponieważ posiadane dane nie pozwalają stwierdzić, czy osoby, które nabywają uprawnienie do świadczenia, rezygnują z niego, żeby pracować. Takie badanie musi mieć specjalne informacje, dlatego istotne jest przeprowadzenie specjalnego projektu poświęconego dezaktywizacji emerytalnej. Wpływ stażu pracy na kontynuację aktywności wskazuje, iż osoby obu płci dążą do zapewnienia sobie – poprzez pracę zawodową – prawa do późniejszych emerytur i że tym samym przepisy regulujące wymagania dotyczące stażu pracy niezbędnego do uzyskania emerytury, mają duże znaczenie w kształtowaniu aktywności osób znajdujących się w wieku powyżej 50. lat.

Zwraca uwagę również to, że długość stażu pracy zależy od decyzji o podejmowaniu pracy we wczesnych fazach wieku produkcyjnego, podobnie jak i dostęp do pracy w tamtym okresie. Osoby pracujące w wieku mobilnym wyraźnie dążą do zachowania aktywności także w wieku niemobilnym przynajmniej dotąd, dopóki nie uzyskają uprawnień emerytalnych.

Całość analiz wskazuje, że nieaktywne są w wieku przedemerytalnym głównie te osoby, które we wcześniejszych latach nie zapewniły sobie takiego stażu pracy, który mogłoby – przy kontynuacji pracy – prowadzić do emerytury. W drugiej kolejności nieaktywne są osoby, które stosunkowo wcześniej (przed osiągnięciem powszechnego wieku emerytalnego) zaprzestają aktywności, jednak głównie dzięki temu, że mają możliwość zastąpienia zarobków przez świadczenie. Dodatkowym bodźcem do wczesnej dezaktywizacji kobiet stają się relatywnie niskie zarobki wiążące się ze stosunkowo niskim wykształceniem lub z ogólnym (nie-zawodowym) charakterem wykształcenia, jak również potrzeba sprawowania opieki nad dziećmi. Wreszcie – utrata sprawności skutkuje dezaktywizacją i pobieraniem rent, aczkolwiek nie wszyscy renciści całkowicie zaniechali pracy zawodowej.

Z kolei posiadanie gospodarstwa rolnego sprzyja stopniowemu zaniechaniu aktywności, zatem w wieku przedemerytalnym więcej osób posiadających takie gospodarstwo, w przeciwieństwie do tych, którzy nie mają do niego dostępu, zachowuje aktywność. Możliwe, że podobnie jest także przypadku osób posiadających firmy pozarolnicze, lecz brak informacji na ten temat uniemożliwia weryfikację takiej hipotezy. Gdyby okazała się prawdziwa, to należałoby wnioskować, że większa dostępność do pracy w ograniczonym wymiarze czasu pracy i upowszechnienie pracy na własny rachunek mogłyby samoczynnie prowadzić do wydłużenia okresu aktywności zawodowej.

Najważniejsza jest jednak konstatacja, że odsetek aktywnych zawodowo w wieku przedemerytalnym w dużym stopniu zależy od tego, czy osoby znajdujące się w tym wieku mają faktyczny dostęp do świadczeń dezaktywizujących (rent, wcześniejszych emerytur, świadczeń przedemerytalnych). Pracującym w młodości nie opłaca się zaprzestanie aktywności przed osiągnięciem praw do takich świadczeń. Zarazem zaprzestanie aktywności i uzyskiwanie świadczeń jest przez dużą część społeczeństwa – zwłaszcza kobiet – pożądane, gdyż zwiększa ich poziom dobrobytu. Same regulacje prawne powodujące niemożność przejścia na wcześniejszą emeryturę mogą poprawić stan finansów publicznych (ubezpieczeń społecznych), jednak obniżą poziom satysfakcji i dobrobytu w krótkim czasie. Ważne więc byłoby poszukiwanie rozwiązań kompensujących taką stratę np. lepsze systemy opieki nad dziećmi, wyraźniejszy wzrost wysokości świadczeń w przypadku odroczenia decyzji o zaprzestaniu pracy zawodowej albo podnoszenie jakości kapitału ludzkiego osób w wieku niemobilnym tak, by ich zwiększona produktywność skutkowała wyższymi zarobkami i tym samym zachęcała do pozostania na rynku pracy, ale i zapewniała wyższy poziom konsumpcji.