



Załącznik 4

do raportu z badań:

„Dezaktywizacja osób w wieku okołiemerytalnym”

**Dezaktywizacja emerytalna i sytuacja osób w wieku
okołiemerytalnym na rynku pracy**

Dezaktywizacja emerytalna i sytuacja osób w wieku okołiemerytalnym na rynku pracy

1. Cel opracowania

Poniżej przedstawione są podstawowe statystyki opisujące aktywność zawodową osób w wieku okołiemerytalnym. Ich prezentacja ma wskazać, jaka jest sytuacja osób w tym wieku na rynku pracy, a przede wszystkim w jakim stopniu są to osoby aktywne ekonomicznie, w jakim pasywne i czy ich pasywności towarzyszy pobieranie świadczeń emerytalnych. Dzięki takim informacjom o charakterze strukturalnym zamierzamy wskazać, jaka – ogólnie – jest sytuacja tych osób, co powinno stanowić punkt odniesienia do późniejszych badań ankietowych.

2. Dane użyte do badania

Opracowanie oparte jest przede wszystkim na danych statystycznych pochodzących z Kasy Rolniczego Ubezpieczenia Społecznego, Zakładu Ubezpieczeń Społecznych i Głównego Urzędu Statystycznego. Wykorzystane zostały także dane jednostkowe z BAEL z 2005 roku. Zmiany metodologii prezentacji statystyk w kolejnych latach oraz brak powiązania metodologicznego danych z różnych źródeł powoduje, iż nie we wszystkich przypadkach możliwe jest dokonanie pełnej analizy, która jednoznacznie pokazywałaby zmianę sytuacji świadczeniobiorców KRUS i ZUS.

Na potrzeby niniejszego opracowania wiek okołiemerytalny definiowany jest jako okres od 50 do 70 roku życia. Zgodnie z koncepcją całego badania, uzasadnieniem dla dolnej granicy tego przedziału jest fakt, że odsetek kobiet pobierających emeryturę gwałtownie rośnie pomiędzy 54 a 55 rokiem życia (z 6% do 18% - na podstawie BAEL 2005). Można więc przypuszczać, że istotna część kobiet 50-letnich ma już sprecyzowane plany dotyczące przejścia na emeryturę. Natomiast, górna granica wynika z faktu, że po 69 roku życia odsetek mężczyzn pobierających emeryturę już niemal nie rośnie (pozostaje na poziomie ok. 75% - BAEL 2005), tzn. nie ma już nowych przejść na emeryturę, podczas gdy celem jest zbadanie przede wszystkim samego przejścia. Trzeba w tym miejscu zaznaczyć, że tam gdzie jest to

uzasadnione analiza została poszerzona również poza granicę wieku definiowanego powyżej jako okołoemerytalny.

3. Charakterystyka aktywności ekonomicznej ludności w wieku okołoemerytalnym

Dane ujęte w tabeli 1 wskazują wyraźnie, iż systematyczny spadek zarówno aktywności ekonomicznej jak i zatrudnienia występuje znacznie wcześniej niż wynikałoby to z ustawowego wieku emerytalnego. Duży spadek aktywności ekonomicznej kobiet widoczny jest już w przedziale pomiędzy 45-49 i 50-54 lata, gdzie zaobserwować można jej obniżenie o ponad 17 p.p. Największy, skokowy spadek aktywności występuje pomiędzy 50-54 a 55-59 lat i wynosi ponad 35 p.p. Podobnie wygląda sytuacja w przypadku zatrudnienia – najsilniej, wręcz skokowo (o 26 p.p.) maleje zatrudnienie kobiet pomiędzy 50-54 a 55-59 lat, chociaż już wcześniej spada ono o ponad 14 p.p. (pomiędzy 45-49 i 50-54 lat). U mężczyzn proces dezaktywizacji zawodowej jest bardziej rozciągnięty w czasie. Podobnie jak u kobiet jego pierwsze oznaki wyraźnie widoczne są już w przedziale pomiędzy 45-49 i 50-54 lata gdy współczynnik aktywności spada o 10 p.p., a zatrudnienie o ponad 9 p.p. Proces dezaktywizacji mężczyzn wyraźnie przybiera na sile pomiędzy 50-54 a 55-59 lat – stopa aktywności spada w tym okresie o ponad 20 p.p., a zatrudnienie zmniejsza się prawie o 22 p.p. W kolejnym pięcioleciu aktywność obniża się o ponad 28 p.p., zaś zatrudnienie spada o dalsze 22 p.p.

Tabela 1. Podstawowe statystyki dotyczące aktywności zawodowej w IV kwartale 2006 roku

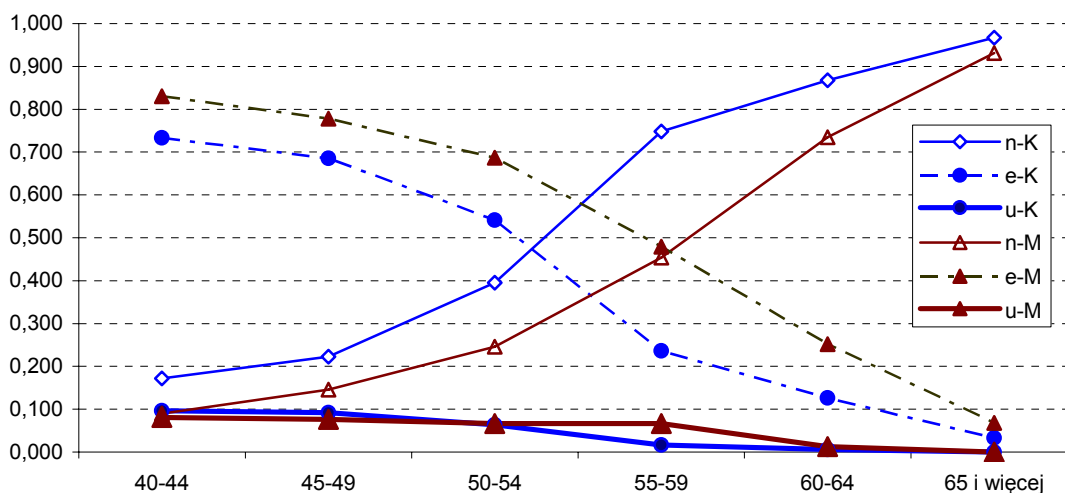
wiek	współczynnik* aktywności	wskaźnik* zatrudnienia	stopa bezrobocia
kobiety			
40-44	82,8%	73,3%	11,6%
45-49	77,7%	68,5%	11,8%
50-54	60,5%	54,1%	10,5%
55-59	25,2%	23,6%	6,4%
60-64	13,2%	12,6%	4,4%
65 i więcej	3,3%	3,3%	-
mężczyźni			
40-44	91,0%	83,0%	8,9%
45-49	85,4%	77,8%	8,9%
50-54	75,4%	68,7%	8,8%
55-59	54,6%	47,9%	12,2%
60-64	26,5%	25,2%	4,8%
65 i więcej	6,9%	6,8%	-

Uwagi: według terminologii GUS, w literaturze ekonomicznej używa się też terminów: stopa aktywności zawodowej i stopa zatrudnienia (po ang. activity rate, employment rate)

Źródło: Aktywność Ekonomiczna Ludności Polski IV kwartał 2006

Jednoznacznie wskazuje to na fakt występowania pewnych czynników, które negatywnie wpływają na poziom aktywności zawodowej już wśród czterdziestolatków. Warto zwrócić uwagę na wzrost stopy bezrobocia mężczyzn zbliżających się do wieku emerytalnego – może to sugerować konieczność wprowadzenia odpowiednich polityk rynku pracy dla tej grupy. W przypadku kobiet sytuacja taka wydaje się nie mieć miejsca, lecz prawdopodobnie napięcia na rynku pracy są „rozładowywane” jeszcze wcześniejszą dezaktywizacją części kobiet.

Rysunek 1. Udział pracujących (e), nieaktywnych zawodowo (n), bezrobotnych (u) w populacji kobiet (K) i mężczyzn (M) w wieku 40 i więcej lat.



Źródło: obliczenia własne na podstawie danych z badania Aktywności Ekonomicznej Ludności Polski w IV kwartale 2006

Systematyczny spadek aktywności ekonomicznej obserwujemy dla obu płci już od granicy 40 lat, ale szczególne jego nasilenie występuje między 50 a 59 rokiem wśród kobiet i między 50 a 64 rokiem wśród mężczyzn. Czyli wysoka intensywność zaprzestawania aktywności obu płci zaczyna się ok. 50. roku życia i trwa nieprzerwanie do granicy wieku emerytalnego w powszechnym systemie emerytalnym. Dezaktywizacja obejmuje zarówno osoby uprzednio pracujące, jak i bezrobotne. Populacja bezrobotnych kurczy się wydatnie wśród mężczyzn około granicy wieku emerytalnego, co wskazuje, że mężczyźni pomimo trudności na rynku pracy mają silną wolę pozostawania aktywnymi zawodowo, podczas kiedy przechodzenie do bierności bezrobotnych kobiet ma miejsce właściwie już od końca czwartej dekady życia.

Dezaktywizacja pracujących w dużym stopniu jest prawdopodobnie efektem rozwiązań instytucjonalnych, które gwarantują różnym grupom zawodowym możliwość przechodzenia na wcześniejsze emerytury. Hipotezę tę przynajmniej częściowo można zweryfikować porównując miejsce ostatniej pracy osób biernych zawodowo oraz biernych zawodowo i

jednocześnie pozostających na emeryturze¹. Porównanie takie dokonane zostało w tabeli 2, gdzie zestawiono ze sobą osoby w wieku przedemerytalnym biernie zawodowo oraz te, które są biernie zawodowo ale już pobierają emeryturę. Charakterystyczna jest tutaj nadreprezentacja osób pobierających świadczenia emerytalne, zatrudnionych wcześniej w sektorze usług nierynkowych, a więc tam gdzie instytucja przedwczesnych emerytur jest najbardziej rozpowszechniona. W przypadku mężczyzn wyraźnie widoczne są efekty obowiązywania instytucji wcześniejszych emerytur w górnictwie, gdyż emeryci w wieku 40-49 lat najczęściej uprzednio pracowali właśnie w tej sekcji gospodarki². Trzeba jednak podkreślić niskie liczebności w próbie, które nie pozwalają na wyciąganie zbyt daleko idących wniosków. Powinno to zostać wzięte pod uwagę przy projektowaniu badania ankietowego.

Tabela 2. Ostatnie miejsce pracy osób biernych zawodowo według wieku, płci i sekcji PKD ostatniego miejsca pracy w 2005 roku

Dział	Kobiety biernie zawodowo							
	Na emeryturze, w wieku				Ogółem w wieku			
	50-54	55-59	60-64	65-69	50-54	55-59	60-64	65-69
rolnictwo	2,63%	9,21%	17,07%	32,86%	7,98%	12,51%	19,35%	37,97%
przemysł	25,00%	25,94%	18,13%	10,00%	39,88%	25,82%	17,87%	9,49%
usługi rynkowe	14,47%	26,92%	19,47%	20,71%	26,18%	26,96%	18,86%	18,99%
usługi nierynkowe	57,89%	37,94%	45,33%	36,43%	25,97%	34,70%	43,92%	33,54%
Dział	Mężczyźni biernie zawodowo							
	Na emeryturze, w wieku				Ogółem w wieku			
	50-54	55-59	50-54	55-59	50-54	55-59	50-54	55-59
rolnictwo	0,00%	11,67%	12,97%	24,62%	13,36%	13,51%	16,80%	25,00%
przemysł	61,40%	45,83%	49,79%	36,92%	54,87%	55,35%	50,39%	37,50%
usługi rynkowe	7,02%	14,17%	23,43%	22,31%	19,49%	19,51%	22,05%	21,69%
usługi nierynkowe	31,58%	28,33%	13,81%	16,15%	12,27%	11,63%	10,76%	15,81%

Uwagi: w obliczeniach uwzględniono jedynie osoby z doświadczeniem zawodowym.

Źródło: obliczenia własne na podstawie danych jednostkowych BAEL

Tabela 3 przedstawia liczbę ludności według stanu na rynku pracy. Zarówno wśród kobiet jak i mężczyzn największa liczba aktywnych zawodowo i pracujących znajduje się w przedziale wieku 45-49 lat. Wynik ten pokazuje, iż już w najbliższych latach spodziewać się można wystąpienia zwiększonej presji budżetowej związanej zarówno ze zmniejszonymi wpływami (mniej pracujących) jak i zwiększonymi wydatkami (więcej emerytów), jeśli proporcje aktywnych i biernych pozostaną takie same, co w roku 2006. Co więcej, porównanie

¹ Porównanie takie powinno pozwolić na pokazanie czy, szczególnie w młodszych grupach wieku, istniejące rozwiązania legislacyjne sprzyjają bierności zawodowej w niektórych działach gospodarki. Gdybyśmy jednak chcieli odpowiedzieć na pytanie o to skąd biorą się wcześniejsi emeryci, wówczas należałoby porównać strukturę osób pobierających emerytury i biernych zawodowo z pracującymi.

² Obserwacje te potwierdzają również statystyki ZUS, zgodnie z którymi przeciętny wiek mężczyzn pobierających emeryturę w województwie śląskim jest o prawie 5 lat niższy niż średnia dla całego kraju (ZUS, 2007).

liczebności według stanu na rynku pracy oraz struktury wieku nowych świadczeniobiorców ZUS w 2006 roku (tabela 4) sugeruje, że proces ten będzie przebiegał znacznie szybciej niż można byłoby oczekiwać. Ponad 28% wszystkich mężczyzn, którzy rozpoczęli pobieranie emerytury w 2006 roku to osoby w wieku poniżej 55 lat. Z kolei w przypadku kobiet prawie 74% nowych emerytek to osoby w wieku 55-59 lat. A zatem w ich przypadku, przy zachowaniu obecnych tendencji, szczytowy okres przechodzenia na emeryturę przypadnie najpóźniej w ciągu najbliższych 10 lat. Rozłożenie tego procesu w czasie możliwe byłoby jedynie w przypadku podwyższenia wieku emerytalnego oraz wprowadzenia bardziej restrykcyjnych zasad umożliwiających przechodzenie na wcześniejszą emeryturę.

Tabela 3. Ludność według płci, wieku i stanu na rynku pracy w IV kwartale 2006 roku

wiek	kobiety			
	ogółem	aktywni	pracujący	bezrobotni
40-44	1201000	995000	880000	115000
45-49	1455000	1130000	997000	133000
50-54	1541000	932000	834000	98000
55-59	1357000	342000	320000	22000
60-64	855000	113000	108000	5000
65 i więcej	3129000	104000	102000	-
ogółem	9538000	3616000	3241000	373000
wiek	mężczyźni			
	ogółem	aktywni	pracujący	bezrobotni
40-44	1203000	1095000	998000	97000
45-49	1419000	1212000	1104000	108000
50-54	1445000	1089000	993000	96000
55-59	1219000	665000	584000	81000
60-64	709000	188000	179000	9000
65 i więcej	1905000	132000	129000	-
ogółem	7900000	4381000	3987000	391000

Źródło: Aktywność Ekonomiczna Ludności Polski IV kwartał 2006

Tabela 4. Struktura wieku osób, którym przyznano świadczenia w ZUS w 2006 roku

wiek	Emerytury			Renty inwalidzkie			Renty rodzinne		
	ogółem	kobiety	mężczyźni	ogółem	kobiety	mężczyźni	ogółem	kobiety	mężczyźni
49 i mniej	7,1%	2,4%	17,1%	47,6%	60,4%	40,9%	52,7%	2,4%	40,3%
50-54	9,6%	8,9%	11,0%	31,1%	33,3%	29,7%	11,4%	4,3%	13,9%
55-59	52,1%	73,6%	7,4%	17,9%	6,2%	24,2%	7,6%	5,3%	8,5%
60-64	21,8%	14,1%	37,9%	3,3%	0,1%	5,1%	4,4%	2,2%	5,2%
65 i więcej	9,4%	1,0%	26,6%	0,1%	0,0%	0,1%	23,9%	1,5%	32,1%
ogółem	100%	100%	100%	100%	100%	100%	100%	100%	100%

Źródło: ZUS, 2007

Warto w tym miejscu przyjrzeć się strukturze wydatków na ubezpieczenia emerytalne w ramach KRUS i ZUS. W tabeli 5 przedstawiona jest liczba świadczeń wypłacanych w ramach obu systemów w latach 1999-2006, z podziałem na emerytury, renty inwalidzkie i renty rodzinne. Pierwszą prawidłowością, która wydaje się potwierdzać obawy związane z

procesem starzenia się społeczeństwa jest wyraźny wzrost świadczeń emerytalnych zarówno w ramach KRUS jak i ZUS. W przypadku KRUS liczba świadczeniobiorców wzrosła pomiędzy rokiem 1999 i 2006 o ponad 13%, zaś jeśli chodzi o ZUS to wzrost ten jest jeszcze większy i wynosi ponad 30%. Nieco mniejszy w ujęciu globalnym³ jest wzrost ilości wypłacanych świadczeń obserwowany jest przy rentach rodzinnych – wzrost świadczeniobiorców KRUS wyniósł tutaj ponad 26%, zaś ZUS ponad 7%. Renty inwalidzkie są jedynym rodzajem świadczeń, gdzie można mówić o znaczącym spadku beneficjentów⁴. I tak w KRUS liczba wypłacanych rent zmniejszyła się w latach 1999-2006 o prawie 63%, zaś w ZUS spadek ten wyniósł ponad 41%. Dzięki temu w przypadku KRUS można mówić o spadku liczby wypłacanych świadczeń ogółem o prawie 18% oraz o nieznacznym wzroście ich liczby w ZUS (o 0,5%).

Tabela 5. Liczba emerytur i rent wypłacanych przez KRUS i ZUS w latach 1999-2006

Typ świadczenia	1999	2000	2001	2002	2003	2004	2005	2006
emerytury KRUS	1098000	1056000	1015000	975000	936000	963000	1271667	1245668
renty inwalidzkie KRUS	796000	794000	788000	782000	776000	702000	328047	295018
renty rodzinne KRUS	35000	37000	39000	41000	43000	44000	43758	44177
ogółem KRUS	1929000	1887000	1842000	1798000	1755000	1709000	1643472	1584863
emerytury ZUS	3532076	3574139	3611843	3690897	3803704	4011541	4168203	4624749
renty inwalidzkie ZUS	2739794	2677638	2564776	2438346	2323158	2158189	2013836	1594429
renty rodzinne ZUS	1252005	1273397	1292292	1309675	1323952	1333887	1341980	1345423
ogółem ZUS	7523875	7525174	7468911	7438918	7450814	7503617	7524019	7564601

Źródło: opracowanie własne na podstawie danych GUS i KRUS

Interesujące wydają się dane obrazujące dynamikę wzrostu liczby świadczeniobiorców ZUS, które wskazują na wolniejszy przyrost beneficjentów w ostatnich 2 latach (tabela 6). Trzeba jednak w tym miejscu wyraźnie podkreślić, że zgodnie z przytoczoną już wcześniej argumentacją, sytuacja ta w najbliższym okresie ponownie ulegnie odwróceniu. Szczególnie istotne znaczenie będzie miał wzrost liczby wypłacanych emerytur, jako tego świadczenia, które w największym stopniu obciąża finanse publiczne (zarówno ze względu na ilość świadczeniobiorców jak i wysokość świadczeń). Obserwowany już obecnie i wspomniany wielokrotnie proces starzenia się społeczeństwa przebiega bowiem w bardzo szybkim tempie. Najlepiej świadczyć może o tym fakt, iż zgodnie z danymi GUS przeciętna oczekiwana długość życia jedynie w latach 1999-2006 wzrosła o ponad 2 lata zarówno w przypadku kobiet jak i mężczyzn. Powoduje to systematyczne wydłużanie się okresu pobierania świadczeń emerytalnych w ramach KRUS i ZUS. Zgodnie z danymi ZUS przeciętny okres

³ Czyli po zsumowaniu świadczeń KRUS i ZUS.

⁴ Przyczyniło się do tego niewątpliwie zaostrenie w ostatnich latach kryteriów przyznawania świadczeń i wzmoczenie kontroli.

pobierania świadczeń przez kobiety wydłużył się w latach 2000-2005 o 2 lata i 2 miesiące, zaś jeśli chodzi o mężczyzn wzrost ten wyniósł 2 lata i 10 miesięcy (ZUS, 2007a).

Tabela 6. Liczba nowych świadczeniobiorców ZUS w latach 2001-2006

Typ świadczenia	2001	2002	2003	2004	2005	2006
ogółem	247200	244800	254400	275000	224000	221900
emerytury	93700	108500	122000	143200	103900	103900
renty inwalidzkie	85900	71200	67900	59700	52400	50200
renty rodzinne	67600	65100	64500	72100	67700	67800

Źródło: ZUS, 2007

Proces starzenia się społeczeństwa widoczny jest również w zmianach struktury wieku osób pobierających świadczenia emerytalne w ZUS w roku 1999 i 2006 (tabela 7). Widać wyraźnie gwałtowny wzrost emerytów w wieku 70 lat i więcej. Ich udział w ogóle emerytów na przestrzeni 7 lat zwiększył się o prawie 6 p.p. w przypadku kobiet i aż 12 p.p. w przypadku mężczyzn.

Tabela 7. Struktura wieku osób pobierających emerytury w ZUS – lata 1999 i 2006

1999			
wiek	Emerytury		
	ogółem	kobiety	mężczyźni
54 i mniej	5,5%	6,6%	4,1%
55-59	13,1%	18,6%	6,3%
60-64	24,7%	26,0%	23,3%
65-69	24,5%	21,0%	28,7%
70 i więcej	32,2%	27,8%	37,6%
2006			
wiek	Emerytury		
	ogółem	kobiety	mężczyźni
54 i mniej	3,3%	2,4%	4,5%
55-59	15,9%	24,1%	3,6%
60-64	18,5%	21,1%	14,7%
65-69	22,2%	18,7%	27,6%
70 i więcej	40,1%	33,7%	49,6%

Źródło: opracowanie własne na podstawie danych ZUS (2004, 2007b)

Do świadczeń, które potencjalnie mogą mieć wpływ na decyzje dezaktywizacyjne osób w wieku okołiemerytalnym, należą również zasiłki przedemerytalne i świadczenia przedemerytalne. Znaczenie tego mechanizmu najlepiej obrazują dane z tabeli 8, gdzie pokazana jest przeciętna liczba wypłacanych zasiłków i świadczeń przedemerytalnych w latach 1999-2005. W przypadku zasiłków przedemerytalnych w latach 1999-2002 nastąpił ponad dwukrotny wzrost liczby wypłacanych świadczeń, zaś począwszy od roku 2003 ich liczba systematycznie spada. Z kolei od roku 1999 do roku 2004 zaobserwować można lawinowy wzrost świadczeń przedemerytalnych, których ilość wzrosła w tym okresie ponad

20-krotnie. Spadek ilości zarówno świadczeń jak i zasiłków przedemerytalnych po 2004 roku jest prawdopodobnie związany z wprowadzeniem nowych zasad ich przyznawania, które obowiązują od 1 czerwca 2004⁵. Trudno jest jednak w tej chwili przewidzieć, czy będzie to tendencja długookresowa czy też jest to jedynie odchylenie w ramach trendu wzrostowego.

Tabela 8. Przeciętna liczba wypłacanych zasiłków i świadczeń przedemerytalnych w latach 1999-2005

Typ świadczenia	1999	2000	2001	2002	2003	2004	2005
zasiłek przedemerytalny	154800	221000	287900	350700	321000	289100	251100
świadczenie przedemerytalne	15200	54500	90600	136600	188900	306800	287700

Źródło: opracowanie własne na podstawie danych GUS

Bibliografia:

GUS, 2005-2007. Badanie aktywności ekonomicznej ludności.

GUS, 2007. Tablice trwania życia 1995-2006.

ZUS, 2004. Rocznik statystyczny ubezpieczeń społecznych.

ZUS, 2007a. Analiza wyników badania okresów pobierania emerytur i rent.

ZUS, 2007b. Ważniejsze informacje z zakresu ubezpieczeń społecznych (Fundusz Ubezpieczeń Społecznych) 2006 r.

⁵ Ustawa z dnia 30 kwietnia 2004 roku o świadczeniach przedemerytalnych wprowadziła zdecydowanie większe wymagania w zakresie możliwości nabycia świadczeń przedemerytalnych niż miało to miejsce na podstawie ustawy o zatrudnieniu i przeciwdziałaniu bezrobociu (obowiązującej do 1 czerwca 2004 r.). Zrezygnowano także całkowicie z możliwości otrzymania zasiłku przedemerytalnego.