

MINISTERSTWO PRACY I POLITYKI SPOŁECZNEJ

Departament Rynku Pracy

**INFORMACJA O REALIZACJI USŁUGI
POMOC W AKTYWNYM POSZUKIWANIU PRACY
W 2009 ROKU**



Warszawa, 2010 r.

SPIS TREŚCI

	strona
Wprowadzenie	3
1. Organizatorzy i uczestnicy szkoleń oraz zajęć aktywizacyjnych w zakresie aktywnego poszukiwania pracy	4
2. Struktura uczestników szkolenia w zakresie aktywnego poszukiwania pracy i zajęć aktywizacyjnych	10
2.1 Wybrane kategorie bezrobotnych uczestniczących w szkoleniu i zajęciach aktywizacyjnych	11
2.2 Struktura uczestników szkolenia w zakresie aktywnego poszukiwania pracy	14
2.3 Struktura uczestników zajęć aktywizacyjnych	18
3. Efektywność działania klubów pracy	23
4. Podsumowanie	25
 Tablice obrazujące realizację usługi pomoc w aktywnym poszukiwaniu pracy w 2009 roku	
Tablica 1 Uczestnicy szkoleń w zakresie aktywnego poszukiwania pracy oraz zajęć aktywizacyjnych w 2009 roku wg województw	29
Tablica 2 Struktura uczestników szkolenia w zakresie aktywnego poszukiwania pracy w 2009 roku	30
Tablica 3 Struktura uczestników zajęć aktywizacyjnych realizowanych w ramach pomocy w aktywnym poszukiwaniu pracy w 2009 roku	31
Tablica 4 Efektywność klubów pracy w 2009 r. (w liczbach bezwzględnych)	32

Wprowadzenie

Opracowanie zawiera informacje dotyczące realizacji usługi pomoc w aktywnym poszukiwaniu pracy w 2009 roku. Przygotowane zostało na podstawie informacji statystycznych dotyczących ww. usługi, świadczonej zgodnie z ustawą z dnia 20 kwietnia 2004 r. o promocji zatrudnienia i instytucjach rynku pracy (j.t. Dz. U. z 2008 r., Nr 69, poz. 415 z późn. zm.) oraz rozporządzeniami ministra pracy i polityki społecznej z dnia 2 marca 2007 r. w sprawie szczegółowych warunków prowadzenia przez publiczne służby zatrudnienia usług rynku pracy (Dz. U. Nr 47, poz. 315) i w sprawie standardów usług rynku pracy (Dz. U. Nr 47, poz. 314).

Podstawę do gromadzenia w 2009 roku danych dotyczących pomocy w aktywnym poszukiwaniu pracy przez powiatowe urzędy pracy oraz centra informacji i planowania kariery zawodowej w wojewódzkich urzędach pracy stanowią następujące akty prawne:

- Rozporządzenie Rady Ministrów z dnia 27 listopada 2008 r. w sprawie programu badań statystycznych statystyki publicznej na rok 2009 (Dz. U. Nr 221 poz. 1436 z późn. zm.);
- Rozporządzenie Prezesa Rady Ministrów z dnia 05 maja 2009 r. w sprawie określenia wzorów formularzy sprawozdawczych, objaśnień, co do sposobu ich wypełniania oraz wzorów kwestionariuszy i ankiet statystycznych stosowanych w badaniach statystycznych ustalonych w programie badań statystycznych statystyki publicznej na rok 2009 (Dz. U. Nr 85 poz. 717 z późn. zm.).

Informacje zawarte w opracowaniu przygotowane zostały na podstawie danych pochodzących z:

- Załącznika nr 4 „Poradnictwo zawodowe i informacja zawodowa, pomoc w aktywnym poszukiwaniu pracy, szkolenie bezrobotnych i poszukujących pracy, staż i przygotowanie zawodowe w miejscu pracy” do sprawozdania MPiPS-01 o rynku pracy,
- Załącznika nr 6 „Aktywne programy rynku pracy” do sprawozdania MPiPS-01 o rynku pracy,
- Sprawozdania o instytucjonalnej obsłudze rynku pracy MPiPS-06.

Ze względu na utartą tradycję językową do opisanego przedmiotu objętego sprawozdaniem używane będzie zamiennie określenie „klub pracy”, chociaż należy pamiętać, że kluby pracy nie funkcjonują w wojewódzkich urzędach pracy, w których zadania z zakresu pomocy w aktywnym poszukiwaniu pracy realizują centra informacji i planowania kariery zawodowej.

1. Organizatorzy i uczestnicy szkoleń oraz zajęć aktywizacyjnych w zakresie aktywnego poszukiwania pracy.

Usługa pomoc w aktywnym poszukiwaniu pracy realizowana była w 2009 roku przez 341 powiatowych urzędów pracy, 58 instytucji i organizacji, które współpracowały z powiatowymi urzędami pracy, 18 instytucji i organizacji, którym powiatowe urzędy pracy zleciły realizację tej usługi, a także przez 51 centrów informacji i planowania kariery zawodowej wojewódzkich urzędów pracy

Z pomocy w aktywnym poszukiwaniu pracy skorzystało w 2009 roku **ogółem 124 072 osoby**. Oznacza to bardzo wyraźny wzrost (66%) w stosunku do 2008 roku, gdy liczba ta wynosiła 74 830. Wśród ogółu uczestników 94% stanowili bezrobotni. W klubach pracy działających w PUP udział bezrobotnych był jeszcze wyższy i wynosił 98%.

W **szkoleniach** z zakresu aktywnego poszukiwania udział wzięło **19 947** osób. W porównaniu do 2008 roku nastąpił tu wzrost o 37%. Wśród uczestników szkoleń blisko 99% stanowiły osoby bezrobotne (19 687 osób).

W **zajęciach aktywizacyjnych** uczestniczyło **104 125 osób**, z czego 99 932 (96%) stanowili bezrobotni. W powiatowych urzędach pracy bezrobotni stanowili 97,5% uczestników, w centrach informacji i planowania kariery zawodowej 92%, w instytucjach i organizacjach, które współpracowały z powiatowymi urzędami pracy 52,5%, a w instytucjach, którym pup zlecił realizację usługi 100%. W porównaniu do 2008 roku nastąpił znaczący wzrost (60,3%) liczby osób uczestniczących w zajęciach aktywizacyjnych.

Należy zwrócić uwagę, że w 2009 roku w porównaniu z rokiem 2008, wzrosła liczba osób biorących udział w zajęciach aktywizacyjnych organizowanych przez centra informacji i planowania kariery zawodowej. W 2008 roku było to 4 383 osób, zaś w 2009 roku 8 483 osoby, zatem nastąpił wzrost o 94%. Osoby, które skorzystały z zajęć aktywizacyjnych w centrach, stanowiły około 8% wszystkich uczestników zajęć aktywizacyjnych.

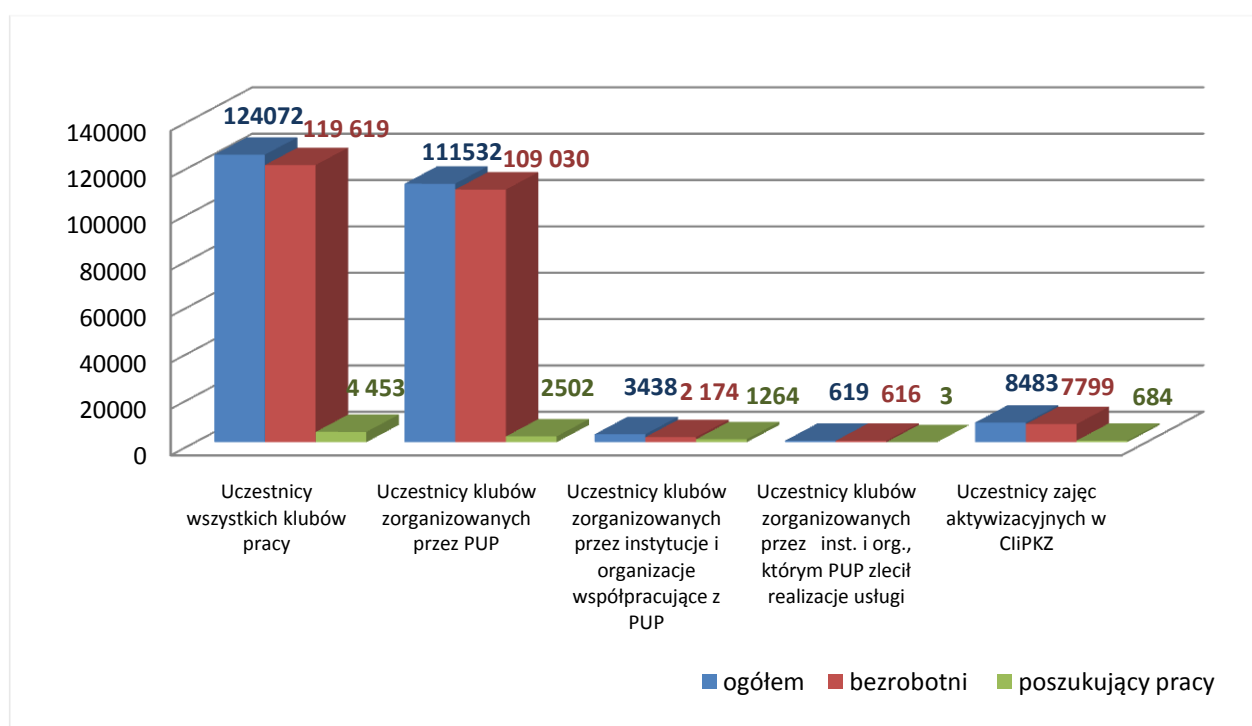
Dane dotyczące liczby osób, które w 2009 roku uczestniczyły w szkoleniu i zajęciach aktywizacyjnych w różnych instytucjach przedstawia Tabela A.

Tabela A Organizatorzy i uczestnicy szkoleń i zajęć aktywizacyjnych w zakresie aktywnego poszukiwania pracy w 2009 r.

Wyszczególnienie		Liczba instytucji	liczba uczestników szkoleń	z tego		liczba uczestników zajęć aktywizacyjnych	z tego	
				bezrobotni	poszukujący pracy		bezrobotni	poszukujący pracy
OGÓLEM			19 947	19 687	260	104 125	99 932	4 193
z tego kluby pracy zorganizowane przez	PUP samodzielnie	341	18 501	18 316	185	93 031	90 714	2 317
	Instytucje i organizacje współpracujące z PUP	58	926	854	72	2 512	1 320	1 192
	Instytucje i organizacje, którym PUP zlecił realizację usługi	18	520	517	3	99	99	x
Centra Informacji i Planowania Kariery Zawodowej WUP		51	x	x	x	8 483	7 799	684

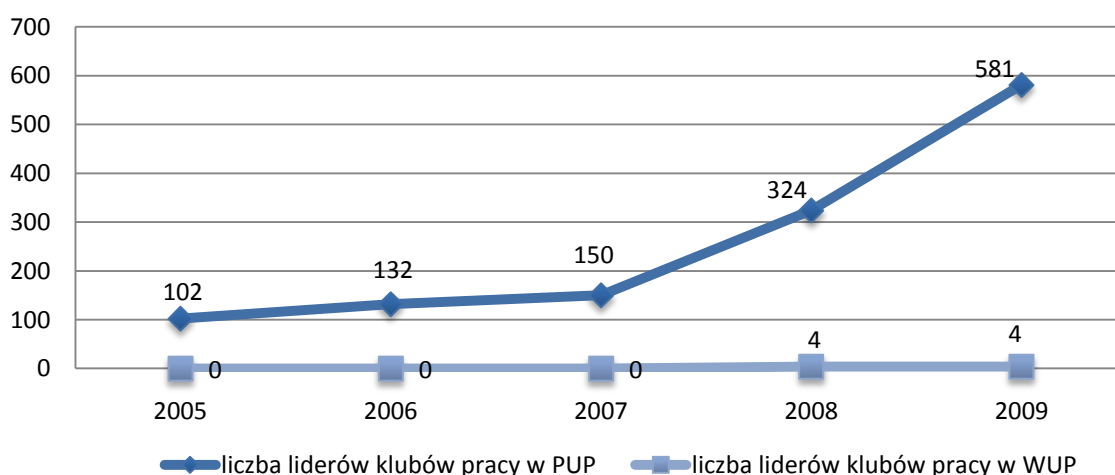
Na Wykresie 1 przedstawione zostały dane nt. łącznej liczby osób, które w 2009 roku skorzystały ze szkolenia i zajęć aktywizacyjnych.

Wykres 1. Uczestnicy szkoleń i zajęć aktywizacyjnych w 2009 r.



Na koniec 2009 roku w urzędach pracy szczebla powiatowego i wojewódzkiego zatrudnionych było **585 liderów klubów pracy**, co oznacza wzrost zatrudnienia w tej grupie specjalistów, w stosunku do 2008 roku, o 78%. Jest to efekt wprowadzenia przepisów rozporządzenia Ministra Pracy i Polityki Społecznej z dnia 2 marca 2007r. w sprawie szczegółowych warunków prowadzenia przez publiczne służby zatrudnienia usług rynku pracy, które określają minimalne wymagania co do liczby liderów klubów pracy zatrudnionych w każdym PUP.

Wykres 2. Zatrudnienie liderów klubów pracy w latach 2005-2009.



Wykres 2 obrazuje jak od 2005 roku kształtowała się liczba liderów klubów w urzędach pracy. W 2005 roku w powiatowych urzędach pracy zatrudnione były tylko 102 osoby, zatem w ciągu ostatnich czterech lat liczba liderów klubów pracy zwiększyła się prawie sześć razy. Od 2008 roku w centrach informacji i planowania kariery zawodowej zatrudnionych jest 4 liderów klubów pracy, z czego 3 liderów w Wojewódzkim Urzędzie Pracy w Katowicach i 1 lider w Wojewódzkim Urzędzie Pracy w Białymstoku.

Zatrudnienie liderów klubów pracy wzrosło w 2009 roku we wszystkich województwach. Największy procentowy wzrost zanotowano w województwach lubelskim (150%) i małopolskim (150%) oraz świętokrzyskim (143%). W danych bezwzględnych najwięcej liderów klubów pracy zatrudnionych było w powiatowych urzędach pracy w województwach: śląskim – 71 osób, wielkopolskim – 53 osoby i dolnośląskim – 52 osoby.

Tabela B przedstawia szczegółowe informacje dotyczące liczby liderów klubów pracy w poszczególnych województwach oraz zmiany w tym zakresie w porównaniu do 2008 roku.

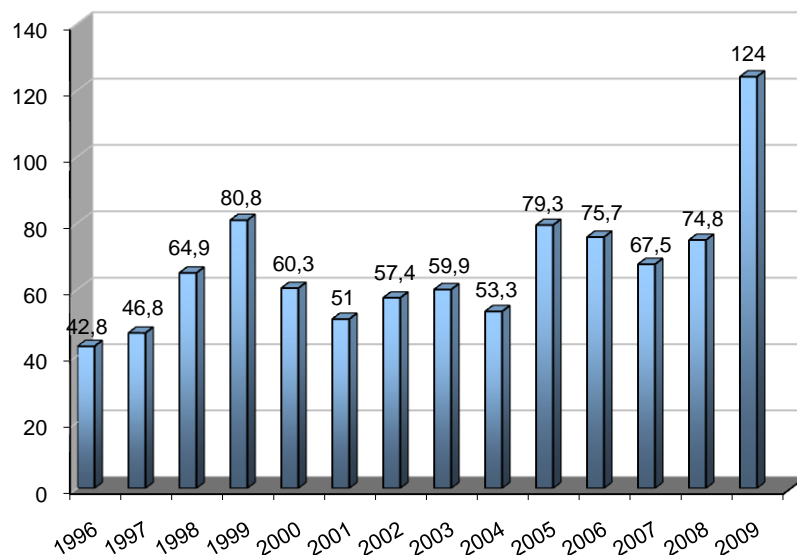
Dane te wskazują, iż średnia liczba liderów przypadających na powiatowy urząd pracy wynosi 1,7 osoby. Liczba ta, w stosunku do roku poprzedniego, wzrosła o około 0,74.

Tabela B. Liczba liderów klubów pracy zatrudnionych w PUP i CiPKZ w 2009 r.

Liczba liderów klubów pracy zatrudnionych w PUP i WUP			Wzrost/Spadek*
Województwo	2008	2009	2009 do 2008
Dolnośląskie	24	52	117%
Kujawsko-pomorskie	26	46	77%
Lubelskie	16	40	150%
Lubuskie	18	25	39%
Łódzkie	25	34	36%
Małopolskie	14	35	150%
Mazowieckie	26	44	69%
Opolskie	9	13	44%
Podkarpackie	18	36	100%
Podlaskie	8	16	100%
Pomorskie	13	25	92%
Śląskie	39	74	90%
Świętokrzyskie	7	17	143%
Warmińsko-mazurskie	26	34	31%
Wielkopolskie	33	53	61%
Zachodniopomorskie	26	41	58%
RAZEM	328	585	78%

Wykres 3 przedstawia dane dotyczące liczby uczestników klubów pracy na przestrzeni lat 1996-2009. Pokazuje on jak zmieniło się wykorzystanie klubów pracy jako formy aktywizacji zawodowej osób bezrobotnych i poszukujących pracy.

Wykres 3. Liczba uczestników klubów pracy w latach 1996-2009 (w tysiącach)



Od 1996 do 1999 roku liczba osób uczestniczących w zajęciach w klubie pracy wykazywała tendencję rosnącą. W pierwszej dekadzie tego wieku, po okresowym obniżeniu nastąpił wzrost liczby uczestników, który należy łączyć z nowymi rozwiązaniami prawnymi wprowadzonymi ustawą z dnia 20 kwietnia 2004 r. o promocji zatrudnienia i instytucjach rynku pracy. W 2009 roku liczba uczestników klubów pracy zwiększyła się o prawie 66% w stosunku do 2008 roku. Jest to efekt wprowadzenia w 2007 roku nowych rozwiązań dotyczących standardów usług rynku pracy oraz obowiązku przygotowywania indywidualnych planów działania dla osób bezrobotnych, pozostających w rejestrach urzędów pracy powyżej 180 dni. Inna przyczyna, która mogła mieć wpływ na większe zainteresowanie tą formą aktywizacji to wzrost liczby osób bezrobotnych, powiązany z kryzysem gospodarczym. Według GUS stopa bezrobocia na koniec 2009 roku wyniosła 11,9%.

Kolejne dwie tabele prezentują, w układzie województw, szczegółowe liczby osób, które w 2009 roku uczestniczyły w szkoleniu (Tabela C) oraz w zajęciach aktywizacyjnych (Tabela D) w klubach pracy.

Tabela C. Liczba uczestników szkoleń w klubie pracy w 2009 r. (wg województw)

Liczba uczestników szkoleń w klubie pracy			Wzrost/Spadek
Województwo	2008	2009	2009 do 2008
Dolnośląskie	1002	1620	62%
Kujawsko-pomorskie	1211	2041	69%
Lubelskie	1085	1323	22%
Lubuskie	284	524	85%
Łódzkie	819	1189	45%
Małopolskie	1222	1498	23%
Mazowieckie	703	1405	100%
Opolskie	475	692	46%
Podkarpackie	1154	1620	40%
Podlaskie	428	553	29%
Pomorskie	1655	1600	-3%
Śląskie	1352	2006	48%
Świętokrzyskie	412	498	21%
Warmińsko-mazurskie	770	1055	37%
Wielkopolskie	1154	1226	6%
Zachodniopomorskie	853	1097	29%
Polska	14 579	19 947	37%

Największą liczbę uczestników szkoleń w klubie pracy odnotowano w województwach kujawsko - pomorskim (2 041) oraz śląskim (2 006), najmniejszą w województwach:

świętokrzyskim (498) i lubuskim (524), natomiast największy procentowy wzrost odnotowano w województwie mazowieckim (100%).

Tabela D. Liczba uczestników zajęć aktywizacyjnych w 2009 r. (wg województw).

Liczba uczestników zajęć aktywizacyjnych w klubie pracy			Wzrost/Spadek*
Województwo	2008	2009	2008 do 2009
Dolnośląskie	6026	9766	62%
Kujawsko-pomorskie	1853	4112	122%
Lubelskie	6146	10996	79%
Lubuskie	3996	5415	36%
Łódzkie	2938	7175	144%
Małopolskie	4629	7571	64%
Mazowieckie	5795	7933	37%
Opolskie	1407	2310	64%
Podkarpackie	1604	4026	151%
Podlaskie	1506	2196	46%
Pomorskie	2191	3605	65%
Śląskie	6670	11534	73%
Świętokrzyskie	2283	5018	120%
Warmińsko-mazurskie	3350	6462	93%
Wielkopolskie	6364	11334	78%
Zachodniopomorskie	3493	4672	34%
Polska	60 251	104 125	73%

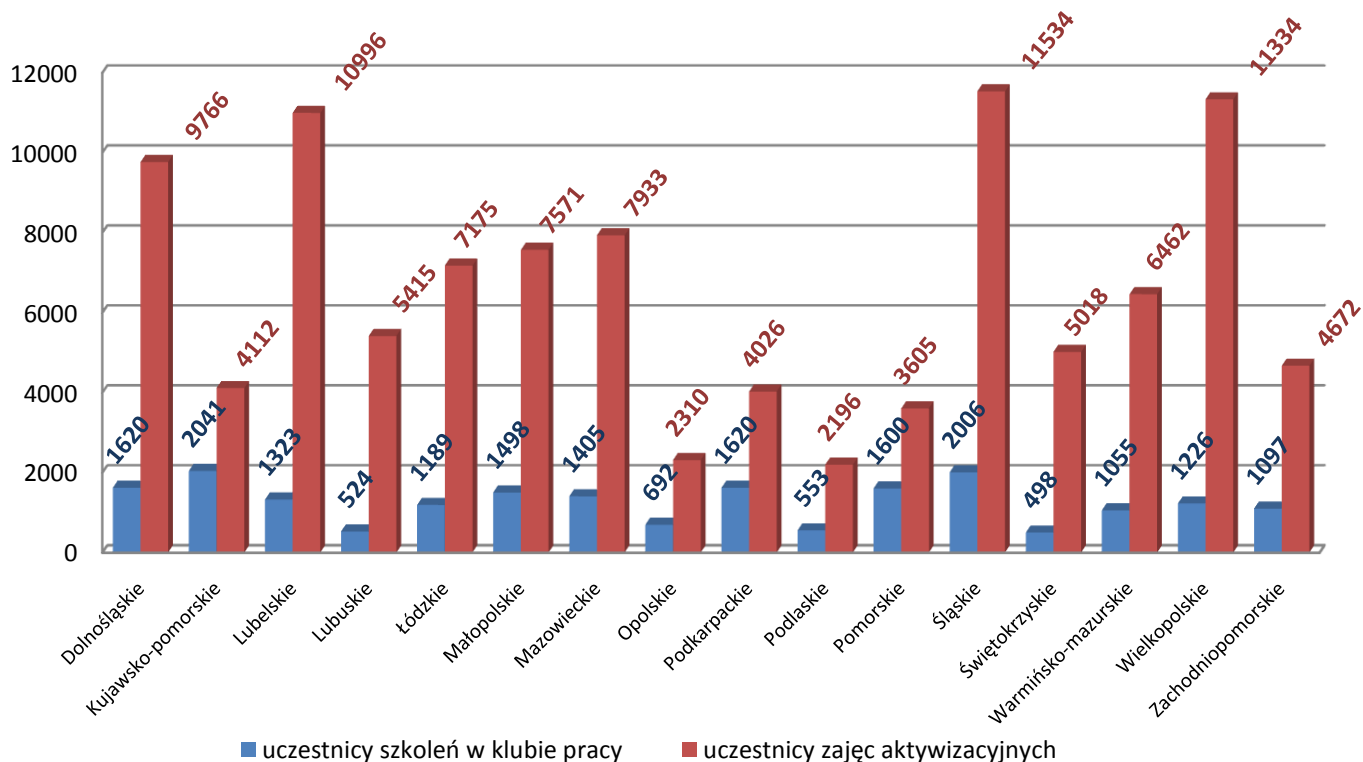
Najwięcej osób uczestniczących w zajęciach aktywizacyjnych odnotowano, podobnie jak w 2008 roku, w województwach: śląskim (11 534), wielkopolskim (11 334), lubelskim (10 996) i dolnośląskim (9 766). Natomiast największy procentowy wzrost liczby uczestników zajęć aktywizacyjnych nastąpił w województwie podkarpackim (151%), łódzkim (144%), kujawsko – pomorskim (122%) oraz świętokrzyskim (120%).

Zestawienie obrazujące liczbę uczestników szkoleń i zajęć aktywizacyjnych w poszczególnych województwach przedstawia Wykres 4. Porównanie przedstawionych na nim danych pokazuje, że istnieje znaczne terytorialne zróżnicowanie poziomu wykorzystania przez urzędy pracy obu form aktywizacji. Dla przykładu w województwie mazowieckim, w którym działało 39 powiatowych urzędów pracy w szkoleniach uczestniczyło 1405 osób, a w województwie kujawsko-pomorskim, w którym działało o prawie połowę mniej powiatowych urzędów pracy (21), ze szkoleń w klubach pracy skorzystało 2041 osób.

Podobne różnice można zaobserwować porównując dane dotyczące zajęć aktywizacyjnych. W województwie podkarpackim, w którym działało 21 PUP i 5 CiPKZ, liczba osób uczestniczących w zajęciach aktywizacyjnych wyniosła 4026, podczas gdy

w województwie lubelskim, gdzie liczba PUP była taka sama i działały 4 CiPKZ odnotowano 10 996 osób, a zatem 2,5 raza więcej. Największą liczbę uczestników zajęć odnotowano w województwie śląskim - 11 534 osób, w którym działało 31 klubów i 3 CiPKZ.

Wykres 4. Liczba uczestników zajęć aktywizacyjnych i szkoleń w klubie pracy w 2009 r. (wg województw).



Liczba osób, które skorzystały z pomocy w aktywnym poszukiwaniu pracy nie jest więc bezpośrednio powiązana z liczbą klubów pracy, a raczej z aktywnością poszczególnych urzędów pracy. Różnice w tym zakresie dosyć trudno wyjaśnić na podstawie danych statystycznych.

2. Struktura uczestników szkolenia w zakresie aktywnego poszukiwania pracy i zajęć aktywizacyjnych.

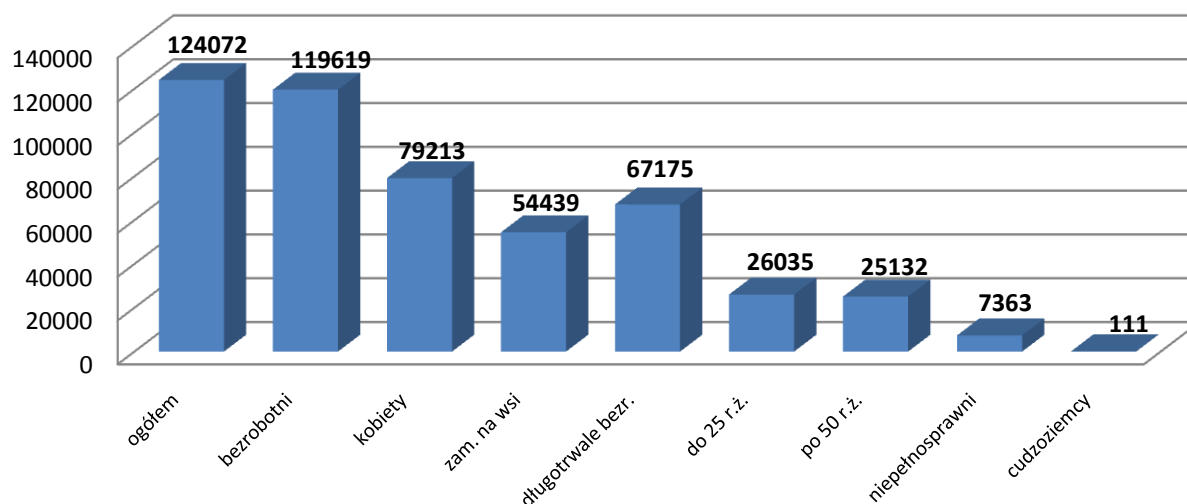
Do roku 2005 statystyka ujmowała wybrane kategorie osób uczestniczących w ogólnie pojętych „zajęciach klubów pracy”, nie wyróżniała zajęć aktywizacyjnych i szkolenia w klubie pracy jako dwóch odrębnych form usługi pomoc w aktywnym poszukiwaniu pracy. Od pięciu lat statystyka ujmuje szkolenie i zajęcia aktywizacyjne jako dwie odrębne kategorie, wobec tego w takim układzie przedstawione zostaną kolejne informacje obrazujące

strukturę uczestników szkolenia w zakresie aktywnego poszukiwania pracy i uczestników zajęć aktywizacyjnych w 2009 roku oraz porównanie kilku zmiennych pokazujących zmiany w tym zakresie w ciągu ostatnich pięciu lat.

2.1 Wybrane kategorie bezrobotnych uczestniczących w szkoleniu i zajęciach aktywizacyjnych w ramach klubu pracy¹.

Na Wykresie 5 przedstawiono dane dotyczące wybranych kategorii bezrobotnych uczestniczących zarówno w szkoleniu jak i w zajęciach aktywizacyjnych.

Wykres 5. Wybrane kategorie bezrobotnych uczestniczących w szkoleniu i zajęciach aktywizacyjnych w 2009 r.



Udział wybranych kategorii bezrobotnych uczestniczących w szkoleniu w zakresie aktywnego poszukiwania pracy i w zajęciach aktywizacyjnych w ogólnej liczbie kształtował się w 2009 roku następująco:

- kobiety – 66,2%
- zamieszkali na wsi – 45,5%
- długotrwale bezrobotni – 56,2%
- młodzież do 25 roku życia – 21,8%
- osoby powyżej 50 roku życia – 21%
- niepełnosprawni – 6,2%
- cudzoziemcy – 0,1%

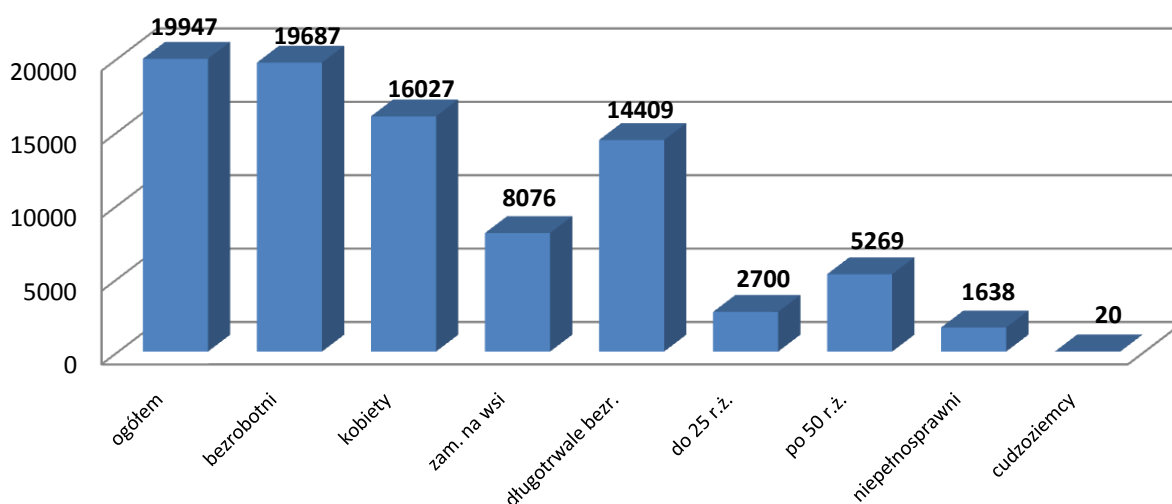
Największy odsetek wśród uczestników zajęć w klubach pracy stanowiły kobiety (66,2%). W stosunku do roku 2008 liczba kobiet zwiększyła się o blisko 28 tysięcy tzn. o

¹ Dane w tej części obejmują wyłącznie osoby bezrobotne, bowiem tylko te osoby objęte są szczegółową statystyką publiczną.

54%. Długotrwale bezrobotni stanowili ponad połowę (56,2%) ogółu bezrobotnych korzystających z zajęć w klubach pracy. W porównaniu z rokiem ubiegłym ich liczba zwiększyła się o blisko 27 tys. (wzrost o 66%). Choć osoby niepełnosprawne oraz cudzoziemcy nadal stanowili relatywnie małe grupy wśród ogółu bezrobotnych korzystających z usług klubów pracy, to należy odnotować znaczący wzrost ich liczby w porównaniu do 2008 roku. Liczba osób niepełnosprawnych zwiększyła się o 3600 (wzrost o 96%), a uczestnictwo cudzoziemców wzrosło o 58 osób (wzrost o 109%).

Wykres 6 ilustruje dane ilościowe dotyczące wybranych kategorii osób bezrobotnych uczestniczących w szkoleniu w zakresie aktywnego poszukiwania pracy w 2009 roku.

Wykres 6. Wybrane kategorie bezrobotnych uczestniczących w szkoleniu w klubie pracy w 2009 r.



Procentowy udział poszczególnych kategorii w ogólnej liczbie kształtował się następująco .

- kobiety – 81,4%
- zamieszkali na wsi – 41%
- długotrwale bezrobotni – 73,2%
- młodzież do 25 roku życia – 13,7%
- osoby powyżej 50 roku życia – 26,8%
- niepełnosprawni – 8,3%
- cudzoziemcy – 0,1%

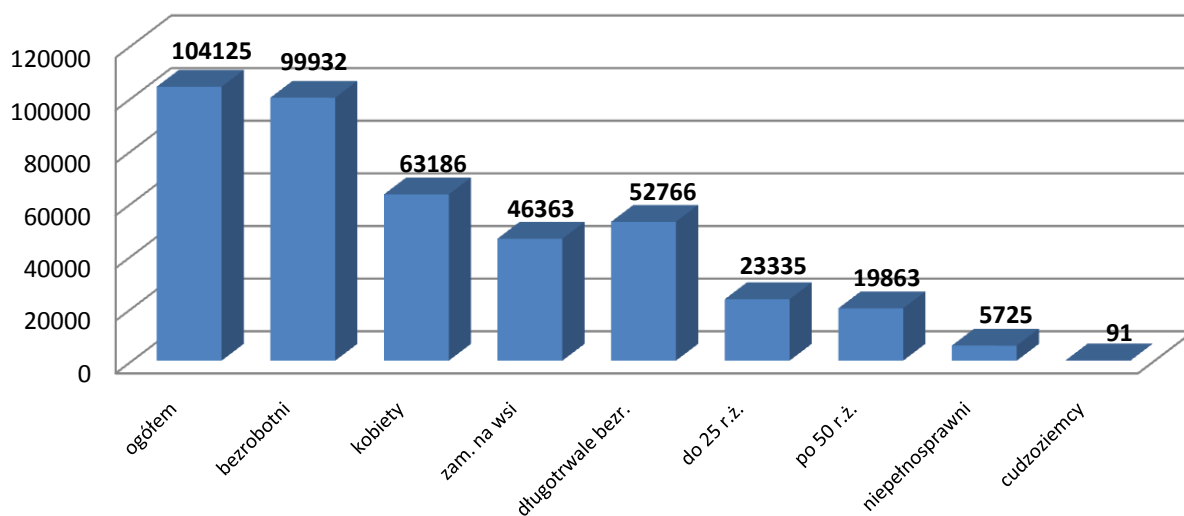
W porównaniu do 2008 roku liczba osób w wieku do 25 roku życia, które uczestniczyły w szkoleniu spadła o 3 punkty procentowe (w 2008 roku wynosiła 16,6%). W pozostałych

kategoriach liczba uczestników wzrosła, najwięcej w grupie długotrwale bezrobotnych (o 5,5%) oraz w grupie osób powyżej 50 roku życia (o 4,3%).

Szczegółowe dane na temat struktury bezrobotnych objętych szkoleniem w zakresie aktywnego poszukiwania pracy w 2009 roku przedstawia Tablica 2 zamieszczona na końcu opracowania.

Analiza struktury uczestników zajęć aktywizacyjnych obejmuje osoby, które skorzystały z tej formy usługi zorganizowanej przez: powiatowe urzędy pracy, instytucje współpracujące z PUP, instytucje którym PUP zlecił realizację tej usługi oraz centra informacji i planowania kariery zawodowej. Udział wybranych kategorii bezrobotnych uczestniczących w zajęciach aktywizacyjnych zorganizowanych kształtował się w 2009 roku przedstawia Wykres 7.

Wykres 7. Wybrane kategorie bezrobotnych uczestniczących w zajęciach aktywizacyjnych w 2009 r.



Procentowy udział poszczególnych kategorii w ogólnej liczbie kształtował się następująco .

- kobiety – 63,2%
- zamieszkali na wsi – 46,4%
- długotrwale bezrobotni – 52,8%
- niepełnosprawni – 5,7%
- cudzoziemcy – 0,1%
- młodzież do 25 roku życia – 23,4%
- osoby powyżej 50 roku życia – 19,9%

Jak wynika z powyższych danych znaczący odsetek osób uczestniczących w zajęciach aktywizacyjnych stanowiły bezrobotne kobiety oraz długotrwale bezrobotni. W porównaniu do roku 2008 r. wzrosła liczba bezrobotnych po 50 roku życia (o 104%) oraz cudzoziemców (o 112%)

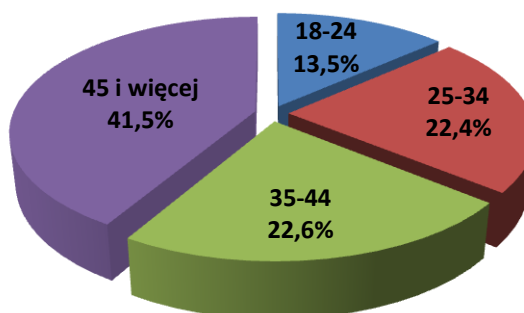
Porównując dane zamieszczone na wykresach 6 i 7 należy stwierdzić, iż liczba osób bezrobotnych uczestniczących w zajęciach aktywizacyjnych była w 2009 roku pięciokrotnie wyższa niż liczba osób uczestniczących w szkoleniu.

2.2. Struktura uczestników szkolenia w zakresie aktywnego poszukiwania pracy.

Kolejne wykresy przedstawiają strukturę wszystkich uczestników szkolenia w ramach klubów pracy, zarówno bezrobotnych jak i poszukujących pracy, według kategorii: wiek, poziom wykształcenia, staż pracy i czas pozostawania bez pracy .

Szkoleniem z zakresu aktywnego poszukiwania pracy objęte były osoby ze wszystkich grup wiekowych. Grupa „45 lat i więcej” stanowiła 41,5% całej populacji, osoby w wieku „35-44 lata” – 22,6%, osoby w wieku „25-34 lata” – 22,4%. Najmniej liczna grupa to osoby w wieku „18-24 lata” – 13,5%. Udział procentowy poszczególnych grup wiekowych przedstawia Wykres 8.

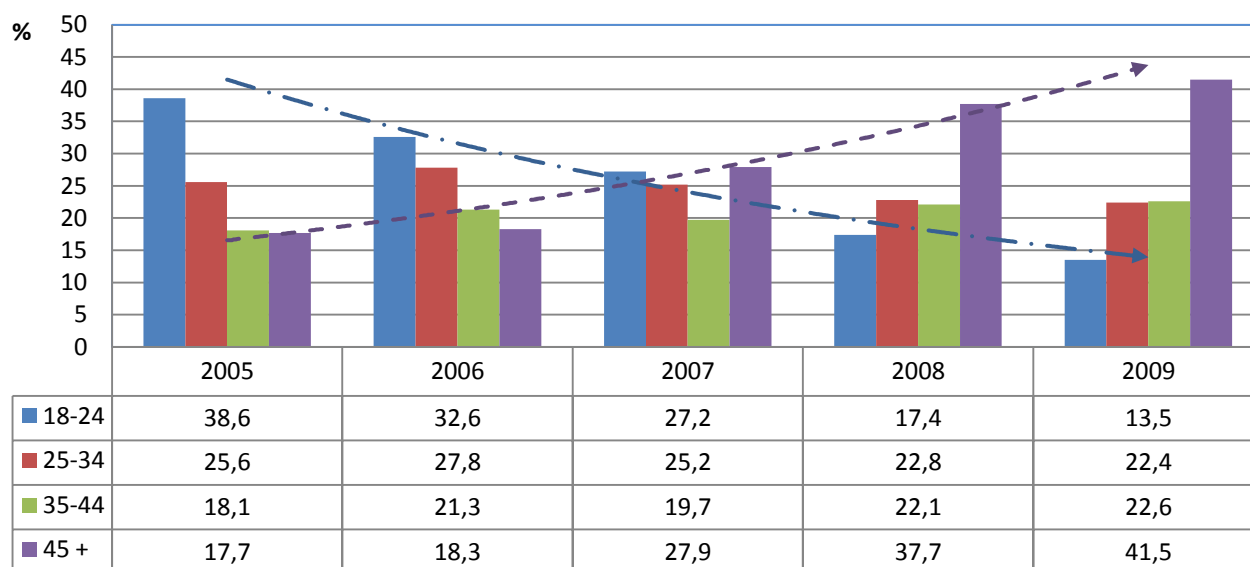
Wykres 8.
Uczestnicy szkolenia w zakresie aktywnego poszukiwania pracy w 2009 r według wieku.



Szczegółowe informacje na temat udziału poszczególnych grup wiekowych w ostatnich pięciu latach przedstawione zostały na Wykresie 9. Należy zwrócić uwagę, że w 2009 roku w porównaniu do roku poprzedniego nastąpił znaczący wzrost (14 punktów procentowych) udziału osób w wieku „45 lat i więcej”. Był to kolejny rok, w którym daje się zaobserwować taka tendencję. W 2008 roku w stosunku do roku 2007 udział osób w wieku „45 lat i więcej” w szkoleniu zwiększył się o 10%. Równocześnie obserwuje się zmniejszanie się udziału najmłodszych uczestników w wieku 18-24 lata. W porównaniu do 2005 roku udział osób z tej

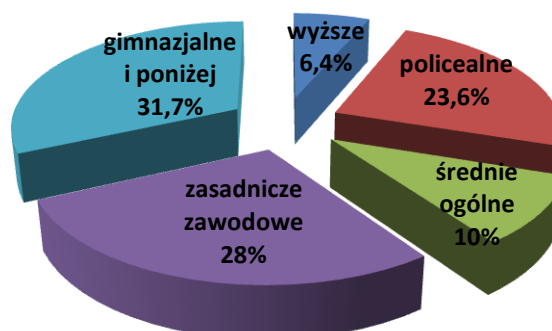
grupy zmniejszył się aż o 25%. Tendencje te, zobrazowane na wykresie odpowiednimi liniami wznoszącą i opadającą, pozostają w bezpośrednim związku z regulacjami prawnymi wprowadzonymi zarówno ustawą o promocji zatrudnienia i instytucjach rynku pracy, jak i przepisami wykonawczymi do tej ustawy.

Wykres 9. Procentowy udział osób uczestniczących w szkoleniu w zakresie aktywnego poszukiwania pracy w latach 2005 - 2009 r. według wieku uczestników



W kategorii „poziom wykształcenia” (Wykres 10) najliczniejszą grupę stanowiły osoby z wykształceniem gimnazjalnym i poniżej (31,7%) oraz z wykształceniem zasadniczym zawodowym (28%). W obu tych kategoriach nastąpił wzrost w stosunku do roku ubiegłego; w pierwszym przypadku o ok. 4 punkty, w drugim o 3 punkty. Najmniej liczna grupa to, podobnie jak w roku ubiegłym, osoby z wykształceniem wyższym – 6,4%.

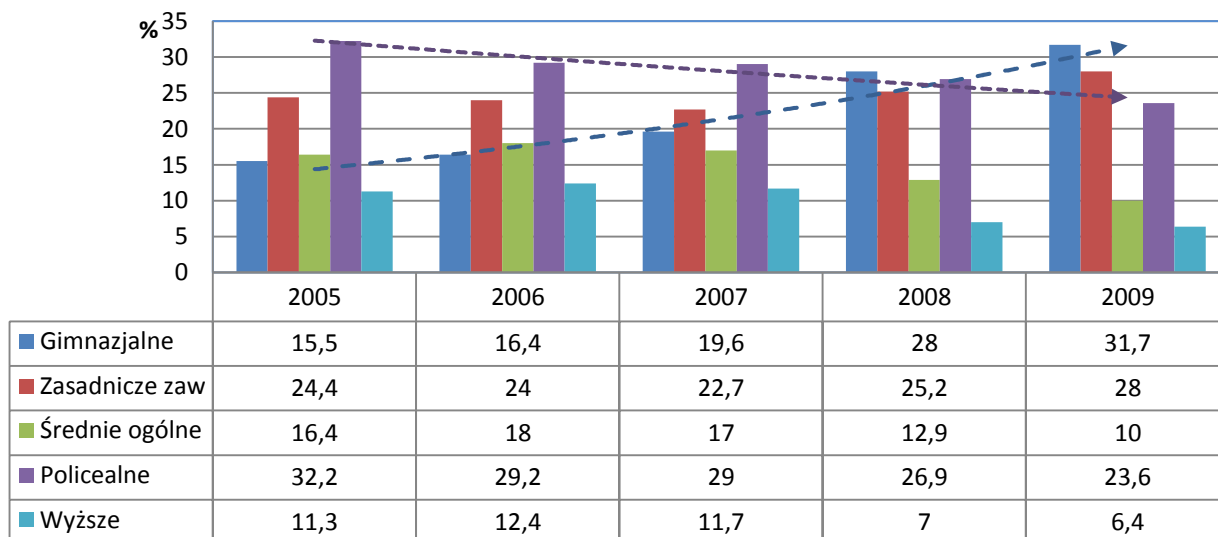
Wykres 10. Uczestnicy szkolenia w zakresie aktywnego poszukiwania pracy w 2009 r. według wykształcenia.



Porównanie udziału osób z

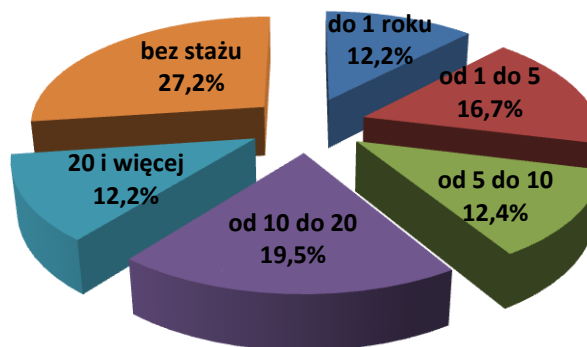
poszczególnych kategorii wykształcenia w okresie ostatnich pięciu lat (Wykres 11) pokazuje, że w ostatnich dwóch latach znacząco zwiększył się odsetek osób o wykształceniu gimnazjalnym i poniżej. W latach 2005 – 2007 ich udział kształtował się na poziomie kilkunastu procent, w 2008 roku stanowił 28%, a w 2009 już 31,7% uczestników szkoleń. W stosunku do 2005 roku udział osób o najniższym wykształceniu był w ubiegłym roku dwukrotnie wyższy. W tym samym okresie uwidocznił się też inny trend, spadek udziału osób o wykształceniu policealnym. W 2005 roku osoby o takim wykształceniu stanowiły 32,2% ogółu uczestników, w 2009 już tylko 23,6%.

Wykres 11. Procentowy udział osób uczestniczących w szkoleniu w zakresie aktywnego poszukiwania pracy w latach 2005 – 2009 według wykształcenia



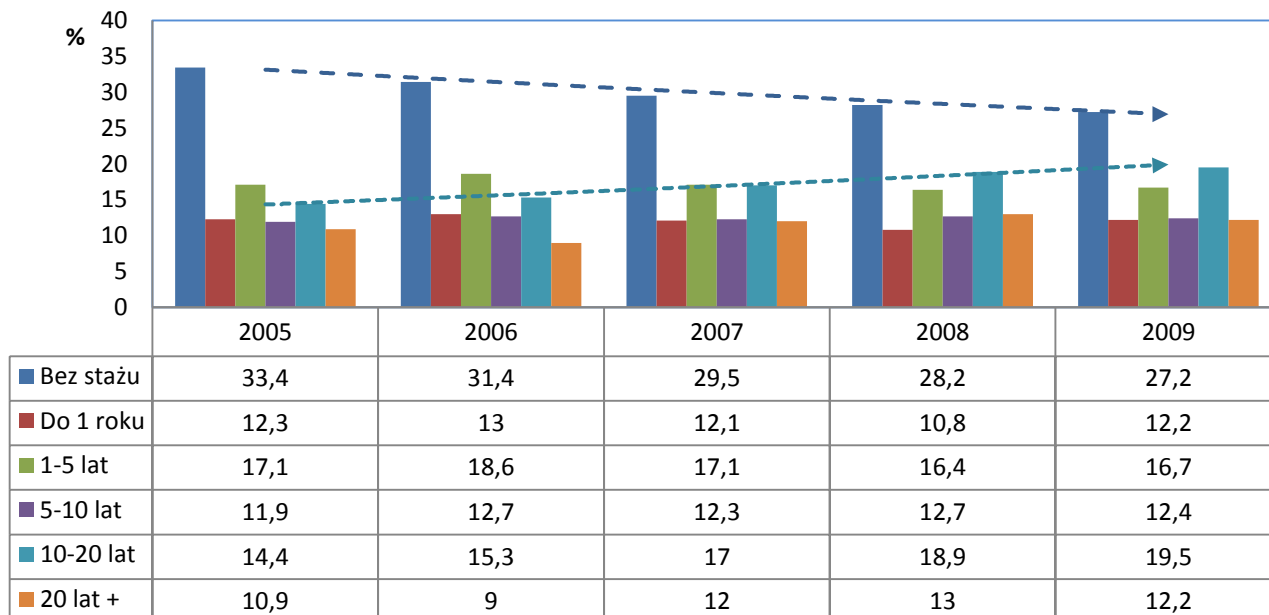
W kategorii „staż pracy” wśród uczestników szkolenia w zakresie aktywnego poszukiwania pracy najliczniejszą grupę (27,2%) stanowiły osoby nie posiadające żadnego doświadczenia zawodowego. Osoby, które posiadają 10-20 letnie doświadczenie zawodowe stanowiły 19,5%. Pozostałe grupy reprezentowane były w sposób w miarę zrównoważony (12% - 17%) i utrzymywały się na poziomie zbliżonym do roku ubiegłego. Szczegółowe dane przedstawia Wykres 12.

Wykres 12.
Uczestnicy szkolenia w zakresie
aktywnego poszukiwania pracy
w 2009 r według stażu pracy.



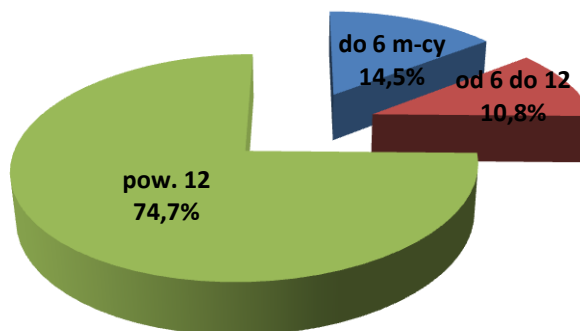
Wykres 13 przedstawia porównanie udziału osób uczestniczących w szkoleniach w latach 2005 – 2009, z uwzględnieniem kategorii staż pracy. Dane w poszczególnych przedziałach nie wykazują w tym okresie znaczących różnic, dwie nieznacznie rysujące się tendencje to zmniejszanie się udziału osób nie posiadających stażu pracy (spadek o 6 punktów) i zwiększanie udziału osób z grupy 10-20 lat stażu pracy (wzrost o 6 punktów).

Wykres 13. Procentowy udział osób uczestniczących w szkoleniu w zakresie
aktywnego poszukiwania pracy w latach 2005 – 2009 według stażu pracy



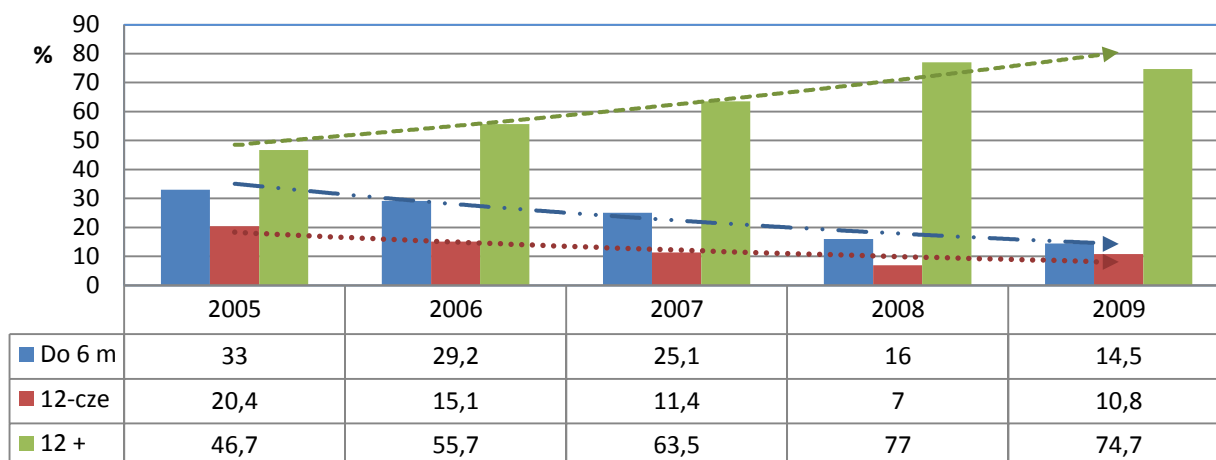
W kategorii „czas pozostawiania bez pracy”, podobnie jak w roku poprzednim, dominującą grupę uczestników szkolenia stanowiły osoby pozostające bez pracy powyżej 12 miesięcy (74,7%). Szczegółowe dane przedstawiono na Wykresie 14.

Wykres 14.
Uczestnicy szkolenia w zakresie
aktywnego poszukiwania pracy
w 2009 r według czasu
pozostawania bez pracy.



Porównanie danych z ostatnich pięciu lat przedstawione na Wykresie 15 pokazuje, że w okresie tym wyraźnie widać tendencję do zwiększania udziału uczestników długotrwale pozostających w rejestrach urzędów pracy (wzrost w ciągu pięciu lat o 25%) i zmniejszania się udziału osób z grupy do 6 miesięcy w rejestrze (spadek o 18,5%).

Wykres 15. Procentowy udział osób uczestniczących w szkoleniu w zakresie
aktywnego poszukiwania pracy w latach 2005 - 2009 według czasu
pozostawania bez pracy

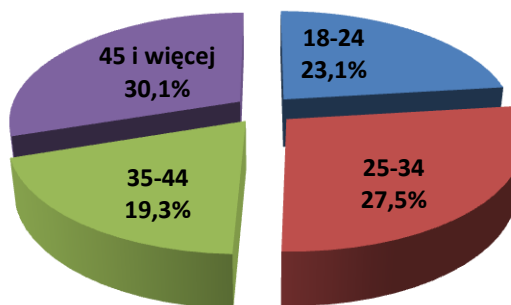


2.3. Struktura uczestników zajęć aktywizacyjnych.

Strukturę uczestników zajęć aktywizacyjnych według kategorii: wiek, poziom wykształcenia, staż pracy i czas pozostawania bez pracy przedstawiają kolejne wykresy.

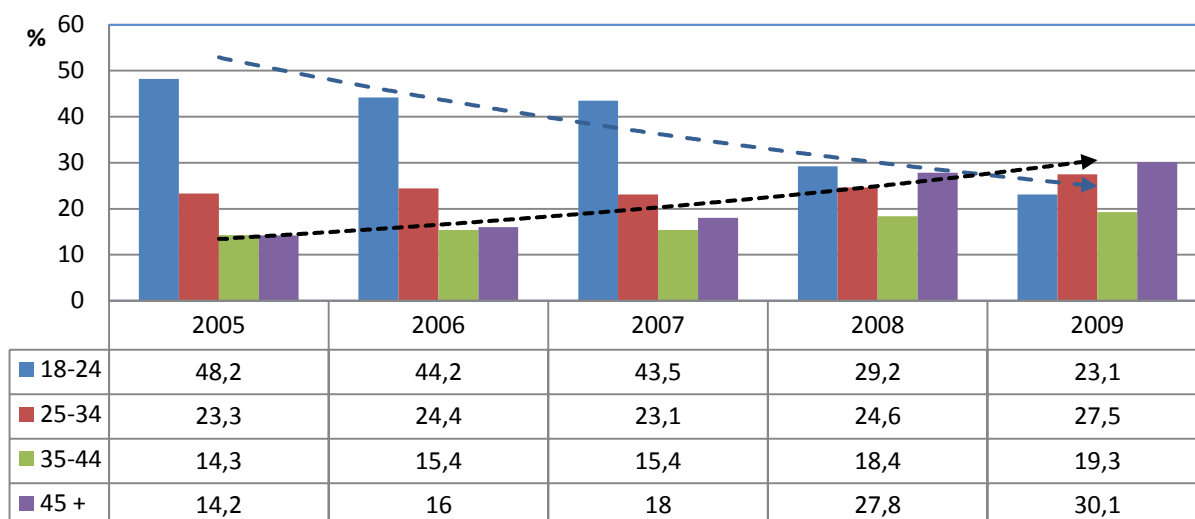
W kategorii „wiek” największą grupę stanowią osoby w wieku 45 lat i więcej (30,1%) i osoby w wieku 25 – 34 lata (27,5%). W stosunku do 2008 roku nie odnotowano bardzo istotnych zmian, najbardziej zauważalna dotyczy osób najmłodszych, udział tej grupy zmniejszył się o 6 punktów procentowych. Szczegółowe dane przedstawiono na Wykresie 17.

Wykres 17.
Uczestnicy zajęć aktywizacyjnych w zakresie aktywnego poszukiwania pracy w 2009 r według wieku



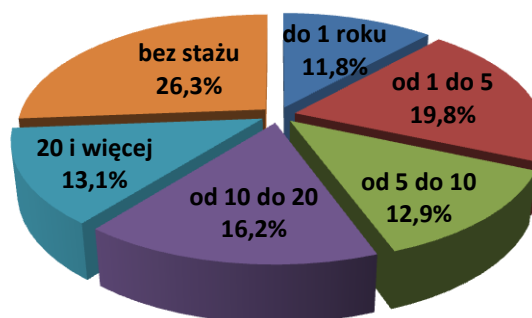
Wykres 18 obrazuje zmianę w strukturze uczestników zajęć aktywizacyjnych w klubie pracy z punktu widzenia wieku uczestników, w ostatnich pięciu latach. Wyraźnie widoczne są tutaj takie same tendencje, jak w przypadku szkolenia z zakresu aktywnego poszukiwania pracy, tzn. zmniejszanie się udziału osób w wieku 18 – 24 lata (w okresie pięciu lat o 25%) i zwiększanie udziału osób z grupy 45 lat i więcej (o blisko 16%). Zależności te odwzorowują linie wznosząca i opadająca.

Wykres 18. Procentowy udział osób uczestniczących w zajęciach aktywizacyjnych w zakresie aktywnego poszukiwania pracy według wieku w latach 2005 - 2009 r.



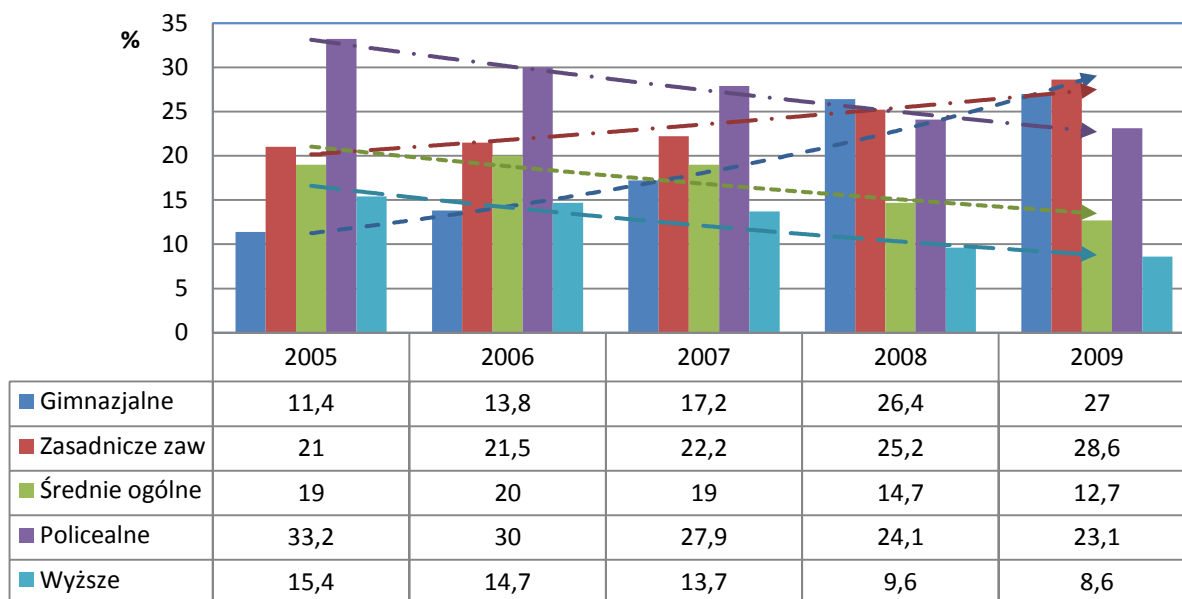
W kategorii „poziom wykształcenia” najliczniej reprezentowane były grupy osób z wykształceniem zasadniczym zawodowym (28,6%), gimnazjalnym i poniżej (27%) oraz policealnym (23,1%). W porównaniu do roku 2008 nie zanotowano znaczących zmian w strukturze uczestników zajęć aktywizacyjnych. Szczegółowe dane przedstawiono na Wykresie 19.

Wykres 19.
Uczestnicy zajęć aktywizacyjnych w zakresie aktywnego poszukiwania pracy w 2009 r według wykształcenia



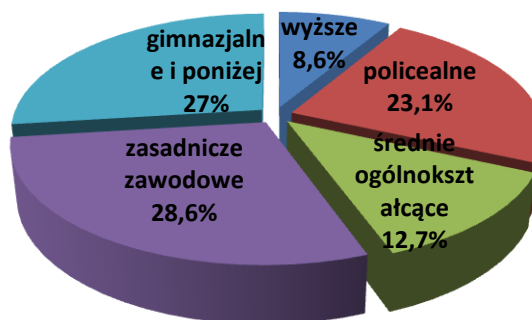
Jednak porównanie danych za lata 2005 - 2009 pokazuje na wyraźne zmiany w strukturze wykształcenia uczestników zajęć aktywizacyjnych. W okresie tym systematycznie zwiększała się grupa uczestników o wykształceniu gimnazjalnym i poniżej oraz zasadniczym zawodowym, zmniejszał się natomiast udział osób o wykształceniu średnim ogólnym, policealnym i wyższym. Szczegółowe dane oraz rysujące się trendy obrazuje Wykres 20.

Wykres 20. Procentowy udział osób uczestniczących w zajęciach aktywizacyjnych w zakresie aktywnego poszukiwania pracy według wykształcenia w latach 2005 - 2009 r.



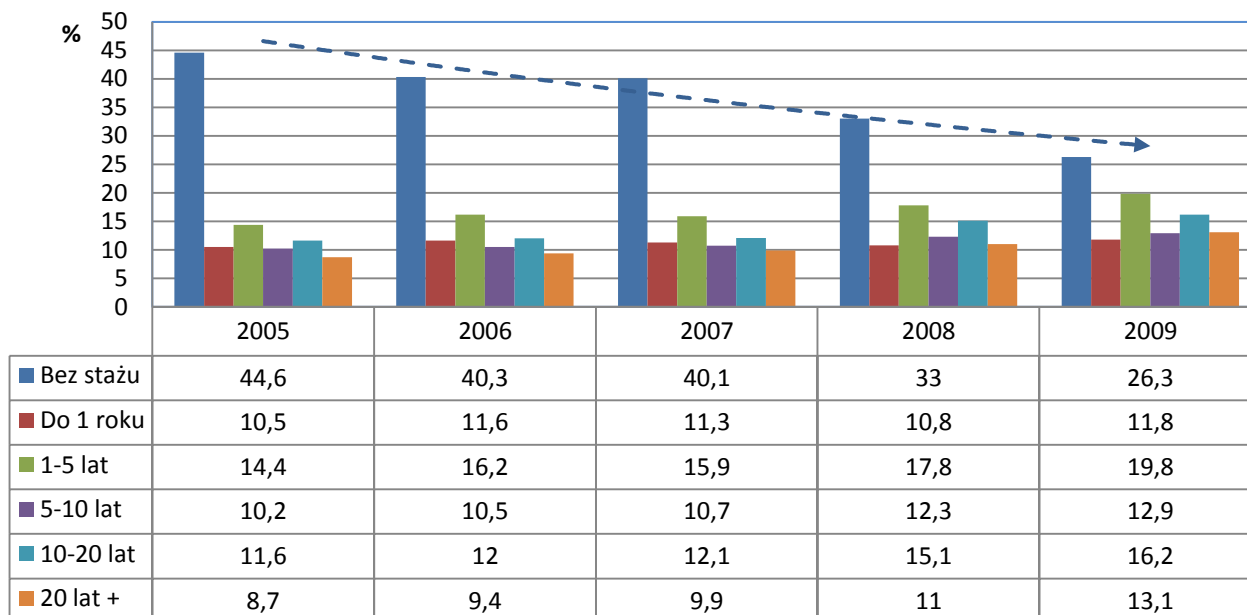
W kategorii „staż pracy” wśród uczestników zajęć aktywizacyjnych nadal najliczniejszą grupę stanowiły osoby nie posiadające żadnego doświadczenia zawodowego (26,3%). Jednak w porównaniu do roku ubiegłego odsetek osób w tej grupie spadł o prawie 7 punktów. Drugą co do liczebności grupę tworzą osoby o stażu od 1 do 5 lat (19,8%). Najmniej liczną grupę stanowiły osoby o stażu pracy do 1 roku (11,8 %). Szczegółowe dane przedstawiono na Wykresie 21.

Wykres 21.
Uczestnicy zajęć aktywizacyjnych w zakresie aktywnego poszukiwania pracy w 2009 r według stażu pracy



Porównanie danych z ostatnich pięciu lat, z punktu widzenia stażu pracy (Wykres 22), pokazuje, iż wyraźna zmiana w strukturze uczestników zajęć aktywizacyjnych, dotyczy grupy osób, które nie posiadają stażu pracy. W stosunku do roku 2005 udział tej grupy zmniejszył się o blisko połowę. W tym czasie stopniowo zwiększał się udział innych grup wyodrębnionych w ramach kategorii „staż pracy”.

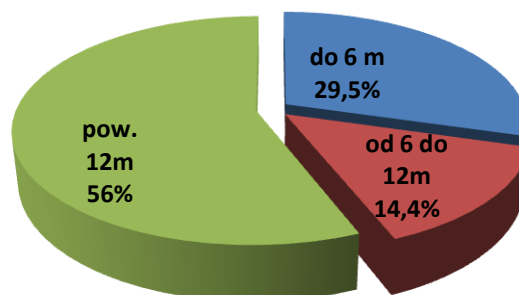
Wykres 22. Procentowy udział osób uczestniczących w zajęciach aktywizacyjnych w zakresie aktywnego poszukiwania pracy według stażu pracy w latach 2005 - 2009



W kategorii „czas pozostawania bez pracy” najliczniejszą grupę uczestników zajęć aktywizacyjnych stanowiły osoby pozostające bez pracy powyżej 12 miesięcy (56%). Drugą grupę stanowiły osoby pozostające bez pracy do 6 miesięcy (29,5%). W porównaniu do 2008 roku o prawie 8% spadła liczba osób pozostających bez pracy powyżej 12 miesięcy,

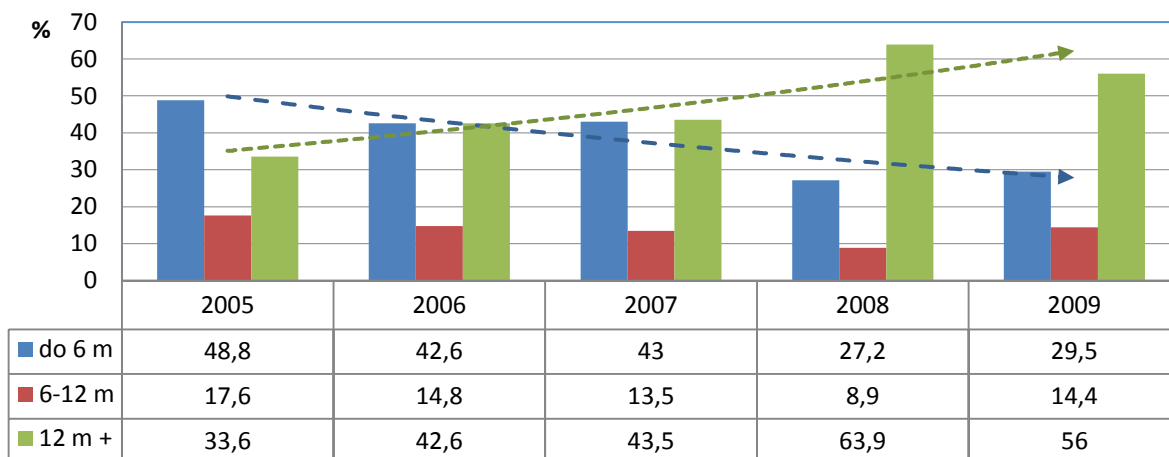
natomiast o 5% zwiększyła się liczba osób pozostających bez pracy od 6 do 12 miesięcy. Szczegółowe dane przedstawiono na Wykresie 23.

Wykres 23.
Uczestnicy zajęć aktywizacyjnych w zakresie aktywnego poszukiwania pracy w 2009 r według czasu pozostawania bez pracy



Z kolei w ciągu ostatnich lat w tej kategorii można zaaobserwować istotne zmiany struktury uczestników zajęć aktywizacyjnych (Wykres 24). Wyraźnie widać, że systematycznie wzrastał w tym okresie udział osób, które pozostawały bez pracy przez 12 i więcej miesięcy, natomiast zmniejszał się udział osób, które w rejestrach urzędów pracy pozostawały krócej niż pół roku.

Wykres 24. Procentowy udział osób uczestniczących w zajęciach aktywizacyjnych w zakresie aktywnego poszukiwania pracy według stażu pracy w latach 2005 - 2009 r.



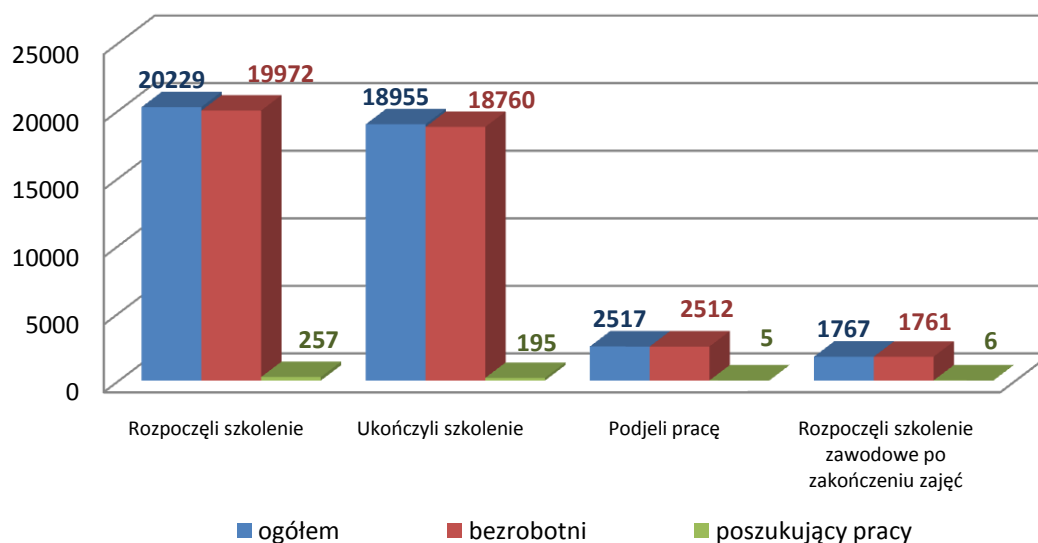
Szczegółowe dane na temat struktury uczestników zajęć aktywizacyjnych w 2009 roku przedstawia Tablica 3 zamieszczona na końcu opracowania.

3. Efektywność działania klubów pracy².

Spośród 20 229 osób, które rozpoczęły szkolenia w klubach pracy ponad 94% uczestniczyło w nich do końca, tzn. przez pełne trzy tygodnie. Pracę w trakcie lub po zakończeniu szkolenia podjęło 2517 osób (12,4%), a szkolenie zawodowe w celu uzupełnienia, podwyższenia lub zmiany kwalifikacji podjęło 1767 uczestników (8,7%).

Wykres 25 przedstawia szczegółowe dane liczbowe obrazujące efekty szkolenia w klubie pracy w 2009 roku. Porównanie tych danych z danymi za rok 2008 roku wskazuje, że jakkolwiek bezwzględna liczba osób, które rozpoczęły szkolenie była wyższa (w 2008 r. 14 470), to ogólna liczba osób, które podjęły później pracę była o połowę niższa (w 2008 r. 5 543).

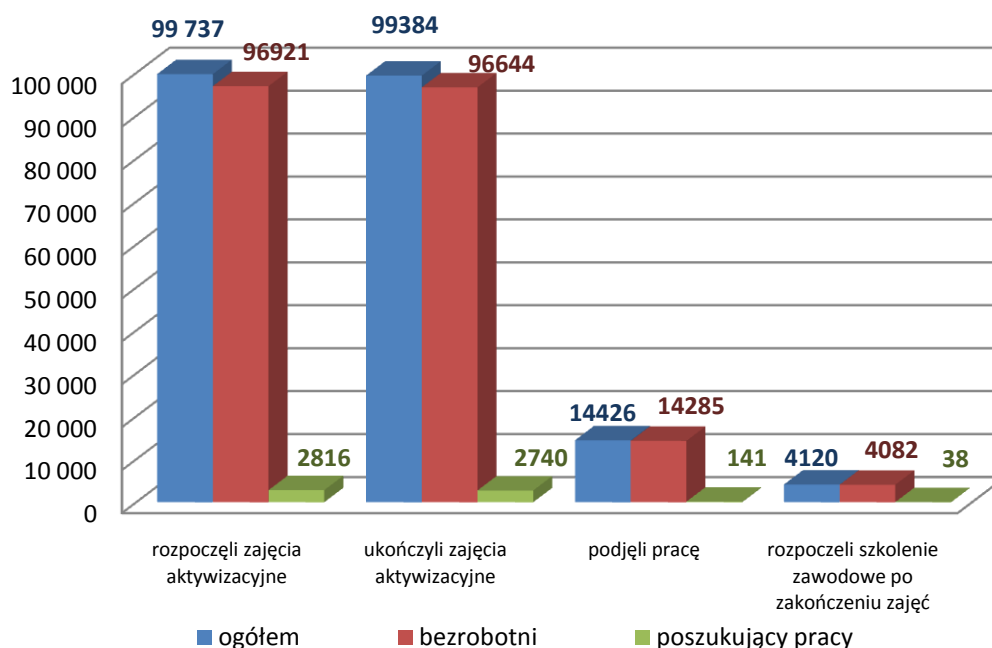
Wykres 25. Efektywność szkolenia w klubie pracy w 2009 r.



Wykres 26 przedstawia dane liczbowe obrazujące efekty zajęć aktywizacyjnych w klubie pracy w 2009 roku. Spośród 99 737 osób, które uczestniczyły w zajęciach aktywizacyjnych 14 426 osób (14,5%) podjęło później pracę. Tu także obserwuje się wcześniej opisaną zależność – wzrost liczby uczestników i niższą efektywność niż w 2008 roku (odpowiednio 52 400 osób i 25,1%).

² Dane statystyczne przedstawione w części 3 opracowania różnią się od danych zawartych w częściach 1 i 2, ponieważ dane zawarte w cz. 3 uwzględniają jedynie osoby, które uczęszczały na zajęciach aktywizacyjnych lub szkoleniu w 2009 r. Natomiast dane w cz. 1 i 2 uwzględniają także osoby, które rozpoczęły zajęcia w 2008 r. ale ukończyły w 2009.

Wykres 26. Efektywność zajęć aktywizacyjnych w klubie pracy w 2009 r.



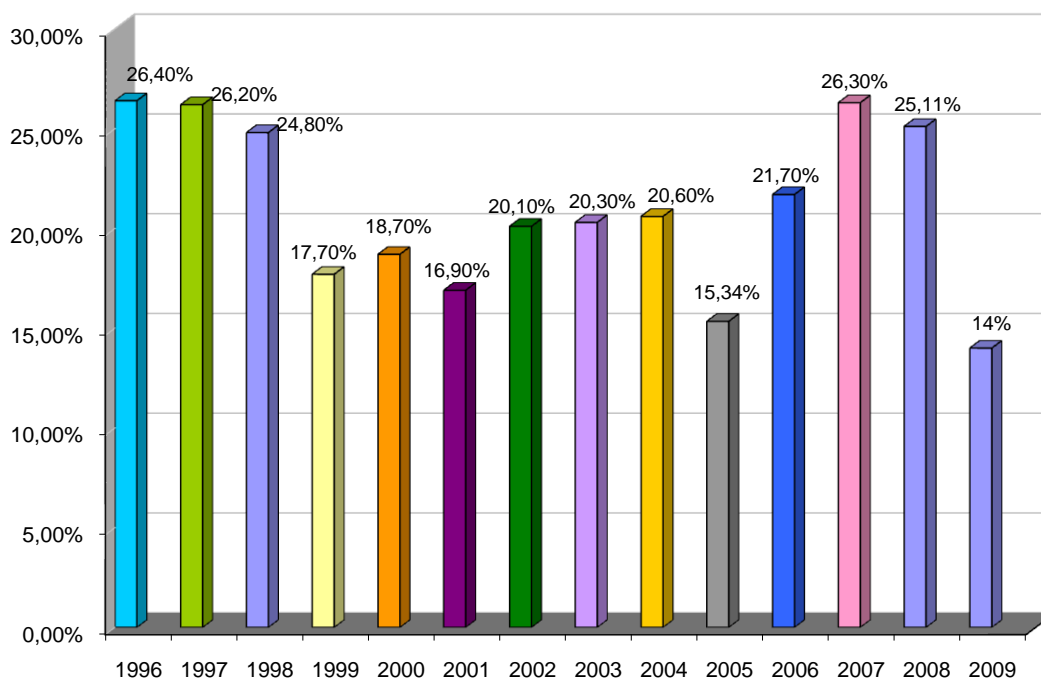
Podsumowując można stwierdzić, iż łącznie 16 943 osoby podjęły pracę w trakcie lub po zakończeniu którejś z form pomocy w aktywnym poszukiwaniu pracy, co stanowi 14,12% wszystkich osób, które uczestniczyły w obu formach aktywizacji. Jest to wynik bardzo zbliżony uzyskanego w 2008 roku, gdy pracę podjęło 16 788 osób.

Porównanie wskaźników zatrudnienia osób uczestniczących w klubie pracy w okresie kilkunastu kolejnych lat, liczone w stosunku do ogółu osób, które rozpoczęły którąś z dwu form zajęć w klubie pracy, ilustruje Wykres 27.

Pokazuje on, że efektywność zatrudnieniowa klubów pracy spadła w 2009 roku aż o 11% w stosunku do roku poprzedniego i osiągnęła poziom niższy niż kiedykolwiek w ostatnich 13 latach. Tak niską efektywność należy prawdopodobnie wiązać z faktem, iż pomoc w aktywnym poszukiwaniu pracy jest często włączana do planu działań realizowanych w ramach indywidualnych planów działania i jako jeden z elementów IPD nie jest bezpośrednio wiązana z faktem podjęcia pracy i wykazywana w statystyce.

Szczegółowe dane na temat efektywności klubów pracy zawarte zostały w Tablicach 4 i 5 zamieszczonych na końcu opracowania.

Wykres 27. Efektywność zatrudnieniowa klubów pracy w latach 1996-2009.



Podsumowanie

Usługa pomoc w aktywnym poszukiwaniu pracy realizowana była w 2009 roku przez 341 powiatowych urzędów pracy, 58 instytucji i organizacji, które współpracowały z powiatowymi urzędami pracy, 18 instytucji i organizacji, którym powiatowe urzędy pracy zleciły realizację tej usługi, a także przez 51 centrów informacji i planowania kariery zawodowej wojewódzkich urzędów pracy

Na koniec 2009 roku w urzędach pracy szczebla powiatowego i wojewódzkiego zatrudnionych było 585 liderów klubów pracy, co oznacza wzrost zatrudnienia w tej grupie specjalistów o 78% w stosunku do 2008 roku i blisko sześciokrotny wzrost w stosunku do 2005 roku.

W szkoleniach i zajęciach aktywizacyjnych uczestniczyły ogółem 124 072 osoby, z tego 111 532 osób (89,9%) w powiatowych urzędach pracy, 8 483 osób (6,8%) w CiPKZ, 3484 osób (2,8%) w klubach zorganizowanych przez instytucje współpracujące z PUP-ami, a 619 osób (0,5%) w klubach instytucji i organizacji, którym PUP zlecił realizację usługi pomoc w aktywnym poszukiwaniu pracy. Łączna liczba osób, które uczestniczyły w szkoleniu i zajęciach aktywizacyjnych była wyższa o ok. 66% niż w 2008 roku.

Wśród wszystkich osób biorących udział w szkoleniach i zajęciach aktywizacyjnych bezrobotni stanowili łącznie 96.4% (119 619 osoby). Większość z nich - 84% skorzystała z zajęć aktywizacyjnych, a 16% ze szkoleń.

Jak wynika z danych przedstawionych w niniejszym opracowaniu przeciętnym „klubowiczem” była kobieta w wieku powyżej 45 lat, o wykształceniu gimnazjalnym i niższym lub zasadniczym zawodowym, nieposiadająca stażu pracy i pozostająca bez pracy powyżej 12 miesięcy.

W stosunku do lat ubiegłych struktura uczestników klubów pracy uległa widocznej zmianie. Nadal częściej korzystają z nich kobiety niż mężczyźni, ale aktualnie najwięcej jest osób w grupie wieku powyżej 45 lat (30%). Dla porównania w 2004 roku ta kategoria wieku stanowiła 10,3% uczestników, a większość (51,7%) stanowiły wówczas osoby w wieku 18 – 24 lata.

Efektywność zatrudnieniowa w klubie pracy w 2009 roku wynosiła ogółem 14,1%, co oznacza, że spadła w porównaniu do roku poprzedniego o 11% i była najniższa od czasu gdy prowadzone są rejestry efektywności tej formy aktywizacji. Można to wiązać z kryzysem gospodarczym, który miał miejsce w 2009 roku jak również z faktem, iż pomoc w aktywnym poszukiwaniu pracy jest często włączana do działań realizowanych w ramach indywidualnych planów działania i jako jeden z elementów IPD nie jest bezpośrednio łączona z faktem podjęcia pracy w wyniku aktywności w klubie pracy.

Warto zwrócić uwagę na fakt, że liczba osób korzystających z pomocy w aktywnym poszukiwaniu pracy w innych instytucjach niż powiatowe urzędy pracy jest nadal niewielka i stanowi ok. 10% ogółu. W centrach informacji i planowania kariery zawodowej wzrosła ona co prawda w stosunku do 2008 roku aż o 94%, jednak w ogólnej liczbie uczestników stanowi to tylko 6,8%. Instytucje i organizacje, które współpracowały z powiatowymi urzędami pracy objęły działaniami 2,8%, a instytucje i organizacje, którym powiatowe urzędy pracy zleciły realizację tej usługi 0,5% ogółu uczestników.

Kluby pracy mają sprawdzoną i utrwaloną pozycję wśród form aktywizacji bezrobotnych. Ich rozwój jest skutkiem zmian w przepisach ustawy o promocji zatrudnienia i instytucjach rynku pracy i przepisów wykonawczych do tej ustawy wprowadzonych w ostatnich latach. Szkolenia i zajęcia aktywizacyjne stanowią ważne pozycje w indywidualnych planach działania dla części klientów urzędów pracy. Są to przede wszystkim te osoby, które nie

posiadają doświadczenia w poszukiwaniu pracy, utraciły motywację do poszukiwania pracy w związku z długotrwałym niepowodzeniem w jej poszukiwaniu albo chcą powrócić na rynek pracy po długim okresie braku aktywności zawodowej.

Analiza danych z pięciu ostatnich lat pozwala zaobserwować nowe trendy w sposobie wykorzystania pomocy w aktywnym poszukiwaniu pracy wobec różnych grup klientów. Z usług klubów pracy korzysta coraz więcej osób długotrwale bezrobotnych oraz osób w wieku powyżej 45 roku. Trudno ocenić na ile jest to trend stały, ale wydaje się, że dla tych osób pomoc w aktywnym poszukiwaniu pracy wydaje się bardzo potrzebną formą aktywizacji, przydatną nie tylko w działaniach ułatwiających powrót na rynek pracy, ale przede wszystkim utrzymanie motywacji do jej poszukiwania.

**TABLICE OBRAZUJĄCE REALIZACJĘ USŁUGI
POMOC W AKTYWNYM POSZUKIWANIU PRACY W 2009 ROKU.**

TABLICA 1. Uczestnicy szkoleń oraz zajęć aktywizacyjnych w zakresie aktywnego poszukiwania pracy wg województw w 2009 roku

Wyszczególnienie	Liczba uczestników szkoleń w klubie pracy	w tym			liczba uczestników zajęć aktywizacyjnych.	w tym		
		bezrobotni	poszukujący pracy	zgłoszeni z przyczyn dot. zakładu pracy		bezrobotni	poszukujący pracy	zgłoszeni z przyczyn dot. zakładu pracy
POLSKA	19947	19687	260	x	104125	99932	4193	x
woj. dolnośląskie	1620	1604	16	x	9766	9563	203	x
woj. kujawsko-pomorskie	2041	2030	11	x	4112	4075	37	x
woj. lubelskie	1323	1315	8	x	10996	10594	402	x
woj. lubuskie	524	524	0	x	5415	5243	172	x
woj. łódzkie	1189	1177	12	x	7175	6810	365	x
woj. małopolskie	1498	1481	17	x	7571	7361	210	x
woj. mazowieckie	1405	1394	11	x	7933	7633	300	x
woj. opolskie	692	687	5	x	2310	2276	34	x
woj. podkarpackie	1620	1611	9	x	4026	3953	73	x
woj. podlaskie	553	549	4	x	2196	2150	46	x
woj. pomorskie	1600	1580	20	x	3605	3554	51	x
woj. śląskie	2006	1974	32	x	11534	11286	248	x
woj. świętokrzyskie	498	497	1	x	5018	4757	261	x
woj. warmińsko-mazurskie	1055	1034	21	x	6462	6079	383	x
woj. wielkopolskie	1226	1145	81	x	11334	9950	1384	x
woj. zachodniopomorskie	1097	1085	12	x	4672	4648	24	x

TABLICA 2. Struktura uczestników szkoleń w zakresie aktywnego poszukiwania pracy (szkolenia w klubach pracy) w 2009 roku

Wyszczególnienie		Liczba uczestników szkoleń ogółem	z tego			Wybrane kategorie uczestników (z rubryki 2)							
			bezrobotni	poszukujący pracy	zgłoszeni z przyczyn dot. zakładu pracy	kobiety	zamieszkali na wsi	długotrwale bezrobotni	niepełnosprawni	cudzoziemcy	do 25 roku życia	powyżej 50 roku życia	
0		1	2	3	4	5	6	7	8	9	10	11	
Ogółem		06	19947	19687	260	0	16027	8076	14409	1638	20	2700	5269
Wiek	18-24 lata	07	2691	2659	32	0	2077	1441	1118	109	2	x	x
	25-34	08	4463	4390	73	0	3717	2023	3111	231	5	x	x
	35-44	09	4514	4459	55	0	3902	2002	3461	280	4	x	x
	45 lat i więcej	10	8279	8179	100	0	6331	2610	6719	1018	9	x	x
Wykształcenie	wyższe	11	1278	1252	26	0	909	303	689	48	6	144	211
	policealne i średnie zawodowe	12	4701	4645	56	0	3913	1598	3235	330	5	715	1219
	średnie ogólnokształcące	13	1994	1956	38	0	1663	636	1154	111	4	657	411
	zasadnicze zawodowe	14	5658	5584	74	0	4466	2560	4373	550	2	486	1349
	gimnazjalne i poniżej	15	6316	6250	66	0	5076	2979	4958	599	3	698	2079
Staż pracy ogółem	do 1 roku	16	2427	2402	25	0	1948	1067	1739	161	1	449	352
	1-5	17	3330	3284	46	0	2656	1407	2289	209	5	400	486
	5-10	18	2465	2409	56	0	2015	951	1868	206	2	10	528
	10-20	19	3883	3840	43	0	3165	1281	3073	413	0	0	1616
	20 lat i więcej	20	2424	2392	32	0	1697	524	1743	343	1	0	1725
	bez stażu	21	5418	5360	58	0	4546	2846	3697	306	11	1841	562
Czas pozostawania bez pracy	do 6 miesięcy	22	2891	2839	52	0	2151	1003	604	181	4	948	485
	6-12	23	2151	2095	56	0	1641	744	731	164	2	467	442
	powyżej 12	24	14905	14753	152	0	12235	6329	13074	1293	14	1285	4342

TABLICA 3. Struktura uczestników zajęć aktywizacyjnych realizowanych w ramach pomocy w aktywnym poszukiwaniu pracy w 2009 roku

Wyszczególnienie		Liczba uczestników zajęć aktywizacyjnych ogółem	bezrobotni	poszukujący pracy	Wybrane kategorie uczestników bezrobotnych (z rubryki 2)								
					zgłoszeni z przyczyn dot. zakł. pracy	kobiety	zamieszkali na wsi	długotrwale bezrobotni	niepełnosprawni	cudzoziemcy	do 25 roku życia	powyżej 50 roku życia	
					w okresie sprawozdawczym								
0		1	2	3	4	5	6	7	8	9	10	11	
Ogółem		25	104125	99932	4193	0	63186	46363	52766	5725	91	23335	19863
Wiek	18-24 lata	26	24039	22969	1070	0	14367	12241	6731	392	10	x	x
	25-34	27	28587	27220	1367	0	18294	12885	13475	832	28	x	x
	35-44	28	20128	19213	915	0	13124	9073	11738	1025	29	x	x
	45 lat i więcej	29	31371	30530	841	0	17401	12164	20822	3476	24	x	x
Wykształcenie	wyższe	30	8959	8560	399	0	5584	2564	2755	199	13	2157	660
	policealne i średnie zawodowe	31	24064	23202	862	0	16049	9838	11133	1111	16	6233	3915
	średnie ogólnokształcące	32	13236	12232	1004	0	8784	5143	4864	405	8	6189	1364
	zasadnicze zawodowe	33	29772	28638	1134	0	16601	14510	16476	2068	4	4263	5853
	gimnazjalne i poniżej	34	28094	27300	794	0	16168	14308	17538	1942	50	4493	8071
Staż pracy ogółem	do 1 roku	35	12239	11435	804	0	7262	5438	6406	506	9	4013	1104
	1-5	36	20639	19870	769	0	12267	9617	10179	812	12	4815	1586
	5-10	37	13389	12668	721	0	8140	5732	7186	763	6	568	1793
	10-20	38	16875	16306	569	0	10531	6541	9708	1420	3	0	5183
	20 lat i więcej	39	13636	13302	334	0	6876	4503	6749	1379	2	0	8647
	bez stażu	40	27347	26351	996	0	18110	14532	12538	845	59	13939	1550
Czas pozostawania bez pracy	do 6 miesięcy	41	30720	29273	1447	0	16647	12568	2960	933	38	11954	3190
	6-12	42	15045	14369	676	0	8455	6218	3459	734	16	3806	2770
	powyżej 12	43	58360	56290	2070	0	38084	27577	46347	4058	37	7575	13903

TABLICA 4. Efektywność klubów pracy w 2009 roku (w liczbach bezwzględnych)

wyszczególnienie	ogółem	z ogółem																	
		poszukujący pracy	wybr. kat. z rubryki 2		bezrobotni	wybrane kategorie bezrobotnych (z rubryki 5)													
			cudzoziemcy	niepełnosprawni pozostający w zatrudnieniu		kobiety	do 25 roku życia	długotrwale bezrobotni	kobiety, które po urodzeniu dziecka nie podjęły zatrudnienia	powyżej 50 roku życia	bez kwalifikacji zawodowych	bez doświadczenia zawodowego	bez wykształcenia średniego	samotnie wychowujący co najmniej 1 dziecko do 18r.ż. którzy po odbyciu kary pozbawienia wolności nie podjęli zatrudni.	niepełnosprawni	zamieszkali na wsi	cudzoziemcy		
0	1	2	3	4	5	6	7	8	9	10	11	12	13	14	15	16	17	18	
Osoby, które	rozpoczęły szkolenie w klubie pracy	20229	257	0	25	19972	16229	2716	14558	3964	5321	6036	5661	11759	2198	169	1580	8177	20
	ukończyły szkolenie w klubie pracy	18955	195	1	19	18760	15358	2536	13748	3684	4972	5528	5280	10842	2029	138	1430	7728	17
	podjęły pracę w trakcie lub po zakończeniu szkolenia w klubie pracy	2517	5	0	0	2512	2015	454	1454	388	483	664	700	1248	257	15	185	948	3
	rozpoczęły szkolenie zawodowe po zakończeniu szkolenia w klubie pracy	1767	6	0	2	1761	1468	180	1033	282	398	287	394	736	172	14	136	434	4
	rozpoczęły zajęcia aktywizacyjne	99737	2816	3	397	96921	61680	22328	51879	12921	19335	26577	27165	54286	8133	850	5625	46030	97
	ukończyły zajęcia aktywizacyjne	99384	2740	2	379	96644	61035	22125	50907	12283	18945	25477	26116	52784	7658	784	5410	45263	97
	podjęły pracę w trakcie lub po zakończeniu zajęć aktywizacyjnych	14426	141	0	1	14285	8862	5177	4572	991	1571	3291	5067	5728	857	54	510	6448	7
	rozpoczęły szkolenie zawodowe w trakcie lub po zakończeniu zajęć aktywizacyjnych	4120	38	0	13	4082	2344	1040	1492	339	568	692	1054	1713	245	28	158	1415	11