

MINISTERSTWO PRACY I POLITYKI SPOŁECZNEJ

Departament Rynku Pracy

INFORMACJA O REALIZACJI USŁUGI - POMOC W AKTYWNYM POSZUKIWANIU PRACY W 2008 ROKU



Warszawa, czerwiec 2009 r.

SPIS TREŚCI

strona

Wprowadzenie.....	3
1. Organizatorzy i uczestnicy szkoleń oraz zajęć aktywizacyjnych w zakresie aktywnego poszukiwania pracy.....	4
2. Struktura uczestników szkolenia w zakresie aktywnego poszukiwania pracy i zajęć aktywizacyjnych.....	12
2.1 Struktura uczestników szkolenia w zakresie aktywnego poszukiwania pracy.....	12
2.2 Struktura uczestników zajęć aktywizacyjnych.....	15
2.3 Wybrane kategorie bezrobotnych uczestniczących w szkoleniu i zajęciach aktywizacyjnych.....	19
3. Efektywność działania klubów pracy.....	20
4. Podsumowanie.....	22

TABLICE OBRAZUJĄCE REALIZACJĘ USŁUGI POMOC W AKTYWNYM POSZUKIWANIU PRACY W 2008 ROKU

Tablica 1	Organizatorzy i uczestnicy szkoleń oraz zajęć aktywizacyjnych w zakresie aktywnego poszukiwania pracy wg województw.....	26
Tablica 2	Struktura uczestników szkolenia w zakresie aktywnego poszukiwania pracy..	27
Tablica 3	Struktura uczestników zajęć aktywizacyjnych realizowanych w ramach pomocy w aktywnym poszukiwaniu pracy.....	28
Tablica 4.....	Efektywność Klubów Pracy w 2008 r. (w liczbach bezwzględnych).....	29
Tablica 5	Efektywność Klubów Pracy w 2008 r. (w liczbach bezwzględnych i procentach).....	30

Wprowadzenie

Opracowanie zawiera informacje dotyczące realizacji usługi pomoc w aktywnym poszukiwaniu pracy w 2008 roku i nawiązuje bezpośrednio do podobnych opracowań z lat wcześniejszych dotyczących klubów pracy. Przygotowane zostało na podstawie informacji statystycznych dotyczących ww. usługi świadczonej przez: powiatowe urzędy pracy oraz instytucje i organizacje z nimi współpracujące w ramach klubów pracy oraz przez centra informacji i planowania kariery zawodowej funkcjonujące w ramach wojewódzkich urzędów pracy, zgodnie z:

- art. 8 ust. 8 pkt. 3 i art. 9 ust. 1 pkt 3 i 7 ustawy z dnia 20 kwietnia 2004 r. o promocji zatrudnienia i instytucjach rynku pracy (Dz. U. z 2008 r., Nr 69, poz. 415 z późn. zm.),
- rozporządzeniem z dnia 2 marca 2007 r. w sprawie szczegółowych warunków prowadzenia przez publiczne służby zatrudnienia usług rynku pracy (Dz. U. Nr 47, poz. 315).

Podstawę do gromadzenia w 2008 roku danych do statystyki dotyczącej pomocy w aktywnym poszukiwaniu pracy przez powiatowe urzędy pracy oraz centra informacji i planowania kariery zawodowej w wojewódzkich urzędach pracy stanowią następujące akty prawne:

- rozporządzenie Rady Ministrów z dnia 9 października 2007 r. w sprawie programu badań statystycznych statystyki publicznej na rok 2008 (Dz. U. Nr 210 poz. 1521 z późn. zm.)
- rozporządzenie Prezesa Rady Ministrów z dnia 17 stycznia 2008 r. w sprawie określenia wzorów formularzy sprawozdawczych, objaśnień co do sposobu ich wypełniania oraz wzorów kwestionariuszy i ankiet statystycznych stosowanych w badaniach statystycznych ustalonych w programie badań statystycznych statystyki publicznej na rok 2008 (Dz. U. Nr 36 poz. 202 z późn. zm.).

Dane zawarte w materiale zostały opracowane na podstawie:

- Załącznika nr 4 „Poradnictwo zawodowe i informacja zawodowa, pomoc w aktywnym poszukiwaniu pracy, szkolenie bezrobotnych i poszukujących pracy, staż i przygotowanie zawodowe w miejscu pracy”,
- Załącznika nr 6 „Aktywne programy rynku pracy” do sprawozdania MPiPS-01 o rynku pracy,
- Sprawozdania o instytucjonalnej obsłudze rynku pracy MPiPS-06.

Ze względu na utartą tradycję językową w opracowaniu używane będzie określenie - **klub pracy** do opisanego przedmiotu objętego sprawozdaniem, chociaż należy pamiętać, że kluby pracy nie funkcjonują w wojewódzkich urzędach pracy.

1. Organizatorzy i uczestnicy szkoleń oraz zajęć aktywizacyjnych w zakresie aktywnego poszukiwania pracy.

W 2008 roku działały **923** kluby pracy zorganizowane przez powiatowe urzędy pracy, instytucje i organizacje z nimi współpracujące oraz instytucje i organizacje, którym powiatowe urzędy pracy zleciły realizację usługi. W tej liczbie zawierają się wszystkie kluby pracy, które w ciągu całego roku prowadziły działalność przez czas pozwalający na przeprowadzenie szkoleń lub zajęć aktywizacyjnych z co najmniej jedną grupą.

W strukturach PUP funkcjonowało **846** klubów pracy, a więc około **91,7 %** wszystkich klubów. W ramach innych instytucji i organizacji, które współpracowały z powiatowymi urzędami pracy, funkcjonowało 58 klubów pracy, natomiast 19 klubów pracy prowadzone było przez instytucje i organizacje, którym powiatowe urzędy pracy zleciły realizację tej usługi.

W ogólnej liczbie **74 830** osób ujętych w statystyce publicznej jako uczestnicy szkoleń oraz zajęć aktywizacyjnych **70 533** to **osoby bezrobotne**, stanowiące **94,3 %** ogółu uczestników. W klubach pracy funkcjonujących w strukturach powiatowych urzędów pracy udział osób bezrobotnych był jeszcze wyższy i wynosił **97,2 %**.

Od roku 2007 nową kategorią uczestników klubów pracy są osoby zgłoszone z przyczyn dotyczących zakładu pracy. Jednak zarówno w roku 2007 jak i w roku 2008 nie wykazano osób należących do tej kategorii wśród uczestników zajęć w klubach pracy.

Dane dotyczące liczby klubów pracy i liczby osób, które w 2008 roku uczestniczyły w szkoleniu i zajęciach aktywizacyjnych w różnych instytucjach przedstawia Tablica A.



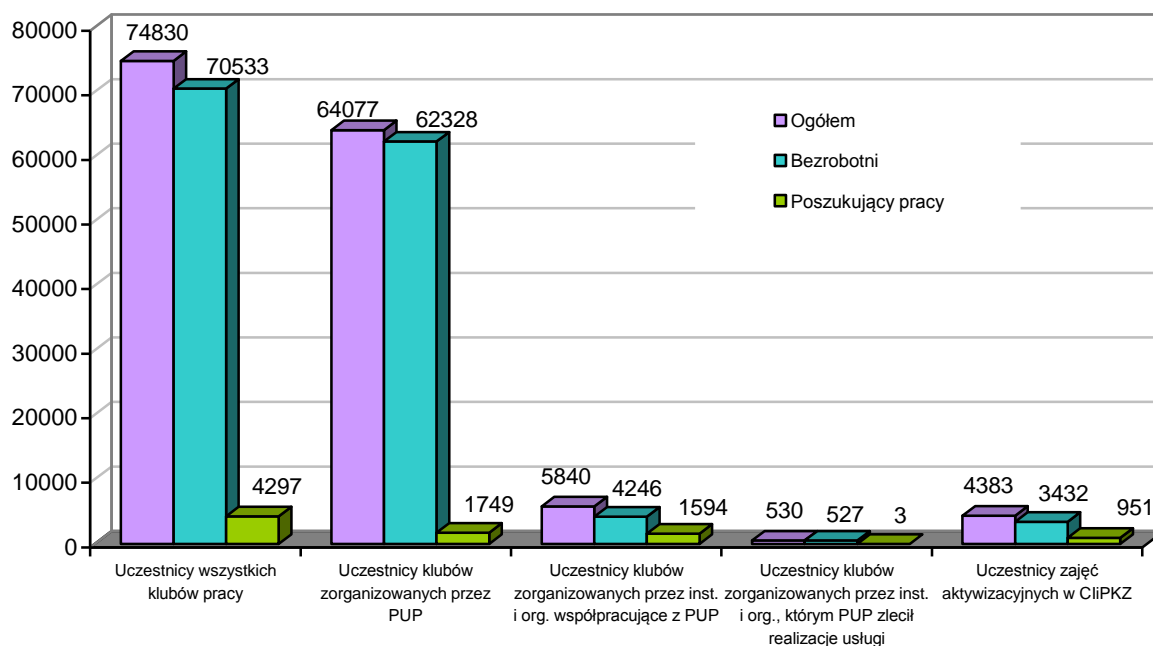
Tablica A

**ORGANIZATORZY I UCZESTNICY SZKOLEŃ ORAZ ZAJĘĆ AKTYWIZACYJNYCH
W ZAKRESIE AKTYWNEGO POSZUKIWANIA PRACY W 2008 ROKU.**

Wyszczególnienie	liczba klubów pracy	liczba uczestników szkoleń	z tego			liczba uczestników zajęć aktywiz.	z tego			
			bezrobotni	poszukujący pracy	zgłoszeni z przyczyn dot. zakładu pracy		bezrobotni	poszukujący pracy	zgłoszeni z przyczyn dot. zakładu pracy	
w okresie sprawozdawczym										
OGÓLEM	923	14 579	14 218	361	0	60 251	56 315	3 936	0	
z tego kluby pracy zorganizowane przez	PUP samodzielnie	846	12 645	12 490	155	0	51 432	49 838	1 594	0
	Instytucje i organizacje współpracujące z PUP	58	1 600	1 394	206	0	4 240	2 852	1 388	0
	Instytucje i organizacje, którym PUP zlecił realizację usługi	19	334	334	0	0	196	193	3	0
Centra Informacji i Planowania Kariery Zawodowej WUP	X	X	X	X	X	4 383	3 432	951	0	

Podstawowe informacje dotyczące organizatorów i uczestników klubów pracy w 2008 roku obrazuje wykres 1.

Wykres 1. Uczestnicy i organizatorzy klubów pracy w 2008 roku



W porównaniu z rokiem ubiegłym liczba klubów pracy wzrosła o **46,7%**. W 2007 roku działało 629 klubów pracy, natomiast w 2008 roku - 923. Jednocześnie w 2008 roku nastąpił wzrost liczby uczestników klubów pracy. W 2007 roku w zajęciach w klubach pracy uczestniczyło 67 536 osób, podczas gdy w 2008 roku **74 830**. Wskazuje to, iż w skali całego roku liczba uczestników zwiększyła się o około **10,8 %**. Należy zwrócić uwagę, iż w porównaniu z rokiem 2007, w 2008 roku spadła liczba osób biorących udział w zajęciach aktywizacyjnych organizowanych przez centra informacji i planowania kariery zawodowej i wynosiła **4 383** (w 2007 było to 5 441 osób), osoby te stanowiły **5,9 %** wszystkich uczestników klubów pracy.

Statystyka publiczna od 2005 r. gromadzi szczegółowe informacje na temat osób zatrudnionych na stanowiskach liderów klubów pracy w urzędach pracy. Z danych wynika, że w urzędach pracy szczebla powiatowego i wojewódzkiego zatrudnionych było na koniec 2007 roku 150 liderów klubów pracy, w roku 2008 było już zatrudnionych **328** liderów, co oznacza że w porównaniu do roku poprzedniego liczba ta wzrosła o około **119 %** (w roku 2006 liczba liderów klubów pracy wynosiła 132, natomiast w roku 2005 wynosiła 102).

Poniższa tablica zawiera szczegółowe informacje dotyczące liczby liderów klubów pracy w poszczególnych województwach oraz procentowy wzrost i spadek w porównaniu do 2007 roku.

Tablica B

**LICZBA LIDERÓW KLUBÓW PRACY ZATRUDNIONYCH W PUP I CIIPKZ
NA KONIEC 2008 ROKU.**

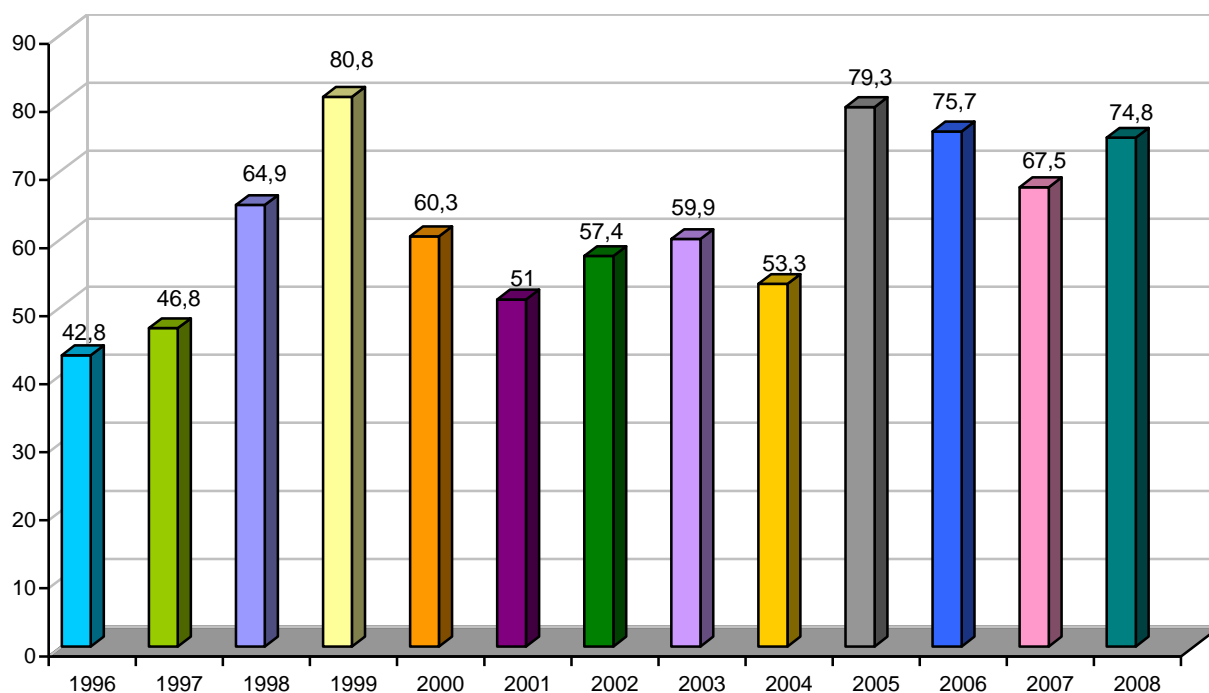
	dolnośląskie	kujawsko-pomorskie	lubelskie	lubuskie	łódzkie	małopolskie	mazowieckie	opolskie	podkarpackie	podlaskie	pomorskie	śląskie	świętokrzyskie	warmińsko-mazurskie	wielkopolskie	zachodniopomorskie	Razem
liczba liderów klubów pracy w PUP	24	26	16	18	25	14	26	9	18	7	13	36	7	26	33	26	324
wzrost/spadek w stosunku do roku 2007 (%)	+50	+420	+14	+200	+177	+8	+116	+200	+29	+800	+30	+200	+75	+189	+94	+420	+119
liczba liderów klubów pracy w CIIPKZ	0	0	0	0	0	0	0	0	0	1	0	3	0	0	0	0	4

Jak wynika z danych statystycznych, po raz pierwszy w 2008 roku w centrach informacji i planowania kariery zawodowej zostali zatrudnieni liderzy klubów pracy. W sumie było zatrudnionych 4 liderów klubów pracy, z czego 3 liderów w Wojewódzkim Urzędzie Pracy w Katowicach i 1 lider w Wojewódzkim Urzędzie Pracy w Białymstoku (Tablica B). Najwięcej liderów klubów pracy zatrudnionych było w powiatowych urzędach pracy w województwach: śląskim – 36, wielkopolskim – 33, a także kujawsko-pomorskim, mazowieckim, warmińsko-mazurskim oraz zachodnio-pomorskim, w każdym po 26 liderów klubów pracy.

Przedstawione informacje wskazują, iż średnia liczba liderów przypadających na powiatowy urząd pracy wynosi 0,96 osoby. Liczba ta wzrosła o około 0,52 w stosunku do roku poprzedniego. Nadal można więc wnioskować, iż wszędzie tam, gdzie w PUP nie ma lidera klubu pracy, a wykazano istnienie klubu pracy, zadania lidera realizują inni pracownicy, najczęściej są to doradcy zawodowi, co pozostaje w sprzeczności z art. 98 ustawy o promocji zatrudnienia i instytucjach rynku pracy.

Zestawienie danych statystycznych z ostatnich kilku lat pokazuje, jak zmieniało się wykorzystanie klubów pracy jako narzędzia pracy z bezrobotnymi. Dane dotyczące liczby uczestników klubów pracy na przestrzeni lat 1996-2008 przedstawia Wykres 2.

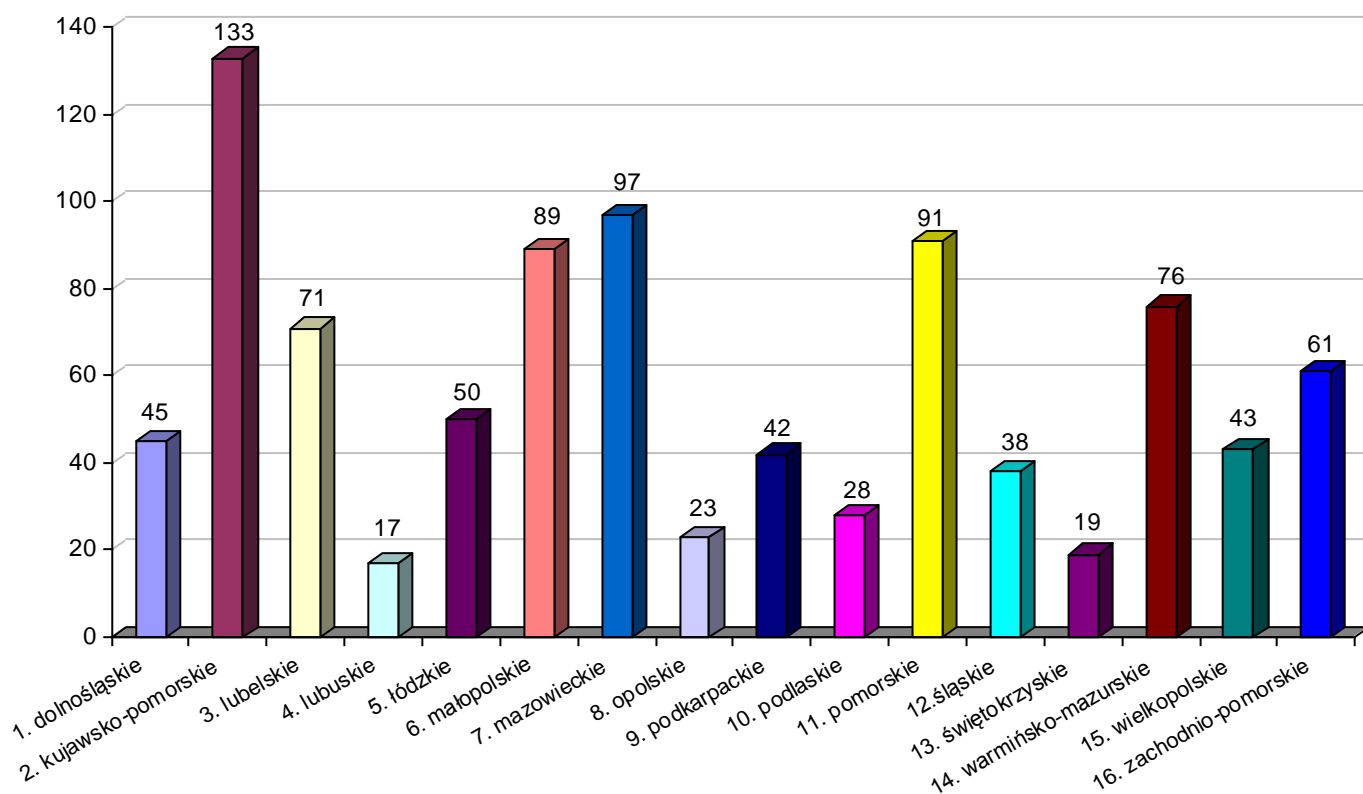
Wykres 2. Liczba uczestników klubów pracy w latach 1996-2008 (w tysiącach).



Od 1996 do 1999 roku liczba osób uczestniczących w zajęciach klubu pracy wykazywała tendencję rosnącą. W latach 2000 - 2004 zaobserwowano znaczący spadek w stosunku do lat wcześniejszych. W latach 2005 i 2006 liczba uczestników wzrosła, co prawdopodobnie można łączyć z nowymi rozwiązaniami wprowadzonymi ustawą z dnia 20.04.2004 r. o promocji zatrudnienia i instytucjach rynku pracy. W roku 2007 liczba uczestników klubów pracy nieznacznie spadła, co może być związane ze spadkiem bezrobocia. Natomiast w roku 2008 liczba uczestników klubów pracy ponownie wzrosła i prawdopodobnie jest to związane z wprowadzeniem nowych rozwiązań dotyczących standardów usług rynku pracy.

Analiza danych z poszczególnych województw pokazuje, iż w 2008 roku najwięcej klubów pracy działało w województwach: **kujawsko-pomorskim** (133), **mazowieckim** (97) i **pomorskim** (91). W porównaniu do roku 2007 spadła liczba klubów pracy w województwie lubuskim. Najmniej klubów pracy działało w województwie **lubuskim** (17) oraz w województwach: świętokrzyskim (19), opolskim (23), podlaskim (28). Pozostaje to w związku z liczbą powiatów i wielkością poszczególnych województw. Szczegółowe dane dotyczące liczby klubów pracy w poszczególnych województwach przedstawia Wykres 3.

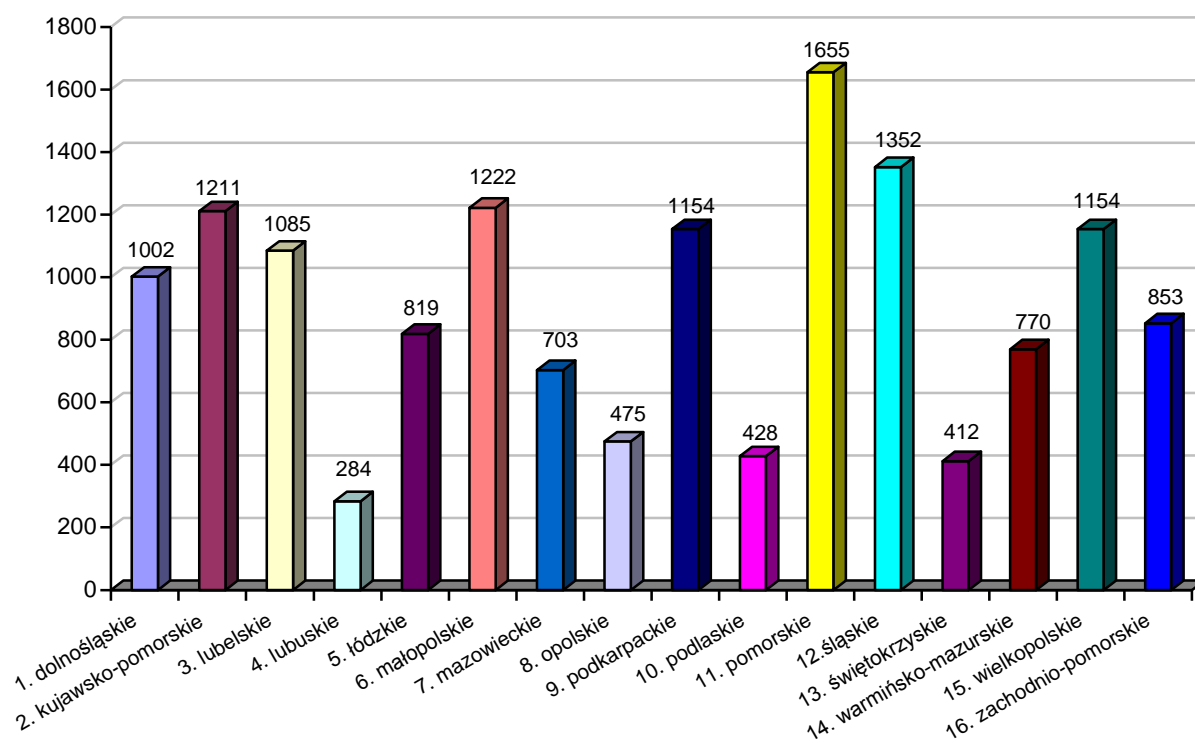
Wykres 3. Liczba klubów pracy w 2008 r. (wg województw).



Dane statystyczne obrazują również liczbę uczestników szkolenia w klubie pracy i liczbę uczestników zajęć aktywizacyjnych.

Szczegółowe dane dotyczące uczestników szkolenia w klubie pracy przedstawia Wykres 4.

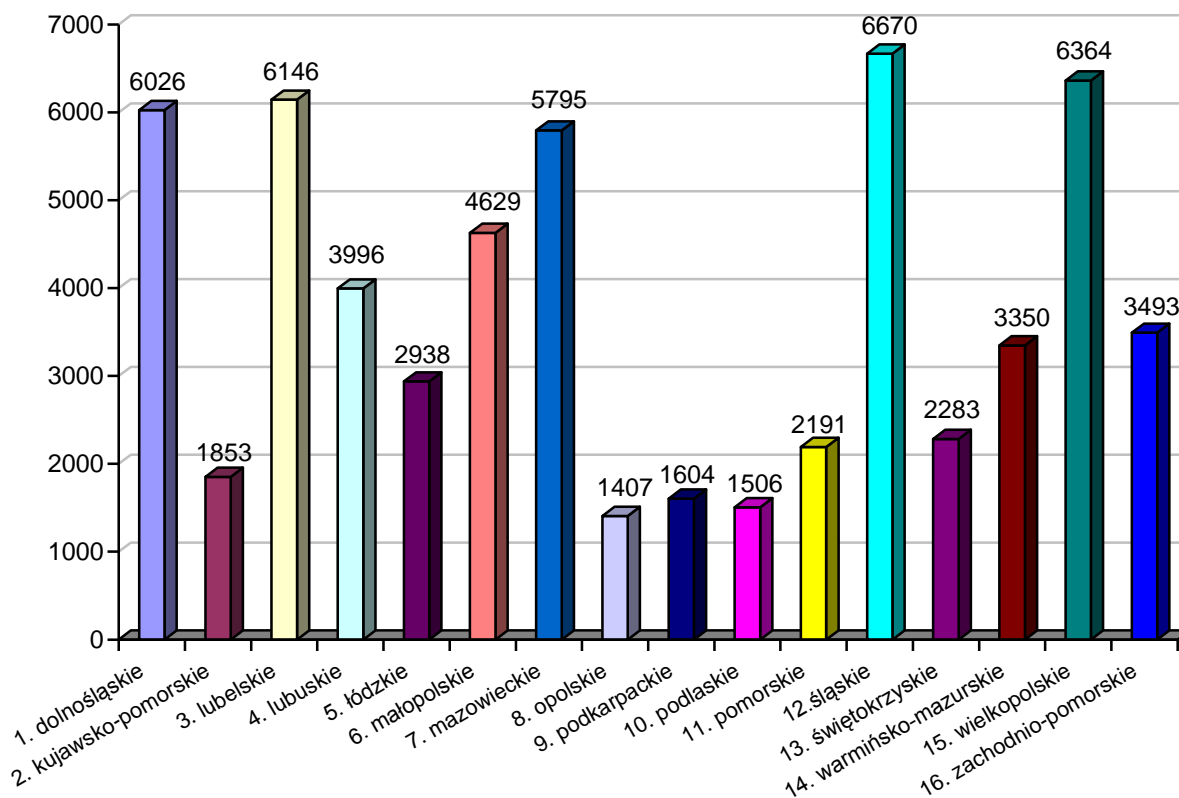
Wykres 4. Liczba uczestników szkoleń w klubie pracy w 2008 r. (wg województw).



Największą liczbę uczestników szkolenia w klubie pracy, podobnie jak w roku poprzednim, odnotowały województwa: **pomorskie** (1 655) oraz **śląskie** (1 352). Natomiast najmniej uczestników szkoleń było w województwach: **lubuskim** (284), **świętokrzyskim** (412), **podlaskim** (428), **opolskim** (475). Ma to bezpośredni związek z liczbą klubów pracy, w województwach tych liczba ich bowiem była najmniejsza.

Natomiast największą liczbę osób uczestniczących w zajęciach aktywizacyjnych odnotowały województwa: **śląskie** (6 670), **wielkopolskie** (6 364), **lubelskie** (6 146), **dolnośląskie** (6 026) i **mazowieckie** (5795). Szczegółowe dane w układzie województw przedstawia zamieszczony poniżej Wykres 5 obrazujący liczbę uczestników zajęć aktywizacyjnych w poszczególnych województwach.

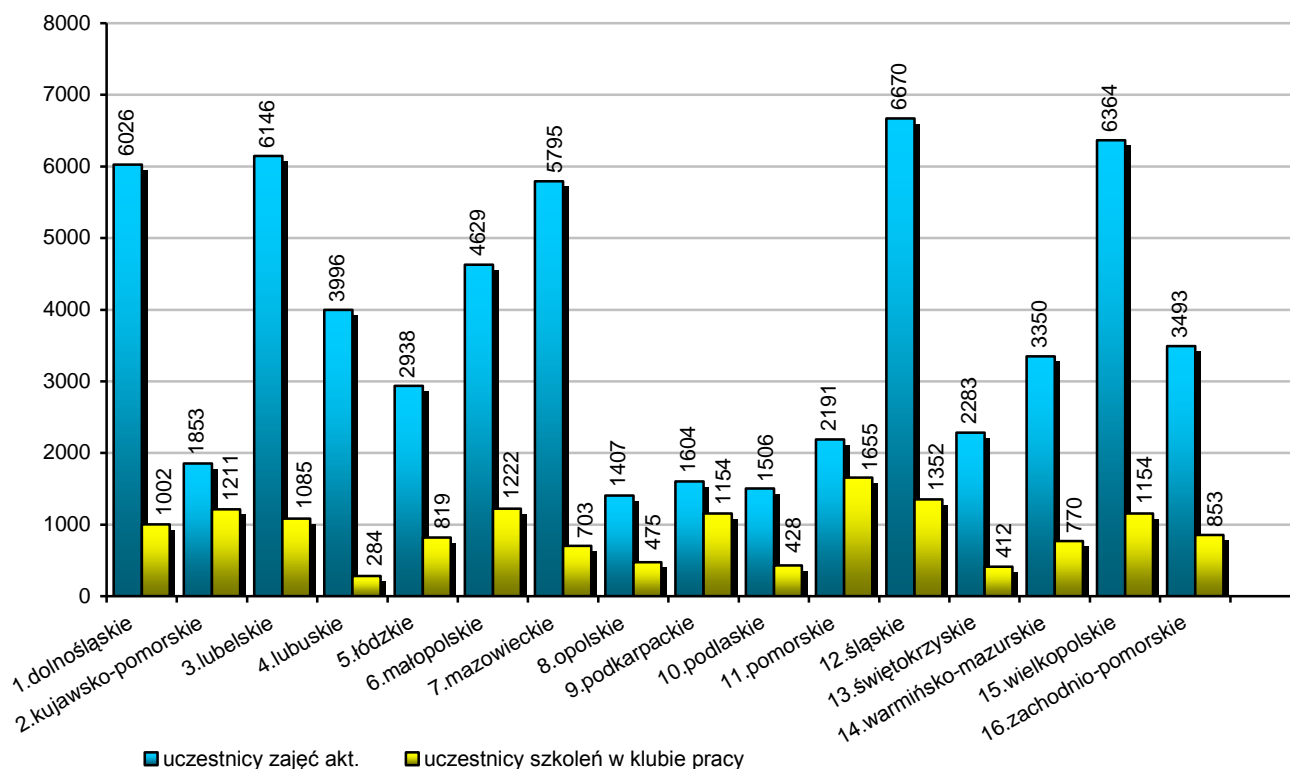
Wykres 5. Liczba uczestników zajęć aktywizacyjnych w 2008 r. (wg województw).



Porównując dane przedstawione na Wykresach 4 i 5 można zauważyć, iż dużo więcej osób uczestniczyło w zajęciach aktywizacyjnych niż w szkoleniach. Zestawienie obrazujące liczbę uczestników szkoleń w klubie pracy i zajęć aktywizacyjnych w poszczególnych województwach przedstawia Wykres 6.

Bezwzględna liczba uczestników zajęć aktywizacyjnych jest w każdym województwie wyższa niż uczestników szkoleń, jednak porównanie pomiędzy województwami wskazuje, iż w niektórych z nich różnice te są rzędu 30-40% a w innych wielokrotne. I tak w województwie pomorskim liczba osób uczestniczących w zajęciach aktywizacyjnych jest wyższa od liczby osób uczestniczących w szkoleniach tylko o 25%, w województwie podkarpackim tylko o 28%, a w kujawsko-pomorskim o 35%. W kilku województwach jednak ta różnica jest wielokrotna. Największa w województwie lubuskim – 14 krotna i mazowieckim – ponad 8-krotna.

Wykres 6. Liczba uczestników zajęć aktywizacyjnych i szkoleń w klubie pracy w 2008 r. (wg województw).



Jeśli porównać liczbę uczestników szkoleń i zajęć aktywizacyjnych w poszczególnych województwach okazuje się, iż nie zawsze dane te pozostają w zależności z wielkością danego województwa i liczbą klubów pracy działających na jego terenie. Dla przykładu liczba uczestników zajęć aktywizacyjnych w stosunkowo niedużym województwie śląskim wyniosła 6 670, są to dane obrazujące pracę 38 klubów i 3 Centrów Informacji i Planowania Kariery Zawodowej. Tymczasem w większym województwie kujawsko-pomorskim w 2008 roku działały 133 kluby i pięć CiIPKZ, a liczba osób, które uczestniczyły w zajęciach wynosiła tylko 1 853. Jakkolwiek średnia liczba osób uczestniczących w zajęciach aktywizacyjnych w jednym klubie pracy nie obrazuje w pełni działań poszczególnych klubów jednak porównanie liczby osób 162 jako średniego wyniku dla klubu pracy w województwie śląskim i 13 w województwie kujawsko-pomorskim wskazuje, że usługa ta jest traktowana odmiennie przez urzędy pracy w różnych regionach. Dane ogólne na temat organizatorów i uczestników klubów pracy zawarte zostały w Tabelcy 1 na końcu opracowania.

2. Struktura uczestników szkolenia w zakresie aktywnego poszukiwania pracy* i zajęć aktywizacyjnych.

Do roku 2005 statystyka ujmowała wybrane kategorie osób bezrobotnych uczestniczących jedynie w ogólnie pojętych „zajęciach klubów pracy”, nie wyróżniała zajęć aktywizacyjnych i szkolenia w klubach pracy jako dwóch odrębnych form usługi - pomoc w aktywnym poszukiwaniu pracy. Od trzech lat statystyka obejmuje zajęcia aktywizacyjne i szkolenie w zakresie aktywnego poszukiwania pracy, jako dwie odrębne kategorie.

Poniżej przedstawiono strukturę uczestników szkolenia w zakresie aktywnego poszukiwania pracy i uczestników zajęć aktywizacyjnych w 2008 roku.

2.1. Struktura uczestników szkolenia w zakresie aktywnego poszukiwania pracy.

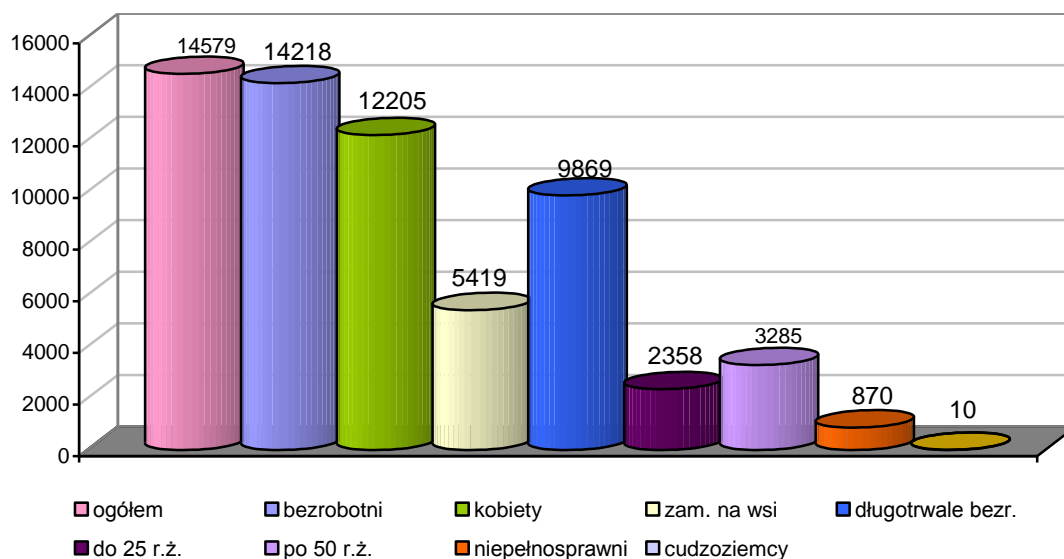
Udział wybranych kategorii bezrobotnych uczestniczących w szkoleniu w zakresie aktywnego poszukiwania pracy w ogólnej ich liczbie kształtował się w 2008 roku następująco:

- kobiety – **83,7%**
- zamieszkali na wsi – **37,2%**
- długotrwale bezrobotni – **67,7%**
- niepełnosprawni – **6%**
- cudzoziemcy – **0,07%**
- młodzież do 25 roku życia – **16,6%**
- osoby powyżej 50 roku życia – **22,5%**

Analiza struktury uczestników szkoleń w powyższych kategoriach możliwa jest tylko w odniesieniu do osób bezrobotnych, bowiem tylko te osoby objęte są szczegółową statystyką publiczną. Dane ilościowe dotyczące poszczególnych kategorii ilustruje Wykres 7.

* dotyczy PUP i innych instytucji i organizacji, które prowadzą kluby pracy.

Wykres 7. Wybrane kategorie bezrobotnych uczestniczących w szkoleniu w klubie pracy w 2008 r.



W porównaniu do roku 2007 spadła liczba młodych uczestników szkolenia (w 2007 roku wynosiła 26,3%). Natomiast wzrosła liczba długotrwale bezrobotnych (w 2007 - 59,6%). Pozostałe kategorie kształtują się w 2008 roku na podobnym poziomie co rok wcześniej.

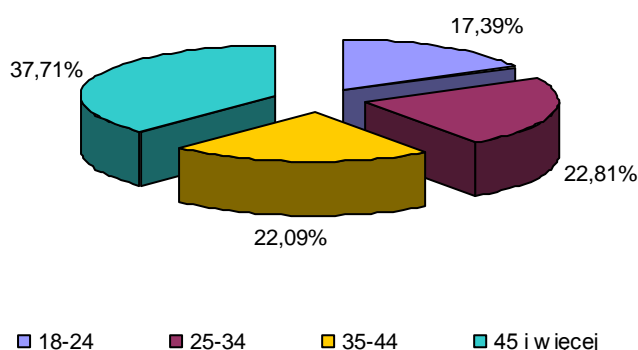
Szczegółowe dane na temat struktury bezrobotnych objętych szkoleniem w zakresie aktywnego poszukiwania pracy w 2008 roku przedstawia Tablica 2 zamieszczona na końcu opracowania.

Strukturę wszystkich uczestników szkolenia w ramach klubów pracy, zarówno bezrobotnych jak i poszukujących pracy, według kategorii: wiek, poziom wykształcenia, staż pracy i czas pozostawania bez pracy przedstawiają cztery kolejne wykresy.

Biorąc pod uwagę kategorię „wiek” można stwierdzić, iż szkoleniem z zakresu aktywnego poszukiwania pracy objęte były osoby z wszystkich grup wiekowych. Grupa „45 lat i więcej” stanowiła 37,71 % całej populacji, osoby młode w wieku „25-34 lata” - 22,81%, osoby w wieku „35-44 lata” - 22,09%. Najmniej liczna grupa to osoby w wieku „18-24 lata” – 17,39%.

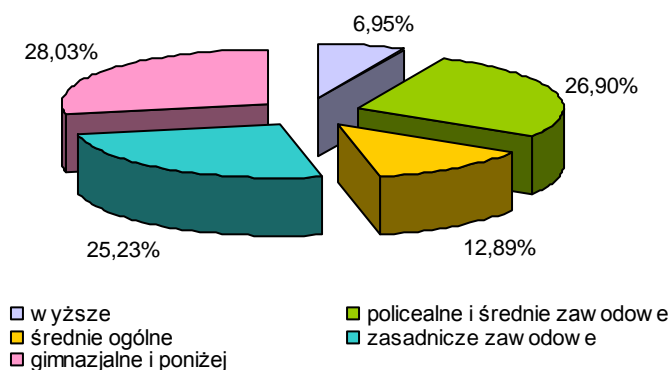
W porównaniu do lat poprzednich należy zwrócić uwagę, iż od dwóch lat rośnie udział w szkoleniu osób w wieku „45 lat i więcej”, a spada udział osób młodych. Szczegółowe dane przedstawiono na Wykresie 8.

Wykres 8. Bezrobotni uczestniczący w szkoleniu w zakresie aktywnego poszukiwania pracy według wieku w 2008 r.



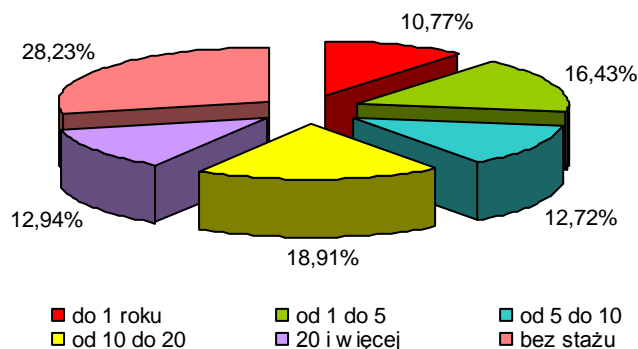
W kategorii „**poziom wykształcenia**” najliczniejszą grupę stanowiły osoby z wykształceniem gimnazjalnym i poniżej - 28,03%, oraz z wykształceniem policealnym i średnim zawodowym – 26,90%. Najmniej liczna grupa to osoby z wykształceniem wyższym. W porównaniu do roku poprzedniego wzrosła liczba osób z wykształceniem gimnazjalnym i poniżej. W roku 2007 osoby bezrobotne z wykształceniem gimnazjalnym i poniżej stanowiły 19,62%.

Wykres 9. Bezrobotni uczestniczący w szkoleniu w zakresie aktywnego poszukiwania pracy według wykształcenia w 2008 r.



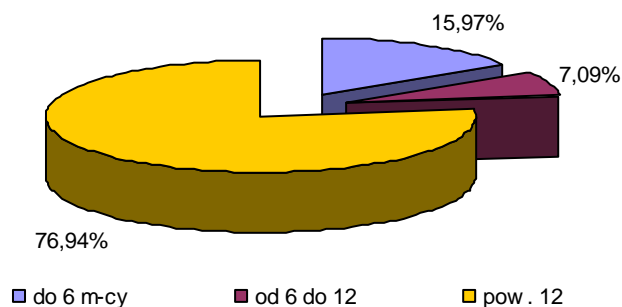
W kategorii „**staż pracy**” wśród uczestników szkolenia w zakresie aktywnego poszukiwania pracy dominującą grupę stanowiły osoby nie posiadające żadnego doświadczenia zawodowego – 28,23%. Pozostałe grupy reprezentowane były w sposób w miarę zrównoważony (10% - 18%). W tej kategorii nie nastąpiły znaczne zmiany w porównaniu do roku poprzedniego.

Wykres 10. Bezrobotni uczestniczący w szkoleniu w zakresie aktywnego poszukiwania pracy według stażu pracy w 2008 r.



W kategorii „czas pozostawania bez pracy”, podobnie jak w roku poprzednim, dominującą grupę uczestników szkolenia stanowiły osoby pozostające powyżej 12 miesięcy bez pracy – 76,94%. Szczegółowe dane przedstawiono na Wykresie 11.

Wykres 11. Bezrobotni uczestniczący w szkoleniu w zakresie aktywnego poszukiwania pracy według czasu pozostawania bez pracy w 2008 r.



2.2. Struktura uczestników zajęć aktywizacyjnych.

Analiza struktury uczestników zajęć aktywizacyjnych obejmuje osoby, które skorzystały z tej formy usługi zorganizowanej przez: powiatowe urzędy pracy, instytucje współpracujące z PUP, instytucje którym PUP zlecił realizację tej usługi oraz centra informacji i planowania kariery zawodowej.

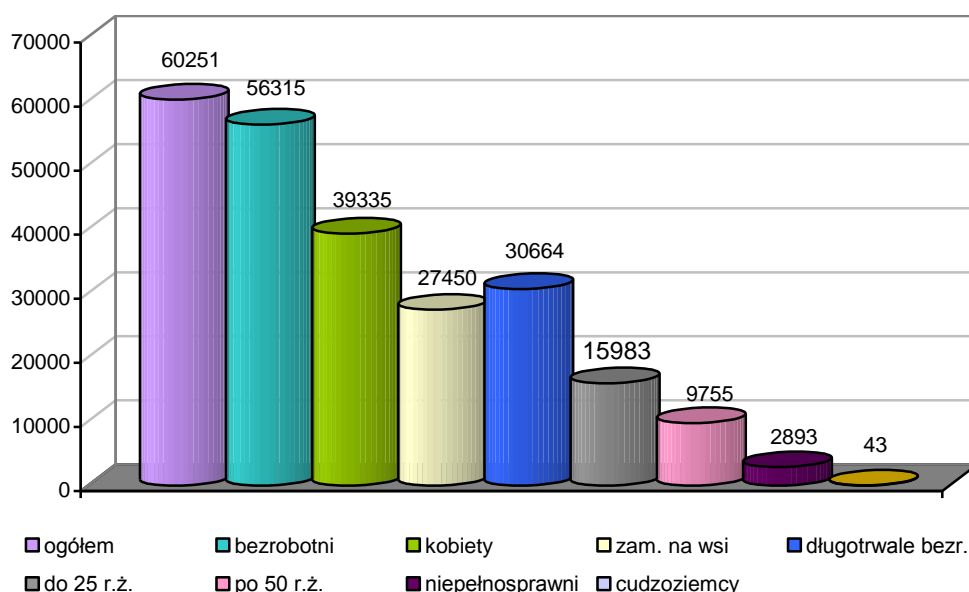
Udział wybranych kategorii bezrobotnych uczestniczących w zajęciach aktywizacyjnych zorganizowanych przez ww. instytucje kształtował się w 2008 roku następująco:

- kobiety – **65,3%**
- zamieszkali na wsi – **45,6%**
- długotrwale bezrobotni – **50,9%**

- niepełnosprawni – **4,8%**
- cudzoziemcy – **0,07%**
- młodzież do 25 roku życia – **26,5%**
- osoby powyżej 50 roku życia – **16,2%**

Dane ilościowe dotyczące poszczególnych kategorii ilustruje Wykres 12.

Wykres 12. Wybrane kategorie bezrobotnych uczestniczących w zajęciach aktywizacyjnych w 2008 r.



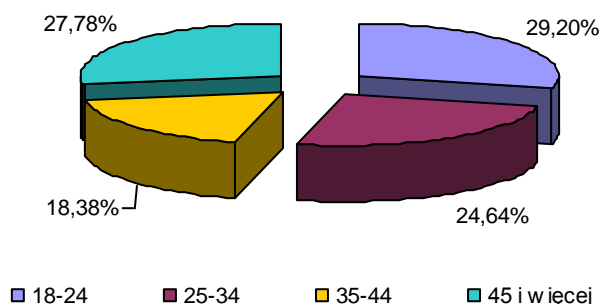
W porównaniu do roku 2007 znacznie spadła liczba osób do 25 roku życia (2007 – 43,4%). Natomiast wzrosła liczba długotrwale bezrobotnych (w 2007 – 38,3%).

Porównując wykresy 7 i 12 należy stwierdzić, iż liczba osób bezrobotnych uczestniczących w zajęciach aktywizacyjnych prawie czterokrotnie przewyższa liczbę osób uczestniczących w szkoleniu w zakresie aktywnego poszukiwania pracy. Bezrobotni uczestnicy zajęć aktywizacyjnych stanowili **75,3% (56,3 tys.)** wszystkich bezrobotnych korzystających z obu form pomocy w aktywnym poszukiwaniu pracy.

Strukturę uczestników zajęć aktywizacyjnych według kategorii: wiek, poziom wykształcenia, staż pracy i czas pozostawania bez pracy przedstawiają cztery kolejne wykresy.

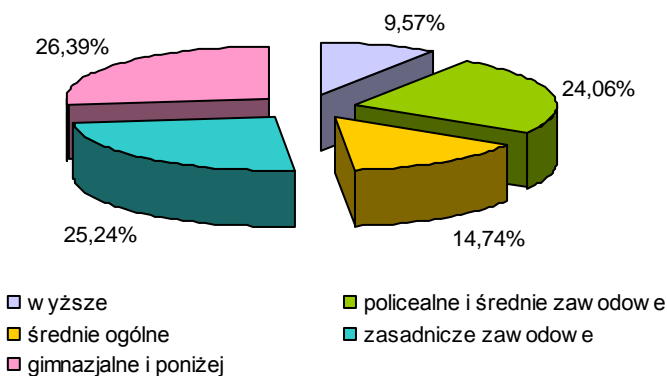
W kategorii „wiek” zajęciami aktywizacyjnymi objęci byli przede wszystkim ludzie młodzi. Kategorie wiekowe: „18-24 lata” i „25-34 lata”, stanowiły łącznie 53,8% całej populacji. Należy zauważyć, że w porównaniu do roku poprzedniego znacząco wzrosła liczba osób w kategorii wiekowej „45 i więcej” i stanowiła 27,78 %, podczas gdy w roku 2007 - 18,03%. Szczegółowe dane przedstawiono na Wykresie 13.

Wykres 13. Bezrobotni uczestniczący w zajęciach aktywizacyjnych według wieku w 2008 r.



W kategorii „poziom wykształcenia” najliczniejszą grupę stanowiły osoby z wykształceniem gimnazjalnym i niższym – 26,39 %, zasadniczym zawodowym – 25,24 % oraz policealnym – 24,06 %. W porównaniu do roku 2007 wzrosła liczba osób bezrobotnych biorących udział w zajęciach aktywizacyjnych z wykształceniem gimnazjalnym i niższym. W roku 2007 osoby z takim wykształceniem stanowiły 17,19% całej populacji. Szczegółowe dane przedstawiono na Wykresie 14.

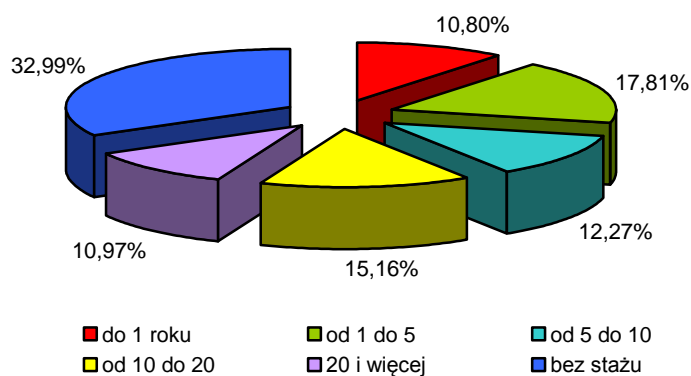
Wykres 14. Bezrobotni uczestniczący w zajęciach aktywizacyjnych według wykształcenia w 2008 r.



W kategorii „staż pracy” wśród uczestników zajęć aktywizacyjnych dominującą grupę stanowią osoby nie posiadające żadnego doświadczenia zawodowego - **32,99%**. Natomiast

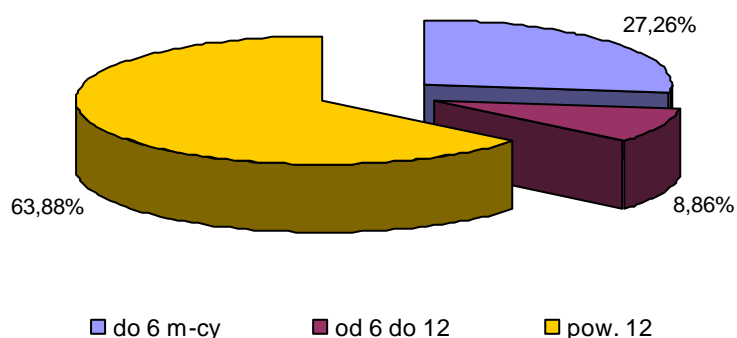
najmniej liczebną grupę stanowią osoby o stażu pracy 20 lat i więcej - **10,97 %**. W tej kategorii dane nie uległy znacznej zmianie w porównaniu do poprzedniego roku. Szczegółowe dane przedstawiono na Wykresie 15.

Wykres 15. Bezrobotni uczestniczący w zajęciach aktywizacyjnych według stażu pracy w 2008 r.



W kategorii „**czas pozostawania bez pracy**” najliczniejszą grupę uczestników zajęć aktywizacyjnych stanowiły osoby pozostające bez pracy powyżej 12 miesięcy – **63,88%**. Na drugim miejscu były osoby pozostające bez pracy do 6 miesięcy – **27,26%**. W porównaniu do roku 2007 znacznie wzrosła liczba osób pozostających bez pracy powyżej 12 miesięcy (w 2007 roku było to 43,48 %). Szczegółowe dane przedstawiono na Wykresie 16.

Wykres 16. Bezrobotni uczestniczący w zajęciach aktywizacyjnych według czasu pozostawania bez pracy w 2008 r.

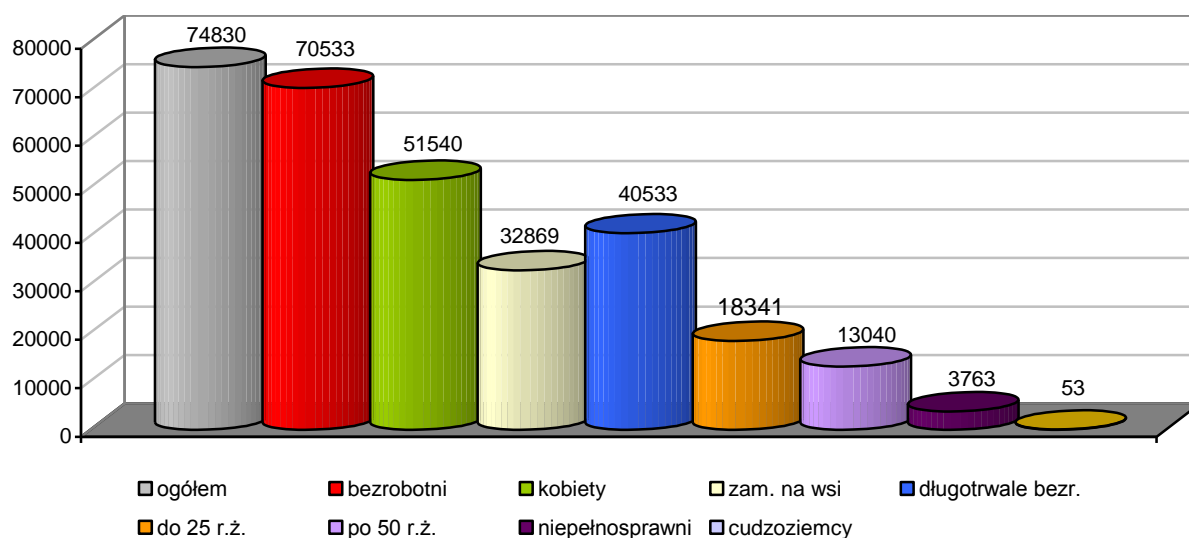


Szczegółowe dane na temat struktury bezrobotnych objętych zajęciami aktywizacyjnymi w 2008 roku przedstawia Tablica 3 zamieszczona na końcu opracowania.

2.3 Wybrane kategorie bezrobotnych uczestniczących w szkoleniu i zajęciach aktywizacyjnych w ramach klubu pracy.

Na Wykresie 17 przedstawiono łącznie dane dotyczące wybranych kategorii bezrobotnych uczestniczących zarówno w szkoleniu, jak i w zajęciach aktywizacyjnych zorganizowanych przez: powiatowe urzędy pracy, instytucje współpracujące z PUP, instytucje którym PUP zlecił realizację tej usługi oraz centra informacji i planowania kariery zawodowej.

Wykres 17. Wybrane kategorie bezrobotnych uczestniczących w szkoleniu i zajęciach aktywizacyjnych w 2008 r.



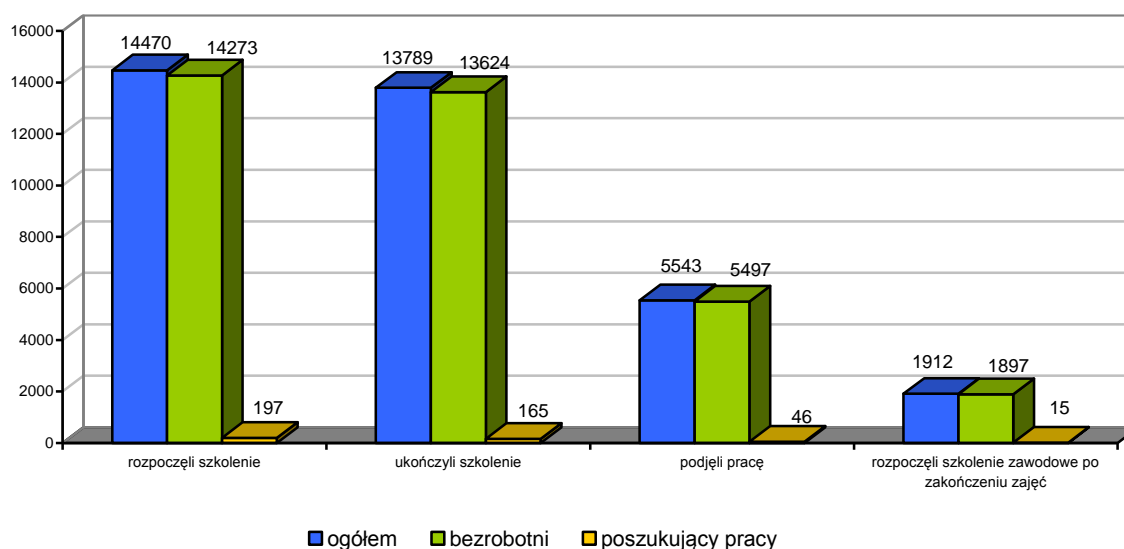
W stosunku do roku 2007 przewaga kobiet, wśród osób bezrobotnych korzystających zarówno z zajęć jak i szkoleń zwiększyła się i stanowiła **73,07%** (w roku 2007 – 65,7%). Wzrosła liczba długotrwale bezrobotnych, która w 2008 roku stanowiła - 57,4% (w 2007 roku było to - 41,3%). Znaczej zmianie uległa liczba osób do 25 roku życia – 26,0% (w roku 2007 osoby do 25 roku życia stanowiły 40,9 %). Liczba osób niepełnosprawnych była niewielka - 5,3 %, chociaż nieznacznie wzrosła w stosunku do 2007 roku, gdy stanowiła 4,1 %. O ponad 6 % wzrósł wskaźnik osób zamieszkałych na wsi, w roku 2008 – 46,6% , podczas gdy w roku 2007 – 40,2 %.



3. Efektywność działania klubów pracy¹.

Spośród 14 470 osób, które rozpoczęły szkolenia w klubach pracy ponad 95% uczestniczyło w nich do końca, a **38,31 %** (5,5 tys.) **podjęło pracę** w trakcie lub po zakończeniu szkolenia. 1912 uczestników szkolenia, czyli **13,21 %**, **podjęło szkolenie** zawodowe w celu uzupełnienia, podwyższenia lub zmiany kwalifikacji. Przeważająca część osób korzystających z tej formy usługi to osoby bezrobotne, stanowiły one 98,6 % wszystkich osób, które rozpoczęły szkolenie w klubie pracy. Wykres 18 przedstawia dane liczbowe obrazujące efektywność szkolenia w klubie pracy w 2008 roku.

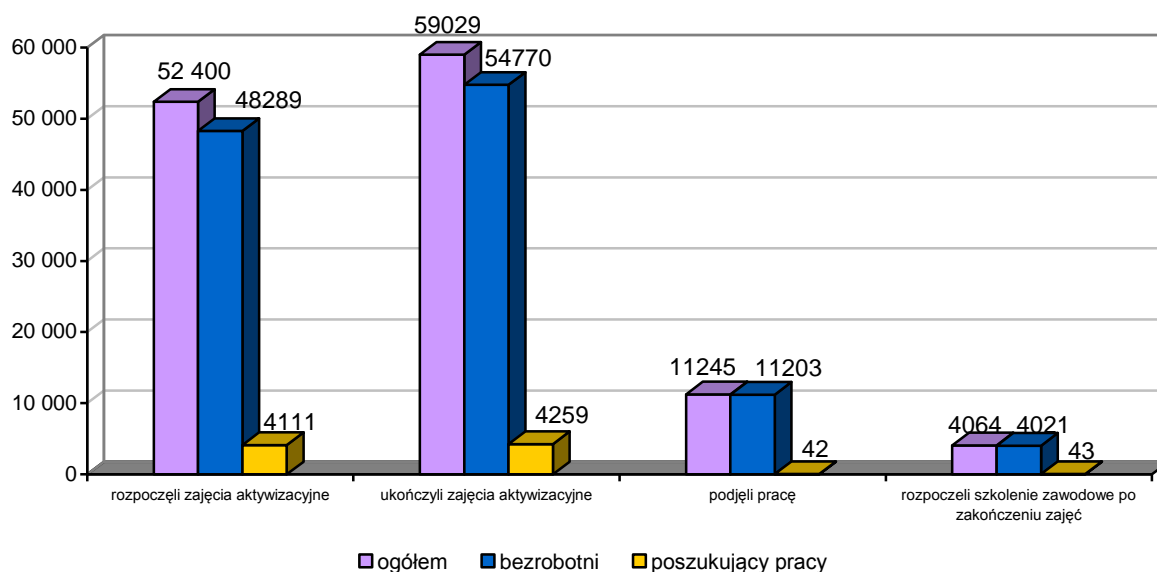
Wykres 18. Efektywność szkolenia w klubie pracy w 2008 r.



Spośród 52 400 osób, które rozpoczęły zajęcia aktywizacyjne **21,46%** (11,2 tys.) **podjęło pracę** w trakcie lub po zakończeniu zajęć. Tu także przeważającą grupą korzystającą z tej formy usługi były osoby bezrobotne, które stanowiły 92,2 % wszystkich osób, które rozpoczęły szkolenie. Niski wskaźnik osób poszukujących pracy, które rozpoczęły zajęcia aktywizacyjne (7,8 % wszystkich uczestników) wskazuje na małe zainteresowanie tą formą pomocy ze strony poszukujących pracy. Wykres 19 przedstawia dane liczbowe obrazujące efektywność zajęć aktywizacyjnych w klubie pracy w 2008 roku.

¹ Dane statystyczne przedstawione w części 3 opracowania różnią się od danych zawartych w częściach 1 i 2, ponieważ dane zawarte w cz. 3 uwzględniają jedynie osoby, które uczęszczały na zajęcia aktywizacyjne lub szkolenie w 2008 r. Natomiast dane w cz. 1 i 2 uwzględniają także osoby, które rozpoczęły zajęcia w 2007 r. ale ukończyły w 2008.

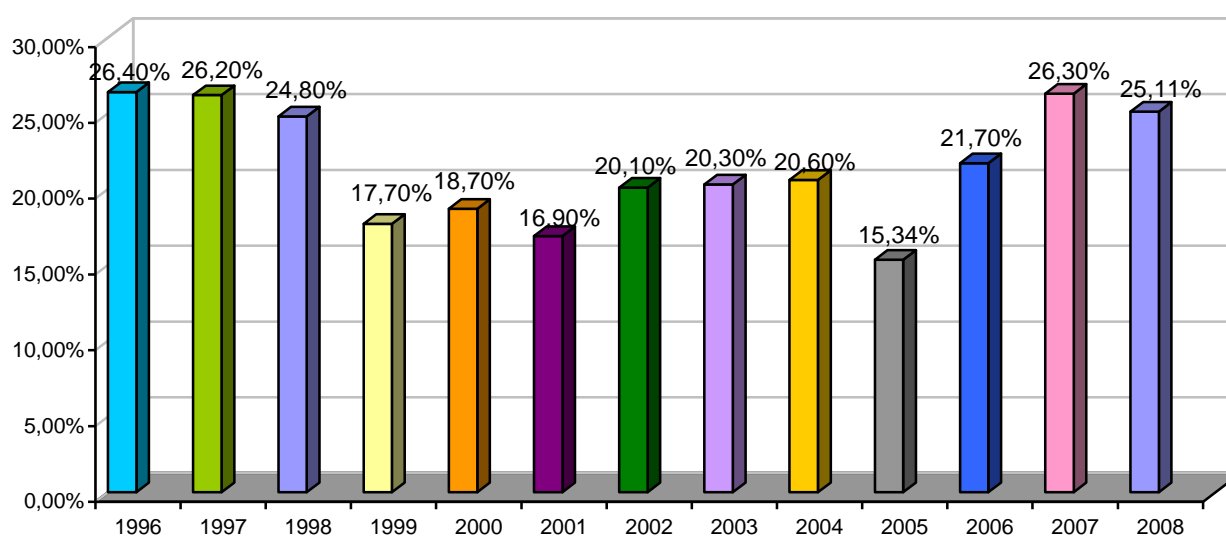
Wykres 19. Efektywność zajęć aktywizacyjnych w klubie pracy w 2008 r. ²



Podsumowując można stwierdzić, iż łącznie **16 788** osób **podjęło pracę** w trakcie lub po zakończeniu szkolenia w zakresie aktywnego poszukiwania pracy lub zajęć aktywizacyjnych, co stanowi **25,1 %** wszystkich osób, które rozpoczęły zajęcia i szkolenia.

Porównanie wskaźników zatrudnienia osób uczestniczących w klubie pracy w okresie kilku kolejnych lat (liczone w stosunku do ogółu osób, które rozpoczęły zajęcia w klubie pracy) ilustruje Wykres nr 20.

Wykres 20. Efektywność zatrudnieniowa klubów pracy w latach 1996-2008.



² Liczba osób, które ukończyły zajęcia aktywizacyjne jest większa od liczby osób, które rozpoczęły zajęcia, ponieważ uwzględnia osoby, które rozpoczęły zajęcia w 2007 roku ale ukończyły w 2008 roku.

Wykres pokazuje, iż efektywność zatrudnieniowa w 2008 roku w porównaniu do roku poprzedniego nieznacznie spadła. Należy przy tym zauważyć, iż liczba osób uczestniczących w szkoleniach i zajęciach aktywizacyjnych w ramach klubu pracy wzrosła o około **10,8 %**, w 2007 roku – **67 536**, w 2008 roku – **74 830** osób. Szczegółowe dane na temat efektywności klubów pracy zawarte zostały w Tablicach 4 i 5 zamieszczonych na końcu opracowania.

4. Podsumowanie.

W 2008 roku działały w Polsce 923 kluby pracy. 846 spośród nich zorganizowały powiatowe urzędy pracy, 58 zorganizowane zostało przez instytucje i organizacje współpracujące z PUP, a 19 przez instytucje i organizacje, którym PUP zlecił realizację usługi.

Na podstawie zebranych danych za rok 2008 wykazano, iż w zajęciach aktywizacyjnych brało udział czterokrotnie więcej uczestników klubów pracy – **60 251**, niż w szkoleniu w ramach klubów pracy, w którym uczestniczyło **14 579**. Z łącznej liczby **74 830** osób uczestniczących w szkoleniach i zajęciach aktywizacyjnych, w klubach zorganizowanych przez urzędy pracy uczestniczyło 64 077 osób, w klubach zorganizowanych przez instytucje współpracujące z PUP-ami – 5 840, w klubach instytucji i organizacji, którym PUP zlecił usługi - 530.

Spośród wszystkich uczestników biorących udział w zajęciach aktywizacyjnych i szkoleniach w ramach klubu pracy osoby **bezrobotne** stanowiły łącznie **94,3%** (70 533 osoby). Większość spośród tej grupy (97,2%) uczestniczyło w zajęciach aktywizacyjnych i szkoleniach klubów pracy zorganizowanych przez powiatowe urzędy pracy. Jak wynika z danych przedstawionych w niniejszym sprawozdaniu przeciętnym „klubowiczem” była kobieta w wieku 18-24 lata lub powyżej 45 lat, z wykształceniem gimnazjalnym i niższym, nie posiadająca stażu pracy lub pozostająca bez pracy powyżej 12 miesięcy. W porównaniu z latami ubiegłymi wzrósł udział w szkoleniu w klubie pracy osób powyżej 45 roku życia oraz osób pozostających bez pracy powyżej 12 miesięcy.

Efektywność zatrudnieniowa w klubie pracy w 2008 roku wynosiła **25,11 %**, co oznacza że spadła w porównaniu do roku poprzedniego o 1,2 %. Tymczasem liczba osób uczestniczących w szkoleniach i zajęciach aktywizacyjnych w ramach klubu pracy w 2008 roku wzrosła o około **10,8 %** w stosunku do roku ubiegłego.

W stosunku do roku poprzedniego wzrosła o **46,7 %** ogólna liczba klubów pracy i wynosiła **923**. Natomiast liczba liderów klubów pracy w powiatowych urzędach pracy

w 2008 roku wynosiła **324**, co oznacza że w porównaniu do roku poprzedniego liczba ta wzrosła o **119 %**. Należy podkreślić, iż po raz pierwszy w 2008 roku w centrach informacji i planowania kariery zawodowej zostali zatrudnieni liderzy klubów pracy. W sumie zostało zatrudnionych **4** liderów klubów pracy. Mimo tego, że wzrosła liczba liderów klubów pracy, to nadal jest ona niewspółmierna do liczby klubów pracy działających w powiatowych urzędach pracy. Oznacza to, że w znacznej części klubów pracy zadania liderów klubów pracy nadal realizowali pracownicy zatrudnieni na innych stanowiskach (najczęściej doradcy zawodowi), dla których klub pracy był jednym z wielu zadań. Pomimo tego, że wzrosła liczba klubów pracy i liczba liderów klubów pracy, to jednocześnie wzrosła także liczba uczestników klubów, co może mieć wpływ na niewielki spadek efektywności klubów. Warto jednak podkreślić, iż efektywność szkoleń w klubie pracy przewyższyła efektywność zajęć aktywizacyjnych i wynosiła **38,31%**.

Należałoby także zauważyć, iż centra informacji i planowania kariery zawodowej biorą coraz mniejszy udział w realizacji usługi pomoc w aktywnym poszukiwaniu pracy. Świadczy o tym fakt, iż w porównaniu do roku poprzedniego spadła o **19,4 %** liczba osób biorących udział w zajęciach aktywizacyjnych organizowanych przez centra, osoby te stanowiły tylko **5,9 %** wszystkich uczestników klubów pracy.

Kluby pracy mają sprawdzoną i utrwaloną pozycję wśród narzędzi aktywizacji bezrobotnych, jednak w Polsce poziom ich wykorzystania jest wciąż niewystarczający. Nadal zbyt mało osób korzysta z tej formy pomocy, chociaż efektywność klubów prowadzonych zarówno przez urzędy pracy jak i przez inne instytucje była w roku 2008 nadal na wysokim poziomie w odniesieniu do ostatnich dziesięciu lat. Niestety wraz ze zmieniającą się sytuacją na rynku pracy urzędy pracy borykają się nadal z tymi samymi problemami co w latach ubiegłych. Jednym z ważniejszych problemów jest z całą pewnością niewystarczająca liczba odpowiednio przygotowanych pracowników tzn. liderów klubów pracy.

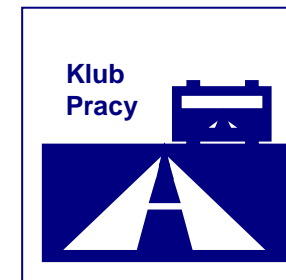
Częściową odpowiedzią na problemy urzędów pracy są dwa wydane w 2007 r. rozporządzenia Ministra Pracy i Polityki Społecznej:

- rozporządzenie Ministra Pracy i Polityki Społecznej z dnia 2 marca 2007 r. w *sprawie standardów usług rynku pracy* (Dz. U. Nr 47, poz. 314);
- rozporządzenie Ministra Pracy i Polityki Społecznej z dnia 2 marca 2007 r. w *sprawie szczegółowych warunków prowadzenia przez publiczne służby zatrudnienia usług rynku pracy* (Dz. U. Nr 47, poz. 315).

W odniesieniu do usługi pomoc w aktywnym poszukiwaniu pracy rozporządzenia określają szczegółowo m.in. kwestię dotyczącą osób dla których przeznaczony jest szkolenie w klubie pracy. Są to bezrobotni lub poszukujący pracy, którzy w szczególności: nie

posiadają doświadczenia w poszukiwaniu pracy, utracili motywację do poszukiwania pracy w związku z długotrwałym niepowodzeniem w jej poszukiwaniu, chcą powrócić na rynek pracy po długim okresie braku aktywności zawodowej. Jak wynika z danych przedstawionych w sprawozdaniach z ostatnich dwóch lat to właśnie osoby powyżej 45 roku życia długotrwale bezrobotne najczęściej korzystają z klubu pracy. Są to osoby, które na pewno trudniej będzie zmotywować do podjęcia zatrudnienia i w związku z tym będą one potrzebować poświęcenia większej uwagi ze strony lidera.

Dlatego tak ważną kwestią, która również została określona w ww. rozporządzeniach jest zatrudnienie minimalnej liczby liderów klubów pracy, którzy powinni realizować usługę pomoc w aktywnym poszukiwaniu pracy. Na podstawie danych dotyczących zatrudnienia w urzędach pracy wynika, że liczba ta wzrosła w ciągu czterech lat, jednak nadal jest niezadowalająca. Według wyliczeń Departamentu Rynku Pracy na 30 czerwca 2008 r., a więc na dzień do kiedy powinno nastąpić pełne dostosowanie przepisów w zakresie warunków obsady kadrowej, w urzędach pracy miało być zatrudnionych ponad 700 liderów klubów pracy. Oznacza to, że stan zatrudnienia liderów klubów pracy powinien wzrosnąć prawie pięciokrotnie w porównaniu ze stanem na koniec 2007 roku. Tymczasem w roku 2008 zostało zatrudnionych 328 liderów klubów pracy, co oznacza że nadal wielu urzędom pracy nie udało się dostosować do obowiązujących przepisów w zakresie warunków obsady kadrowej.



**TABLICE OBRAZUJĄCE REALIZACJĘ USŁUGI
POMOC W AKTYWNYM POSZUKIWANIU PRACY
W 2008 ROKU.**

TABLICA 1. ORGANIZATORZY I UCZESTNICY SZKOLEŃ ORAZ ZAJĘĆ AKTYWIZACYJNYCH W ZAKRESIE AKTYWNEGO POSZUKIWANIA PRACY WG WOJEWÓDZTW W 2008 ROKU.

wyszczególnienie	liczba klubów pracy				liczba uczestników szkoleń w klubie pracy	w tym			liczba uczestników zajęć aktywizacyjnych	w tym		
	ogółem	z tego kluby pracy zorganizowane przez:				bezrobotni	poszukujący pracy	zgłoszeni z przyczyn dot. zakładu pracy		bezrobotni	poszukujący pracy	zgłoszeni z przyczyn dot. zakładu pracy
		PUP samodzielnie	instytucje/ organizacje współpracujące z PUP	instytucje/ organizacje którym PUP zlecił realizację usługi								
POLSKA	923	846	58	19	14579	14218	361	0	60251	56315	3936	0
WOJ. DOLNOŚLĄSKIE	45	42	3	0	1002	998	4	0	6026	5763	263	0
WOJ. KUJAWSKO-POMORSKIE	133	132	1	0	1211	1198	13	0	1853	1806	47	0
WOJ. LUBELSKIE	71	68	3	0	1085	1077	8	0	6146	6033	113	0
WOJ. LUBUSKIE	17	15	2	0	284	284	0	0	3996	3819	177	0
WOJ. ŁÓDZKIE	50	50	0	0	819	808	11	0	2938	2881	57	0
WOJ. MAŁOPOLSKIE	89	85	1	3	1222	1209	13	0	4629	3899	730	0
WOJ. MAZOWIECKIE	97	73	18	6	703	699	4	0	5795	5420	375	0
WOJ. OPOLSKIE	23	20	3	0	475	471	4	0	1407	1393	14	0
WOJ. PODKARPACKIE	42	42	0	0	1154	1147	7	0	1604	1537	67	0
WOJ. PODLASKIE	28	26	0	2	428	426	2	0	1506	1467	39	0
WOJ. POMORSKIE	91	80	11	0	1655	1641	14	0	2191	2141	50	0
WOJ. ŚLĄSKIE	38	35	3	0	1352	1321	31	0	6670	5503	1167	0
WOJ. ŚWIĘTOKRZYSKIE	19	19	0	0	412	411	1	0	2283	1965	318	0
WOJ. WARMIŃSKO-MAZURSKIE	76	72	2	2	770	758	12	0	3350	3313	37	0
WOJ. WIELKOPOLSKIE	43	31	11	1	1154	940	214	0	6364	5987	377	0
WOJ. ZACHODNIO-POMORSKIE	61	56	0	5	853	830	23	0	3493	3388	105	0

TABLICA 2. STRUKTURA UCZESTNIKÓW SZKOLEŃ W ZAKRESIE AKTYWNEGO POSZUKIWANIA PRACY (SZKOLENIA W KLUBACH PRACY) W 2008 ROKU.

wyszczególnienie		liczba uczestników szkoleń ogółem	z tego			wybrane kategorie uczestników (z rubryki 2)							
			bezrobotni	poszukujący pracy	zgłoszeni z przyczyn dot. zakładu pracy	kobiety	zamieszkał i na wsi	długotrwale bezrobotni	niepełnosprawni	cudzoziemcy	do 25 roku życia	powyżej 50 roku życia	
0		1	2	3	4	5	6	7	8	9	10	11	
Ogółem		06	14579	14218	361	0	12205	5419	9869	870	10	2358	3285
Wiek	18-24 lata	07	2535	2372	163	0	1904	1225	925	72	0	0	0
	25-34	08	3326	3220	106	0	2836	1439	2233	150	4	0	0
	35-44	09	3220	3180	40	0	2909	1289	2375	165	3	0	0
	45 lat i więcej	10	5498	5446	52	0	4556	1466	4336	483	3	0	0
Wykształcenie	wyższe	11	1013	986	27	0	760	246	534	22	1	171	175
	policealne i średnie zawodowe	12	3922	3857	65	0	3390	1208	2502	225	5	654	907
	średnie ogólnokształcące	13	1879	1804	75	0	1593	601	1058	89	0	628	373
	zasadnicze zawodowe	14	3679	3581	98	0	3051	1598	2624	250	0	384	664
	gimnazjalne i poniżej	15	4086	3990	96	0	3411	1766	3151	284	4	521	1166
Staż pracy ogółem	do 1 roku	16	1570	1489	81	0	1236	654	1042	80	1	366	171
	1-5	17	2395	2246	149	0	1919	948	1540	129	1	350	230
	5-10	18	1855	1827	28	0	1592	620	1316	120	0	24	323
	10-20	19	2757	2735	22	0	2444	793	2108	202	0	0	969
	20 lat i więcej	20	1886	1874	12	0	1458	380	1210	179	1	0	1282
	bez stażu	21	4116	4047	69	0	3556	2024	2653	160	7	1618	310
Czas pozostawania bez pracy	do 6 miesięcy	22	2329	2250	79	0	1755	781	145	113	2	910	287
	6-12	23	1033	973	60	0	783	343	109	54	1	298	173
	powyżej 12	24	11217	10995	222	0	9667	4295	9615	703	7	1150	2825

TABLICA 3. STRUKTURA UCZESTNIKÓW ZAJĘĆ AKTYWIZACYJNYCH REALIZOWANYCH W RAMACH POMOCY W AKTYWNYM POSZUKIWANIU PRACY W 2008 ROKU.

wyszczególnienie		liczba uczestników zajęć aktywizacyjnych ogółem	z tego			wybrane kategorie uczestników (z rubryki 2)							
			bezrobotni	poszukujący pracy	zgłoszeni z przyczyn dot. zakładu prac	kobiety	zamieszkali na wsi	długotrwale bezrobotni	niepełnosprawni	cudzoziemcy	do 25 roku życia	powyżej 50 roku życia	
													w okresie sprawozdawczym
0		1	2	3	4	5	6	7	8	9	10	11	
Ogółem		25	60251	56315	3936	0	39335	27450	30664	2893	43	15983	9755
Wiek	18-24 lata	26	17595	15790	1805	0	10593	8827	3922	277	8	0	0
	25-34	27	14844	14027	817	0	10323	7097	7991	437	14	0	0
	35-44	28	11075	10505	570	0	7966	5024	7101	564	12	0	0
	45 lat i więcej	29	16737	15993	744	0	10453	6502	11650	1615	9	0	0
Wykształcenie	wyższe	30	5764	5172	592	0	3609	1644	1553	135	11	1710	407
	policealne i średnie zawodowe	31	14496	13792	704	0	10312	6202	6866	607	6	4479	2024
	średnie ogólnokształcące	32	8880	8370	510	0	6298	3739	2990	290	3	4851	772
	zasadnicze zawodowe	33	15208	14560	648	0	9270	7730	9072	934	5	2610	2516
	gimnazjalne i poniżej	34	15903	14421	1482	0	9846	8135	10183	927	18	2333	4036
Staż pracy ogółem	do 1 roku	35	6511	6101	410	0	4148	3283	3460	200	6	2513	420
	1-5	36	10728	10287	441	0	7018	5189	5578	431	4	2626	760
	5-10	37	7392	6979	413	0	4988	3220	4233	373	6	349	952
	10-20	38	9132	8680	452	0	6173	3557	5682	710	0	0	2635
	20 lat i więcej	39	6610	6330	280	0	3638	2187	3596	699	0	0	4075
	bez stażu	40	19878	17938	1940	0	13370	10014	8115	480	27	10495	913
Czas pozostawania bez pracy	do 6 miesięcy	41	16428	14567	1861	0	9273	6713	431	420	15	8585	1010
	6-12	42	5337	4940	397	0	3278	2261	452	246	3	1872	635
	powyżej 12	43	38486	36808	1678	0	26784	18476	29781	2227	25	5526	8110

TABLICA 4.EFEKTYWNOŚĆ KLUBÓW PRACY W 2008 ROKU (w liczbach bezwzględnych).

wyszczególnienie	ogółem	z ogółem				wybrane kategorie bezrobotnych (z rubryki 5)												
		poszukujący pracy			bezrobotni	kobiety	do 25 roku życia	długotrwale bezrobotni	kobiety, które po urodzeniu dziecka nie podjęły zatrudnienie	powyżej 50 roku życia	bez kwalifikacji zawodowych	bez doświadczenia zawodowego	bez wykształcenia średniego	samotnie wychowujący co najmniej 1 dziecko do 18 roku życia	którzy po odbyciu kary pozbawienia wolności nie podjęli zatrudnienie	niepełnosprawni	zamieszka-li na wsi	cudzoziemcy
		razem	z rubryki 2															
			cudzoziemcy	niepełnosprawni pozostający w zatrudnieniu														
0	1	2	3	4	5	6	7	8	9	10	11	12	13	14	15	16	17	18
rozpoczęły szkolenie w klubie pracy w zakresie aktywnego poszukiwania pracy	14470	197	0	47	14273	12242	2340	9885	2651	3308	4212	4127	7416	1461	49	812	5454	9
ukończyły szkolenie w klubie pracy w zakresie aktywnego poszukiwania pracy	13789	165	0	37	13624	11707	2222	9387	2495	3171	3893	3883	6974	1367	45	743	5159	9
podjęły pracę w trakcie lub po zakończeniu szkolenia w klubie pracy w zakresie aktywnego poszukiwania pracy	5543	46	0	13	5497	4577	902	3492	866	1338	1459	1459	2579	553	20	293	1729	3
rozpoczęły szkolenie zawodowe po zakończeniu szkolenia w klubie pracy w zakresie aktywnego poszukiwania pracy	1912	15	0	6	1897	1629	249	1111	254	387	409	442	826	176	5	96	507	2
rozpoczęły zajęcia aktywizacyjne	52400	4111	2	222	48289	33705	12596	27392	6060	8519	13780	15293	24830	3823	268	2540	23710	37
ukończyły zajęcia aktywizacyjne	59029	4259	2	229	54770	38197	15407	29631	6591	9333	15178	17439	27142	4177	291	2693	26740	38
podjęły pracę w trakcie lub po zakończeniu zajęć aktywizacyjnych	11245	42	0	3	11203	7292	4870	3668	712	1129	2745	4825	3916	635	39	343	5251	4
rozpoczęły szkolenie zawodowe w trakcie lub po zakończeniu zajęć aktywizacyjnych	4064	43	0	10	4021	2438	1002	1609	304	483	524	1049	1555	235	28	106	1512	3

TABLICA 5.EFEKTYWNOŚĆ KLUBÓW PRACY W 2008 ROKU (w liczbach bezwzględnych i procentach).

wyszczególnienie		ogółem	z ogółem			
			poszukujący pracy	poszukujący pracy w % do ogółem (rubr.2/rubr.1)	bezrobotni	bezrobotni w % do ogółem (rubr.4/rubr.1)
0		1	2	3	4	5
Osoby, które	rozpoczęły szkolenie w klubie pracy w zakresie aktywnego poszukiwania pracy	14470	197	1,4	14273	98,6
	ukończyły szkolenie w klubie pracy w zakresie aktywnego poszukiwania pracy	13789	165	1,2	13624	98,8
	podjęły pracę w trakcie lub po zakończeniu szkolenia w klubie pracy w zakresie aktywnego poszukiwania pracy	5543	46	0,8	5497	99,2
	rozpoczęły szkolenie zawodowe po zakończeniu szkolenia w klubie pracy w zakresie aktywnego poszukiwania pracy	1912	15	0,8	1897	99,2
	rozpoczęły zajęcia aktywizacyjne	52400	4111	7,8	48289	92,2
	ukończyły zajęcia aktywizacyjne	59029	4259	7,2	54770	92,8
	podjęły pracę w trakcie lub po zakończeniu zajęć aktywizacyjnych	11245	42	0,4	11203	99,6
	rozpoczęły szkolenie zawodowe w trakcie lub po zakończeniu zajęć aktywizacyjnych	4064	43	1,1	4021	98,9