

MINISTERSTWO PRACY I POLITYKI SPOŁECZNEJ

Departament Rynku Pracy

**INFORMACJA O REALIZACJI USŁUGI
POMOC W AKTYWNYM POSZUKIWANIU PRACY
W 2010 ROKU**

Warszawa, 2011 r.

SPIS TREŚCI

str.

Wprowadzenie	3
1. Organizatorzy i uczestnicy szkoleń z zakresu umiejętności aktywnego poszukiwania pracy oraz zajęć aktywizacyjnych	4
2. Struktura grupy uczestników szkoleń z zakresu umiejętności aktywnego poszukiwania pracy oraz zajęć aktywizacyjnych	10
2.1. Wybrane kategorie bezrobotnych uczestniczących w szkoleniu z zakresu umiejętności aktywnego poszukiwania pracy oraz w zajęciach aktywizacyjnych	10
2.2. Struktura grupy uczestników szkoleń z zakresu umiejętności aktywnego poszukiwania pracy	14
2.3. Struktura grupy uczestników zajęć aktywizacyjnych	18
3. Efektywność szkoleń z zakresu umiejętności aktywnego poszukiwania pracy oraz zajęć aktywizacyjnych	23
4. Podsumowanie	26

Tablice obrazujące realizację usługi pomoc w aktywnym poszukiwaniu pracy w 2010 r.

Tablica 1. Uczestnicy szkoleń z zakresu umiejętności aktywnego poszukiwania pracy oraz zajęć aktywizacyjnych w 2010 r. wg województw	30
---	-----------

Tablica 2. Uczestnicy szkoleń z zakresu umiejętności aktywnego poszukiwania pracy 2010 r.	31
--	-----------

Tablica 3. Uczestnicy zajęć aktywizacyjnych w 2010 r.	32
--	-----------

Tablica 4. Efektywność szkoleń z zakresu umiejętności aktywnego poszukiwania pracy oraz zajęć aktywizacyjnych w 2010 r.	33
--	-----------

Wprowadzenie

Opracowanie zawiera informacje dotyczące realizacji usługi pomoc w aktywnym poszukiwaniu pracy w 2010 roku. Przygotowane zostało na podstawie informacji statystycznych dotyczących ww. usługi świadczonej zgodnie z ustawą z dnia 20 kwietnia 2004 r. o promocji zatrudnienia i instytucjach rynku pracy (Dz.U.08.69.415 z późn. zm.) oraz rozporządzeniem ministra pracy i polityki społecznej z dnia 14 września 2010 r. w sprawie standardów i warunków prowadzenia usług rynku pracy (Dz.U.10.177.1193 z późn. zm.).

Podstawę do gromadzenia w 2010 r. danych dotyczących pomocy w aktywnym poszukiwaniu pracy przez powiatowe urzędy pracy oraz centra informacji i planowania kariery zawodowej wojewódzkich urzędów pracy stanowią następujące akty prawne:

- Rozporządzenie Rady Ministrów z dnia 8 grudnia 2009 r. zmieniające rozporządzenie w sprawie programu badań statystycznych statystyki publicznej na rok 2010 (Dz.U.10.3.14 z późn. zm.),

- Rozporządzenie Prezesa Rady Ministrów z dnia 28 kwietnia 2010 r. w sprawie określenia wzorów formularzy sprawozdawczych, objaśnień co do sposobu ich wypełniania oraz wzorów kwestionariuszy i ankiet statystycznych stosowanych w badaniach statystycznych ustalonych w programie badań statystycznych statystyki publicznej na rok 2010 (Dz.U.10.106.677 z późn. zm.).

Informacje zawarte w opracowaniu przygotowane zostały na podstawie danych pochodzących z:

- Załącznika nr 4 „Poradnictwo zawodowe i informacja zawodowa, pomoc w aktywnym poszukiwaniu pracy (kluby pracy), szkolenia bezrobotnych, poszukujących pracy oraz pracowników w wieku 45 lat i powyżej, staż i przygotowanie zawodowe dorosłych” do sprawozdania MPiPS-01 za 2010 r.,

- Załącznika nr 6 „Uczestnictwo w aktywnych programach rynku pracy w okresie sprawozdawczym, uczestnictwo w aktywnych programach rynku pracy w końcu okresu sprawozdawczego” do sprawozdania MPiPS-01 za 2010 r. oraz

- Sprawozdania o instytucjonalnej obsłudze rynku pracy MPiPS-06.

Pomoc w aktywnym poszukiwaniu pracy świadczona jest zarówno przez powiatowe urzędy pracy w ramach funkcjonujących w nich klubów pracy, jak i przez centra informacji

i planowania kariery zawodowej wojewódzkich urzędów pracy. Wśród form tej pomocy wyróżnia się m.in. uczestnictwo w szkoleniu z zakresu umiejętności aktywnego poszukiwania pracy (szkolenie w klubie pracy realizowane w powiatowych urzędach pracy, instytucjach i organizacjach, którym powiatowy urząd pracy zlecił wykonanie usługi oraz w instytucjach i organizacjach współpracujących z powiatowym urzędem pracy) oraz uczestnictwo w zajęciach aktywizacyjnych (realizowanych przez centra informacji i planowania kariery zawodowej wojewódzkich urzędów pracy, powiatowe urzędy pracy, instytucje i organizacje, którym powiatowy urząd pracy zlecił wykonanie usługi lub z nim współpracujące). Trzecia z form, polegająca na udostępnieniu informacji i elektronicznych baz danych służących uzyskaniu umiejętności poszukiwania pracy oraz samozatrudnieniu, nie podlega rejestracji i nie obrazują jej żadne dane statystyczne, którymi można byłoby się posłużyć.

W Części 1 opracowania przedstawione zostały dane dotyczące osób korzystających z pomocy w aktywnym poszukiwaniu pracy (w podziale na płeć, wiek, wykształcenie, staż pracy oraz długość pozostawiania bez zatrudnienia) oraz pracowników urzędów pracy odpowiedzialnych za jej realizację. W Części 2 znajdują się dane dotyczące efektywności form pomocy w aktywnym poszukiwaniu pracy mierzonej na podstawie liczby osób, które po skorzystaniu ze szkoleń z zakresu umiejętności poszukiwania pracy albo z zajęć aktywizacyjnych znalazły zatrudnienie lub zdecydowały się na rozpoczęcie szkolenia zawodowego.

1. Organizatorzy i uczestnicy szkoleń z zakresu umiejętności aktywnego poszukiwania pracy oraz zajęć aktywizacyjnych

Usługa pomocy w aktywnym poszukiwaniu pracy realizowana była w 2010 roku przez 341 powiatowych urzędów pracy, 35 instytucji i organizacji, którym powiatowy urząd pracy zlecił realizację tej usługi oraz 17 instytucji i organizacji współpracujących z powiatowym urzędem pracy. Zajęcia aktywizacyjne prowadzone były również przez 51 centrów informacji i planowania kariery zawodowej.

Z pomocy w aktywnym poszukiwaniu pracy skorzystało w 2010 roku ogółem **140 931** osób. Oznacza to wzrost (13,6%) w stosunku do roku poprzedniego, gdy liczba ta wynosiła 124 072. Wśród ogółu uczestników 95,6% stanowili bezrobotni (134 659 osób).

W szkoleniach z zakresu aktywnego poszukiwania pracy udział wzięły **22 962** osoby. W porównaniu do 2009 roku (19 947 osób) nastąpił wzrost o 15,1%. Bezrobotni stanowili 95,6% ogółu uczestników (134 659 osób).

W zajęciach aktywizacyjnych uczestniczyło **117 969** osób, z czego 95,2% stanowili bezrobotni (112 299 osób). Poszukujący pracy stanowili 2,5% uczestników zajęć aktywizacyjnych (2 964 osób). Udział w zajęciach wzięły również 22 osoby objęte programem zwolnień monitorowanych. W roku poprzednim ani jedna osoba objęta programem zwolnień monitorowanych nie uczestniczyła w jednej lub drugiej formie pomocy w aktywnym poszukiwaniu pracy. Liczba osób uczestniczących w zajęciach aktywizacyjnych wzrosła w 2010 roku w stosunku do roku poprzedniego o 13,2% (w 2009 roku w zajęciach uczestniczyło 104 125 osób).

Osoby, które z zajęć aktywizacyjnych skorzystały w centrach informacji i planowania kariery zawodowej stanowiły 8,1% uczestników, a więc proporcje nie zmieniły się w stosunku do roku poprzedniego (wówczas - również 8,1%).

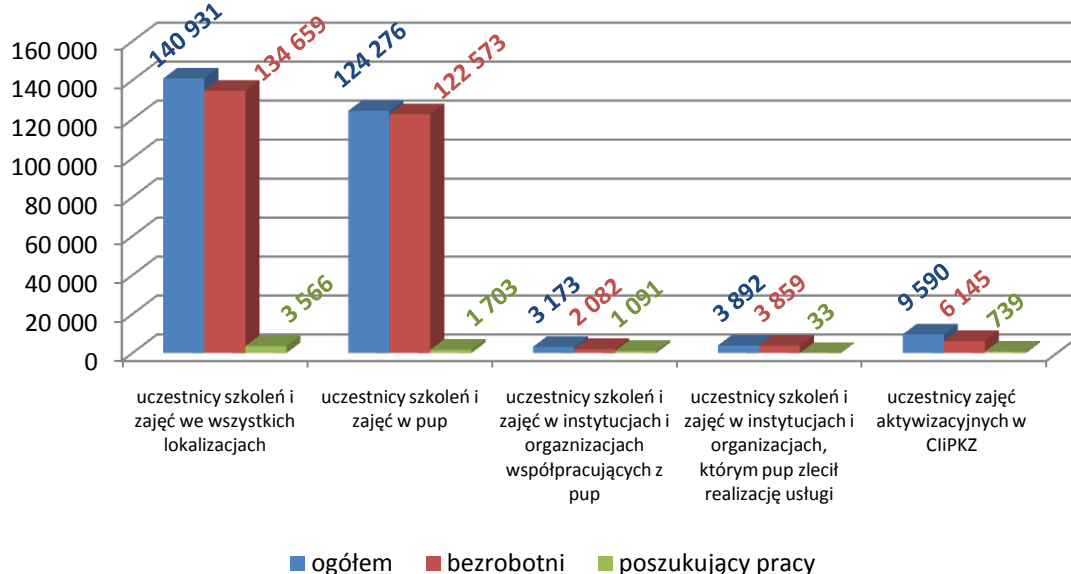
Dane dotyczące liczby osób, które w 2010 roku uczestniczyły w szkoleniach z zakresu umiejętności aktywnego poszukiwania pracy oraz w zajęciach aktywizacyjnych w różnych instytucjach przedstawia Tabela A.

Tabela A. Organizatorzy i uczestnicy szkoleń z zakresu umiejętności poszukiwania pracy oraz zajęć aktywizacyjnych w 2010 r.

Wyszczególnienie		Liczba instytucji	Liczba uczestników szkoleń	W tym:		Liczba uczestników zajęć	W tym:			
				Bezrobotni	Poszukujący pracy		Bezrobotni	Poszukujący pracy	Objęci programem zwolnień monitorowanych	Inni
Ogółem			22962	22360	602	117969	112299	2964	22	2684
Zorganizowane przez	PUP samodzielnie	341	20573	20440	133	103703	102133	1570	x	x
	Instytucje i organizacje współpracujące z PUP	17	836	370	466	2337	1712	625	x	x
	Instytucje i organizacje, którym PUP zlecił ich realizację	35	1553	1550	3	2339	2309	30	x	x
Centra Informacji i Planowania Kariery Zawodowej		x	x	x	x	9590	6145	739	22	2684

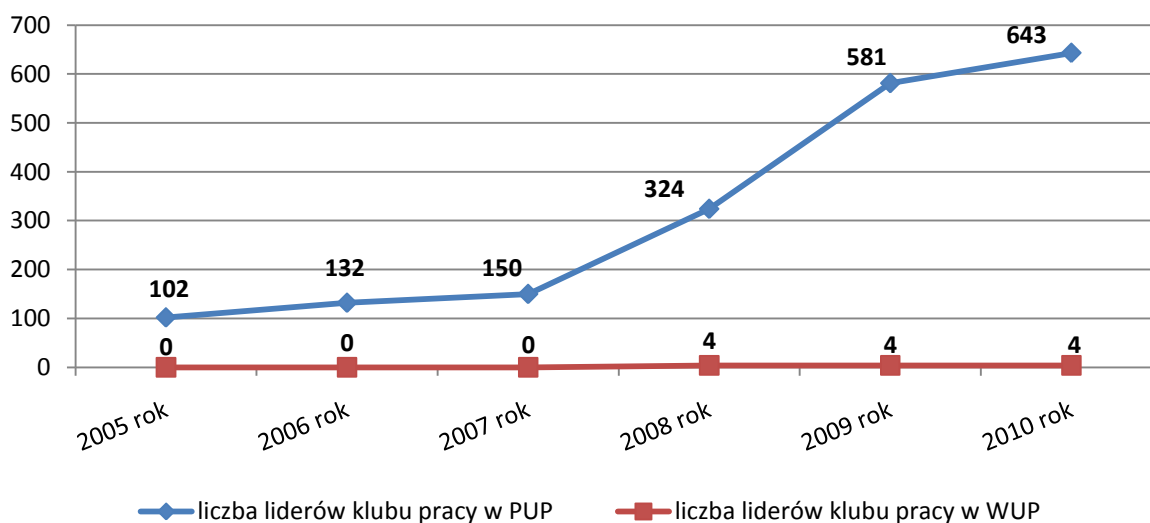
Na Wykresie 1 przedstawione zostały dane nt. łącznej liczby osób, które w 2010 roku skorzystały ze szkoleń z zakresu umiejętności aktywnego poszukiwania pracy oraz z zajęć aktywizacyjnych.

Wykres 1. Uczestnicy szkoleń z zakresu umiejętności aktywnego poszukiwania pracy oraz zajęć aktywizacyjnych w 2010 r.



Pod koniec 2010 roku w powiatowych oraz w wojewódzkich urzędach pracy zatrudnionych było **643** liderów klubu pracy, z czego jedynie 4 zatrudnionych było przez urzędy szczebla wojewódzkiego. Liczba liderów klubu pracy zatrudnionych w wojewódzkich urzędach pracy utrzymuje się na stałym poziomie (4 osoby) od 2008 r., natomiast liczba liderów klubu pracy – pracowników powiatowych urzędów pracy rośnie już od roku 2005. W 2005 roku było ich 102, w 2006 – 132, w 2007 – 150, w 2008 – 324, a w 2009 - 582. Zmiany te obrazuje Wykres 2 zamieszczony poniżej. Tendencja wzrostowa utrzymała się w roku 2010, kiedy w urzędach pracy zatrudnionych było o 58 liderów klubu pracy więcej niż w roku poprzednim (wzrost o 9,9%), jednak wzrost ten nie był już tak duży, jak w latach poprzednich.

Wykres 2. Zatrudnienie na stanowisku lidera klubu pracy w latach 2005 - 2010



Najliczniejszą grupę liderów klubu pracy zatrudniały powiatowe urzędy pracy z województwa śląskiego (75 osób). Najmniejsza liczba liderów klubu pracy zatrudnionych była w województwie opolskim (14 osób).

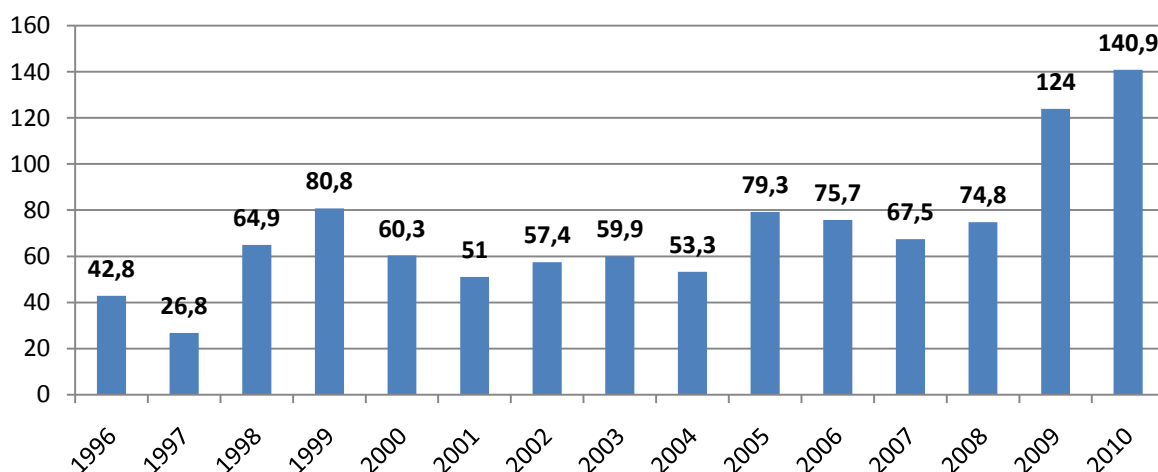
Tabela B przedstawia szczegółowe informacje dotyczące liczby liderów klubów pracy w poszczególnych województwach oraz zmiany, jakie zaszły w tym zakresie w porównaniu do 2009 roku. W dwóch województwach odnotowano w 2010 roku spadek liczby liderów klubu pracy: w województwie kujawsko-pomorskim o 4 osoby, a w województwie wielkopolskim o 2 osoby.

Tabela B. Liczba liderów pracy zatrudnionych w PUP i CiPKZ w 2009 i 2010 r.

Liczba liderów klubu pracy			Wzrost/Spadek
Województwo	2009	2010	2009 do 2010
Dolnośląskie	52	64	+23%
Kujawsko-pomorskie	46	42	-8,7%
Lubelskie	40	41	+2,5%
Lubuskie	25	26	+4%
Łódzkie	34	41	+20,5%
Małopolskie	35	42	+20%
Mazowieckie	44	55	+25%
Opolskie	13	14	+7,8%
Podkarpackie	36	41	+13,9%
Podlaskie	16	19	+18,75%
Pomorskie	25	32	+28%
Śląskie	74	75	+1,3%
Świętokrzyskie	17	21	+23,5%
Warmińsko-mazurskie	34	35	+2,9%
Wielkopolskie	53	51	-3,7%
Zachodniopomorskie	41	44	+7,3%
Polska	585	643	+9,9%

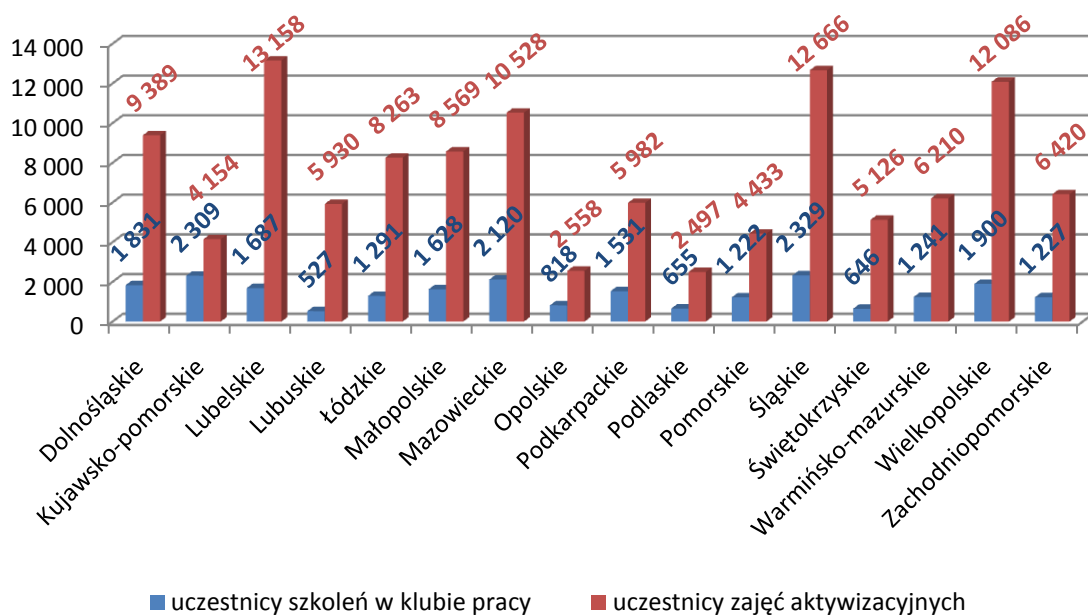
Wykres 3 przedstawia dane dotyczące liczby uczestników szkoleń z zakresu umiejętności aktywnego poszukiwania pracy oraz zajęć aktywizacyjnych w latach 1996 – 2010. W latach 1997 - 1999 liczba osób uczestniczących w szkoleniach z zakresu umiejętności aktywnego poszukiwania pracy oraz w zajęciach aktywizacyjnych rosła, w latach 2000 - 2008 ulegała okresowym zmianom. W 2009 roku nastąpił znaczny wzrost liczby uczestników. Tendencja wzrostowa utrzymała się w 2010 roku.

Wykres 3. Liczba uczestników szkoleń z zakresu umiejętności aktywnego poszukiwania pracy oraz zajęć aktywizacyjnych w latach 1996-2010



Wykres 4 przedstawia dane dotyczące liczby uczestników szkoleń z zakresu umiejętności aktywnego poszukiwania pracy oraz zajęć aktywizacyjnych w podziale na województwa.

Wykres 4. Liczba uczestników szkoleń z zakresu umiejętności aktywnego poszukiwania pracy oraz zajęć aktywizacyjnych w poszczególnych województwach



Dwie tabeli zamieszczone poniżej prezentują procentowy wzrost lub spadek liczby uczestników szkoleń z zakresu umiejętności aktywnego poszukiwania pracy oraz zajęć aktywizacyjnych w 2010 roku, w stosunku do roku 2009.

Tabela C. Liczba uczestników szkolenia z zakresu umiejętności aktywnego poszukiwania pracy w 2009 i 2010 r. (wg województw)

Liczba uczestników szkoleń w klubie pracy			Wzrost/Spadek
Województwo	2009	2010	2009 do 2010
Dolnośląskie	1 620	1 831	+13,1%
Kujawsko-pomorskie	2 041	2 309	+13,1
Lubelskie	1 323	1 687	+27,5%
Lubuskie	524	527	+0,6%
Łódzkie	1 189	1 291	+8,6%
Małopolskie	1 498	1 628	+8,7%
Mazowieckie	1 405	2 120	+50,1%
Opolskie	692	818	+18,2%
Podkarpackie	1 620	1 531	-5,5%
Podlaskie	553	655	+18,4%
Pomorskie	1 600	1 222	-23,6%
Śląskie	2 006	2 329	+16,1%
Świętokrzyskie	498	646	+29,7%
Warmińsko-mazurskie	1 055	1 241	+17,6%
Wielkopolskie	1 226	1 900	+55%
Zachodniopomorskie	1 097	1 227	+11,8
Polska	19 947	22 962	+15,1%

Tabela D. Liczba uczestników zajęć aktywizacyjnych w 2009 i 2010 r. (wg województw).

Liczba uczestników zajęć aktywizacyjnych			Wzrost/Spadek
Województwo	2009	2010	2009 do 2010
Dolnośląskie	9 766	9 389	-3,9%
Kujawsko-pomorskie	4 112	4 154	+1%
Lubelskie	10 996	13 158	+19,7%
Lubuskie	5 415	5 930	+9,5%
Łódzkie	7 175	8 263	+15,2%
Małopolskie	7 571	8 569	+0,2%
Mazowieckie	7 933	10 528	+32,7%
Opolskie	2 310	2 558	+10,7%
Podkarpackie	4 026	5 982	+49
Podlaskie	2 196	2 497	+13,7%
Pomorskie	3 605	4 433	+22,9%
Śląskie	11 534	12 666	+9,8%
Świętokrzyskie	5 018	5 126	+2,1%
Warmińsko-mazurskie	6 462	6 210	-3,9%
Wielkopolskie	11 334	12 086	+6,6%
Zachodniopomorskie	4 672	6 420	+37,4%
Polska	104 125	117 969	+13,3%

Największy wzrost liczby uczestników szkoleń z zakresu umiejętności aktywnego poszukiwania pracy odnotowano w województwie wielkopolskim (wzrost o 55%). Niewiele mniejszy wzrost odnotowano w województwie mazowieckim (wzrost o 50%). Największy spadek liczby uczestników zanotowano w województwie pomorskim (spadek o ponad 20%).

Największy wzrost liczby uczestników zajęć aktywizacyjnych zanotowano w województwie podkarpackim (wzrost o niemal 50%). Spadki zanotowano jedynie w wojewódz-

twie dolnośląskim oraz warmińsko-mazurskim (w obu przypadkach spadek nie przekroczył 4%).

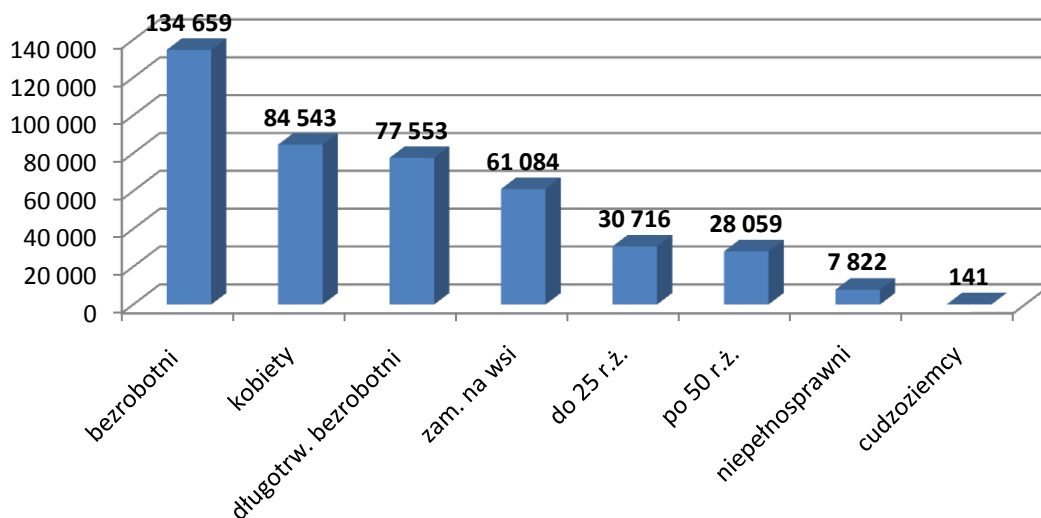
2. Struktura grupy uczestników szkolenia w zakresie aktywnego poszukiwania pracy oraz zajęć aktywizacyjnych

Poniżej przedstawione zostały informacje na temat struktury uczestników szkoleń z zakresu umiejętności aktywnego poszukiwania pracy oraz uczestników zajęć aktywizacyjnych z uwzględnieniem takich kategorii jak wykształcenie, wiek, płeć, miejsce zamieszkania, staż pracy oraz długość pozostawania bez pracy. Znajdują się tu również informacje o udziale osób niepełnosprawnych czy cudzoziemców w szkoleniach i zajęciach.

2.1. Wybrane kategorie bezrobotnych uczestniczących w szkoleniu z zakresu umiejętności aktywnego poszukiwania pracy oraz w zajęciach aktywizacyjnych

Na Wykresie 5 przedstawiono łącznie dane dotyczące wybranych kategorii osób bezrobotnych uczestniczących w obu omawianych w opracowaniu formach pomocy w aktywnym poszukiwaniu pracy w 2010 roku.

Wykres 5. Wybrane kategorie bezrobotnych uczestniczących w szkoleniu z zakresu umiejętności aktywnego poszukiwania pracy oraz w zajęciach aktywizacyjnych



Udział poszczególnych kategorii osób bezrobotnych w ogólnej liczbie bezrobotnych uczestników szkoleń z zakresu umiejętności aktywnego poszukiwania pracy oraz zajęć aktywizacyjnych kształtował się w 2010 roku następująco:

- kobiety – 62,8%

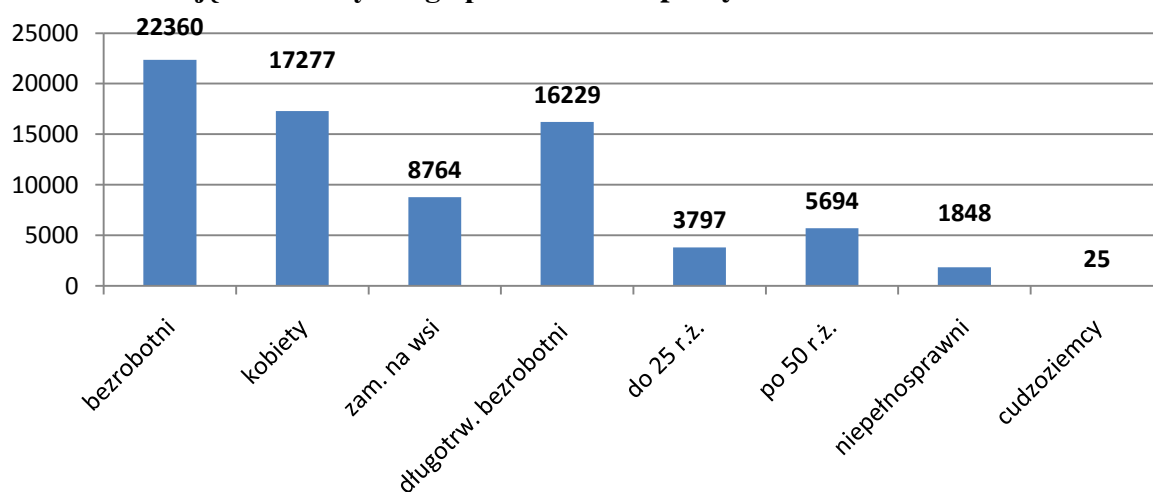
- długotrwale bezrobotni – 57,6%
- zamieszkali na wsi – 45,4%
- osoby do 25 roku życia – 22,8%
- osoby po 50 roku życia – 20,8%
- niepełnosprawni – 5,8%
- cudzoziemcy – 0,1%

Kobiety stanowiły większy niż mężczyźni odsetek wśród osób bezrobotnych korzystających z pomocy w aktywnym poszukiwaniu pracy. W stosunku do roku poprzedniego liczba kobiet zwiększyła się o 5 330 osób, tj. o 6,7%. Jednocześnie, zmniejszyła się nieznacznie różnica między liczbą kobiet a liczbą mężczyzn (w 2009 roku kobiety stanowiły 66,2% uczestników). Podobnie jak w zeszłym roku, długotrwale bezrobotni stanowili ponad połowę bezrobotnych uczestników. W porównaniu z 2009 rokiem ich liczba była większa o 10 378 osób, tj. zwiększyła się o 15,4%. Nieliczną grupę tworzyli uczestnicy niepełnosprawni – ich liczba zwiększyła się jednak w stosunku do roku poprzedniego o 459 osób, tj. o 5,9%. Pomimo wzrostu procentowego, w 2010 roku niepełnosprawni stanowili mniejszy odsetek bezrobotnych uczestników (5,8%), niż w roku poprzednim (8,3%).

W stosunku do 2009 roku, w 2010 roku nastąpił również wzrost liczby uczestników w innych kategoriach. W szkoleniach i zajęciach wzięło udział o 6 645 więcej osób zamieszkałych na wsi (wzrost o 12,2%), 4 681 więcej osób poniżej 25 roku życia (wzrost o 18%), 2 927 więcej osób po 50 roku życia (wzrost o 11,6%). Niewielkie zmiany odnotowano również w liczbie cudzoziemców - wzrosła o 30 osób w stosunku do ubiegłego roku, co nie przełożyło się na zwiększenie udziału procentowego tej kategorii osób w ogólnej liczbie bezrobotnych uczestników.

Wykres 6 obrazuje dane ilościowe dotyczące wybranych kategorii osób bezrobotnych, które w 2010 roku uczestniczyły w szkoleniach z zakresu umiejętności aktywnego poszukiwania pracy.

Wykres 6. Wybrane kategorie bezrobotnych uczestniczących w szkoleniach z zakresu umiejętności aktywnego poszukiwania pracy w 2010 r.



Procentowy udział poszczególnych kategorii osób bezrobotnych w ogólnej liczbie bezrobotnych uczestników szkoleń z zakresu umiejętności aktywnego poszukiwania pracy w 2010 roku kształtował się następująco:

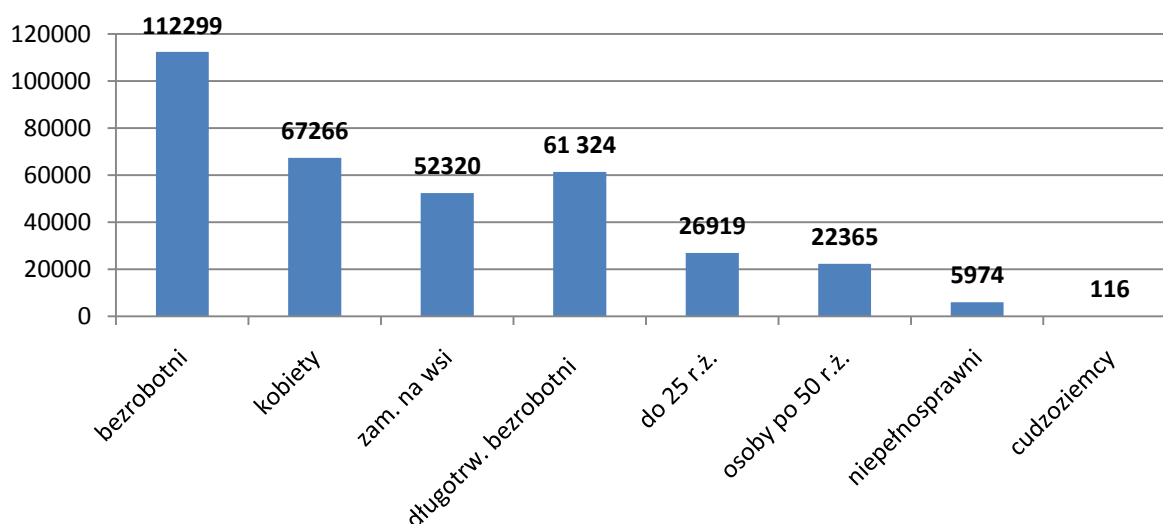
- kobiety - 77,3%
- mieszkańcy wsi - 39,2%
- długotrwale bezrobotni - 72,6%
- osoby do 25 roku życia - 17%
- osoby po 50 roku życia - 25,5%
- niepełnosprawni - 8,3%
- cudzoziemcy - 0,1%.

W porównaniu do roku ubiegłego, zwiększyła się liczba bezrobotnych kobiet uczestniczących w szkoleniach w klubie pracy. W 2010 roku w szkoleniach uczestniczyło o 1 250 bezrobotnych kobiet więcej niż w 2009 roku. Jednocześnie, procentowy udział kobiet zmniejszył się w stosunku do roku poprzedniego, kiedy kobiety stanowiły 81,4% uczestników. Również w innych kategoriach przybyło uczestników. Więcej było uczestników zamieszkałych na wsi (więcej o 688 osób), długotrwale bezrobotnych (więcej o 1 820 osób), osób w wieku do 25 roku życia (więcej o 1 097 osób), osób w wieku powyżej 50 roku życia (więcej o 425 osób), niepełnosprawnych (więcej o 210 osób) oraz cudzoziemców (więcej o 5 osób). Udział procentowy bezrobotnych osób niepełnosprawnych oraz bezrobotnych cudzoziemców w ogólnej liczbie bezrobotnych uczestników nie zmienił się w stosunku do 2009 roku. Zwiększył się udział procentowy osób bezrobotnych w wieku do 25 roku życia (w 2009 roku – 13,7%). Nieznacznie zmniejszył się natomiast udział procentowy osób bezrobotnych

w wieku powyżej 50 roku życia (w 2009 - 26,5%), osób długotrwale bezrobotnych (w 2009 – 73,2%) oraz bezrobotnych mieszkających na wsi (w 2009 – 41%).

Poniższy Wykres 7 przedstawia kategorie bezrobotnych uczestników zajęć aktywizacyjnych zorganizowanych w 2010 roku.

Wykres 7. Wybrane kategorie bezrobotnych uczestników zajęć aktywizacyjnych w 2010 r.



Procentowy udział poszczególnych kategorii osób bezrobotnych w ogólnej liczbie bezrobotnych uczestników zajęć aktywizacyjnych w 2010 roku kształtował się następująco:

- kobiety – 59,9%
- mieszkańcy wsi – 46,9%
- długotrwale bezrobotni – 54,6%
- osoby do 25 roku życia – 24%
- osoby po 50 roku życia – 19,9%
- niepełnosprawni – 5,3%
- cudzoziemcy – 0,1%

Bezrobotne kobiety oraz osoby długotrwale bezrobotne, podobnie jak w roku poprzednim, stanowiły w 2010 roku ponad połowę uczestników zajęć aktywizacyjnych. Jednocześnie, w stosunku do 2009 roku, bezrobotnych kobiet było więcej o 4 080 osób a długotrwale bezrobotnych było więcej o 8 558 osób. Zwiększył się nieco procentowy udział osób długotrwale bezrobotnych w ogólnej liczbie bezrobotnych uczestników (w 2009 roku – 52,8%), natomiast udział bezrobotnych kobiet zmniejszył się (w 2009 roku – 63,2%). Wzrost liczby uczestników odnotowano również w innych kategoriach. Więcej było bezrobotnych zamieszkałych na wsi (więcej o 5 957 osób), osób bezrobotnych w wieku do 25 roku życia (więcej o 3 584 osoby), osób bezrobotnych w wieku powyżej 50 roku życia (więcej o 2 502

osoby), bezrobotnych osób niepełnosprawnych (więcej o 249 osób) oraz bezrobotnych cudzoziemców (więcej o 25 osób). Udział procentowy każdej z tych kategorii w ogólnej liczbie bezrobotnych uczestników nie zmienił się w istotny sposób w stosunku do roku poprzedniego.

Należy zaznaczyć, że ogólna liczba osób bezrobotnych, które wzięły udział w zajęciach aktywizacyjnych w 2010 roku zwiększyła się w stosunku do roku poprzedniego o 12,3%.

2.2. Struktura grupy uczestników szkolenia z zakresu umiejętności aktywnego poszukiwania pracy

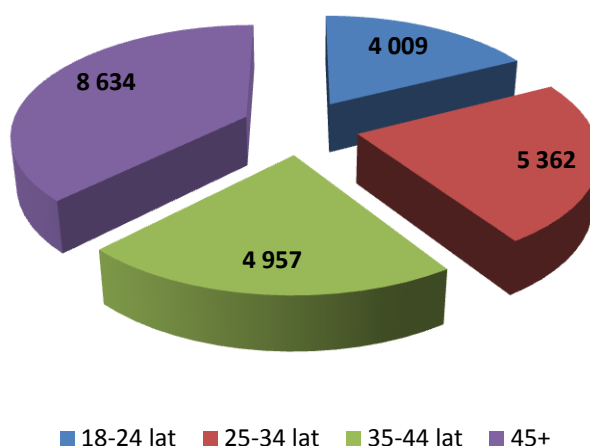
Wykresy zamieszczone w tej części opracowania obrazują strukturę grupy uczestników szkolenia z zakresu umiejętności aktywnego poszukiwania pracy w podziale na wiek, wykształcenie, staż pracy oraz czas pozostawania bez pracy. Przedstawione tu dane liczbowe obejmują zarówno uczestników bezrobotnych jak i poszukujących pracy (łącznie – 22 962 osoby).

Procentowy udział poszczególnych grup osób kształtował się następująco:

Według wieku -

Grupa osób w wieku 45+ stanowiła 37,6% uczestników szkoleń (8 634 osoby). Uczestnicy w wieku 35 – 44 lata stanowili 21,6% (4 957 osób), uczestnicy w wieku 25 – 34 lata stanowili 23,4% (5 362 osoby), natomiast uczestnicy w wieku 18 – 24 lata stanowili 17,5% ogółu uczestników (4 009 osób). Udział poszczególnych grup wiekowych przedstawia Wykres 8.

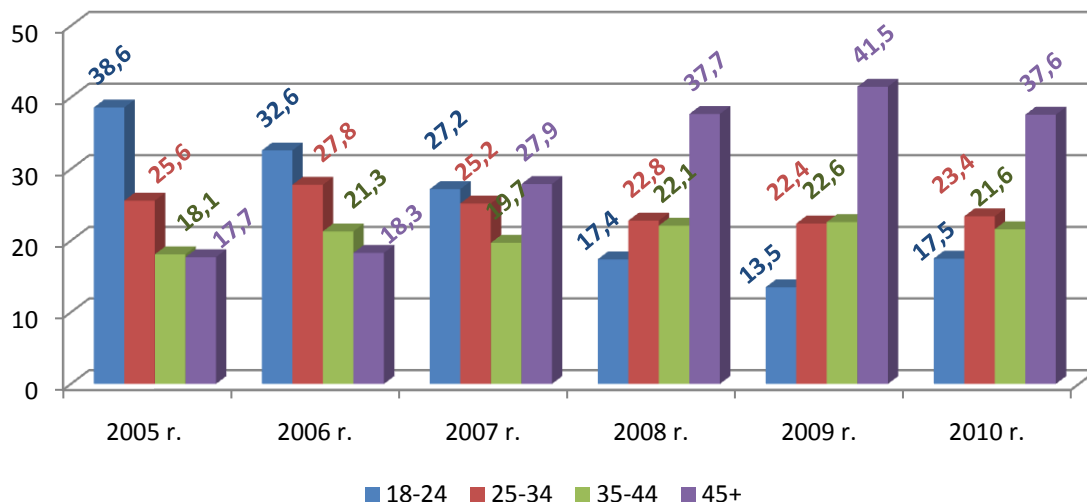
Wykres 8. Uczestnicy szkolenia z zakresu umiejętności aktywnego poszukiwania pracy w 2010 r. wg wieku



Szczegółowe informacje na temat udziału poszczególnych grup wiekowych w szkoleniach z zakresu umiejętności aktywnego poszukiwania pracy w ostatnich sześciu latach

przedstawione zostały na Wykresie 9. W okresie tym, wyraźnie wzrósł udział osób w wieku 45+, zmalał natomiast udział najmłodszych uczestników – osób w wieku 18-24 lata.

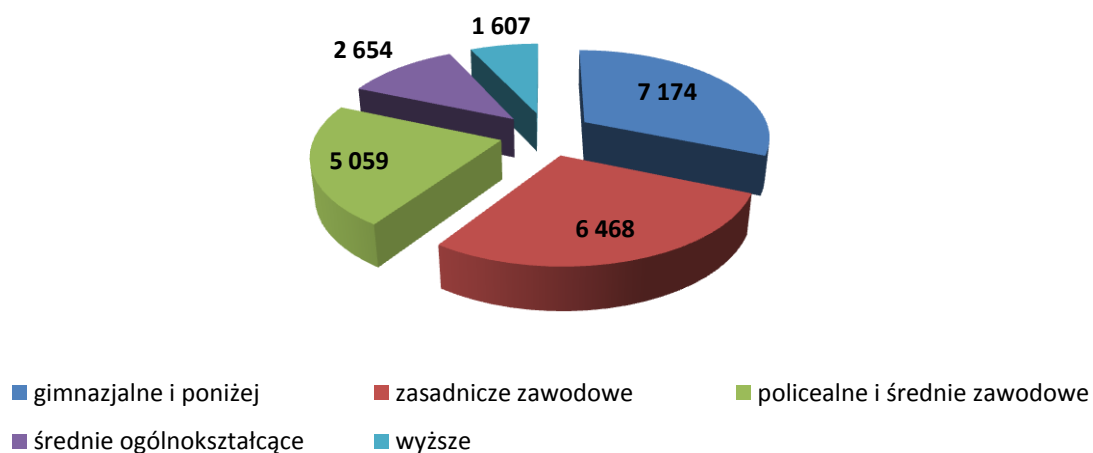
Wykres 9. Procentowy udział osób uczestniczących w szkoleniu w zakresie aktywnego poszukiwania pracy w latach 2005-2010 wg wieku



Według poziomu wykształcenia -

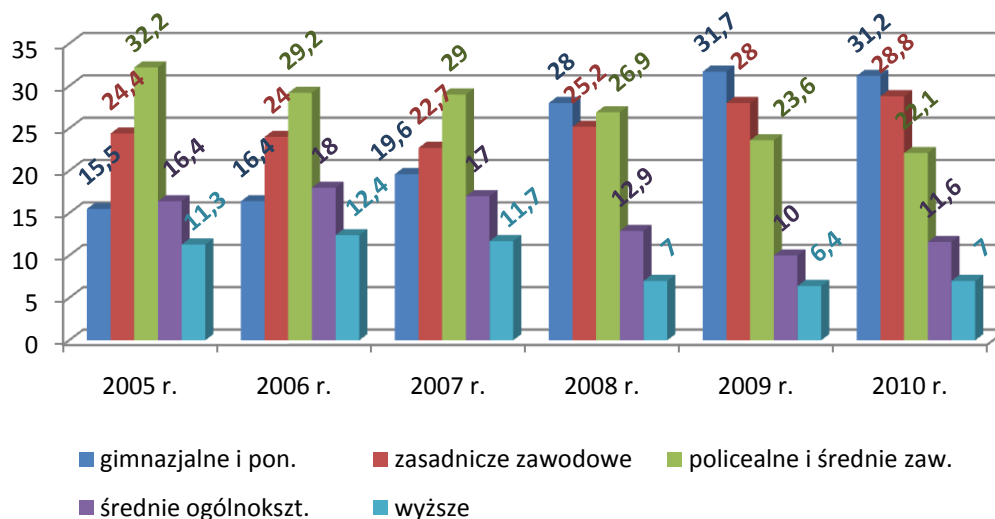
Wśród uczestników szkoleń, podobnie jak w 2009 roku, najliczniejszą grupę – 31,2% - stanowiły osoby z wykształceniem gimnazjalnym i poniżej (7 174 osoby). Wielu było również – 28,1% - uczestników z wykształceniem zasadniczym zawodowym (6 468 osób) oraz – 22,1% - z wykształceniem policealnym i średnim zawodowym (5 059 osób). Osoby z wykształceniem średnim ogólnokształcącym stanowiły 11,6% uczestników (2 654 osoby), a osoby z wykształceniem wyższym – 7% (1 607 osób). Poniższy Wykres 10 przedstawia dane liczbowe dotyczące poszczególnych grup z tej kategorii.

Wykres 10. Uczestnicy szkolenia z zakresu umiejętności aktywnego poszukiwania pracy w 2010 r. wg poziomu wykształcenia



Szczegółowe dane procentowe dotyczące uczestnictwa osób o różnym poziomie wykształcenia w szkoleniach z zakresu umiejętności aktywnego poszukiwania pracy w latach 2005-2010 ukazuje zamieszczony poniżej Wykres 11.

Wykres 11. Procentowy udział osób uczestniczących w szkoleniu z zakresu umiejętności aktywnego poszukiwania pracy w latach 2005-2010 wg poziomu wykształcenia

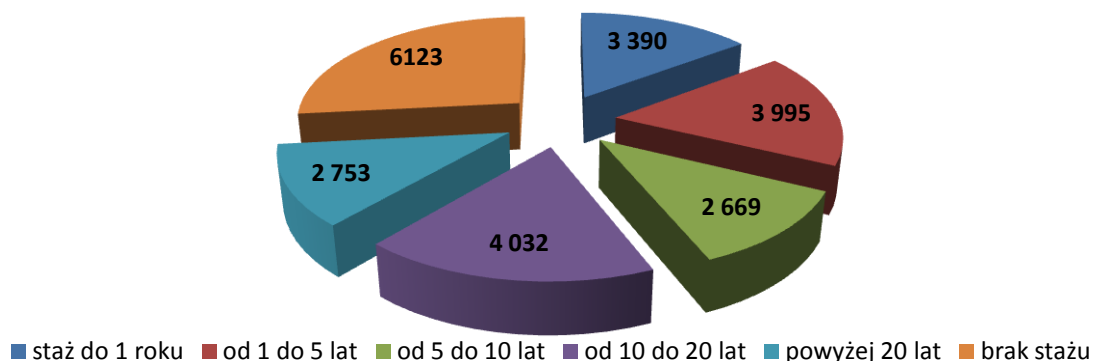


Począwszy od 2005 roku, notowano wzrost udziału procentowego osób z najniższym wykształceniem, tj. gimnazjalnym i poniżej, w ogólnej liczbie uczestników, jednak odsetek ten pozostał w 2010 roku na podobnym poziomie, co w roku poprzednim. Proporcje w innych kategoriach wykształcenia niemal nie zmieniły się w stosunku do 2009 roku.

Według stażu pracy -

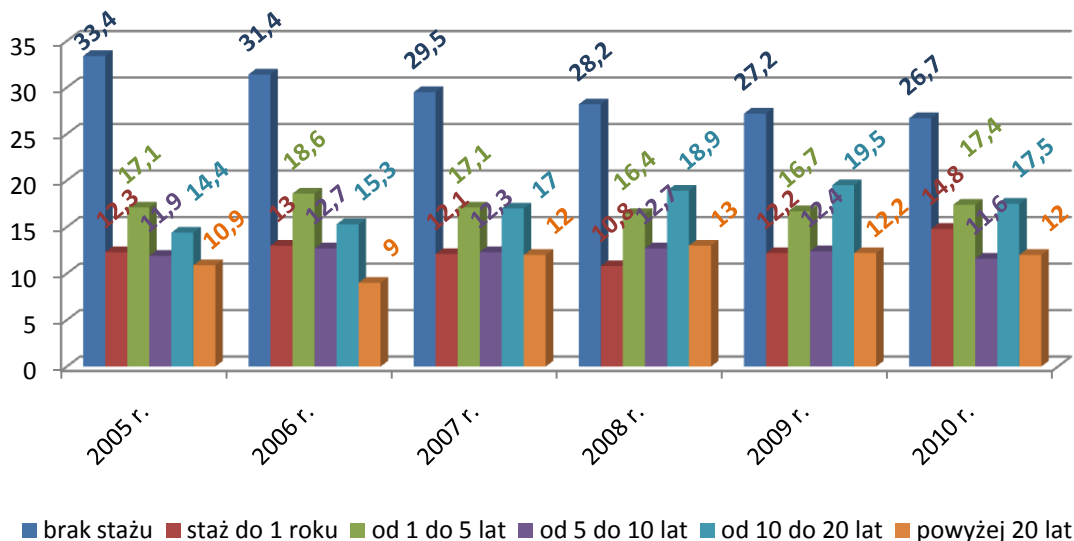
Wśród uczestników szkolenia w zakresie aktywnego poszukiwania pracy najliczniejszą grupę – 26,7% - stanowiły osoby nie posiadające stażu zawodowego (6 123 osoby). Odsetek osób w innych grupach kształtował się następująco: 14,8% stanowiły osoby ze stażem do 1 roku – 3 390 osób, 17,4% - osoby ze stażem od 1 roku do 5 lat – 3 995 osób, 11,6% - osoby ze stażem od 5 do 10 lat – 2 669 osób, 17,5% - osoby ze stażem od 10 do 20 lat – 4 032 osoby, 12% - osoby ze stażem powyżej 20 lat – 2 753 osoby. Dane te obrazuje zamieszczony poniżej Wykres 12.

Wykres 12. Uczestnicy szkoleń z zakresu umiejętności aktywnego poszukiwania pracy w 2010 r. wg stażu pracy



Wykres 13 przedstawia porównanie udziału osób uczestniczących w szkoleniach z zakresu umiejętności aktywnego poszukiwania pracy w latach 2005 - 2010 z uwzględnieniem stażu pracy. W stosunku do 2009 roku, nie nastąpiły tu znaczące zmiany w strukturze uczestników.

Wykres 13. Procentowy udział osób uczestniczących w szkoleniu z zakresu umiejętności aktywnego poszukiwania pracy w latach 2005-2010 wg stażu pracy

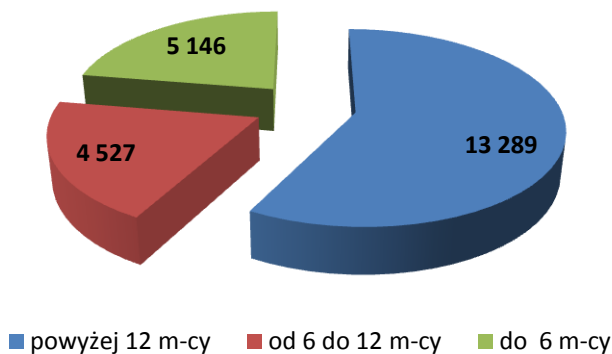


Według czasu pozostawania bez pracy -

Wśród osób uczestniczących w szkoleniach dominującą grupę, podobnie jak w latach poprzednich, tworzyły osoby pozostające bez pracy dłużej niż 12 miesięcy (13 289 osób). W stosunku do 2009 roku udział procentowy tej grupy osób w ogólnej liczbie uczestników zmalał dość znacznie – z 74,7% w 2009 roku do 57,9% w 2010 roku. Osoby pozostające bez pracy od 6 do 12 miesięcy stanowiły 19,7% uczestników (4 527 osób), a osoby pozostające

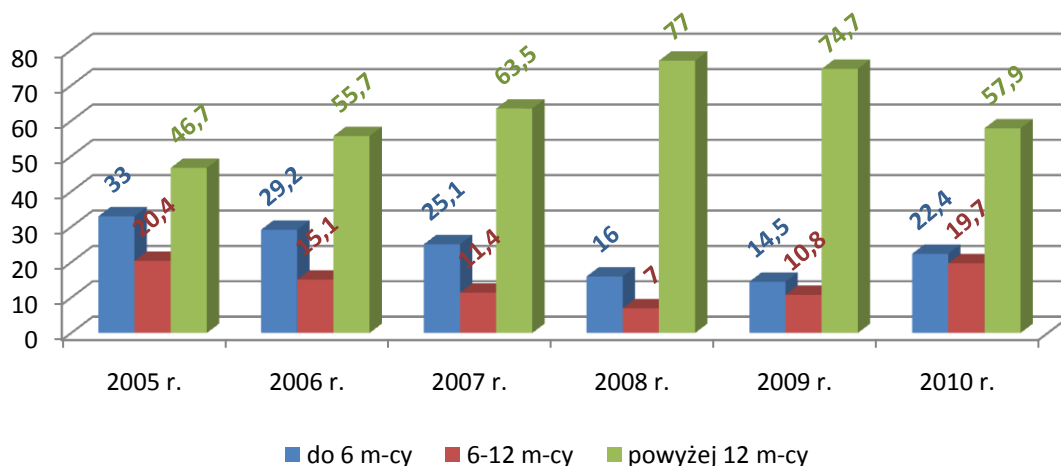
bez pracy krócej niż 6 miesięcy - 22,4% uczestników (5 146 osób). Dane te zobrazowane są przez zamieszczony poniżej Wykres 14.

Wykres 14. Uczestnicy szkoleń z zakresu umiejętności aktywnego poszukiwania pracy w 2010 r. wg czasu pozostawania bez pracy



Rok 2010 odbiega od tendencji obserwowanej w ostatnich dwóch latach, kiedy wyraźnie dominującą grupę stanowiły osoby pozostające bez pracy od ponad 12 miesięcy. Osoby te pozostały, co prawda, najliczniejszą grupą uczestników, jednak w stosunku do ogólnej liczby uczestników, wzrósł procentowy udział osób z dwóch pozostałych kategorii – tj. osób pozostających bez pracy krócej niż 6 miesięcy oraz osób pozostających bez pracy od 6 do 12 miesięcy.

Wykres 15. Procentowy udział osób uczestniczących w szkoleniu z zakresu umiejętności aktywnego poszukiwania pracy w latach 2005–2010 wg czasu pozostawania bez pracy



2.3. Struktura grupy uczestników zajęć aktywizacyjnych

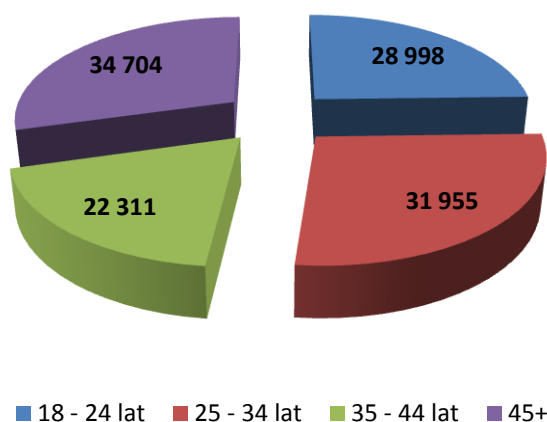
Kolejne wykresy ukazują strukturę grupy uczestników zajęć aktywizacyjnych w podziale na kategorie: wiek, poziom wykształcenia, staż pracy, długość pozostawania bez zatrudnienia.

Procentowy udział poszczególnych grup uczestników kształtował się następująco:

Według wieku -

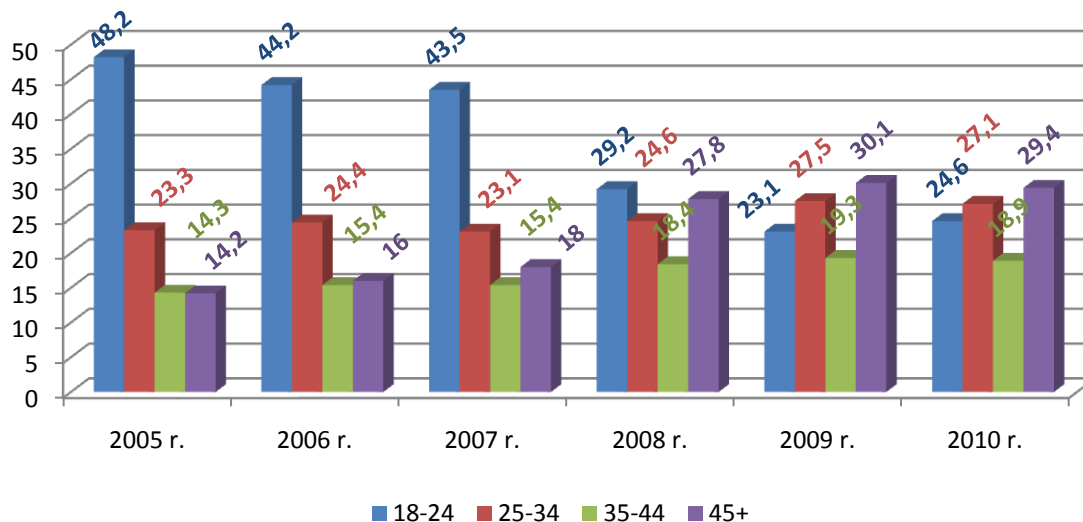
Najliczniejszą grupę – 29,4% - stanowiły osoby w wieku powyżej 45 roku życia (34 704 osoby). Nieznacznie mniejszy odsetek uczestników – 27,1% - stanowiły osoby w wieku 25-34 lata (31 955 osób). Osoby między 18 a 24 rokiem życia stanowiły 24,6% uczestników (28 998 osób), a osoby w wieku od 35 do 44 lat – 18,9% uczestników (22 311 osób). Dane te obrazuje zamieszczony niżej Wykres 17.

Wykres 17. Uczestnicy zajęć aktywizacyjnych w 2010 r. wg wieku



Jak widać, procentowy rozkład poszczególnych kategorii wiekowych w ogólnej liczbie uczestników kształtuje się dość równomiernie, a tendencja ta - co obrazuje poniższy Wykres 18 – utrzymuje się od 2008 roku.

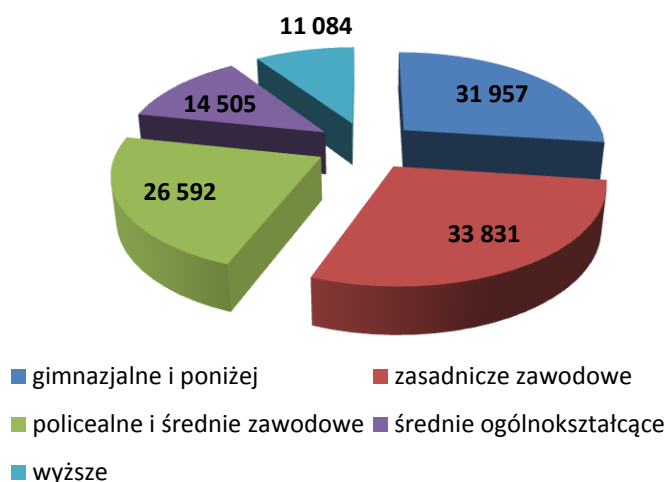
Wykres 18. Procentowy udział osób uczestniczących w zajęciach aktywizacyjnych w latach 2005-2010 wg wieku



Według poziomu wykształcenia –

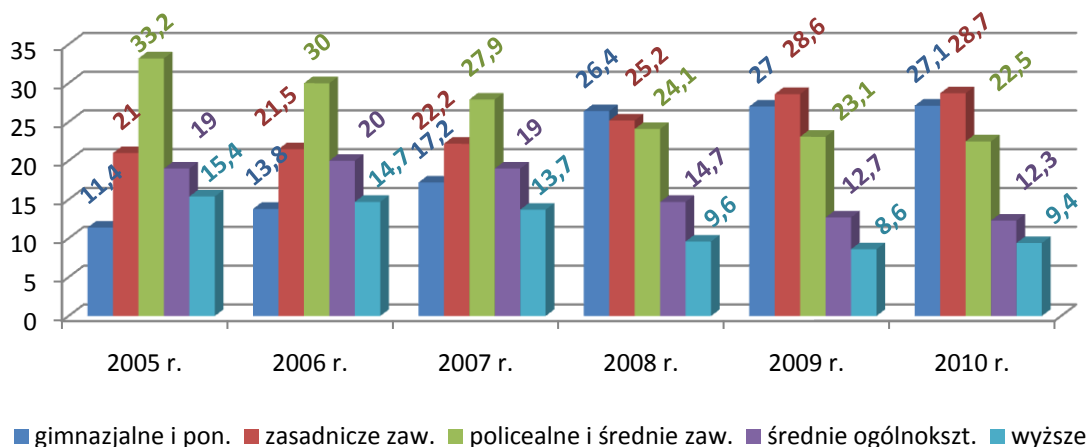
Wśród uczestników zajęć aktywizacyjnych przeważały osoby z wykształceniem zasadniczym zawodowym, które stanowiły 28,7% uczestników (33 831 osób). Nieznacznie mniej – 27,1% - było osób z wykształceniem gimnazjalnym i poniżej (31 957 osób). Wśród innych uczestników proporcje rozkładały się następująco: 22,5% stanowiły osoby z wykształceniem policealnym i średnim zawodowym (25 592 osoby), 12,3% - osoby z wykształceniem średnim ogólnokształcącym (14 505 osób), 9,4% - osoby z wykształceniem wyższym (11 084 osoby). Przedstawione dane obrazuje Wykres 19.

Wykres 19. Uczestnicy zajęć aktywizacyjnych w 2010 r. wg poziomu wykształcenia



Od 2005 roku systematycznie spada procentowy udział osób z wykształceniem policealnym i średnim zawodowym oraz osób z wykształceniem średnim ogólnokształcącym w ogólnej liczbie uczestników zajęć aktywizacyjnych. Wzrasta natomiast udział osób z wykształceniem zasadniczym zawodowym oraz gimnazjalnym i niższym.

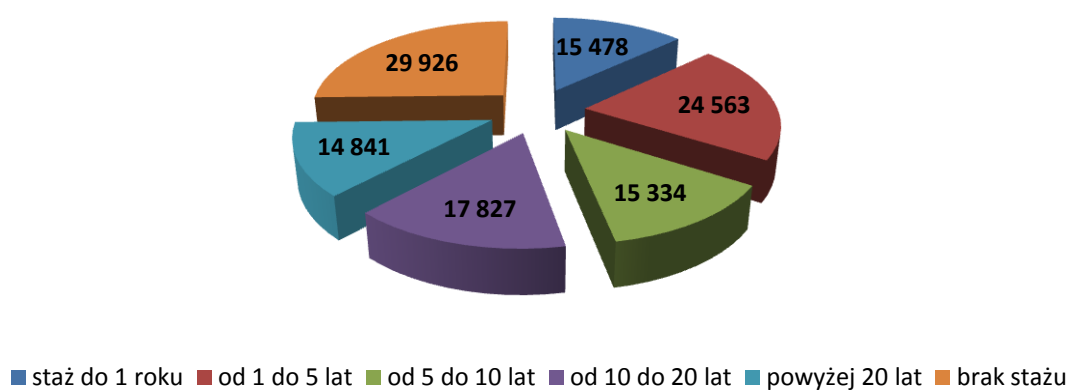
Wykres 20. Procentowy udział osób uczestniczących w zajęciach aktywizacyjnych w latach 2005-2010 wg poziomu wykształcenia



Według stażu pracy –

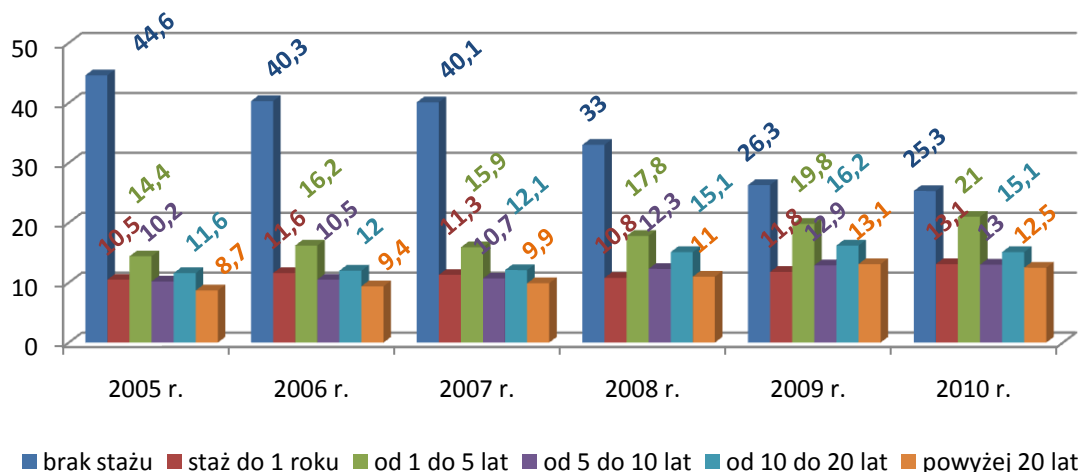
W kategorii „staż pracy” dominowały osoby, które nie posiadały żadnego stażu zawodowego. Stanowiły one 25,4% uczestników (29 926 osób). Udział innych grup osób w tej kategorii kształtował się następująco: 13,1% stanowiły osoby ze stażem do 1 roku (15 478 uczestników), 21% - osoby ze stażem od 1 roku do 5 lat (24 563 uczestników), 13% - osoby ze stażem od 5 do 10 lat (15 334 uczestników), 15,1% - osoby ze stażem pracy od 10 do 20 lat (17 827 uczestników), a 12,5% - osoby ze stażem powyżej 20 lat (14 841 uczestników). Dane te obrazuje Wykres 21.

Wykres 21. Uczestnicy zajęć aktywizacyjnych w 2010 r. wg stażu pracy



Kolejny wykres (Wykres 22) obrazuje zmiany w rozkładzie procentowym poszczególnych grup w kategorii „staż pracy”, jakie zachodziły między rokiem 2005 a 2010. Choć wśród uczestników dominują nadal osoby bez stażu pracy, przewaga tej kategorii nie jest już tak wyraźna jak w roku 2005. Rok 2010 nie przyniósł znaczących zmian w stosunku do 2009 roku.

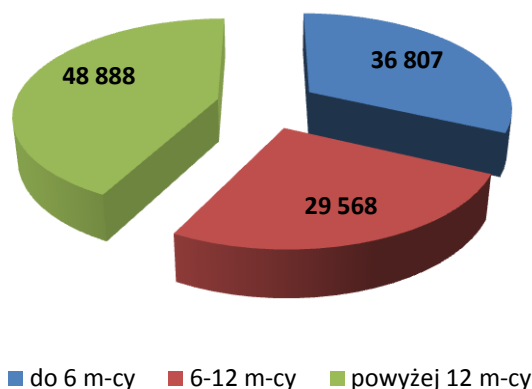
Wykres 22. Procentowy udział osób uczestniczących w zajęciach aktywizacyjnych w latach 2005-2010 wg stażu pracy



Według czasu pozostawania bez pracy –

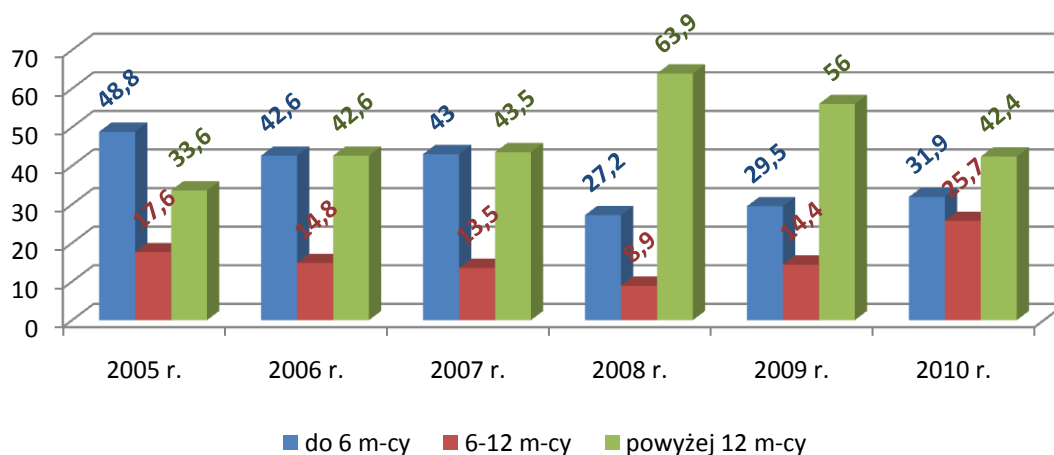
Najliczniejszą grupą wśród uczestników – 42,4% - są osoby pozostające bez zatrudnienia dłużej niż 12 miesięcy (48 888 osób). Osoby pozostające bez pracy od 6 do 12 miesięcy stanowiły 25,7% uczestników (29 568 osób), a osoby pozostające bez pracy mniej niż 6 miesięcy - 31,9% uczestników (36 807 osób). Wykres 23 obrazuje powyższe dane¹.

Wykres 23. Uczestnicy zajęć aktywizacyjnych w 2010 r. wg czasu pozostawania bez pracy



Udział procentowy poszczególnych grup osób w tej kategorii kształtował się podobnie jak w roku poprzednim. Dominowały osoby pozostające bez pracy dłużej niż 12 miesięcy, a najmniej liczną grupą były osoby pozostające bez pracy od 6 do 12 miesięcy, jednak różnice w wielkości tych grup zmniejszyły się. Zmiany, jakie zachodziły w ramach tej kategorii w ostatnich latach obrazuje Wykres 24, który pokazuje, że zmniejszają się różnice ilościowe między poszczególnymi grupami – procentowy udział poszczególnych grup w ramach tej kategorii staje się coraz bardziej do siebie zbliżony.

Wykres 24. Procentowy udział osób uczestniczących w zajęciach aktywizacyjnych w latach 2005-2010 wg czasu pozostawania bez pracy



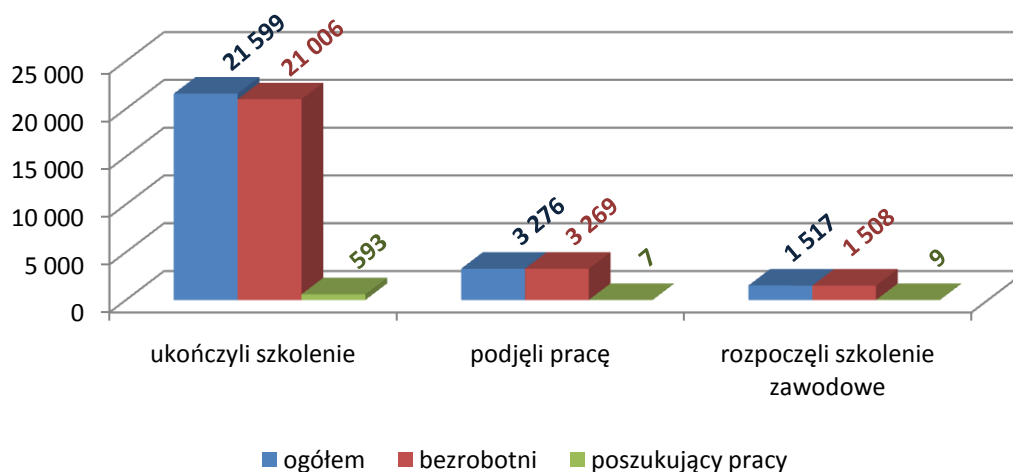
¹ Liczby w tej kategorii nie sumują się do 117 969, tj. ogólnej liczby uczestników zajęć aktywizacyjnych, na skutek błędu w statystyce.

3. Efektywność działania szkoleń z zakresu umiejętności poszukiwania pracy oraz zajęć aktywizacyjnych²

Spośród osób, które rozpoczęły szkolenie z zakresu umiejętności aktywnego poszukiwania pracy ukończyło je nieco ponad 94% uczestników (21 599 osób). Szkolenie ukończyło 93,9% spośród bezrobotnych (21 006 osób), a także 98,5% spośród poszukujących pracy (593 osoby), którzy je rozpoczęli. Niemal 14,3% (3 276 osób) spośród wszystkich osób, które rozpoczęły szkolenie z zakresu umiejętności aktywnego poszukiwania pracy, podjęło pracę w trakcie lub po zakończeniu szkolenia (w tym, 3 269 osób, tj. 14,6%, spośród bezrobotnych, którzy rozpoczęli szkolenie oraz 7 osób, tj. 1,2%, spośród poszukujących pracy, którzy rozpoczęli szkolenie). Zaledwie 6,6% uczestników (1 517 osób), którzy rozpoczęli szkolenie w klubie pracy, podjęło po jego zakończeniu szkolenie zawodowe (w tym 1 508 osób, tj. 6,7%, spośród bezrobotnych i 9 osób, tj. 1,5%, spośród poszukujących pracy).

Wykres 25 przedstawia dane dotyczące skuteczności szkolenia z zakresu umiejętności aktywnego poszukiwania pracy mierzonej liczbą osób, które w jego trakcie lub po jego zakończeniu podjęły pracę lub szkolenie zawodowe.

Wykres 25. Efektywność szkolenia z zakresu umiejętności aktywnego poszukiwania pracy w 2010 r.

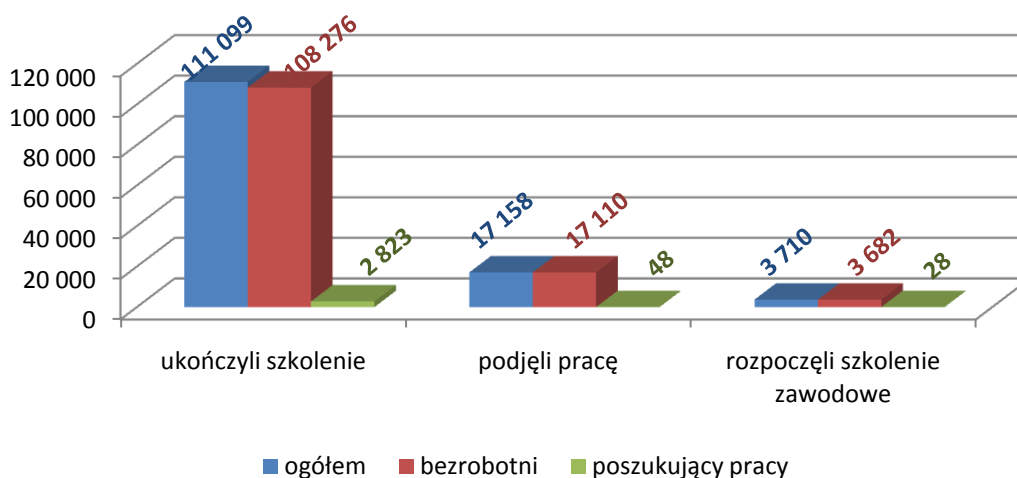


² Dane liczbowe przedstawione w tej części zaczerpnięte zostały z załącznika 6 do sprawozdania MPiPS-01 za 2010 r. Różnią się one nieznacznie w stosunku do danych zamieszczonych w załączniku nr 4 do sprawozdania MPiPS-01 za 2010 r.

Zajęcia aktywizacyjne ukończyło 96% uczestników (11 099 osób), w tym 96,4% spośród bezrobotnych (108 276 osób), oraz 95,2% spośród poszukujących pracy (2 823 osoby), którzy je rozpoczęli. Niemal 14,9% (17 158 osób) spośród wszystkich osób, które ukończyły zajęcia aktywizacyjne, podjęło pracę w trakcie lub po zakończeniu tych zajęć (w tym 17 110 osób, tj. 15,2%, spośród bezrobotnych, którzy rozpoczęli zajęcia oraz 48 osób, tj. 1,6%, spośród poszukujących pracy, którzy rozpoczęli zajęcia). Niecałe 3,4% uczestników (3 710 osób), którzy ukończyli zajęcia aktywizacyjne, rozpoczęło po ich zakończeniu szkolenie zawodowe (w tym 3 682 osoby, tj. 3,3%, spośród bezrobotnych oraz 28 osób, tj. 0,95% spośród poszukujących pracy).

Wykres 26 przedstawia dane dotyczące skuteczności zajęć aktywizacyjnych mierzonej, podobnie jak w przypadku szkoleń w klubie pracy, liczbą osób, które w ich trakcie lub po ich zakończeniu podjęły pracę lub szkolenie zawodowe.

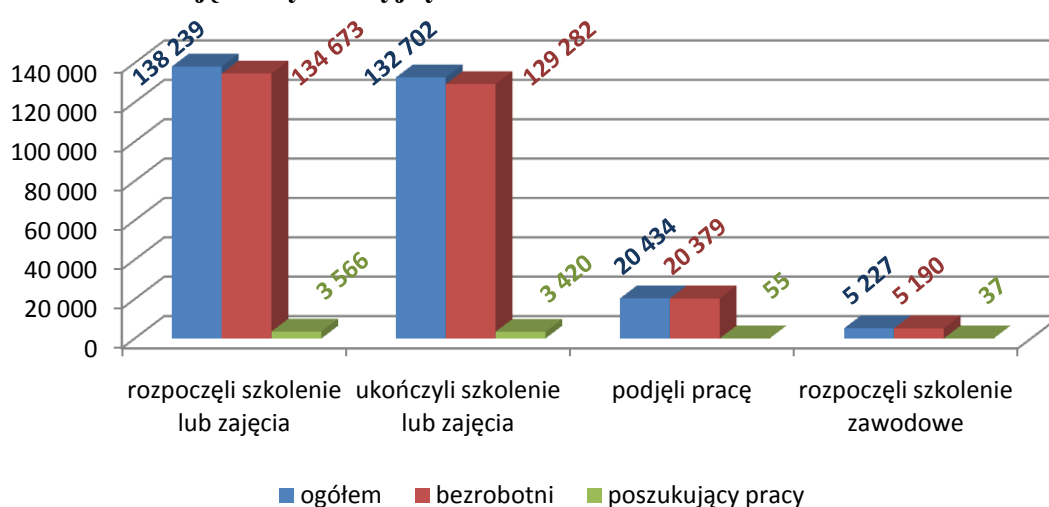
Wykres 26. Efektywność zajęć aktywizacyjnych w 2010 r.



Spośród łącznej liczby osób, które w 2010 roku ukończyły szkolenie z zakresu umiejętności aktywnego poszukiwania pracy lub zajęcia aktywizacyjne 15,4% podjęło pracę, a 3,9% rozpoczęło szkolenie zawodowe, w trakcie lub po zakończeniu udziału w jednej lub drugiej z tych form pomocy.

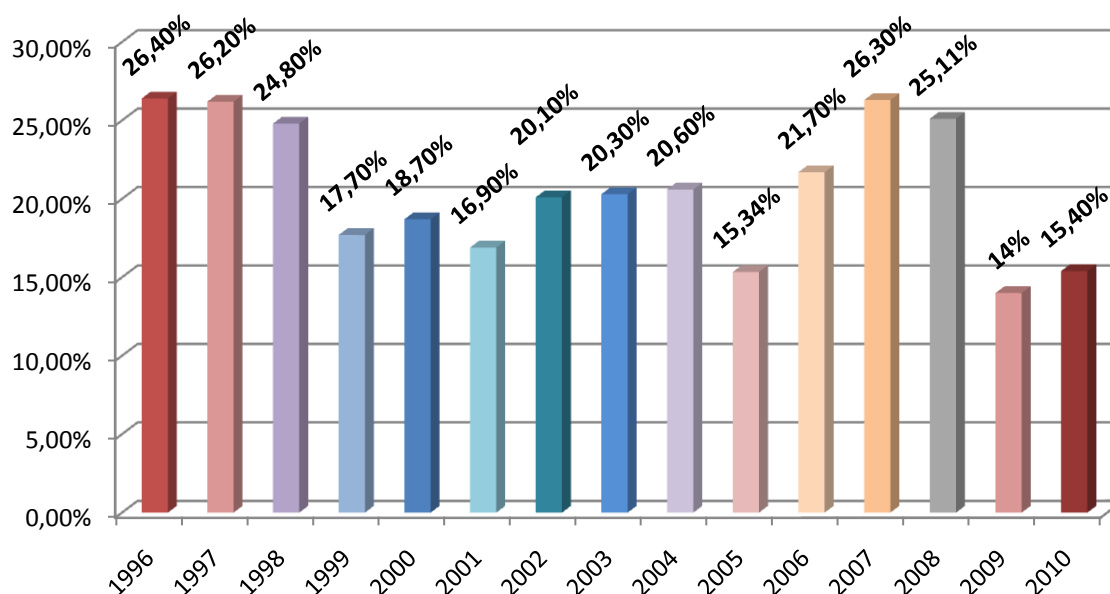
Zamieszczony poniżej Wykres 27 obrazuje efekty szkoleń z zakresu umiejętności aktywnego poszukiwania pracy oraz zajęć aktywizacyjnych z uwzględnieniem podziału na uczestników bezrobotnych i poszukujących pracy.

Wykres 27. Efektywność szkoleń z zakresu umiejętności aktywnego poszukiwania pracy oraz zajęć aktywizacyjnych w 2010 r.



Efektywność zatrudnieniowa szkoleń w klubie pracy oraz zajęć aktywizacyjnych utrzymała się w roku 2010 na podobnym poziomie, co w roku poprzednim. Poniższy Wykres 28 przedstawia dane dotyczące zmian odsetka osób, które po zakończeniu lub w trakcie jednej lub drugiej z tych form pomocy podjęły zatrudnienie, w latach 1996-2010. Jak widać, efektywność zatrudnieniowa miała najwyższy poziom w latach 1996 (26,4%), 1997 (26,2%) oraz 2007 (26,3%), a najniższy w roku 2009 (14%).

Wykres 28. Efektywność zatrudnieniowa szkoleń z zakresu umiejętności aktywnego poszukiwania pracy oraz zajęć aktywizacyjnych w latach 1996-2010



Przedstawiony tu procentowy poziom efektywności jest wielkością uśrednioną w skali całego kraju. Różnił się on w zależności od urzędu pracy – niektóre urzędy wykazywały wyższą skuteczność, a inne niższą.

Należy pamiętać, że efektywność aktywnych form pomocy może wyrażać się również na innych, niemierzalnych, płaszczyznach. Odsetek osób, które podjęły pracę lub rozpoczęły szkolenia zawodowe daje nam pewne pojęcie o skuteczności takich działań, jednak nie mniejsze znaczenie mają efekty niemierzalne wynikające z utrzymania przez uczestników kontaktu z rynkiem pracy, podzielenia się z innymi uczestnikami swoimi doświadczeniami w kwestii poszukiwania pracy, uświadomienia sobie swoich silnych stron, talentów i zainteresowań.

Podsumowanie

Zainteresowanie szkoleniami z zakresu umiejętności aktywnego poszukiwania pracy oraz zajęciami aktywizacyjnymi wzrasta wśród klientów urzędów pracy systematycznie od roku 2007. Między tym rokiem a rokiem 2010 liczba osób, które uczestniczyły w jednej lub w drugiej formie pomocy wzrosła o ok. 73,4 tys. osób, a więc o więcej niż 100%. Największy skok zarejestrowano w roku 2009. W tym samym roku po raz pierwszy od kilku lat odnotowano wzrost stopy bezrobocia w Polsce oraz zwiększenie liczby osób zarejestrowanych w urzędach pracy w kraju.

Usługa pomoc w aktywnym poszukiwaniu pracy realizowana była w roku 2010 przez 451 klubów pracy działających w powiatowych urzędach pracy, 35 klubów pracy działających w instytucjach i organizacjach, którym powiatowy urząd pracy zlecił realizację usługi oraz 17 klubów pracy współpracujących z powiatowym urzędem pracy, a także przez 51 centrów informacji i planowania kariery zawodowej wojewódzkich urzędów pracy. Większość szkoleń z zakresu umiejętności aktywnego poszukiwania pracy oraz zajęć aktywizacyjnych zorganizowana została samodzielnie przez powiatowe urzędy pracy.

Pod koniec 2010 w urzędach pracy szczebla powiatowego i wojewódzkiego zatrudnionych było 643 liderów klubu pracy, co oznacza wzrost zatrudnienia w tej grupie o 9,9% w stosunku do roku ubiegłego.

W szkoleniach z zakresu umiejętności aktywnego poszukiwania pracy oraz w zajęciach aktywizacyjnych uczestniczyło łącznie 140 931 osób, z których większość (94%) je ukończyła. Liczba uczestników była wyższa o 13,6% w stosunku do roku poprzedniego.

Większość uczestników szkoleń i zajęć stanowiły, podobnie jak w roku 2009, osoby zarejestrowane jako bezrobotne (95,6% ogółu uczestników).

Uczestnikami szkoleń w klubie pracy oraz zajęć aktywizacyjnych były najczęściej osoby w wieku 45+, pozostające bez pracy dłużej niż 12 miesięcy, z wykształceniem zasadniczym zawodowym, bez stażu pracy, a więc osoby znajdujące się w bardzo trudnej sytuacji na rynku pracy.

Pomimo wzrostu liczby uczestników oraz wzrostu liczby liderów klubu pracy efektywność pomocy w aktywnym poszukiwaniu pracy nie była wysoka. Efektywność zatrudnieniowa, mierzona liczbą osób, którym udało się powrócić na rynek pracy, wynosiła w 2010 roku 15,4% i wzrosła w stosunku do roku poprzedniego o 1,4%, jednak utrzymuje się na poziomie niższym niż w latach 2006 – 2008, kiedy przekraczała 20%. Niska jest także efektywność mierzona liczbą osób, które dzięki uczestnictwu w którejś z form pomocy rozpoczęły szkolenie zawodowe, a więc zdecydowały się na doskonalenie posiadanych lub zdobywanie nowych kwalifikacji. Zwiększająca się liczba osób korzystających z pomocy w aktywnym poszukiwaniu pracy wskazuje, że wielu klientów urzędów pracy takiej pomocy potrzebuje. Dla wielu jest to możliwość zapoznania się, po raz pierwszy, z możliwościami, jakie oferuje rynek pracy oraz nauczenia się radzenia sobie z trudnościami, które towarzyszą szukaniu zatrudnienia. Niska skuteczność zatrudnieniowa nie musi więc oznaczać, że pozostałe 85% uczestników niczego ze szkolenia czy z zajęć nie wyniosło.

Jak wynika z przedstawionych w niniejszym opracowaniu informacji, znaczną grupę osób korzystających z pomocy w aktywnym poszukiwaniu pracy stanowią osoby, którym brakuje wykształcenia, doświadczenia, kwalifikacji, a często również motywacji oraz znajomości rynku pracy, a więc osoby, które pracownikom urzędów pracy najtrudniej aktywizować. Szkolenia z zakresu umiejętności aktywnego poszukiwania pracy oraz zajęcia aktywizacyjne powinny być dopełnieniem innych działań proponowanych przez urzędy pracy, jednym z kroków na drodze do znalezienia zatrudnienia, sposobem na utrzymanie bieżącego kontaktu z rynkiem pracy.

**TABLICE OBRAZUJĄCE REALIZACJĘ USŁUGI POMOC
W AKTYWNYM POSZUKIWANIU PRACY W 2010 R.**

Tablica 1. Uczestnicy szkoleń z zakresu umiejętności aktywnego poszukiwania pracy oraz zajęć aktywizacyjnych w 2010 r. wg województw

	Liczba uczestników szkoleń w klubie pracy	W tym:			Liczba uczestników zajęć aktywizacyjnych	W tym:			
		Bezrobotni	Poszukujący pracy	Objęci programem zwolnień monitorowanych		Bezrobotni	Poszukujący pracy	Objęci programem zwolnień monitorowanych	Inni
POLSKA	22 962	22 360	602	0	117 969	112 299	2 964	22	2 684
Dolnośląskie	1 831	1 824	7	0	9 389	9 210	169	0	10
Kujawsko-pomorskie	2 309	2 293	16	0	4 154	4 070	35	0	29
Lubelskie	1 687	1 681	6	0	13 158	12 697	220	0	241
Lubuskie	527	525	2	0	5 930	5 737	124	0	69
Łódzkie	1 291	1 280	11	0	8 263	7 713	151	0	399
Małopolskie	1 628	1 623	5	0	8 569	7 320	100	0	1149
Mazowieckie	2 120	2 114	6	0	10 528	10 062	361	0	105
Opolskie	818	813	5	0	2 558	2 526	42	0	0
Podkarpackie	1 531	1 527	4	0	5 982	5 888	89	0	5
Podlaskie	655	650	5	0	2 497	2 368	34	0	95
Pomorskie	1 222	1 221	1	0	4 433	4 404	18	0	11
Śląskie	2 329	2 305	24	0	12 666	12 133	533	0	0
Świętokrzyskie	646	642	4	0	5 126	4 881	163	0	82
Warmińsko-mazurskie	1 241	1 219	22	0	6 210	6 074	136	0	0
Wielkopolskie	1 900	1 421	479	0	12 086	11 020	732	22	312
Zachodniopomorskie	1 227	1 222	5	0	6 420	6 176	67	0	177

Tablica 2. Uczestnicy szkoleń z zakresu umiejętności aktywnego poszukiwania pracy w 2010 r.

Wyszczególnienie	Liczba uczestników	w tym:			wśród bezrobotnych:							
		bezrobotni	poszukujący pracy	objęci programem zwolnień monitorowanych	kobiety	zamieszkał na wsi	długo-trwale bezrobotni	do 25 r.ż.	po 50 r.ż.	niepełnosprawni	cudzoziemcy	
Ogółem	22 962	22 360	602	0	17 277	8 764	16 229	3 797	5 694	1 848	25	
Wiek	18-24	4009	3 731	278	0	2 804	1 948	1 672	x	x	118	4
	25-34	5362	5 179	183	0	4 218	2 165	3 705	x	x	236	4
	35-44	4957	4 869	88	0	4 079	1 965	3 807	x	x	318	9
	45+	8634	8 581	53	0	6 176	2 686	7 045	x	x	1 176	8
Wykształcenie	wyższe	1 607	1 579	28	0	1 136	392	927	192	182	59	7
	polic. i średnie zaw.	5 059	5 070	49	0	3 958	1 799	3 445	951	1 186	330	4
	średnie ogólnokształ.	2 654	2 469	185	0	2 020	789	1 447	1 005	414	161	3
	zasadnicze zaw.	6 468	6 275	193	0	4 728	2 799	4 945	705	1 607	624	2
	gimnazjalne i pon.	7 174	7 027	147	0	5 435	2 985	5 465	944	2 305	674	9
Staż pracy ogółem	do 1 roku	3 390	3 213	177	0	2 586	1 316	2 356	707	485	253	4
	1-5	3 995	3 970	25	0	3 115	1 592	2 896	581	518	249	5
	5-10	2 669	2 655	14	0	2 129	988	2 059	12	585	244	0
	10-20	4 032	3 961	71	0	3 053	1 286	3 126	x	1 702	480	1
	20 lat i więcej	2 753	2 736	17	0	1 770	664	2 105	x	1 956	370	0
	bez stażu	6 123	5 825	298	x	4 624	2 918	3 687	2 497	448	252	15
Czas pozostawania bez pracy	do 6 m-cy	5 146	4 848	298	x	3 611	1 680	1 475	1 609	841	296	11
	6-12	4 527	4 385	142	x	3 327	1 523	1 937	883	959	360	8
	powyżej 12 m-cy	13 289	13 127	162	x	10 339	5 561	12 817	1 305	3 894	1 192	6

Tablica 3. Uczestnicy zajęć aktywizacyjnych w 2010 r.

Wyszczególnienie		Liczba uczestników	w tym:				wśród bezrobotnych:						
			bezrobotni	poszukujący pracy	objęci programem zwolnień monitorowanych	inni	kobiety	zamieszkalni na wsi	długostrwale bezrobotni	do 25 r.ż.	po 50 r.ż.	niepełnosprawni	cudzoziemcy
Ogółem		117 969	112 299	2 964	22	2 684	67 266	52 320	61 324	26 919	22 365	5 974	116
Wiek	18-24	28 998	26 711	818	0	1 469	15 880	14 884	8 603	x	x	469	10
	25-34	31 955	30 430	893	8	624	19 985	14 180	16 495	x	x	885	35
	35-44	22 311	21 537	455	5	314	13 847	9 883	13 391	x	x	1 072	35
	45+	34 705	33 621	798	9	277	17 554	13 373	22 835	x	x	3 548	36
Wykształcenie	wyższe	11 084	10 117	375	17	575	6 988	3 123	3 802	2 245	636	197	28
	polic. i średnie zaw.	26 592	25 380	785	4	423	16 861	10 974	12 991	7 010	4 296	1 108	25
	średnie ogólnokształ.	14 505	13 492	422	0	591	9 596	5 742	5 655	7 430	1 256	436	12
	zasadnicze zaw.	33 831	32 604	761	0	466	17 222	16 429	19 215	5 050	6 921	2 109	9
	gimnazjalne i pon.	31 957	30 706	621	1	629	16 599	16 052	19 661	5 184	9 256	2 124	42
Staż pracy ogółem	do 1 roku	15 478	14 527	508	0	443	9 366	6 758	8 485	4 697	1 475	642	23
	1-5	24 563	23 613	468	5	477	14 091	11 551	12 670	5 495	1 684	935	21
	5-10	15 334	14 553	486	4	291	8 651	6 336	8 407	x	5 669	820	4
	10-20	17 827	17 214	374	6	233	10 297	7 219	10 601	x	5 669	1 319	5
	20 lat i więcej	14 841	14 313	342	7	179	6 637	4 909	8 059	x	10 196	1 483	0
	bez stażu	29 926	28 079	786	x	1 061	18 224	15 547	13 102	16 351	1 325	775	63
Czas pozostawania bez pracy	do 6 m-cy	36 807	35 847	960	x	x	20 623	15 563	6 131	13 937	4 239	1 183	50
	6-12	29 568	28 687	881	x	x	16 397	12 523	8 815	6 625	5 594	1 385	20
	powyżej 12 m-cy	48 888 ³	47 765	1 123	x	x	30 246	24 234	46 378	6 357	12 532	3 407	46

³ Liczby w kategorii „czas pozostawania bez pracy” w rubryce „liczba uczestników” nie sumują się w 117 969. Kolejne rubryki tej kategorii zgadzają się.

Tablica 4. Efektywność szkoleń z zakresu umiejętności aktywnego poszukiwania pracy oraz zajęć aktywizacyjnych w 2010 r.⁴

	Ogółem	poszukujący pracy	z rubryki 2		bezrobotni	z rubryki 5													
			cudzoziemcy	niepełnosprawni		kobiety	do 25 r. ż.	długotrwale bezrobotni	kobiety, które po urodzeniu dziecka niepodjęły zatrudnienia	po 50 r. ż.	bez kwalifikacji zawodowych	bez doświadczenia zawodowego	bez wykształcenia średniego	samotnie wychowujący co najmniej 1 dziecko do 18 r. ż.	którzy po odbyciu kary pozbawienia wolności nie podjęli zatrudnienia	niepełnosprawni	po zakończeniu realizacji kontraktu socjalnego	zamieszkali na wsi	cudzoziemcy
0	1	2	3	4	5	6	7	8	9	10	11	12	13	14	15	16	17	18	19
rozpoczęły szkolenie w klubie pracy	22976	602	0	33	22374	17291	3798	16242	4252	5699	6751	6906	13290	2596	176	1848	7	8773	25
ukończyły szkolenie w klubie pracy	21599	593	0	34	21006	16411	3534	15306	3943	5442	6175	6423	12252	2379	133	1739	6	8225	23
podjęły pracę w trakcie lub po zakończeniu szkolenia	3276	7	0	0	3269	2510	858	1888	440	561	807	1050	1516	354	16	218	1	1265	4
rozpoczęły szkolenie zawodowe po zakończeniu szkolenia w klubie pracy	1517	9	0	5	1508	1167	222	897	213	359	249	398	660	126	7	119	0	458	1
rozpoczęły zajęcia aktywizacyjne	115263	2964	7	332	112299	67266	26919	61324	13439	22357	28824	32308	60931	9500	1160	5974	51	52320	116
ukończyły zajęcia aktywizacyjne	111099	2823	7	328	108276	65078	25862	59287	12972	21744	27967	31373	58854	9124	1115	5816	49	50577	136
podjęły pracę w trakcie lub po zakończeniu zajęć	17158	48	0	1	17110	10012	6327	6772	1194	2338	3835	6319	7352	1134	111	673	8	7875	9
rozpoczęły szkolenie zawodowe po zakończeniu zajęć	3710	28	0	11	3682	2087	1038	1621	357	525	519	1151	1468	255	30	167	1	1475	1

⁴ Dane liczbowe dot. efektywności pochodzą z załącznika 6 (który podaje dane nieco zmienione w stosunku do załącznika 4)

