

MINISTERSTWO PRACY I POLITYKI SPOŁECZNEJ

Departament Rynku Pracy

INFORMACJA O REALIZACJI USŁUGI - POMOC W AKTYWNYM POSZUKIWANIU PRACY W 2007 ROKU



Warszawa, czerwiec 2008 r.

SPIS TREŚCI

	strona
Wprowadzenie.....	3
1. Organizatorzy i uczestnicy szkoleń oraz zajęć aktywizacyjnych w zakresie aktywnego..... poszukiwania pracy.....	4
2. Struktura uczestników szkolenia w zakresie aktywnego poszukiwania pracy i zajęć..... aktywizacyjnych.....	12
2.1 Struktura uczestników szkolenia w zakresie aktywnego poszukiwania pracy.....	12
2.2 Struktura uczestników zajęć aktywizacyjnych.....	16
2.3 Wybrane kategorie bezrobotnych uczestniczących w szkoleniu i zajęciach..... aktywizacyjnych.....	19
3. Efektywność działania klubów pracy.....	20
4. Podsumowanie.....	23

TABLICE OBRAZUJĄCE REALIZACJĘ USŁUGI POMOC W AKTYWNYM POSZUKIWANIU PRACY W 2007 ROKU

Tablica 1	Organizatorzy i uczestnicy szkoleń oraz zajęć aktywizacyjnych w zakresie..... aktywnego poszukiwania pracy wg województw.....	27
Tablica 2	Struktura uczestników szkolenia w zakresie aktywnego poszukiwania pracy..	28
Tablica 3	Struktura uczestników zajęć aktywizacyjnych realizowanych w ramach..... pomocy w aktywnym poszukiwaniu pracy.....	29
Tablica 4	Efektywność Klubów Pracy w 2007 r. (w liczbach bezwzględnych).....	30
Tablica 5	Efektywność Klubów Pracy w 2007 r. (w liczbach bezwzględnych i procentach).....	31

Wprowadzenie

Opracowanie zawiera informacje dotyczące realizacji usługi pomoc w aktywnym poszukiwaniu pracy w 2007 roku i nawiązuje bezpośrednio do podobnych opracowań z lat wcześniejszych dotyczących klubów pracy. Przygotowane zostało na podstawie informacji statystycznych dotyczących ww. usługi świadczonej przez: powiatowe urzędy pracy oraz instytucje i organizacje z nimi współpracujące w ramach klubów pracy oraz przez centra informacji i planowania kariery zawodowej funkcjonujące w ramach wojewódzkich urzędów pracy, zgodnie z:

- art. 8 ust. 8 pkt. 3 i art. 9 ust. 1 pkt 3 i 7 ustawy z dnia 20 kwietnia 2004 r. o promocji zatrudnienia i instytucjach rynku pracy (Dz. U. z 2004 r., Nr 99, poz. 1001 z późn. zm.),
- rozporządzeniem Ministra Pracy i Polityki Społecznej z dnia 9 lutego 2000 r. w sprawie szczegółowych zasad prowadzenia pośrednictwa pracy, poradnictwa zawodowego, organizowania szkoleń bezrobotnych, tworzenia zaplecza metodycznego dla potrzeb informacji zawodowej i poradnictwa zawodowego oraz organizowania i finansowania klubów pracy (Dz. U. z 2000 r. Nr 12, poz. 146 z późn. zm.) oraz zastępującym go
- rozporządzeniem z dnia 2 marca 2007 r. w sprawie szczegółowych warunków prowadzenia przez publiczne służby zatrudnienia usług rynku pracy (Dz. U. Nr 47, poz. 315).

Podstawę do sporządzenia w 2007 roku statystyki dotyczącej pomocy w aktywnym poszukiwaniu pracy przez powiatowe urzędy pracy oraz centra informacji i planowania kariery zawodowej w wojewódzkich urzędach pracy stanowią następujące akty prawne:

- rozporządzenie Rady Ministrów z dnia 5 września 2006 r. w sprawie programu badań statystycznych statystyki publicznej na rok 2007 (Dz. U. 06.170.1219 z późn. zm.),
- rozporządzenie Prezesa Rady Ministrów z dnia 22 grudnia 2006 r. w sprawie określenia wzorów formularzy sprawozdawczych, objaśnień co do sposobu ich wypełniania oraz wzorów kwestionariuszy i ankiet statystycznych stosowanych w badaniach statystycznych ustalonych w programie badań statystycznych statystyki publicznej na rok 2007 (Dz.U.06.245.1781 z późn. zm.).

Dane zawarte w materiale zostały opracowane na podstawie: Załącznika nr 4 „Poradnictwo zawodowe, pomoc w aktywnym poszukiwaniu pracy, szkolenie bezrobotnych i poszukujących pracy, staż i przygotowanie zawodowe w miejscu pracy”; Załącznika nr 6 „Aktywne programy rynku pracy” do sprawozdania MPiPS-01 o rynku pracy oraz na podstawie sprawozdania o instytucjonalnej obsłudze rynku pracy MPiPS-06.

Ze względu na utartą tradycję językową w opracowaniu używane będzie określenie - **klub pracy** do opisania przedmiotu objętego sprawozdaniem, chociaż należy pamiętać, że kluby pracy nie funkcjonują w wojewódzkich urzędach pracy.

Od roku 2007 w informacji statystycznej dotyczącej pomocy w aktywnym poszukiwaniu pracy, pojawiła się dodatkowa kategoria uczestników szkoleń w klubie pracy i zajęć aktywizacyjnych zgłoszonych z przyczyn dotyczących zakładu pracy. Zmiana ta wynika z konieczności uwzględnienia w sprawozdawczości statystycznej klientów urzędów pracy, o których mowa w art. 70 ustawy o promocji zatrudnienia i instytucjach rynku pracy. Informacje statystyczne dotyczące klubów pracy zbierane we wcześniejszych sprawozdaniach nie zawierały ww. kategorii danych.

1. Organizatorzy i uczestnicy szkoleń oraz zajęć aktywizacyjnych w zakresie aktywnego poszukiwania pracy.

W 2007 roku działało **629** klubów pracy zorganizowanych przez powiatowe urzędy pracy, instytucje i organizacje z nimi współpracujące oraz instytucje i organizacje, którym powiatowe urzędy pracy zleciły realizację usługi. W tej liczbie zawierają się wszystkie kluby pracy, które w ciągu całego roku prowadziły działalność przez czas pozwalający na przeprowadzenie szkoleń lub zajęć aktywizacyjnych z co najmniej jedną grupą.

W strukturach PUP funkcjonowało 546 klubów pracy, a więc **87 %** wszystkich klubów. W ramach innych instytucji i organizacji, które współpracowały z powiatowymi urzędami pracy, funkcjonowało 80 klubów pracy, natomiast tylko 3 kluby pracy prowadzone były przez instytucje i organizacje, którym powiatowe urzędy pracy zleciły realizację tej usługi.

W ogólnej liczbie **67 536** osób ujętych w statystyce publicznej jako uczestnicy szkoleń oraz zajęć aktywizacyjnych **61 523** stanowiły **osoby bezrobotne**, stanowi to **91,1 %** ogółu uczestników. W klubach pracy funkcjonujących w strukturach powiatowych urzędów pracy udział osób bezrobotnych był jeszcze wyższy i wynosił **96,1%**.

Od roku 2007 nową kategorią uczestników klubów pracy są osoby zgłoszone z przyczyn dotyczących zakładu pracy. Jednak w roku 2007 nie wykazano osób należących do takiej kategorii.

Dane dotyczące liczby klubów pracy i liczby osób, które w 2007 roku uczestniczyły w szkoleniu i zajęciach aktywizacyjnych w różnych instytucjach przedstawia Tablica A.

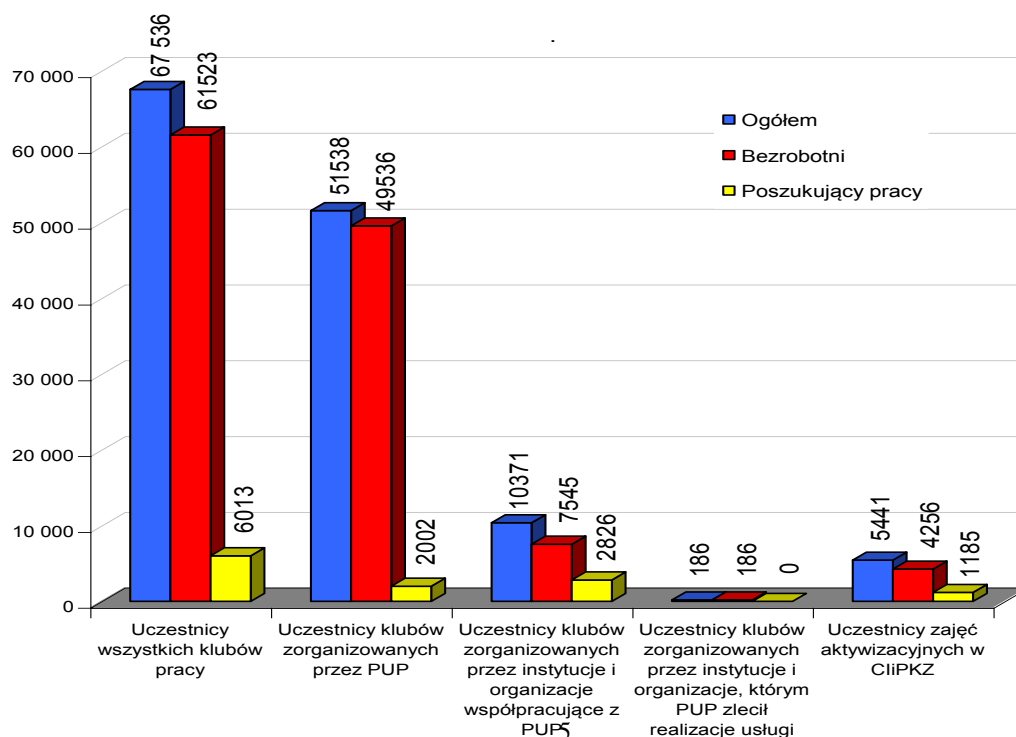
Tablica A

ORGANIZATORZY I UCZESTNICY SZKOLEŃ ORAZ ZAJĘĆ AKTYWIZACYJNYCH W ZAKRESIE AKTYWNEGO POSZUKIWANIA PRACY W 2007 ROKU.

Wyszczególnienie	liczba klubów pracy	liczba uczestników szkoleń	z tego			liczba uczestników zajęć aktywiz.	z tego			
			bezrobotni	poszukujący pracy	zgłoszeni z przyczyn dot. zakładu pracy		bezrobotni	poszukujący pracy	zgłoszeni z przyczyn dot. zakładu pracy	
w okresie sprawozdawczym										
OGÓLEM	629	9 548	8 854	694	0	57 988	52 669	5 319	0	
z tego kluby pracy zorganizowane przez	PUP samodzielnie	546	7 297	6 949	348	0	44 241	42 587	1 654	0
	Institucje i organizacje współpracujące z PUP	80	2 124	1 778	346	0	8 247	5 767	2 480	0
	Institucje i organizacje, którym PUP zlecił realizację usługi	3	127	127	0	0	59	59	0	0
Centra Informacji i Planowania Kariery Zawodowej WUP	x	x	x	x	x	5 441	4 256	1 185	0	

Poniższy wykres obrazuje podstawowe informacje dotyczące organizatorów i uczestników klubów pracy w 2007 roku.

Wykres 1. Uczestnicy i organizatorzy klubów pracy w 2007 r.



W porównaniu z rokiem ubiegłym liczba klubów pracy wzrosła o **2,9%**. W 2006 roku działało 611 klubów pracy, natomiast w 2007 roku - 629. Jednocześnie w 2007 roku nastąpił spadek liczby uczestników klubów pracy. W 2006 roku w zajęciach klubów pracy uczestniczyło **75 761** osób, podczas gdy w 2007 roku **67 536**. Wskazuje to, iż w skali całego roku liczba uczestników zmniejszyła się o około **10,86 %**. Należy zwrócić uwagę, iż **5 441** osób, to osoby biorące udział w zajęciach aktywizacyjnych organizowanych przez centra informacji i planowania kariery zawodowej, osoby te stanowią **8,1 %** wszystkich uczestników klubów pracy.

Statystyka publiczna od 2005 r. gromadzi szczegółowe informacje na temat osób zatrudnionych na stanowiskach liderów klubów pracy w urzędach pracy. Z danych wynika, że w urzędach pracy szczebla powiatowego i wojewódzkiego zatrudnionych było na koniec 2007 roku **150** liderów klubów pracy, co oznacza że w porównaniu do roku poprzedniego liczba ta wzrosła o **13,6 %** (w roku 2006 liczba liderów klubów pracy wynosiła 132, natomiast w roku 2005 wynosiła 102).

Poniższa tablica zawiera szczegółowe informacje dotyczące liczby liderów klubów pracy w poszczególnych województwach oraz procentowy wzrost i spadek w porównaniu do roku 2006.

Tablica B

LICZBA LIDERÓW KLUBÓW PRACY ZATRUDNIONYCH W PUP I CIiPKZ NA KONIEC 2007 ROKU.

województwo	dolnośląskie	kujawsko-pomorskie	lubelskie	lubuskie	łódzkie	małopolskie	mazowieckie	opolskie	podkarpackie	podlaskie	pomorskie	śląskie	świętokrzyskie	warmińsko-mazurskie	wielkopolskie	zachodnio-pomorskie	Razem
liczba liderów klubów pracy w PUP	16	5	14	6	9	13	12	3	14	0	10	13	4	9	17	5	150
wzrost/spadek w stosunku do roku 2006 (%)	0	0	+17	+50	0	+44	-8	+50	+75	0	+11	0	+33	+28	+21	+60	+13,6
liczba liderów klubów pracy w CIiPKZ	0	0	0	0	0	0	0	0	0	0	0	0	0	0	0	0	0

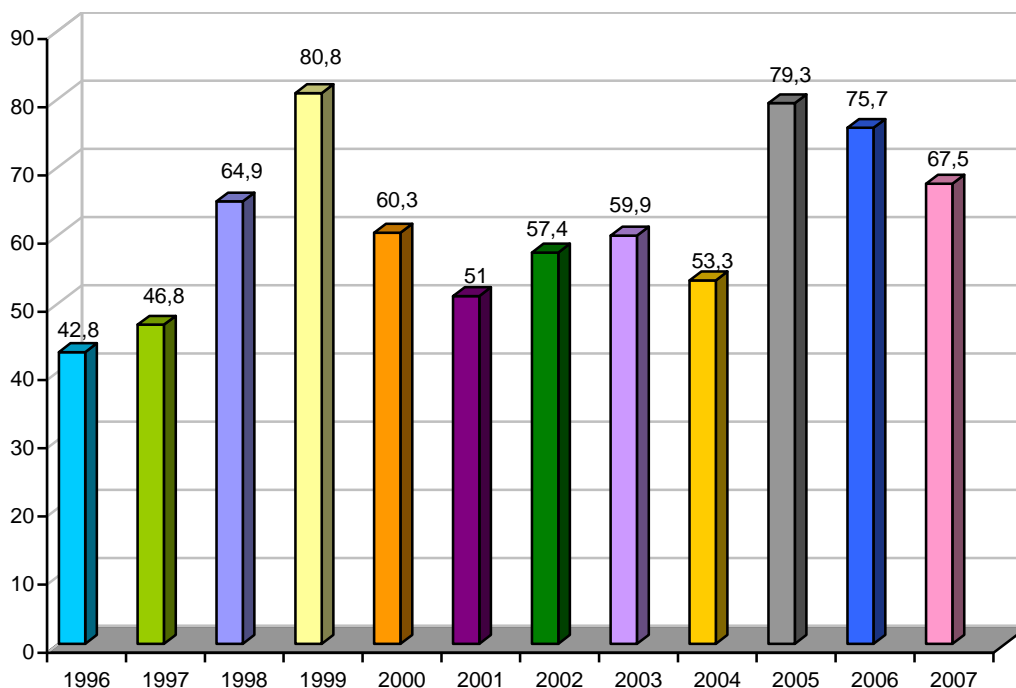
Jak wynika z Tablicy B w żadnym centrum informacji i planowania kariery zawodowej nie byli zatrudnieni liderzy klubów pracy. Najwięcej liderów klubów pracy zatrudnionych było w powiatowych urzędach pracy w województwach: wielkopolskim – 17, dolnośląskim –

16, podkarpackim - 14 i lubelskim – 14. Jedynie, podobnie jak w latach poprzednich, w województwie podlaskim nie zatrudniono żadnego lidera klubu pracy.

Natomiast w żadnym województwie liczba liderów nie odpowiadała liczbie wykazanych klubów pracy. Przedstawione informacje wskazują, iż średnia liczba liderów przypadających na powiatowy urząd pracy wynosi 0,44 osoby. Liczba ta wzrosła nieznacznie o około 0,05 w stosunku do roku poprzedniego. Nadal można więc wnioskować, iż wszędzie tam, gdzie w PUP nie ma lidera klubu pracy, a wykazano istnienie klubu pracy, zadania lidera realizują inni pracownicy, najczęściej są to doradcy zawodowi, co pozostaje w sprzeczności z art. 98 ustawy o promocji zatrudnienia i instytucjach rynku pracy.

Zestawienie danych statystycznych z ostatnich kilku lat pokazuje, jak zmieniło się wykorzystanie klubów pracy jako narzędzia pracy z bezrobotnymi. Dane dotyczące liczby uczestników klubów pracy na przestrzeni lat 1996-2007 przedstawia Wykres 2.

Wykres 2. Liczba uczestników klubów pracy w latach 1996-2007 (w tysiącach).

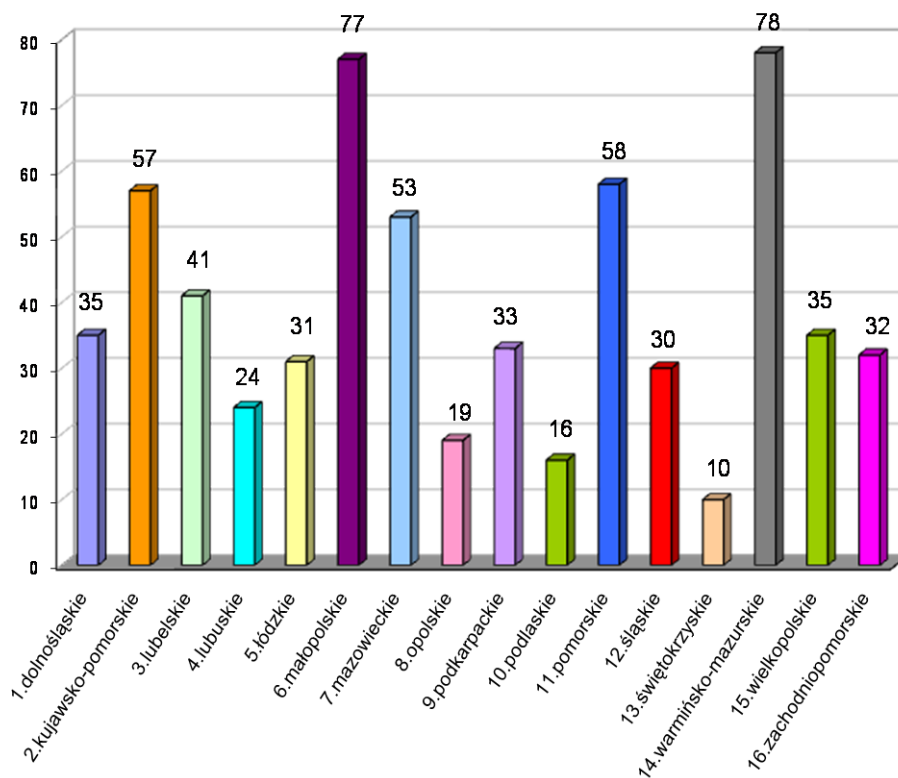


Od 1996 do 1999 roku liczba osób uczestniczących w zajęciach klubu pracy wykazywała tendencję rosnącą. W latach 2000 - 2004 zaobserwowano znaczący spadek w stosunku do lat wcześniejszych. W latach 2005 i 2006 liczba uczestników ponownie wzrosła, co prawdopodobnie można łączyć z nowymi rozwiązaniami wprowadzonymi ustawą z dnia 20.04.2004 r. o promocji zatrudnienia i instytucjach rynku pracy. Natomiast w roku 2007

liczba uczestników klubów pracy nieznacznie spadła, co może być związane ze spadkiem bezrobocia.

Analiza danych z poszczególnych województw pokazuje, iż w 2007 roku najwięcej klubów pracy działało w województwach: **warmińsko-mazurskim** (78), **małopolskim** (77) i **pomorskim** (58). W porównaniu do roku 2006 znacznie spadła liczba klubów pracy w województwie **śląskim** i **zachodniopomorskim**, które znajdowały się wówczas w czołówce województw prowadzących najwięcej klubów pracy. Najmniej klubów pracy działało w województwie **świętokrzyskim** (10) oraz w województwach: podlaskim (16), opolskim (19), lubuskim (24). Pozostaje to w związku z liczbą powiatów i wielkością poszczególnych województw. Szczegółowe dane dotyczące liczby klubów pracy przedstawia Wykres 3.

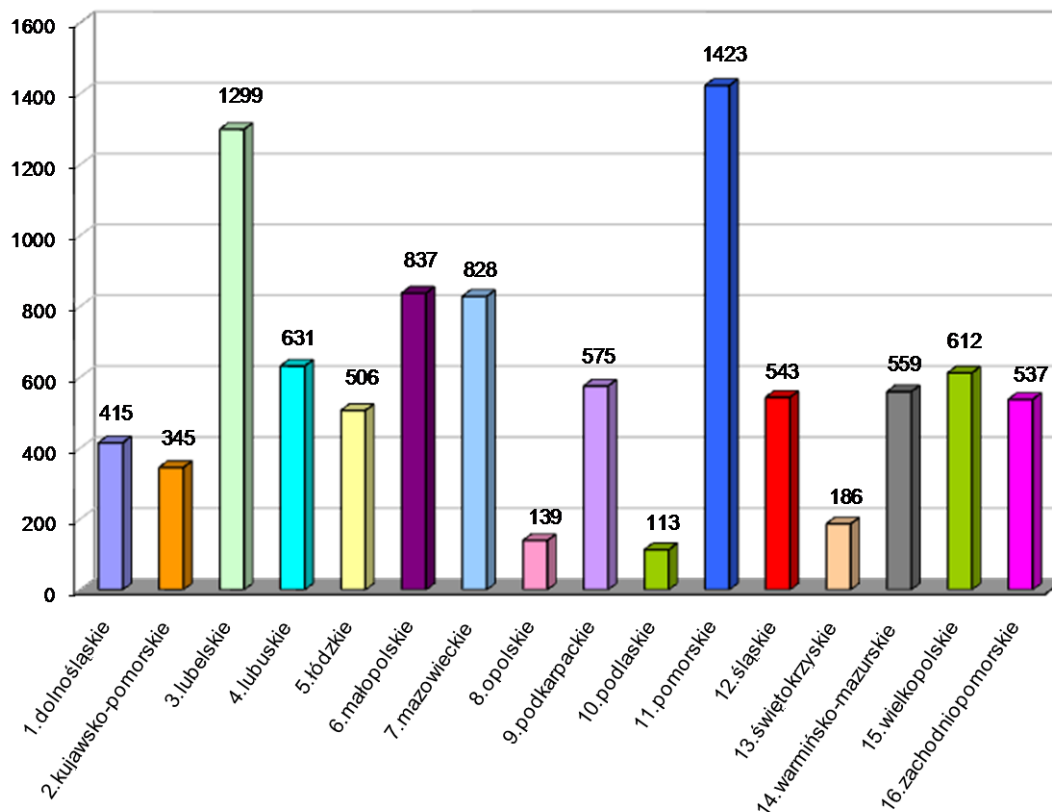
Wykres 3. Liczba klubów pracy w 2007 r. (wg województw).



Dane statystyczne obrazują również liczbę uczestników szkolenia w klubie pracy i liczbę uczestników zajęć aktywizacyjnych.

Szczegółowe dane uczestników szkolenia w klubie pracy przedstawia Wykres 4.

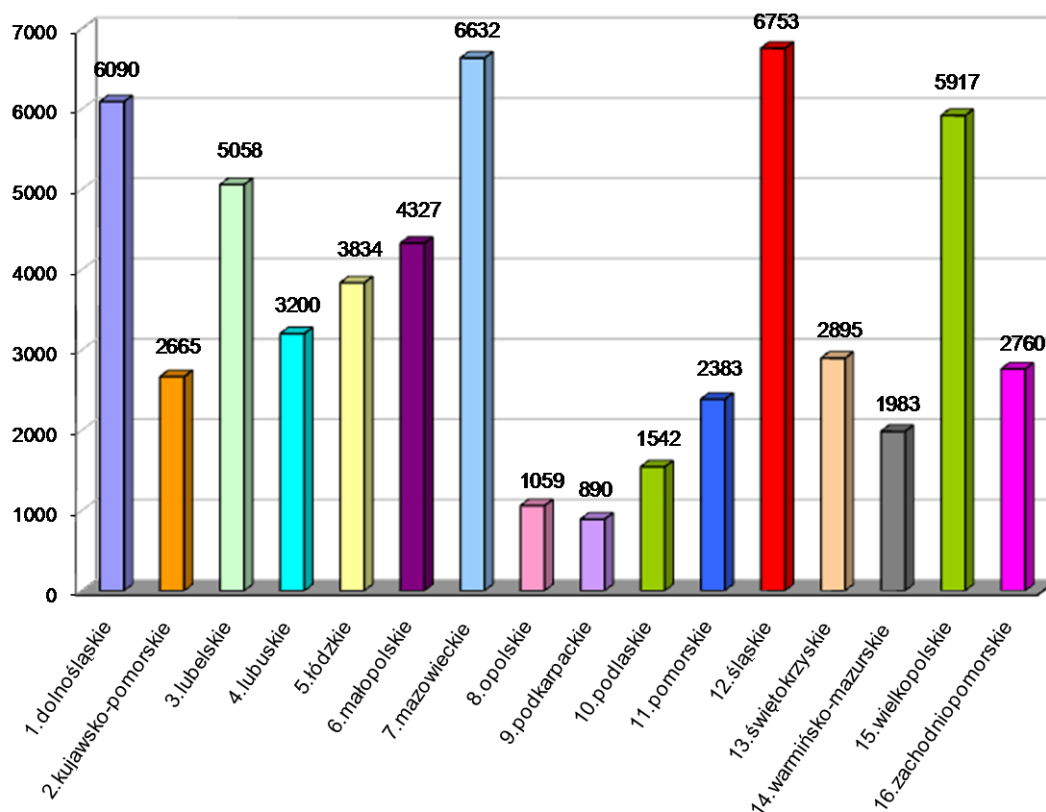
Wykres 4. Liczba uczestników szkoleń w klubie pracy w 2007 r. (wg województw).



Największą liczbę uczestników szkolenia w klubie pracy, podobnie jak w roku poprzednim, odnotowały województwa: **pomorskie** (1 423), **lubelskie** (1 299). Natomiast najmniej uczestników szkoleń, również podobnie jak w roku 2006, było w województwach: **podlaskim** (113), **opolskim** (139) i **świętokrzyskim** (186). Ma to bezpośredni związek z liczbą klubów pracy, w województwach tych liczba ich bowiem była najmniejsza.

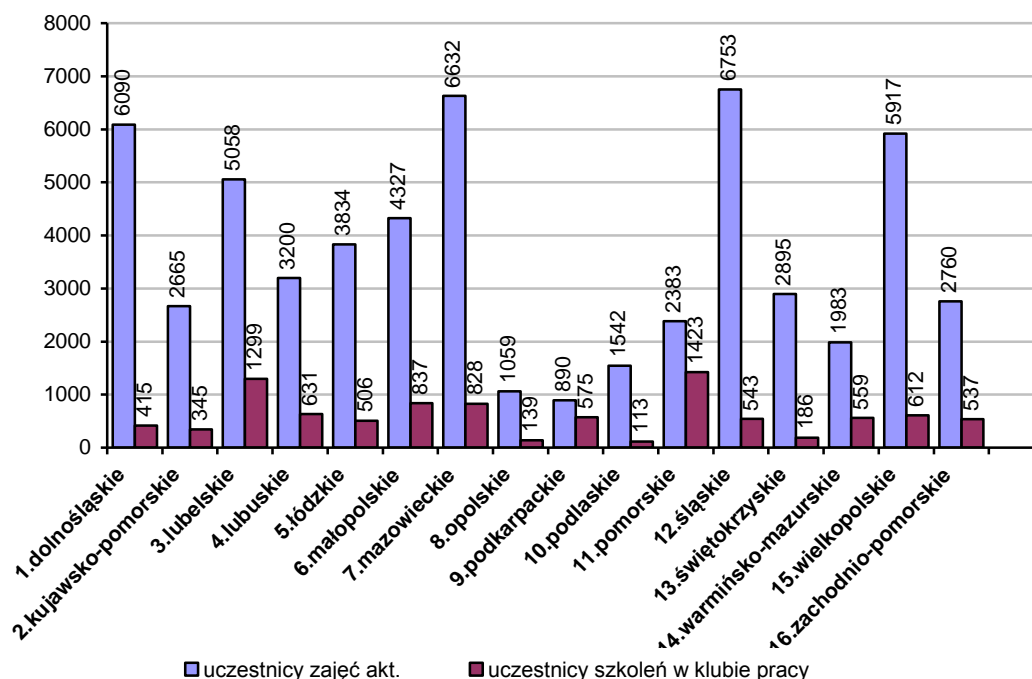
Natomiast największą liczbę osób uczestniczących w zajęciach aktywizacyjnych odnotowały województwa: **śląskie** (6 753), **mazowieckie** (6 632), **dolnośląskie** (6 090). Szczegółowe dane w układzie województw przedstawia zamieszczony poniżej Wykres 5 obrazujący liczbę uczestników zajęć aktywizacyjnych w poszczególnych województwach.

Wykres 5. Liczba uczestników zajęć aktywizacyjnych w 2007 r. (wg województw).



Porównując dane przedstawione na Wykresach 4 i 5 można zauważyć, iż dużo więcej osób uczestniczyło w zajęciach aktywizacyjnych niż w szkoleniach. Najwięcej uczestników zajęć aktywizacyjnych odnotowano w województwie śląskim, mazowieckim, dolnośląskim. Natomiast najwięcej uczestników szkoleń wykazano w województwie pomorskim i lubelskim. Najmniej uczestników zajęć aktywizacyjnych odnotowano w województwie podkarpackim. Z kolei najmniej uczestników szkoleń zarejestrowano w województwie podlaskim, opolskim i świętokrzyskim. Zestawienie obrazujące liczbę uczestników szkoleń w klubie pracy i zajęć aktywizacyjnych w poszczególnych województwach przedstawia Wykres 6.

Wykres 6. Liczba uczestników zajęć aktywizacyjnych i szkoleń w klubie pracy w 2007 r. (wg województw).



Jeśli porównać liczbę uczestników szkoleń i zajęć aktywizacyjnych w poszczególnych województwach okazuje się, iż nie zawsze dane te pozostają w zależności z wielkością danego województwa i liczbą klubów pracy działających na jego terenie. Dla przykładu liczba uczestników zajęć aktywizacyjnych w stosunkowo niedużym województwie śląskim wyniosła 6 753, są to dane obrazujące pracę 30 klubów i 3 Centrów Informacji i Planowania Kariery Zawodowej. Tymczasem w większym województwie podkarpackim w 2007 roku działały 33 kluby i pięć CiPKZ, a liczba osób, które uczestniczyły w zajęciach wynosiła tylko 890. Jakkolwiek średnia liczba osób uczestniczących w zajęciach aktywizacyjnych w jednym klubie pracy nie obrazuje w pełni działań poszczególnych klubów jednak porównanie liczby osób 204 jako średniego wyniku dla klubu pracy w województwie śląskim i 26 w województwie podkarpackim wskazuje, że usługa ta jest traktowana odmiennie przez urzędy pracy w różnych regionach. Dane ogólne na temat organizatorów i uczestników klubów pracy zawarte zostały w Tabelicy 1 na końcu opracowania.

2. Struktura uczestników szkolenia w zakresie aktywnego poszukiwania pracy* i zajęć aktywizacyjnych.

Do roku 2005 statystyka ujmowała wybrane kategorie osób bezrobotnych uczestniczących jedynie w ogólnie pojętych „zajęciach klubów pracy”, nie wyróżniała zajęć aktywizacyjnych i szkolenia w klubach pracy jako dwóch odrębnych form usługi - pomoc w aktywnym poszukiwaniu pracy. Od trzech lat statystyka obejmuje zajęcia aktywizacyjne i szkolenie w zakresie aktywnego poszukiwania pracy, jako dwie odrębne kategorie.

Poniżej przedstawiono strukturę uczestników szkolenia w zakresie aktywnego poszukiwania pracy i uczestników zajęć aktywizacyjnych w 2007 roku.

2.1. Struktura uczestników szkolenia w zakresie aktywnego poszukiwania pracy.

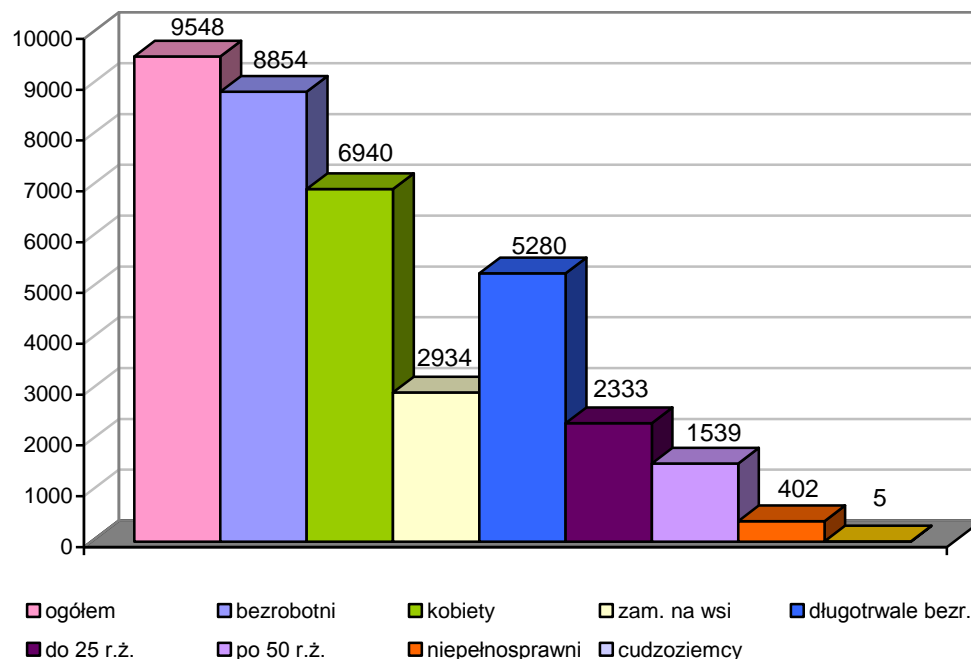
Udział wybranych kategorii bezrobotnych uczestniczących w szkoleniu w zakresie aktywnego poszukiwania pracy w ogólnej ich liczbie kształtował się w 2007 roku następująco:

- kobiety – **78,4%**
- zamieszkali na wsi – **33,1%**
- długotrwale bezrobotni – **59,6%**
- niepełnosprawni – **4,5%**
- cudzoziemcy – **0,05%**
- młodzież do 25 roku życia – **26,3%**
- osoby powyżej 50 roku życia – **17,4%**

Analiza struktury uczestników szkoleń w powyższych kategoriach możliwa jest tylko w odniesieniu do osób bezrobotnych, bowiem tylko te osoby objęte są szczegółową statystyką publiczną. Dane ilościowe dotyczące poszczególnych kategorii ilustruje Wykres 7.

* dotyczy PUP i innych instytucji i organizacji, które prowadzą kluby pracy.

Wykres 7. Wybrane kategorie bezrobotnych uczestniczących w szkoleniu w klubie pracy w 2007 r.



Wśród bezrobotnych uczestniczących w szkoleniu zorganizowanym przez urzędy pracy i instytucje z nimi współpracujące dominowały kobiety. Udział bezrobotnych kobiet wyniósł **78,4% (6,9 tys.)**. Znaczną grupę stanowili także długotrwale bezrobotni – **59,6 % (5,2 tys.)**. Osoby zamieszkałe na wsi stanowiły **33,1% (2,9 tys.)**, a osoby młode do 25 roku życia – **17,4% (2,3 tys.)**. Najmniejszą grupę osób stanowiły osoby niepełnosprawne – **4,5%**. W szkoleniu w zakresie aktywnego poszukiwania pracy w roku 2007 wzięło także udział 5 cudzoziemców.

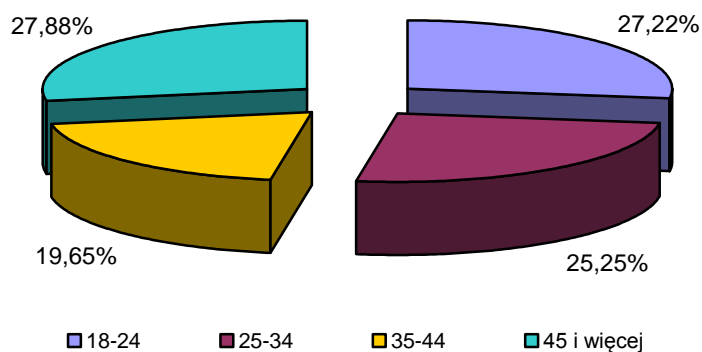
Szczegółowe dane na temat struktury bezrobotnych objętych szkoleniem w zakresie aktywnego poszukiwania pracy w 2007 roku przedstawia Tablica 2 zamieszczona na końcu opracowania.

Strukturę wszystkich uczestników szkolenia w ramach klubów pracy, zarówno bezrobotnych jak i poszukujących pracy, według kategorii: wiek, poziom wykształcenia, staż pracy i czas pozostawania bez pracy przedstawiają cztery kolejne wykresy.

Biorąc pod uwagę kategorię „**wiek**” można stwierdzić, iż szkoleniem z zakresu aktywnego poszukiwania pracy objęte były osoby z wszystkich grup wiekowych. Grupa „45 lat i więcej” stanowiła 27,88 % całej populacji, osoby młode w wieku „18-24 lata” - 27,22%, osoby w wieku „25-34 lata” - 25,25%. Najmniej liczna grupa to osoby w wieku „35-44 lata” – 19,65%.

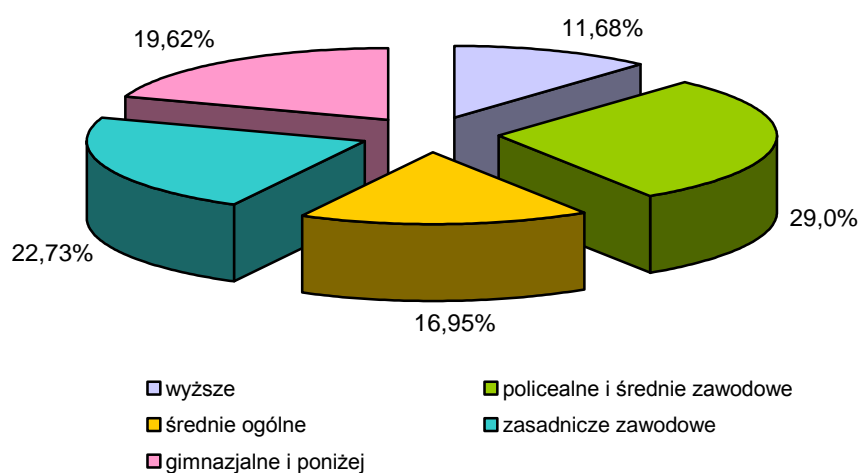
W porównaniu do lat poprzednich należy zwrócić uwagę, iż wzrósł udział osób w wieku „45 lat i więcej”, a spadł udział osób młodych. Szczegółowe dane przedstawiono na Wykresie 8.

Wykres 8. Bezrobotni uczestniczący w szkoleniu w zakresie aktywnego poszukiwania pracy według wieku w 2007 r.



W kategorii „poziom wykształcenia” najliczniejszą grupę stanowiły osoby z wykształceniem policealnym i średnim zawodowym - 29%, oraz z wykształceniem zasadniczym – 22,73%. Najmniej liczna grupa to osoby z wykształceniem wyższym.

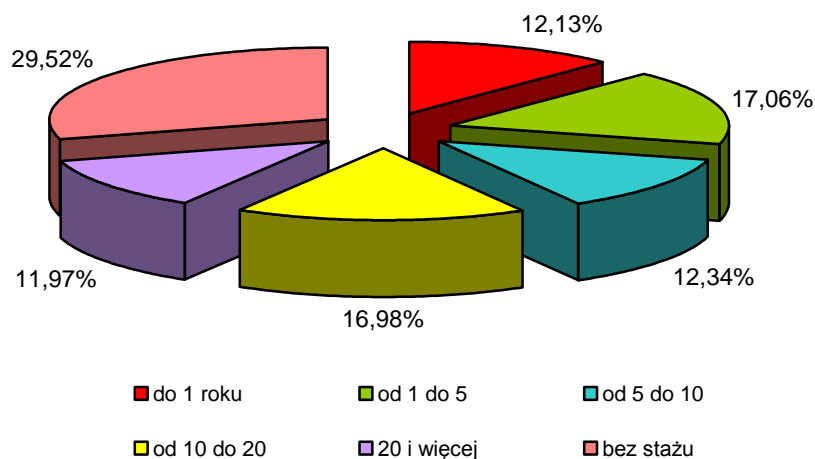
Wykres 9. Bezrobotni uczestniczący w szkoleniu w zakresie aktywnego poszukiwania pracy według wykształcenia w 2007 r.



W kategorii „staż pracy” wśród uczestników szkolenia w zakresie aktywnego poszukiwania pracy dominującą grupę stanowiły osoby nie posiadające żadnego

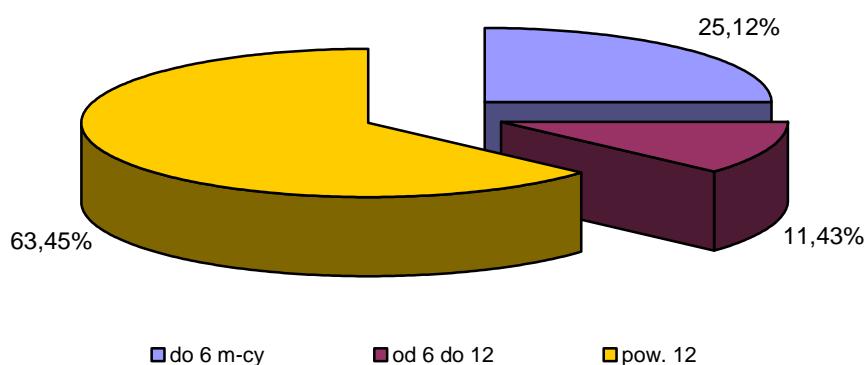
doświadczenia zawodowego – 29,52%. Pozostałe grupy reprezentowane były w sposób w miarę zrównoważony (12% - 17%).

Wykres 10. Bezrobotni uczestniczący w szkoleniu w zakresie aktywnego poszukiwania pracy według stażu pracy w 2007 r.



W kategorii „**czas pozostawania bez pracy**” dominującą grupę uczestników szkolenia stanowiły osoby pozostające powyżej 12 miesięcy bez pracy – **63,45%**. Szczegółowe dane przedstawiono na Wykresie 11.

Wykres 11. Bezrobotni uczestniczący w szkoleniu w zakresie aktywnego poszukiwania pracy według czasu pozostawania bez pracy w 2007 r.



2.2. Struktura uczestników zajęć aktywizacyjnych.

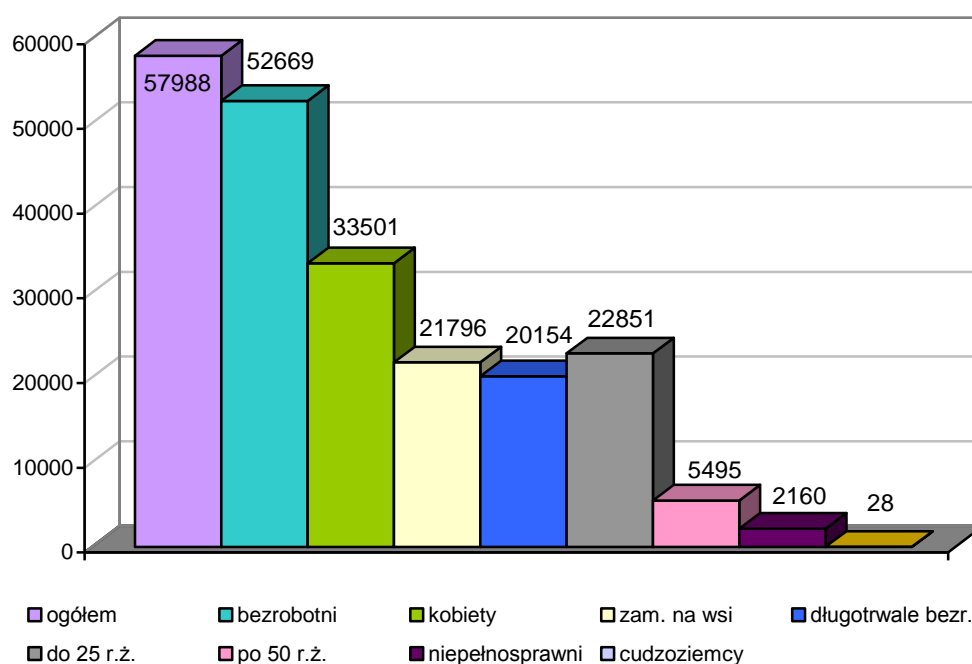
Analiza struktury uczestników zajęć aktywizacyjnych obejmuje osoby, które skorzystały z tej formy usługi zorganizowanej przez: powiatowe urzędy pracy, instytucje współpracujące z PUP, instytucje którym PUP zlecił realizację tej usługi oraz centra informacji i planowania kariery zawodowej.

Udział wybranych kategorii bezrobotnych uczestniczących w zajęciach aktywizacyjnych zorganizowanych przez ww. instytucje kształtował się w 2007 roku następująco:

- kobiety – **63,6%**
- zamieszkali na wsi – **41,3%**
- długotrwale bezrobotni – **38,3%**
- niepełnosprawni – **4,1%**
- cudzoziemcy – **0,05%**
- młodzież do 25 roku życia – **43,4%**
- osoby powyżej 50 roku życia – **10,4%**

Dane ilościowe dotyczące poszczególnych kategorii ilustruje Wykres 12.

Wykres 12. Wybrane kategorie bezrobotnych uczestniczących w zajęciach aktywizacyjnych w 2007 r.



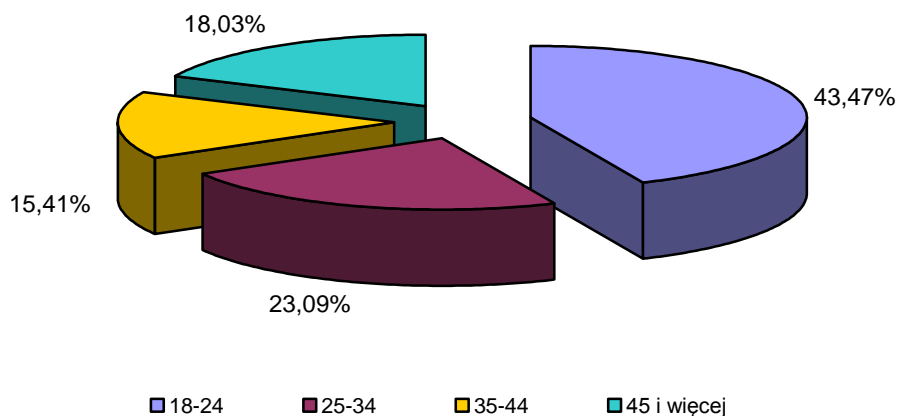
W przypadku bezrobotnych uczestniczących w zajęciach aktywizacyjnych kobiety stanowiły większość – **63,6% (33,5 tys.)**. Drugą co do liczebności kategorią były osoby młode do 25 roku życia - 43,4 % (22,8 tys.). Osoby zamieszkałe na wsi stanowiły 41,3% (21,7 tys.), a długotrwale bezrobotni 38,3% (20,1 tys.).

Porównując wykresy 7 i 12 należy stwierdzić, iż liczba osób bezrobotnych uczestniczących w zajęciach aktywizacyjnych ponad pięciokrotnie przewyższa liczbę osób uczestniczących w szkoleniu w zakresie aktywnego poszukiwania pracy. Bezrobotni uczestnicy zajęć aktywizacyjnych stanowili **85,6% (52,6 tys.)** wszystkich bezrobotnych korzystających z obu form pomocy w aktywnym poszukiwaniu pracy.

Strukturę uczestników zajęć aktywizacyjnych według kategorii: wiek, poziom wykształcenia, staż pracy i czas pozostawania bez pracy przedstawiają cztery kolejne wykresy.

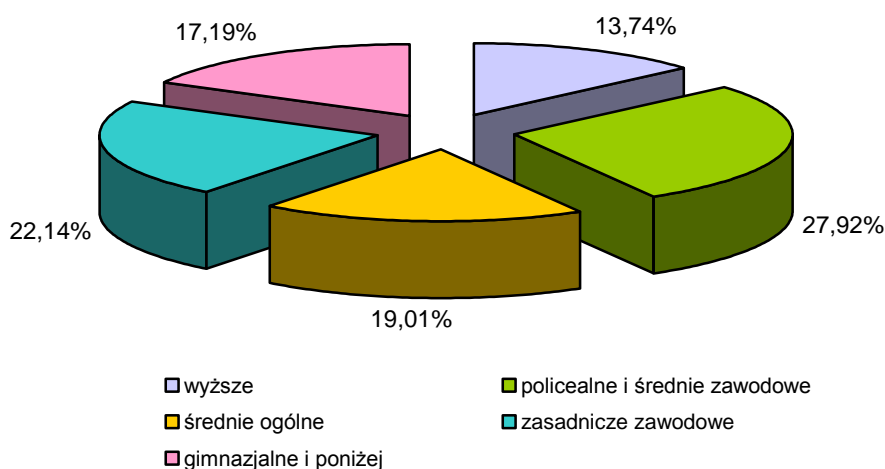
W kategorii „**wiek**” zajęciami aktywizacyjnymi objęci byli przede wszystkim ludzie młodzi. Najliczniej reprezentowane były dwie kategorie wiekowe: „18-24 lata” i „25-34 lata”, stanowiące łącznie 66,6% całej populacji. Szczegółowe dane przedstawiono na Wykresie 13.

Wykres 13. Bezrobotni uczestniczący w zajęciach aktywizacyjnych według wieku w 2007 r.



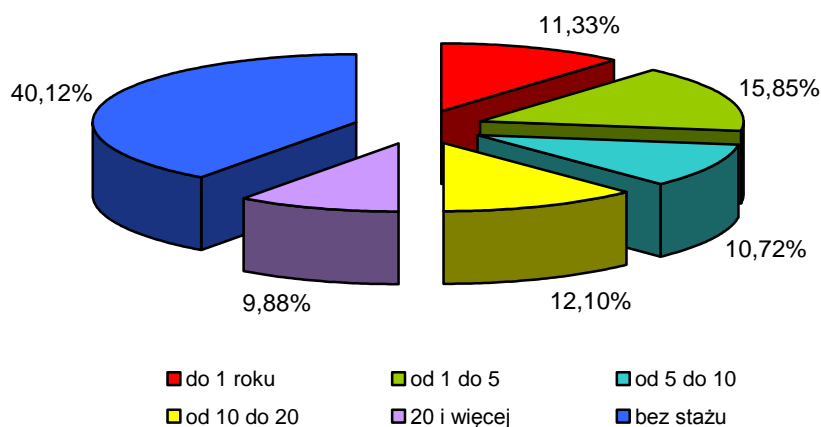
W kategorii „poziom wykształcenia” najliczniejszą grupę stanowiły osoby z wykształceniem policealnym i zasadniczym zawodowym – **30,0 %** oraz z wykształceniem średnim ogólnokształcącym – **20,0 %**. Porównywalne co do liczebności były grupy osób posiadające wykształcenie wyższe – **14,7 %** oraz gimnazjalne i niższe – **13,8 %**. Szczegółowe dane przedstawiono na Wykresie 14.

Wykres 14. Bezrobotni uczestniczący w zajęciach aktywizacyjnych według wykształcenia w 2007 r.



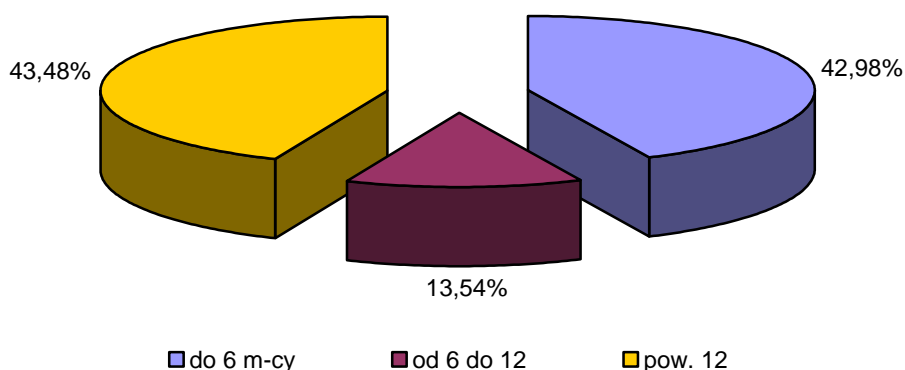
W kategorii „staż pracy” wśród uczestników zajęć aktywizacyjnych dominującą grupę stanowią osoby nie posiadające żadnego doświadczenia zawodowego - **40,3%**. Natomiast najmniej liczną grupę stanowią osoby o stażu pracy 20 lat i więcej - **9,4 %**. Szczegółowe dane przedstawiono na Wykresie 15.

Wykres 15. Bezrobotni uczestniczący w zajęciach aktywizacyjnych według stażu pracy w 2007 r



W kategorii „czas pozostawania bez pracy” najliczniejszą grupę uczestników zajęć aktywizacyjnych stanowiły osoby pozostające bez pracy powyżej 12 miesięcy – **43,48%**. Niewiele mniej stanowiły osoby pozostające bez pracy do 6 miesięcy – **42,98%**. Szczegółowe dane przedstawiono na Wykresie 16.

Wykres 16. Bezrobotni uczestniczący w zajęciach aktywizacyjnych według czasu pozostawania bez pracy w 2007 r.

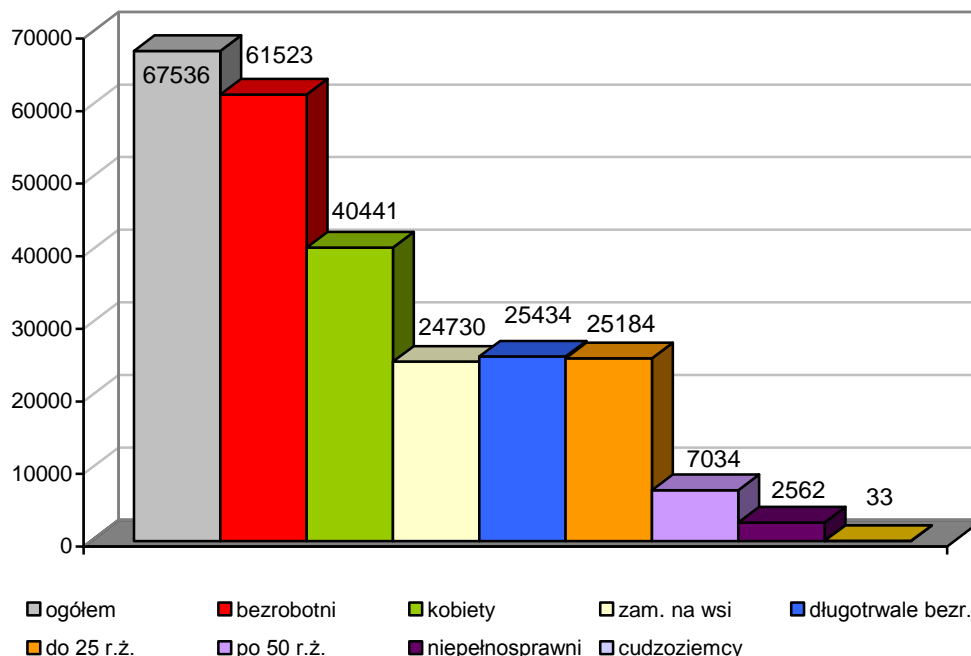


Szczegółowe dane na temat struktury bezrobotnych objętych zajęciami aktywizacyjnymi w 2007 roku przedstawia Tablica 3 zamieszczona na końcu opracowania. Zarówno dane dotyczące struktury uczestników szkoleń jak i zajęć aktywizacyjnych za rok 2007 przedstawiają się podobnie jak w roku 2006.

2.3 Wybrane kategorie bezrobotnych uczestniczących w szkoleniu i zajęciach aktywizacyjnych w ramach klubu pracy.

Na Wykresie 17 przedstawiono wybrane kategorie bezrobotnych uczestniczących zarówno w szkoleniu, jak i w zajęciach aktywizacyjnych zorganizowanych przez: powiatowe urzędy pracy, instytucje współpracujące z PUP, instytucje którym PUP zlecił realizację tej usługi oraz centra informacji i planowania kariery zawodowej.

Wykres 17. Wybrane kategorie bezrobotnych uczestniczących w szkoleniu i zajęciach aktywizacyjnych w 2007 r.



W stosunku do roku 2006 przewaga kobiet, wśród osób bezrobotnych korzystających zarówno z zajęć jak i szkoleń nieco się zwiększyła i stanowiła **65,7%** (w roku 2006 – 64,5%). Prawie nie uległa zmianie liczba osób do 25 roku życia – 40,9% (w roku 2006 osoby do 25 roku życia stanowiły 40,7 %). Liczba osób niepełnosprawnych była niewielka - 4,1 %, chociaż nieznacznie wzrosła w stosunku do 2006 roku, gdy stanowiła 3,3 %. O prawie 6 % wzrósł wskaźnik osób zamieszkałych na wsi, w roku 2007 – 40,2 %, podczas gdy w roku 2006 – 34,4 %.

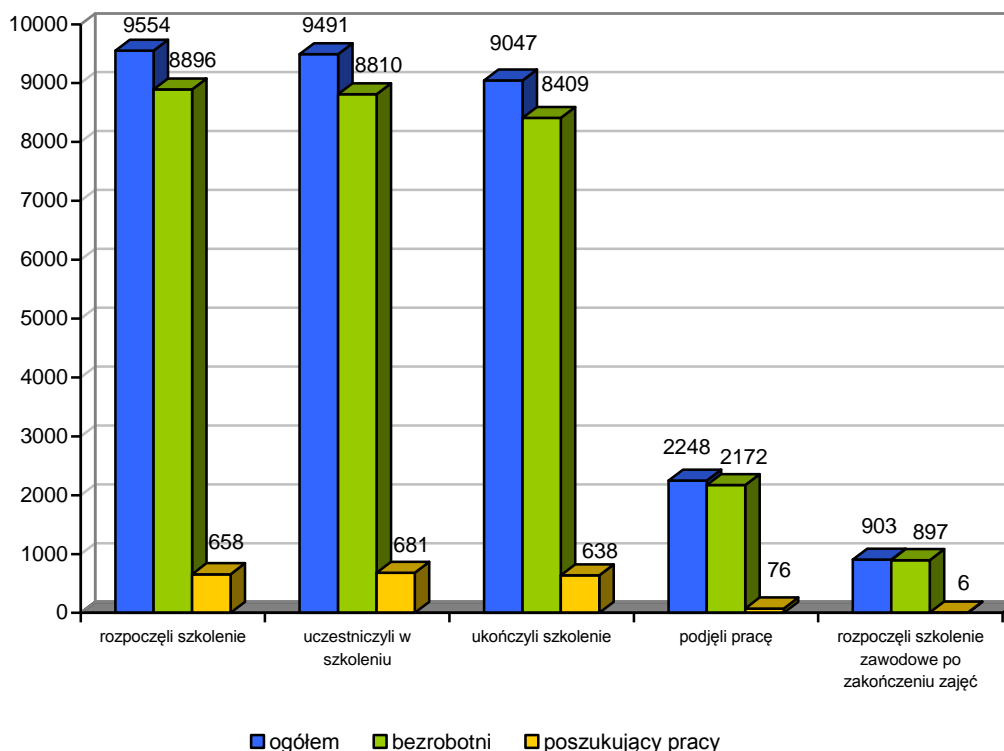
3. Efektywność działania klubów pracy¹.

Spośród 9 548 osób, które rozpoczęły szkolenia w klubach pracy blisko 95% uczestniczyło w nich do końca, a **23,5 %** (2,2 tys.) **podjęło pracę** w trakcie lub w ciągu 3 miesięcy od zakończenia szkolenia. 903 uczestników szkolenia, czyli 9,5 %, **podjęło szkolenie** zawodowe w celu uzupełnienia, podwyższenia lub zmiany kwalifikacji. Przeważająca część osób korzystających z tej formy usługi to osoby bezrobotne, stanowiły

¹ Dane statystyczne przedstawione w części 3 opracowania różnią się od danych zawartych w częściach 1 i 2, ponieważ dane zawarte w cz. 3 uwzględniają jedynie osoby, które uczęszczały na zajęcia aktywizacyjne lub szkolenie w 2007 r. Natomiast dane w cz. 1 i 2 uwzględniają także osoby, które rozpoczęły zajęcia w 2006 r. ale ukończyły w 2007.

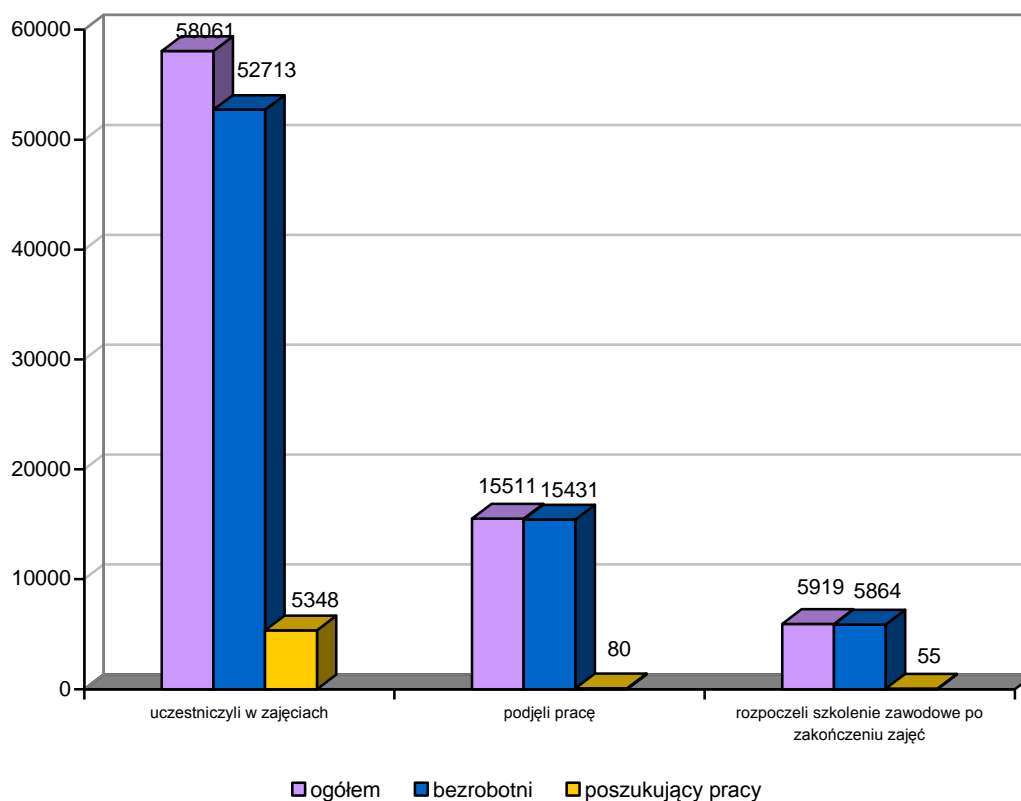
one 93,1% wszystkich osób, które rozpoczęły szkolenie w klubie pracy. Wykres 18 przedstawia dane liczbowe obrazujące efektywność szkolenia w klubie pracy w 2007 roku.

Wykres 18. Efektywność szkolenia w klubie pracy w 2007 r.



Spośród 58 061 osób, które uczestniczyły w zajęciach aktywizacyjnych **26,7%** (15,5 tys.) **podjęło pracę** w trakcie lub w ciągu 3 miesięcy po zakończeniu zajęć. Tu także przeważającą grupą korzystającą z tej formy usługi były osoby bezrobotne, które stanowiły 90,8 % wszystkich uczestników. Niski wskaźnik udziału poszukujących pracy w zajęciach aktywizacyjnych (9,2 % wszystkich uczestników) wskazuje na małe zainteresowanie tą formą pomocy ze strony poszukujących pracy. Wykres 19 przedstawia dane liczbowe obrazujące efektywność zajęć w klubie pracy w 2007 roku.

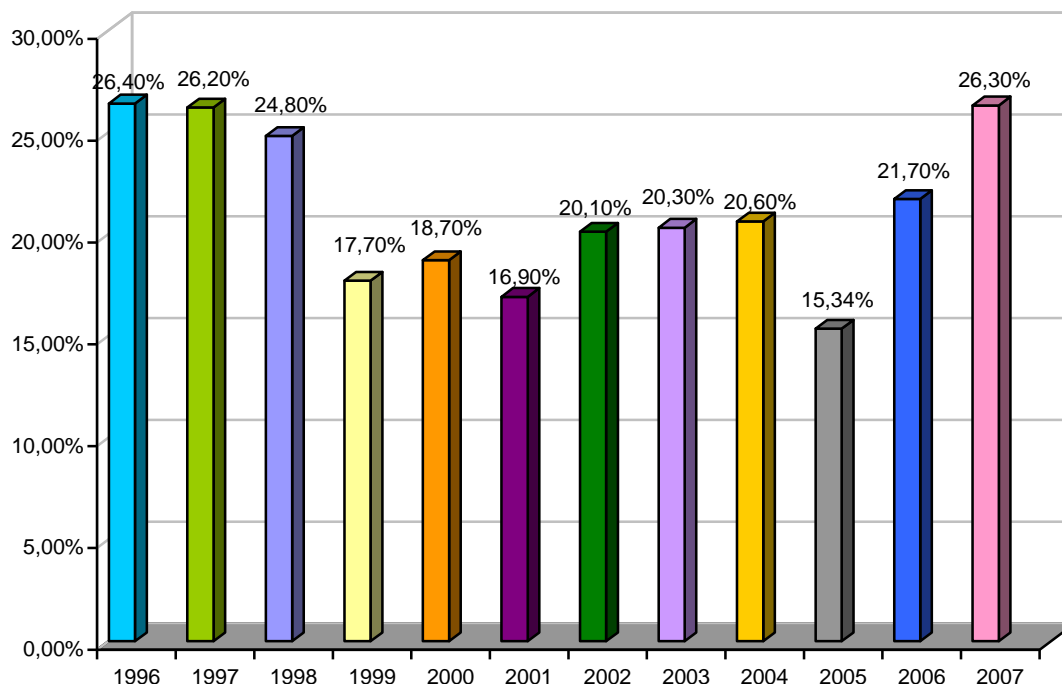
Wykres 19. Efektywność zajęć aktywizacyjnych w klubie pracy w 2007 r.



Podsumowując można stwierdzić, iż łącznie **17 759** osób **podjęło pracę** w trakcie lub po zakończeniu szkolenia w zakresie aktywnego poszukiwania pracy lub zajęć aktywizacyjnych, co stanowi **26,3 %** wszystkich osób, które rozpoczęły zajęcia i szkolenia.

Porównanie wskaźników zatrudnienia osób uczestniczących w klubie pracy w okresie kilku kolejnych lat (liczone w stosunku do ogółu osób, które rozpoczęły zajęcia w klubie pracy) ilustruje Wykres nr 20.

Wykres 20. Efektywność zatrudnieniowa klubów pracy w latach 1996-2007.



Wykres pokazuje, iż efektywność zatrudnieniowa w 2007 roku w porównaniu do roku poprzedniego wzrosła, jak również przewyższyła wskaźniki z ostatnich dziesięciu lat. Należy przy tym zauważyć, iż liczba osób uczestniczących w szkoleniach i zajęciach aktywizacyjnych w ramach klubu pracy nadal spada, w roku 2005 wyniosła **78 464**, w 2006 r. - **75 754** osób, w 2007 roku – **67 536**, a więc spadła o **14 %**. Szczegółowe dane na temat efektywności klubów pracy zawarte zostały w Tablicach 4 i 5 zamieszczonych na końcu opracowania.

4. Podsumowanie.

W 2007 roku działało w Polsce 629 kluby pracy. 546 spośród nich zorganizowały powiatowe urzędy pracy, 80 zorganizowane zostało przez instytucje i organizacje współpracujące z PUP, a 3 przez instytucje i organizacje, którym PUP zlecił realizację usługi.

Do roku 2005 w statystyce publicznej zarówno 2-dniowe warsztaty jak i 3-tygodniowe szkolenie traktowane były tak samo. Od roku 2005 r. w statystyce wyróżniono zajęcia aktywizacyjne i szkolenie jako dwie odrębne kategorie. Taki podział pozwolił na jaśniejsze przedstawienie rzeczywistej sytuacji obydwu form usługi - pomoc w aktywnym poszukiwaniu pracy. Na podstawie zebranych danych za rok 2007 wykazano, iż w zajęciach aktywizacyjnych brało udział sześciokrotnie więcej uczestników klubów pracy – **57 988**, niż w szkoleniu w ramach klubów pracy, w którym uczestniczyło **9 548**. Z łącznej liczby **67 536**

osób uczestniczących w szkoleniach i zajęciach aktywizacyjnych, w klubach zorganizowanych przez urzędy pracy uczestniczyło 51 538 osób, w klubach zorganizowanych przez instytucje współpracujące z PUP-ami – 10 371, w klubach instytucji i organizacji, którym PUP zlecił usługi - 186.

Spśród wszystkich uczestników biorących udział w zajęciach aktywizacyjnych i szkoleniach w ramach klubu pracy osoby **bezrobotne** stanowiły łącznie **91,1%** (61 523 osoby). Większość spośród tej grupy (83,8%) uczestniczyło w zajęciach aktywizacyjnych i szkoleniach klubów pracy zorganizowanych przez powiatowe urzędy pracy. Jak wynika z danych przedstawionych w niniejszym sprawozdaniu przeciętnym „klubowiczem” była kobieta w wieku 18-24 lata lub powyżej 45 lat, z wykształceniem policealnym lub średnim zawodowym, nie posiadająca stażu pracy lub pozostająca bez pracy powyżej 12 miesięcy. W porównaniu z latami ubiegłymi wzrósł udział w szkoleniu w klubie pracy osób powyżej 45 roku życia oraz osób pozostających bez pracy powyżej 12 miesięcy.

Efektywność zatrudnieniowa w klubie pracy w 2006 roku wynosiła **26,3 %**, co oznacza że przewyższyła wskaźniki z ostatnich dziesięciu lat. Tymczasem liczba osób uczestniczących w szkoleniach i zajęciach aktywizacyjnych w ramach klubu pracy w 2007 roku spadła o **14 %** w stosunku do roku ubiegłego.

W stosunku do roku poprzedniego wzrosła o **3%** ogólna liczba klubów pracy i wynosiła **629**. Natomiast liczba liderów klubów pracy w powiatowych urzędach pracy w 2007 roku wynosiła **150**, co oznacza że w porównaniu do roku poprzedniego liczba ta wzrosła o **13,6%**. Mimo tego, że wzrosła liczba liderów klubów pracy, to nadal jest ona niewspółmierna do liczby klubów pracy działających w powiatowych urzędach pracy. Oznacza to, że w znacznej części klubów pracy zadania liderów klubów pracy nadal realizowali pracownicy zatrudnieni na innych stanowiskach (najczęściej doradcy zawodowi), dla których klub pracy był jednym z wielu zadań. Wzrost liczby klubów pracy i wzrost liczby liderów klubów pracy mogą mieć wpływ na lepszą jakość prowadzonych zajęć i wzrost ich efektywności.

Spadła także o **7%** liczba osób biorących udział w zajęciach aktywizacyjnych organizowanych przez centra informacji i planowania kariery zawodowej, osoby te stanowią **8 %** wszystkich uczestników klubów pracy.

Kluby pracy mają sprawdzoną i utrwaloną pozycję wśród narzędzi aktywizacji bezrobotnych, jednak w Polsce poziom ich wykorzystania jest wciąż niewystarczający. Nadal zbyt mało osób korzysta z tej formy pomocy, chociaż efektywność klubów prowadzonych zarówno przez urzędy pracy jak i przez inne instytucje była w roku 2007 najwyższa w odniesieniu do ostatnich dziesięciu lat. Niestety wraz ze zmieniającą się sytuacją na rynku

pracy urzędy pracy borykają się nadal z tymi samymi problemami co w latach ubiegłych. Jednym z ważniejszych problemów jest z całą pewnością niewystarczająca liczba odpowiednio przygotowanych pracowników tzn. liderów klubów pracy.

Częściową odpowiedzią na problemy urzędów pracy są dwa wydane w 2007 r. rozporządzenia Ministra Pracy i Polityki Społecznej:

- rozporządzenie Ministra Pracy i Polityki Społecznej z dnia 2 marca 2007 r. w sprawie *standardów usług rynku pracy* (Dz. U. Nr 47, poz. 314);
- rozporządzenie Ministra Pracy i Polityki Społecznej z dnia 2 marca 2007 r. w sprawie *szczegółowych warunków prowadzenia przez publiczne służby zatrudnienia usług rynku pracy* (Dz. U. Nr 47, poz. 315).

Rozporządzenia, jako akty wykonawcze do ustawy o promocji zatrudnienia i instytucjach rynku pracy stanowią, razem z ustawą, zbiór szczegółowych przepisów, które określają w jaki sposób urzędy pracy mają realizować podstawowe usługi rynku pracy. Zasadniczym celem tych rozporządzeń jest zapewnienie osobom bezrobotnym i poszukującym pracy, jak również pracodawcom, dostępu do podstawowych usług rynku pracy realizowanych na jednakowym poziomie jakości przez wszystkie urzędy pracy.

W odniesieniu do usługi pomoc w aktywnym poszukiwaniu pracy rozporządzenia określają szczegółowo m.in. kwestię dotyczącą osób dla których przeznaczone jest szkolenie w klubie pracy. Są to bezrobotni lub poszukujący pracy, którzy w szczególności: nie posiadają doświadczenia w poszukiwaniu pracy, utracili motywację do poszukiwania pracy w związku z długotrwałym niepowodzeniem w jej poszukiwaniu, chcą powrócić na rynek pracy po długim okresie braku aktywności zawodowej. Jak wynika z danych przedstawionych w niniejszym sprawozdaniu to właśnie osoby pow. 45 roku życia długotrwale bezrobotne najczęściej korzystają z klubu pracy. Są to osoby, które na pewno trudniej będzie zmotywować do podjęcia zatrudnienia i w związku z tym będą one potrzebować poświęcenia większej uwagi ze strony lidera.

Dlatego tak ważną kwestią, która również została określona w ww. rozporządzeniach jest zatrudnienie minimalnej liczby liderów klubów pracy, którzy powinni realizować usługę pomoc w aktywnym poszukiwaniu pracy. Na podstawie danych dotyczących zatrudnienia w urzędach pracy wynika, że liczba ta wzrosła w ciągu trzech lat, jednak nadal jest niezadowalająca. Według wyliczeń Departamentu Rynku Pracy na 30 czerwca 2008 r., a więc na dzień do kiedy musi nastąpić pełne dostosowanie przepisów w zakresie warunków obsady kadrowej, w urzędach pracy powinno być zatrudnionych ponad 700 liderów klubów pracy. Oznacza to, że stan zatrudnienia liderów klubów pracy powinien wzrosnąć prawie pięciokrotnie w porównaniu ze stanem na koniec 2007 roku.

**TABLICE OBRAZUJĄCE REALIZACJĘ USŁUGI
POMOC W AKTYWNYM POSZUKIWANIU PRACY W 2007 ROKU.**

TABLICA 1. ORGANIZATORZY I UCZESTNICY SZKOLEŃ ORAZ ZAJĘĆ AKTYWIZACYJNYCH W ZAKRESIE AKTYWNEGO POSZUKIWANIA PRACY WG WOJEWÓDZTW.

wyszczególnienie	liczba klubów pracy				liczba uczestników szkoleń w klubie pracy	w tym			liczba uczestników zajęć aktywizacyjnych	w tym		
	ogółem	Z tego kluby pracy zorganizowane przez:				bezrobotni	poszukujący pracy	zgłoszeni z przyczyn dot. zakładu pracy		bezrobotni	poszukujący pracy	zgłoszeni z przyczyn dot. zakładu pracy
		PUP samodzielnie	inst. organizacje współpracujące z PUP	inst. organizacje którym PUP zlecił realizację usługi								
POLSKA	629	549	80	3	9548	8854	694	0	57988	52669	5319	0
WOJ. DOLNOŚLĄSKIE	35	30	5	0	415	395	20	0	6090	5721	369	0
WOJ. KUJAWSKO-POMORSKIE	57	57	0	0	345	341	4	0	2665	2624	41	0
WOJ. LUBELSKIE	41	36	5	0	1299	1271	28	0	5058	4871	187	0
WOJ. LUBUSKIE	24	18	6	0	631	409	222	0	3200	3056	144	0
WOJ. ŁÓDZKIE	31	31	0	0	506	503	3	0	3834	3773	61	0
WOJ. MAŁOPOLSKIE	77	77	0	0	837	820	17	0	4327	3637	690	0
WOJ. MAZOWIECKIE	53	31	22	0	828	628	200	0	6632	5215	1417	0
WOJ. OPOLSKIE	19	16	3	0	139	138	1	0	1059	1028	31	0
WOJ. PODKARPACKIE	33	33	0	0	575	568	7	0	890	846	44	0
WOJ. PODLASKIE	16	13	3	0	113	113	0	0	1542	1405	137	0
WOJ. POMORSKIE	58	38	20	0	1423	1399	24	0	2383	2375	8	0
WOJ. ŚLĄSKIE	30	28	2	0	543	533	10	0	6753	5611	1142	0
WOJ. ŚWIĘTOKRZYSKIE	10	10	0	0	186	186	0	0	2895	2769	126	0
WOJ. WARMIŃSKO-MAZURSKIE	78	76	0	2	559	542	17	0	1983	1789	194	0
WOJ. WIELKOPOLSKIE	35	21	14	0	612	490	122	0	5917	5465	452	0
WOJ. ZACHODNIOPOMORSKIE	32	31	0	1	537	518	19	0	2760	2484	276	0

TABLICA 2. STRUKTURA UCZESTNIKÓW SZKOLEŃ W ZAKRESIE AKTYWNEGO POSZUKIWANIA PRACY (SZKOLENIA W KLUBACH PRACY) W 2007 ROKU.

wyszczególnienie		liczba uczestników szkoleń ogółem	z tego			wybrane kategorie uczestników (z rubryki 2)							
			bezrobotni	poszukujący pracy	zgłoszeni z przycz. dot. zakładu	kobiety	zamieszkali na wsi	długotrwale bezrobotni	niepełnosprawni	cudzoziemcy	do 25 roku życia	powyżej 50 roku życia	
0		1	2	3	4	5	6	7	8	9	10	11	
ogółem		06	9548	8854	694	0	6940	2934	5280	402	5	2333	1539
wiek	18-24 lata	07	2599	2284	315	0	1653	1057	751	63	0	x	x
	25-34	08	2411	2228	183	0	1788	810	1262	75	4	x	x
	35-44	09	1876	1795	81	0	1539	524	1280	75	0	x	x
	45 lat i więcej	10	2662	2547	115	0	1960	543	1987	189	1	x	x
wykształcenie	wyższe	11	1115	975	140	0	775	245	434	23	1	250	102
	policealne i średnie zawod.	12	2771	2609	162	0	2130	758	1502	101	2	694	413
	średnie ogólnokształcące	13	1618	1481	137	0	1214	438	752	49	1	664	183
	zasadnicze zawodowe	14	2170	2044	126	0	1521	827	1320	130	0	409	356
	gimnazjalne i poniżej	15	1874	1745	129	0	1300	666	1272	99	1	316	485
staż pracy ogółem	do 1 roku	16	1158	1064	94	0	786	430	607	34	1	437	54
	1-5	17	1629	1477	152	0	1138	524	848	63	1	360	109
	5-10	18	1178	1108	70	0	919	287	700	50	0	62	127
	10-20	19	1621	1557	64	0	1279	358	1149	85	0	x	476
	20 lat i więcej	20	1143	1097	46	0	770	192	706	72	0	x	653
	bez stażu	21	2819	2551	268	x	2048	1143	1270	98	3	1474	120
czas pozostawania bez pracy	do 6 miesięcy	22	2399	2038	361	x	1516	699	103	79	4	1046	179
	6-12	23	1091	978	113	x	677	330	127	25	0	346	79
	powyżej 12	24	6058	5838	220	x	4747	1905	5050	298	1	941	1281

TABLICA 3. STRUKTURA UCZESTNIKÓW ZAJĘĆ AKTYWIZACYJNYCH REALIZOWANYCH W RAMACH POMOCY W AKTYWNYM POSZUKIWANIU PRACY W 2007 ROKU.

wyszczególnienie		liczba uczestników zajęć aktywizacyjnych	z tego			wybrane kategorie uczestników (z rubryki 2)							
			bezrobotni	poszukujący pracy	zgłoszeni z przyczyn dot. zakładu	kobiety	zamieszkaleni na wsi	długotrwale bezrobotni	niepełnosprawni	cudzoziemcy	do 25 roku życia	powyżej 50 roku życia	
0		1	2	3	4	5	6	7	8	9	10	11	
ogółem		25	57988	52669	5319	0	33501	21796	20154	2160	28	22851	5495
wiek	18-24 lata	26	25206	22146	3060	0	14194	11375	4057	299	5	x	x
	25-34	27	13390	12490	900	0	7995	4955	5473	363	6	x	x
	35-44	28	8936	8352	584	0	5472	2853	4561	454	9	x	x
	45 lat i więcej	29	10456	9681	775	0	5840	2613	6063	1044	8	x	x
wykształcenie	wyższe	30	7965	7179	786	0	5117	2175	1584	132	8	3322	529
	policealne i średnie zawod.	31	16191	15182	1009	0	10337	6279	5326	537	6	7199	1315
	średnie ogólnokształcące	32	11026	9990	1036	0	7247	3967	2662	302	4	6581	682
	zasadnicze zawodowe	33	12841	12142	699	0	6493	5812	5928	758	5	3522	1378
	gimnazjalne i poniżej	34	9965	8176	1789	0	4307	3563	4654	431	5	2227	1591
staż pracy ogółem	do 1 roku	35	6568	6087	481	0	3490	2752	2632	152	4	3504	166
	1-5	36	9192	8614	578	0	5193	3761	3830	274	5	3091	287
	5-10	37	6216	5837	379	0	3736	1979	2802	267	0	493	441
	10-20	38	7019	6515	504	0	4251	1996	3462	500	2	x	1362
	20 lat i więcej	39	5728	5248	480	0	2832	1246	2585	554	5	x	2953
	bez stażu	40	23265	20368	2897	x	13999	10062	4843	413	12	15763	286
czas pozostawania bez pracy	do 6 miesięcy	41	24925	21943	2982	x	13816	9643	470	432	15	14075	981
	6-12	42	7853	7104	749	x	4510	2509	544	218	2	3083	611
	powyżej 12	43	25210	23622	1588	x	15175	9644	19140	1510	11	5693	3903

TABLICA 4. EFEKTYWNOŚĆ KLUBÓW PRACY W 2007 ROKU (w liczbach bezwzględnych).

wyszczególnienie		ogółem	z ogółem			wybrane kategorie bezrobotnych									
			poszukujący pracy			bezrobotni	kobiety	do 25 roku życia	długotrwale bezrobotni	powyżej 50 roku życia	bez kwalifikacji zawodowych	samotnie wychowujący dziecko do 7 roku życia	niepełnosprawni	zamieszkałi na wsi	cudzoziemcy
			razem	z rubryki 2	niepełnosprawni pozostający w zatrudnieniu										
0	1	2	3	4	5	6	7	8	9	10	11	12	13	14	
Osoby, które	rozpoczęły szkolenie w klubie pracy w zakresie aktywnego poszukiwania pracy	9554	658	0	56	8896	6970	2408	5125	1495	2240	270	368	2968	5
	uczestniczyły w szkoleniu w klubie pracy w zakresie aktywnego poszukiwania pracy	9491	681	0	59	8810	6926	2331	5151	1520	2178	258	386	2907	5
	ukończyły szkolenie w klubie pracy w zakresie aktywnego poszukiwania pracy	9047	638	0	48	8409	6567	2303	4876	1392	2121	250	340	2817	4
	podjęły pracę w trakcie lub po zakończeniu szkolenia w klubie pracy w zakresie aktywnego poszukiwania pracy	2248	76	0	0	2172	1525	648	1008	277	470	56	53	703	1
	rozpoczęły szkolenie zawodowe po zakończeniu szkolenia w klubie pracy w zakresie aktywnego poszukiwania pracy	903	6	0	3	897	725	170	450	159	168	26	26	216	0
	uczestniczyły w zajęciach aktywizacyjnych	58061	5348	1	324	52713	33525	22857	20166	5498	12220	1366	2163	21802	28
	podjęły pracę w trakcie lub po zakończeniu zajęć aktywizacyjnych	15511	80	0	29	15431	9459	8541	4570	871	3815	319	349	6874	7
rozpoczęły szkolenie zawodowe w trakcie lub po zakończeniu zajęć aktywizacyjnych	5919	55	0	16	5864	3140	1971	2114	477	1140	131	184	1917	131	

TABLICA 5. EFEKTYWNOŚĆ KLUBÓW PRACY W 2007 ROKU (w liczbach bezwzględnych i procentach).

wyszczególnienie		ogółem	z ogółem			
			poszukujący pracy	poszukujący pracy w % do ogółem (rubr.2/rub r.1)	bezrobotni	bezrobotni w % do ogółem (rubr.4/rubr .1)
0		1	2	3	4	5
Osoby, które	rozpoczęły szkolenie w klubie pracy w zakresie aktywnego poszukiwania pracy	9554	658	6,9	8896	93,1
	uczestniczyły w szkoleniu w klubie pracy w zakresie aktywnego poszukiwania pracy	9491	681	7,2	8810	92,8
	ukończyły szkolenie w klubie pracy w zakresie aktywnego poszukiwania pracy	9047	638	7,1	8409	92,9
	podjęły pracę w trakcie lub po zakończeniu szkolenia w klubie pracy w zakresie aktywnego poszukiwania pracy	2248	76	3,4	2172	96,6
	rozpoczęły szkolenie zawodowe po zakończeniu szkolenia w klubie pracy w zakresie aktywnego poszukiwania pracy	903	6	0,7	897	99,3
	uczestniczyły w zajęciach aktywizacyjnych	58061	5348	9,2	52713	90,8
	podjęły pracę w trakcie lub po zakończeniu zajęć aktywizacyjnych	15511	80	0,5	15431	99,5
rozpoczęły szkolenie zawodowe w trakcie lub po zakończeniu zajęć aktywizacyjnych	5919	55	0,9	5864	99,1	