

## BEZROBOTNI POZOSTAJĄCY BEZ PRACY POWYŻEJ 12 MIESIĘCY OD MOMENTU ZAREJESTROWANIA SIĘ ORAZ DŁUGOTRWALE BEZROBOTNI W 2010 ROKU

### I. Bezrobotni pozostający bez pracy powyżej 12 miesięcy od momentu zarejestrowania się<sup>1</sup>

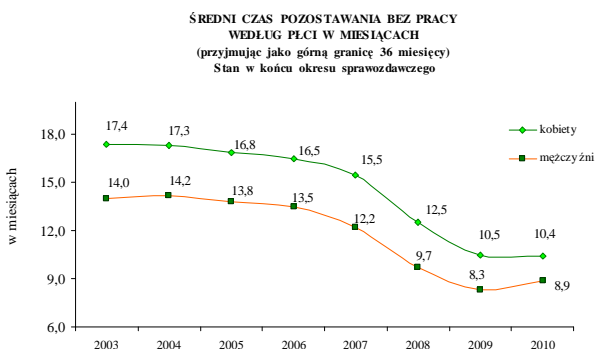
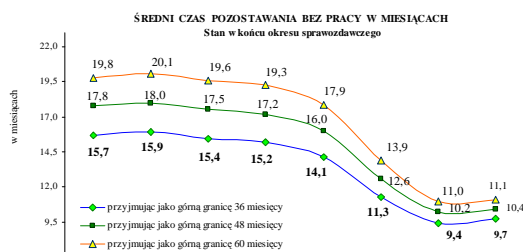
Jednym z najgroźniejszych zjawisk występujących na rynku pracy jest długie, ponad 12 miesięczne pozostawanie bez pracy.



W końcu 2010 r. w ewidencji urzędów pracy zarejestrowanych było 1 954,7 tys. osób, w tym **568,7 tys. osób pozostawało bez pracy powyżej 12 miesięcy od momentu zarejestrowania się. Osoby takie stanowiły 29,1% ogółu bezrobotnych, oznacza to, że 3 na 10 zarejestrowanych osób ponad rok pozostawała bez pracy. W latach 2003-2006 co drugi bezrobotny pozostawał w rejestrach ponad 12 miesięcy. W skali ostatniego roku przy wzroście bezrobocia ogółem o 3,3% liczba pozostających bez pracy ponad rok zwiększyła się o 16,3%.**

kiej liczby bezrobotnych pozostających w ewidencji urzędów pracy powyżej 24 miesięcy. Liczba bezrobotnych w tej grupie zmniejsza się w zasadzie od II kwartału 2004 r., ale w dalszym ciągu pozostaje wysoka. **W końcu 2010 r. w grupie najdłuższej oczekujących na podjęcie zatrudnienia znalazło się 233,6 tys. osób, tj. 12% ogółu zarejestrowanych.**

**Średni czas pozostawania bez pracy systematycznie spadał począwszy od 2005 r. aż do roku 2009. W 2010 r. zauważamy niewielki wzrost.** Przyjmując, jako górną granicę czasu pozostawania bez pracy przez osoby bezrobotne zarejestrowane w urzędach pracy 36 miesięcy, **średni czas pozostawania bez pracy wyniósł w końcu 2010 r. 9,7 miesiąca wobec 9,4 miesiąca przed rokiem.** Jeśli zwiększona zostanie górna granica czasu pozostawania bez pracy do 48 miesięcy wówczas średni czas pozostawania bez pracy wyniósł 10,4 miesiąca, a przy granicy 60 miesięcy osoby zarejestrowane



Niepokojący pozostaje fakt utrzymywania się wyso-

ci czasu pozostawania bez pracy. **Podstawowym czynnikiem różnicującym czas pozostawania bez pracy jest płeć. Średni czas pozostawania w statystykach bezrobotnych kobiet wyniósł w końcu 2010 r. 10,4 miesiąca, a mężczyźni 8,9 miesiąca. Zatem mężczyźni poszukiwali zatrudnienia 1,5 miesiąca krócej niż kobiety. Również osoby zamieszkałe w miastach są w korzystniejszej sytuacji. W końcu 2010 r. średni**

<sup>1</sup> W ramach statystyki publicznej od 1993 r. w okresach kwartalnych gromadzone są informacje dotyczące osób bezrobotnych wg czasu pozostawania bez pracy (tj. od momentu ostatniego zarejestrowania się bezrobotnego w powiatowym urzędzie pracy, obliczony w pełnych miesiącach).

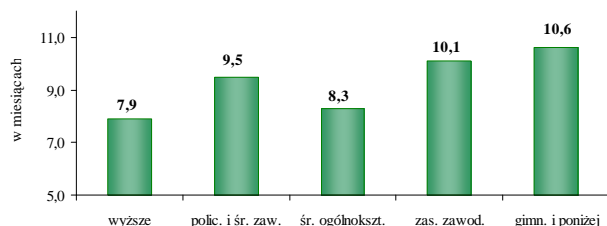
**Ministerstwo Pracy i Polityki Społecznej**  
**Departament Rynku Pracy**

czas pozostawania bez pracy bezrobotnych zamieszkałych na wsi wyniósł 10 miesięcy, a dla zamieszkałych w mieście wyniósł 9,4 miesiąca.

Średni czas pozostawania bez pracy zależny był również od wieku, poziomu wykształcenia i stażu pracy zarejestrowanych bezrobotnych. **Niższy wiek i wyższy poziom wykształcenia zmniejszają prawdopodobieństwo pozostawania bez pracy powyżej 12 miesięcy, ale nie wykluczają tego, gdyż długotrwałym bezrobociem zagrożone są także osoby wykształcone i młode.**

**Dla osób w wieku 18 – 24 lata w końcu 2010 r. średni czas pozostawania w ewidencji urzędów pracy wynosił 6,5 miesiąca, następnie wielkość omawianego wskaźnika wzrastała wraz z wiekiem i bezrobotni w wieku 60-64 lata poszukiwali zatrudnienia 8 miesięcy dłużej (14,6 miesiąca).**

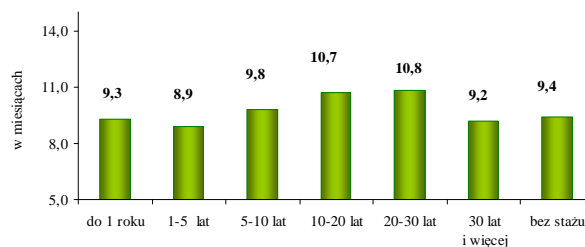
ŚREDNI CZAS POZOSTAWANIA BEZ PRACY BEZROBOTNYCH OGÓLEM  
 WEDŁUG WYKSZTAŁCENIA  
 Stan w końcu 2010 r.



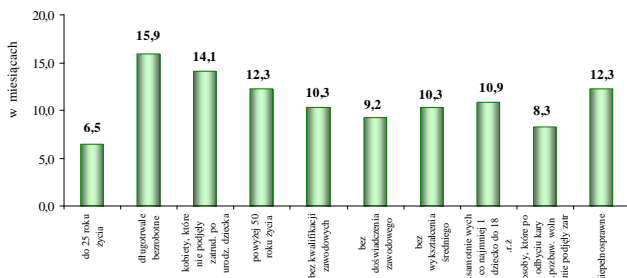
mami wyższych uczelni blisko 3 miesiące krócej poszukiwały zatrudnienia niż bezrobotni z najniższym poziomem wykształcenia. Istotne jest, że osoby posiadające wykształcenie średnie ogólnokształcące krócej pozostawały bez pracy (8,3 miesiąca) niż osoby z wykształceniem policealnym i średnim zawodowym (9,5 miesiąca), czy zasadniczym zawodowym (10,1 miesiąca).

Z kolei staż pracy nie wpływa bezpośrednio na czas pozostawania bez pracy. W końcu 2010 r. najdłuższy czas pozostawania bez pracy dotyczył osób posiadających staż pracy od 10 do 20 lat, którzy 10,7 miesiąca znajdowali się w ewidencji bezrobotnych oraz ze stażem 20-30 lat – 10,8 miesiąca. Natomiast najkrócej pozostawały bez pracy osoby ze stażem od 1 do 5 lat – 8,9 miesiąca, zaś bezrobotni nie posiadający stażu pracy średnio byli zarejestrowani 9,4 miesiąca.

ŚREDNI CZAS POZOSTAWANIA BEZ PRACY BEZROBOTNYCH OGÓLEM  
 WEDŁUG STAŻU PRACY  
 Stan w końcu 2010 r.



ŚREDNI CZAS POZOSTAWANIA BEZ PRACY OSÓB W SZCZEGÓLNEJ  
 SYTUACJI NA RYNKU PRACY  
 Stan w końcu 2010 r.



Najdłuższy czas pozostawania bez pracy dotyczył długotrwale bezrobotnych, którzy w końcu 2010 r. pozostawali bez pracy średnio 15,9 miesiąca.

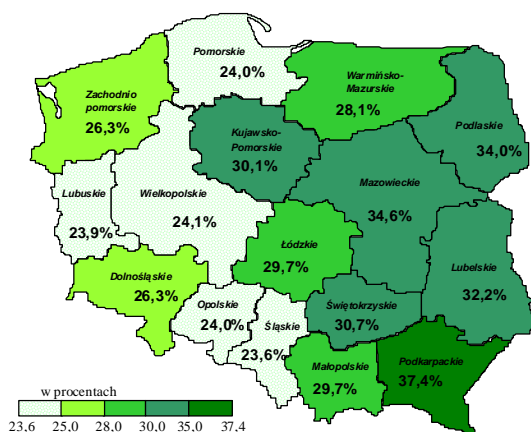
Ponad 12 miesięcy poszukiwały zatrudnienia bezrobotne osoby powyżej 50 roku życia i niepełnosprawne. Najkrócej pozostawały bez pracy osoby młode (6,5 miesiąca) oraz osoby, które po odbyciu kary pozbawienia wolności nie podjęły zatrudnienia (8,3 miesiąca).

Kobiety, które nie podjęły zatrudnienia po urodzeniu dziecka pozostawały bezrobotne ponad 14 miesięcy.

## Terytorialne zróżnicowanie

UDZIAŁ POZOSTAJĄCYCH BEZ PRACY POWYŻEJ 12 MIESIĘCY W LICZBIE BEZROBOTNYCH OGÓŁEM W WOJEWÓDZTWIE (w procentach)

Stan w końcu 2010 r.



zarejestrowanych w województwie wyniosła w końcu 2010 r. – 13,8 pkt. proc., a tym samym zmalała o 1,3 pkt. proc. w stosunku do rozpiętości odnotowanej w końcu 2009 r. (15,1 punktu proc.).

**Odsetek bezrobotnych pozostających bez pracy powyżej 12 miesięcy kształtował się w przedziale od 7% w powiecie świebodzińskim (lubuskie) do 50,8% w M. Przemysłu (podkarpackie), a więc rozpiętość tego wskaźnika wyniosła 43,8 pkt. proc. (wobec 44,1 pkt. proc. w końcu 2009 r.). Najwięcej powiatów o najwyższych udziałach pozostających bez pracy powyżej 12 miesięcy w ogółem zarejestrowanych znajdowało się w województwach mazowieckim, podkarpackim i lubelskim, zaś w najlepszej sytuacji pozostawali bezrobotni w powiatach zachodniej Polski.**

W 169 powiatach odsetek pozostających bez pracy powyżej 12 miesięcy w liczbie bezrobotnych ogółem był wyższy lub równy średniej krajowej (29,1%), a w 210 powiatach był od niej niższy. W 54 powiatach udział ten nie przekroczył 20%, przy czym w 3 powiatach mniej niż 10% bezrobotnych pozostawało bez pracy ponad rok od momentu zarejestrowania się. Najniższe udziały pozostających bez pracy ponad 12 miesięcy odnotowano w powiecie świebodzińskim (7%), biłgorajskim (7,5%), M. Siemianowice Śląskie (9,9%) i w M. Ruda Śląska (10,5%).

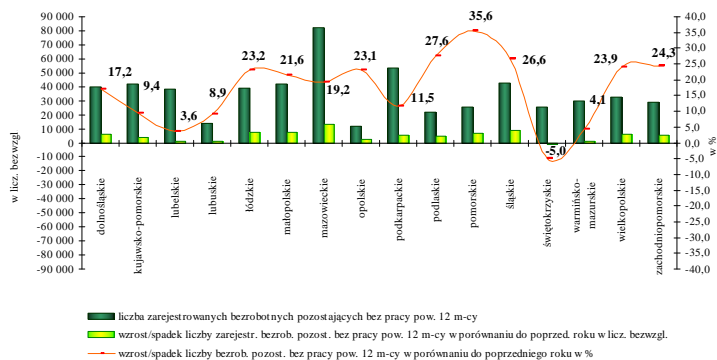
Najwyższy odsetek pozostających bez pracy powyżej 12 miesięcy odnotowano w powiecie brzozowskim (45,9%), jarosławskim (46,9%), przysuskim (49%) oraz M. Przemysłu (50,8%).

Poziom bezrobocia jest zróżnicowany w poszczególnych regionach kraju. Najwyższa liczba pozostających bez pracy powyżej 12 miesięcy znajduje się w województwie, w którym zarejestrowanych jest też najwięcej bezrobotnych ogółem, czyli mazowieckim (82,4 tys. osób). Najmniej bezrobotnych pozostających bez pracy powyżej 12 miesięcy występuje w województwach: opolskim (11,7 tys. osób) i lubuskim (14,1 tys. osób). Są to też województwa o najniższej liczbie zarejestrowanych bezrobotnych ogółem.

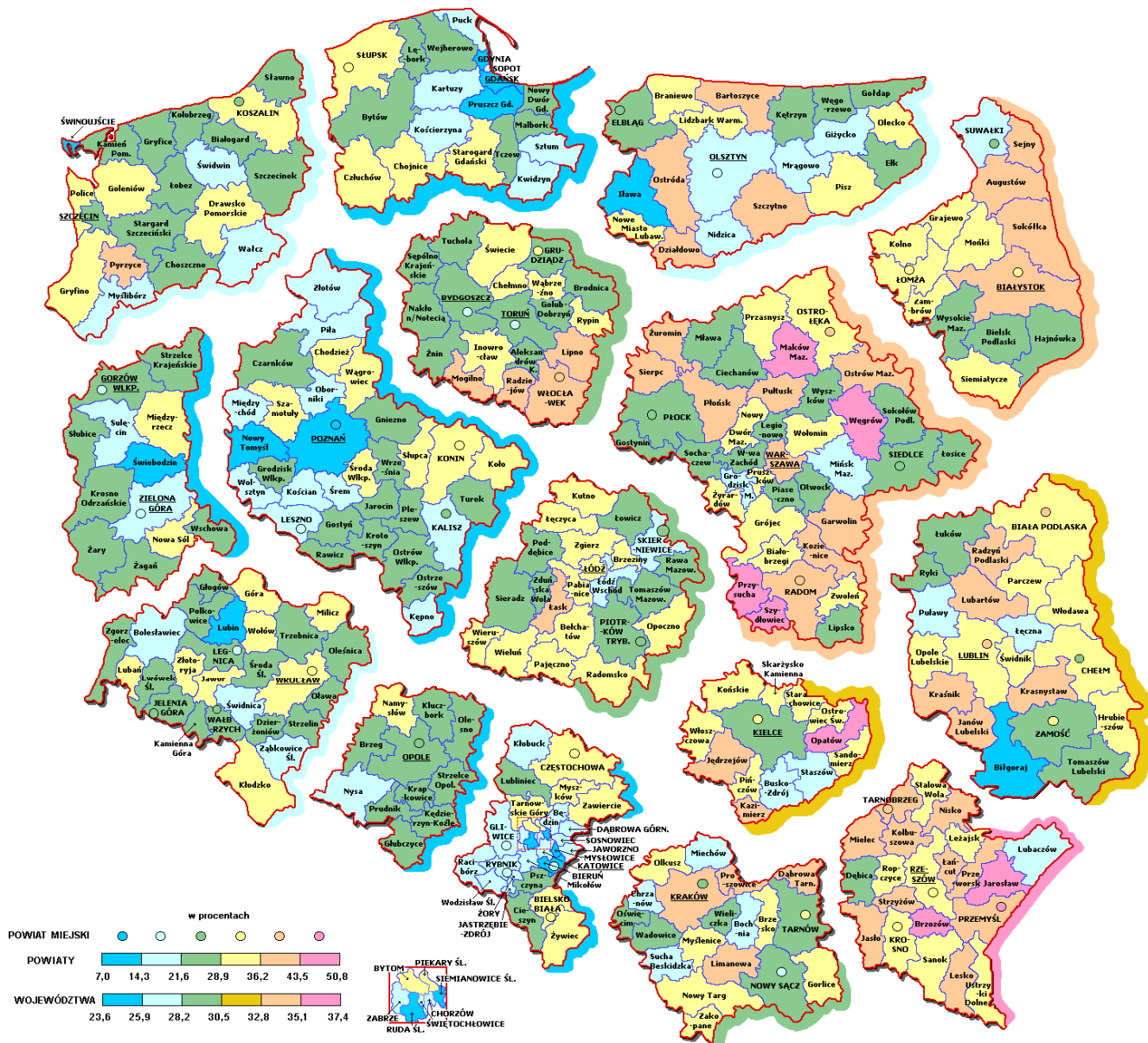
W końcu 2010 r. **odsetek pozostających bez pracy powyżej 12 miesięcy w stosunku do ogółu zarejestrowanych w danym województwie kształtował się w przedziale od 23,6% w województwie śląskim do 37,4% w podkarpackim.**

Rozpiętość wskaźnika udziału bezrobotnych powyżej 12 miesięcy w danym województwie w liczbie ogółem zarejestrowanych w końcu 2010 r. – 13,8 pkt. proc., a tym samym zmalała o 1,3 pkt. proc. w stosunku do rozpiętości odnotowanej w końcu 2009 r. (15,1 punktu proc.).

ZAREJESTROWANI BEZROBOTNI POZOSTAJĄCY BEZ PRACY POWYŻEJ 12 MIESIĘCY WEDŁUG WOJEWÓDZTWA Stan w końcu 2010 r.



Udział osób pozostających bez pracy powyżej 12 miesięcy w ogólnej liczbie zarejestrowanych bezrobotnych według stanu w końcu 2010 r.



Wyszczególnienie	Poziom województw		Poziom powiatów	
	2009 r.	2010 r.	2009 r.	2010 r.
Najwyższa wartość w %	33,6	37,4	48,3	50,8
Najniższa wartość w %	18,5	23,6	4,2	7,0
Różnica pomiędzy wartością najwyższą i najniższą w punktach procentowych	15,1	13,8	44,1	43,8



## Pozostający bez pracy powyżej 12 miesięcy zamieszkali na wsi i w mieście

Analogicznie, jak w populacji bezrobotnych ogółem, również **wśród bezrobotnych pozostających bez pracy powyżej 12 miesięcy, dominują mieszkańcy miast. Wśród bezrobotnych pozostających bez pracy powyżej 12 miesięcy zamieszkali na wsi stanowili 45,8%, w tym samym czasie w liczbie bezrobotnych ogółem mieszkańcy wsi stanowili 43,8%.**

W końcu 2010 r. w urzędach pracy zarejestrowanych było 856,4 tys. bezrobotnych zamieszkałych na wsi, w tym 260,4 tys. osób pozostawało bez pracy powyżej 12 miesięcy. W tym samym okresie w ewidencji było 1098,3 tys. bezrobotnych mieszkańców miast, w tym 308,2 tys. osób pozostawało bez pracy powyżej 12 miesięcy od momentu zarejestrowania się.

W końcu 2010 r. liczba bezrobotnych od ponad roku zwiększyła się o 16,3% w stosunku do końca 2009 r., przy czym wzrost liczby zamieszkałych w mieście był wyższy i wyniósł 21,4% wobec wzrostu liczby pozostających bez pracy powyżej 12 miesięcy zamieszkałych na wsi o 10,8%. Warto dodać, że w tym samym czasie liczba bezrobotnych ogółem wzrosła o 3,3%.

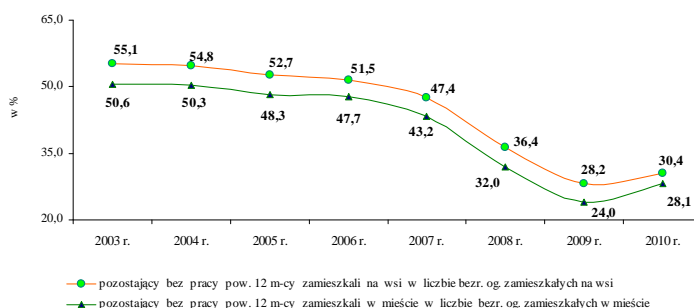
**Od kilku lat systematycznie zmniejszał się udział osób bezrobotnych zarówno w mieście jak i na wsi pozostających bez pracy powyżej 12 miesięcy w liczbie bezrobotnych ogółem. W końcu 2009 r. w liczbie zarejestrowanych mieszkańców wsi 28,2% pozostawało bez pracy powyżej 12 miesięcy, natomiast wśród bezrobotnych mieszkańców miast wskaźnik ten wynosił 24%. W roku 2010 odnotowano jednak wzrost zarówno na wsi (do 30,4%), jak i w mieście (do 28,1%).**

Również to **mieszkańcy wsi dłużej pozostają w ewidencji urzędów pracy.** W końcu 2010 r. mieszkańcy wsi średnio o miesiąc dłużej niż mieszkańcy miast pozostawali bez pracy (10 miesięcy wobec 9,4 miesięcy).

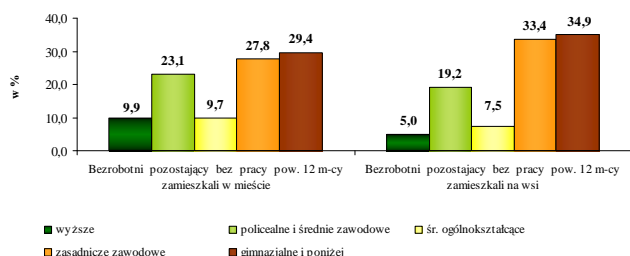
Bezrobotni pozostający bez pracy powyżej 12 miesięcy zamieszkali na wsi są młodsi od zamieszkałych w mieście, tj. w końcu 2010 r. 45,2% bezrobotnych od ponad roku na wsi miało mniej niż 35 lat (wobec 34% wśród pozostających bez pracy ponad 12 miesięcy zamieszkałych w mieście).

Z kolei bezrobotni zarejestrowani powyżej 12 miesięcy w mieście są lepiej wykształceni niż na wsi. Wykształceniem wyższym w końcu 2010 r. legitymowało się tam 9,9% pozostających bez pracy powyżej 12 miesięcy zamieszkałych w mieście (na wsi 5%), wykształcenie policealne i średnie zawodowe posiadało 23,1% długotrwale bezrobotnych w mieście (na wsi 19,2%), natomiast wykształcenie zasadnicze zawodowe oraz gimnazjalne i poniżej posiadało 57,3% osób bezrobotnych zamieszkałych w mieście (na wsi 68,3%). Fakt ten wiąże się z relatywnie gorszym poziomem wykształcenia bezrobotnych zamieszkałych na wsi.

ODSETEK BEZROBOTNYCH POZOSTAJĄCYCH BEZ PRACY  
POWYŻEJ 12 MIESIĘCY WEDŁUG MIEJSCA ZAMIESZKANIA W LATACH 2003 - 2010  
Stan w końcu okresu sprawozdawczego



STRUKTURA BEZROBOTNYCH POZOSTAJĄCYCH BEZ PRACY  
POWYŻEJ 12 MIESIĘCY ZAMIESZKAŁYCH NA WSI I W MIEŚCIE  
WEDŁUG POZIOMU WYKSZTAŁCENIA  
Stan w końcu 2010 r.

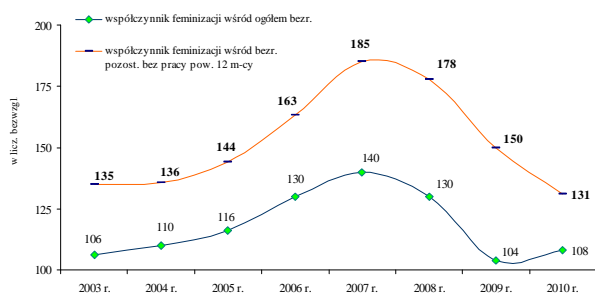


## Pozostający bez pracy powyżej 12 miesięcy według płci

Wśród osób pozostających bez pracy ponad rok zdecydowanie przeważają kobiety (56,7%), przy czym w ogólnej liczbie ludności Polski kobiety stanowią prawie 52%.

W końcu 2010 r. w urzędach pracy zarejestrowanych było 322,6 tys. kobiet pozostających bez pracy powyżej 12 miesięcy i 246,1 tys. mężczyzn.

**LICZBA BEZROBOTNYCH KOBIEC OGÓLEM I KOBIEC POZOSTAJĄCYCH BEZ PRACY POWYŻEJ 12 M-CY PRZYPADAJĄCA NA 100 BEZROBOTNYCH MĘŻCZYŹN**  
 Stan w końcu okresu sprawozdawczego

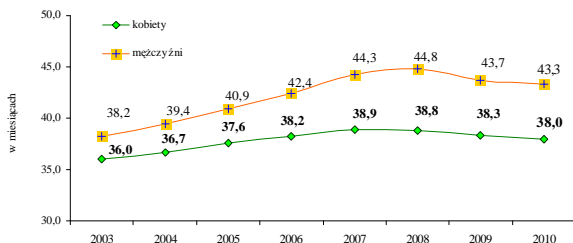


strowanych powyżej 12 miesięcy mężczyzn odnotowano wzrost o 50,4 tys. osób do poziomu 246,1 tys. osób (tj. o 25,8%). Należy zauważyć, że w tym samym czasie liczba bezrobotnych kobiet ogółem wzrosła o 5%, a mężczyzn o 1,5%.

W końcu 2010 r. wśród bezrobotnych ogółem kobiety stanowiły 51,9% zarejestrowanych, zaś w grupie pozostających bez pracy powyżej 12 miesięcy było 56,7% kobiet (tj. o 3,3 pkt. proc. mniej niż w końcu 2009 r.). W grupie 233,6 tys. bezrobotnych, którzy najdłużej, czyli ponad 2 lata, oczekiwali na podjęcie zatrudnienia, kobiety stanowiły aż 60,8%. Oznacza to, że 6 na 10 bezrobotnych zarejestrowanych w urzędach pracy od ponad 24 miesięcy stanowiły kobiety.

Analiza średniego czasu pozostawania bez pracy wyraźnie pokazuje, że **kobiety w końcu 2010 r. pozostawały w ewidencji urzędów pracy 1,5 miesiąca dłużej niż mężczyźni** mimo faktu, że są one młodsze i lepiej wykształcone. Cieszy jednak fakt, że z roku na rok różnica ta jest coraz mniejsza.

**ŚREDNI WIEK BEZROBOTNYCH POZOSTAJĄCYCH BEZ PRACY POWYŻEJ 12 MIESIĘCY WEDŁUG PŁCI W MIESIĄCACH**  
 (przyjmując jako górną granicę 36 miesięcy)  
 Stan w końcu okresu sprawozdawczego



## Pozostający bez pracy powyżej 12 miesięcy według wieku

Zachodzące zmiany demograficzne mają odbicie w strukturze zarejestrowanych bezrobotnych, gdzie coraz wyraźniej zauważalny jest proces starzenia się bezrobotnych, choć proces ten wyhamował w 2009 r. **Średni wiek zarejestrowanych bezrobotnych, który w końcu 2000 r. wynosił 33,7 roku, w końcu 2010 r. zwiększył się do 36,9 roku, czyli wzrósł o 3 lata. Z kolei średni wiek bezrobotnych pozostających bez pracy powyżej 12 miesięcy zwiększył się z 35,5 roku do 40,3 roku (wzrost o blisko 5 lat).** Osoby długotrwale bezrobotne były o przeszło 3 lata starsze niż bezrobotni ogółem.

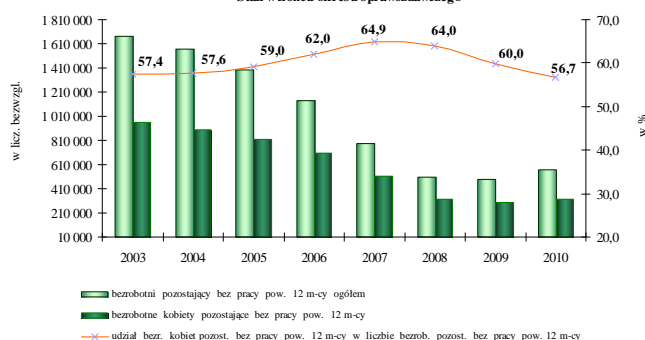
Wzrost średniego wieku bezrobotnych wynika ze zmieniającej się struktury bezrobocia. Oczywiście nie

**Współczynnik feminizacji wśród pozostających bez pracy ponad 12 miesięcy wyniósł 131, zaś wśród bezrobotnych ogółem 108 kobiet przypadało na 100 mężczyzn.**

Na uwagę zasługuje fakt, że **liczba kobiet pozostających bez pracy powyżej 12 miesięcy odnotowana w końcu 2010 r. była o 66,7% niższa od najwyższej w historii bezrobocia po 1993 r. odnotowanej w końcu I kwartału 2004 r. (967,0 tys. osób).**

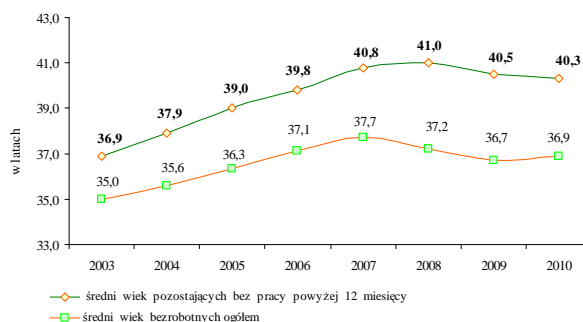
W porównaniu do końca 2009 r. liczba zarejestrowanych bezrobotnych kobiet w tej grupie wzrosła o 10% (tj. o 29,4 tys. osób). W końcu 2010 r. wśród zareje-

**BEZROBOTNI POZOSTAJĄCY BEZ PRACY POWYŻEJ 12 M-CY**  
 Stan w końcu okresu sprawozdawczego



Średni wiek zarejestrowanych w urzędach pracy kobiet (35,5 roku) był niższy niż bezrobotnych mężczyzn (38,4 lat) o 2,9 roku. **Kobiety pozostające bez pracy powyżej 12 miesięcy w końcu 2010 r. miały 38 lat, natomiast mężczyźni 43,3 roku, czyli kobiety były 5,3 roku młodsze od mężczyzn w omawianej grupie.**

**ŚREDNI WIEK BEZROBOTNYCH OGÓLEM ORAZ POZOSTAJĄCYCH BEZ PRACY POWYŻEJ 12 MIESIĘCY**  
 Stan w końcu okresu sprawozdawczego

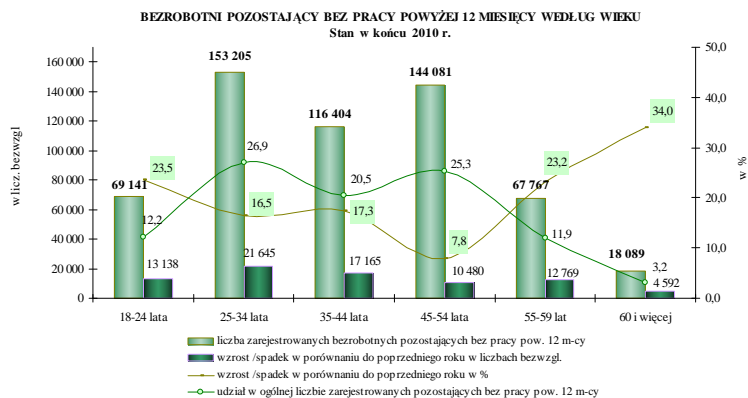


jest to zjawiskiem zaskakującym na tle zachodzących zjawisk demograficznych.

Równocześnie jednak należy zauważyć, że zarówno w 2009 r. jak i 2010 r. średni wiek bezrobotnych powyżej 12 miesięcy zmniejszył się. W porównaniu do 2009 r. średni wiek bezrobotnych ogółem zwiększył się o 0,2 roku, a pozostających bez pracy ponad 12 miesięcy od momentu zarejestrowania zmalał o 0,2 roku.

Specyficzną kategorią osób bezrobotnych od ponad roku jest młodzież. Jest to subpopulacja wymagająca szczególnej uwagi zważywszy, że osoby te dopiero osiągają wiek zdolności do pracy i dlatego też znalezienie się w sytuacji długotrwałego pozostawania bez pracy w tej grupie wiekowej jest ze społecznego punktu widzenia zjawiskiem szczególnie niepokojącym. W końcu 2010 r. w ewidencji urzędów pracy znajdowało się 69,1 tys. osób w wieku 18-24 lata, które pozostawały bez pracy powyżej 12 miesięcy (tj. 12,2% bezrobotnych od ponad 12 miesięcy).

**W końcu 2010 r. najbardziej liczną grupę w ogółem zarejestrowanych (29,2%) stanowiły osoby w wieku 25-34 lata. Wśród pozostających bez pracy powyżej 12 miesięcy najliczniej reprezentowane były również osoby w wieku 25-34 lata (26,9%) w liczbie 153,2 tys. osób.**

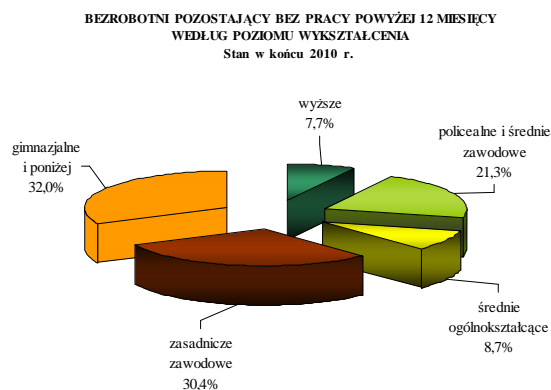


W porównaniu z 2009 r. liczba pozostających bez pracy powyżej 12 miesięcy zwiększyła się o 79,8 tys. osób (tj. 16,3%), przy czym największy wzrost odnotowano w grupie 25-34 lata i wyniósł on 21,6 tys. osób, tj. 16,5% oraz wśród osób w wieku 35-44 lata – o 17,2 tys. osób, tj. o 17,3%. Największy względny wzrost dotyczył najstarszych bezrobotnych od ponad roku, których liczba wzrosła aż o 34%.

**Najbardziej narażone na pozostawanie bez pracy ponad 12 miesięcy są osoby w starszych grupach wiekowych, świadczy o tym zarówno średni czas pozostawania bez pracy, jak również udział bezrobotnych zarejestrowanych ponad rok w poszczególnych grupach wiekowych.** Odsetek ten wzrasta wraz z wiekiem bezrobotnych. Udział pozostających bez pracy powyżej 12 miesięcy w ogółem bezrobotnych w poszczególnych grupach wiekowych kształtuje się od 16,1% w grupie 18-24 lata do 49% wśród bezrobotnych w wieku 60-64 lata.

### Pozostający bez pracy powyżej 12 miesięcy według wykształcenia

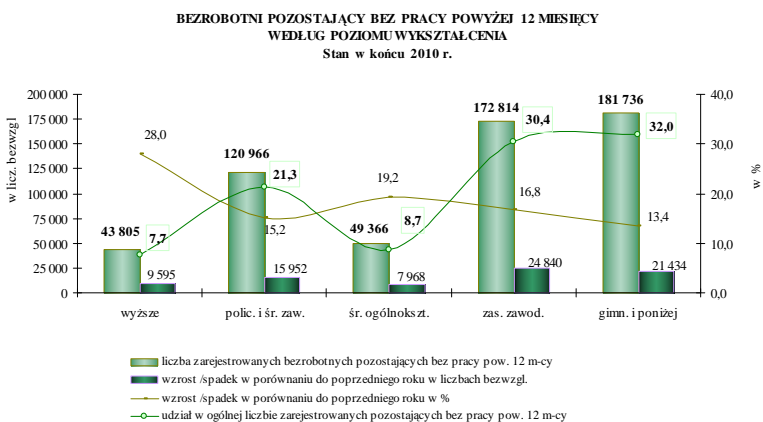
Podobnie, jak wśród bezrobotnych ogółem, tak i wśród pozostających bez pracy powyżej 12 miesięcy najmniej jest osób legitymujących się dyplomami wyższych uczelni. W końcu 2010 r. w urzędach pracy zarejestrowanych było 43,8 tys. bezrobotnych pozostających bez pracy powyżej 12 miesięcy z wykształceniem wyższym, co stanowiło 7,7% pozostających bez pracy powyżej roku. Wśród bezrobotnych ogółem osoby legitymujące się dyplomami wyższych uczelni stanowiły 10,5%.



**Najmniejsze szanse na rynku pracy mają osoby legitymujące się najniższym poziomem wykształcenia.** W końcu omawianego okresu w ewidencji urzędów pracy było 354,6 tys. osób pozostających bez pracy powyżej 12 miesięcy z wykształceniem zasadniczym zawodowym oraz gimnazjalnym i poniżej i stanowiły one 62,3% ogółu zarejestrowanych pozostających bez pracy powyżej 12 miesięcy.

Niepokojąca jest także sytuacja osób zarejestrowanych ponad 12 miesięcy posiadających wykształcenie policealne i średnie zawodowe – 121 tys. osób tj. 21,3% bezrobotnych od ponad roku.

Dane statystyczne pokazują, że **im wyższy poziom wykształcenia tym mniejsze prawdopodobieństwo długiego pozostawania bez pracy. W końcu omawianego okresu wśród bezrobotnych z wykształceniem wyższym bez pracy powyżej 12 miesięcy pozostawało 21,4%, natomiast wśród bezrobotnych z wykształceniem zasadniczym zawodowym 31,1% oraz 33% wśród bezrobotnych z wykształceniem gimnazjalnym i poniżej.** Ważny jest fakt, że niższy odsetek pozostających bez pracy powyżej 12 miesięcy występuje w grupie osób posiadających wykształcenie średnie ogólnokształcące (23,2%) niż w grupie legitymującej się wykształceniem policealnym i średnim zawodowym (28,1%). Może to świadczyć o tym, że zdobycie wykształcenia policealnego jest jedynie przedłużeniem edukacji, ale nie zwiększa szans na rynku pracy. Jednocześnie osoby posiadające ściśle określony zawodowy profil wykształcenia średniego są mniej chętnie zatrudniane niż osoby z wykształceniem ogólnokształcącym.



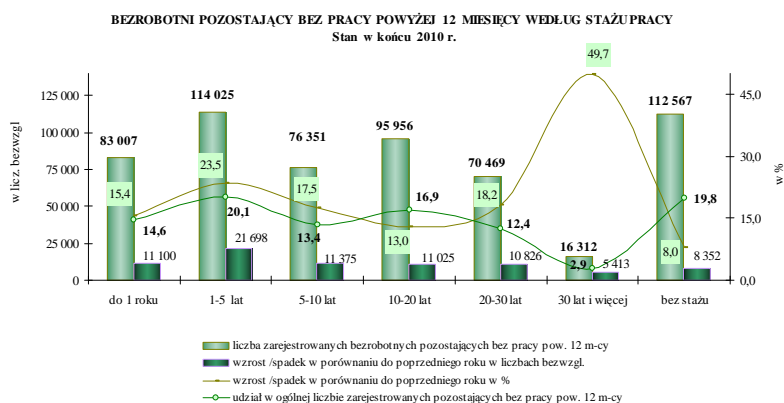
Wart podkreślenia jest fakt, że w odniesieniu do stanu z końca 2009 r. liczba długotrwale bezrobotnych zwiększyła się we wszystkich grupach, najwyższy wzrost odnotowano wśród osób z wykształceniem zasadniczym zawodowym oraz gimnazjalnym i poniżej (odpowiednio o 24,8 tys. osób, tj. o 16,8% oraz o 21,4 tys. osób, tj. o 13,4%). Nieco niższy wzrost odnotowano wśród osób z wykształceniem policealnym i średnim zawodowym (o 16 tys. osób, tj. o 15,2%). Najniższy wzrost odnotowano wśród osób z wykształceniem średnim ogólnokształcącym (o 8 tys. osób, tj. o 19,2%). Wśród osób z wykształceniem wyższym odnotowano bardzo wysoki względny wzrost bezrobotnych bo aż o 28% (tj. o 9,6 tys. osób).

### Pozostający bez pracy powyżej 12 miesięcy według stażu pracy

W końcu 2010 r. wśród osób bezrobotnych ogółem, jak i pozostających bez pracy powyżej 12 miesięcy dominowały osoby ze stażem pracy od 1 do 5 lat. Wśród bezrobotnych od ponad roku było 114 tys. osób ze stażem pracy od 1 do 5 lat, co stanowiło 20,1% pozostających bez pracy powyżej 12 miesięcy. Drugą bardzo liczną grupą były osoby bez stażu pracy – 112,6 tys. osób, tj. 19,8%. Kategorie te przede wszystkim dotyczą ludzi młodych i dopiero wchodzących na rynek pracy. Najmniej liczną grupę stanowiły osoby posiadające staż pracy powyżej 30 lat – 16,3 tys. osób, tj. 2,9% bezrobotnych pozostających bez pracy powyżej 12 miesięcy.

**W końcu 2010 r. na znalezienie się w grupie pozostających bez pracy ponad rok najbardziej narażone były osoby ze stażem pracy od 10 do 20 lat oraz 20-30 lat, gdyż w grupach tych odsetek pozostających bez pracy powyżej 12 miesięcy w liczbie bezrobotnych ogółem w danej grupie wyniósł odpowiednio 33,2% i 34%. Najmniejsze udziały pozostających bez pracy powyżej 12 miesięcy odnotowano w grupach bezrobotnych z ponad 30 letnim stażem pracy – 25,9% oraz ze stażem pracy od 1 do 5 lat – 26,2%.**

W 2010 r. w porównaniu do stanu z końca 2009 r. wzrost poziomu bezrobocia odnotowany został we wszystkich grupach, przy czym najwyższy bezwzględny wzrost dotyczył osób ze stażem pracy od 1 do 5 lat (o 21,7 tys. osób, tj. o 23,5%). Wzrost nieco powyżej 11 tys. osób odnotowano wśród osób ze stażem pracy od 1 roku, od 5 do 10 lat oraz wśród osób z stażem 10-20 lat. W grupie osób ze stażem pracy 30 lat i więcej wzrost w liczbach bezwzględnych był najniższy i wyniósł 5,4 tys. osób, jednak w grupie tej odnotowano najwyższy względny wzrost bo aż o 49,7%.





## Pozostający bez pracy pow. 12 miesięcy według sekcji działalności gospodarczej

**W końcu 2010 r. w urzędach pracy zarejestrowanych było 1 549,6 tys. osób poprzednio pracujących, w tym 456,1 tys. osób pozostawało bez pracy powyżej 12 miesięcy, co stanowiło 29,4% ogółu zarejestrowanych poprzednio pracujących.** Bez pracy do 1 miesiąca pozostawało 179,6 tys. osób poprzednio pracujących, a 913,9 tys. osób poszukiwało zatrudnienia od 1 do 12 miesięcy.

W porównaniu do końca 2009 r. liczba zarejestrowanych poprzednio pracujących wzrosła o 55,6 tys. osób (3,7%), natomiast liczba osób pozostających bez pracy powyżej 12 miesięcy poprzednio pracujących wzrosła a 71,4 tys. osób, tj. o 18,6%.

Najwięcej bezrobotnych pozostających bez pracy ponad rok przed zarejestrowaniem pracowało w sekcji przetwórstwo przemysłowe – 107,2 tys. osób, tj. 23,5% bezrobotnych od ponad roku poprzednio pracujących oraz w sekcji handel hurtowy i detaliczny, naprawa pojazdów samochodowych, włączając motocykle – 76,6 tys. osób, tj. 16,8%.

Najmniej osób pozostających bez pracy powyżej 12 miesięcy pracowało przed zarejestrowaniem się w sekcji organizacje i zespoły eksterytorialne – 80 osób.

Wśród bezrobotnych dotychczas nie pracujących w liczbie 405,1 tys. osób było 112,6 tys. osób pozostających bez pracy ponad rok, co stanowiło 27,8% zarejestrowanych bezrobotnych dotychczas nie pracujących.

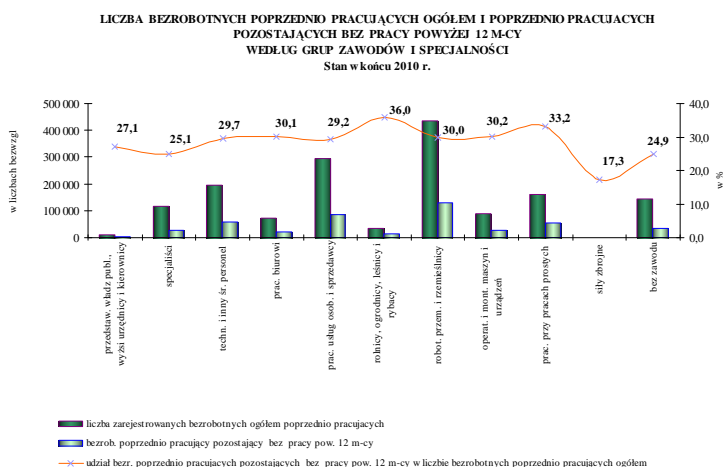
WYSZCZEGÓLNIENIE	Zarejestrowani bezrobotni w końcu 2010 r.		
	ogółem	w tym pozostający bez pracy powyżej 12 miesięcy	
	w liczbach bezwzględnych		w % do ogółem
<b>Ogółem</b>	<b>1 954 706</b>	<b>568 687</b>	<b>29,1</b>
z tego:			
<b>dotychczas nie pracujący</b>	<b>405 138</b>	<b>112 567</b>	<b>27,8</b>
<b>poprzednio pracujący</b>	<b>1 549 568</b>	<b>456 120</b>	<b>29,4</b>
z tego w sekcjach:			
Rolnictwo, leśnictwo, łowiectwo i rybactwo	48 960	17 354	35,4
Górnictwo i wydobywanie	4 679	1 486	31,8
Przetwórstwo przemysłowe	331 196	107 180	32,4
Wytwarzanie i zaopatrywanie w energię elektr., gaz, parę wodną, gorącą wodę i powietrze do układów klimatyzacyjnych	4 779	1 907	39,9
Dostawa wody; gospodarowanie ściekami i odpadami oraz działalność związana z rekultywacją	14 073	4 293	30,5
Budownictwo	149 611	40 197	26,9
Handel hurtowy i detaliczny, naprawa pojazdów samochodowych, włączając motocykle	260 182	76 573	29,4
Działalność związana z zakwaterowaniem i usługami gastronomicznymi	45 843	11 831	25,8
Transport i gospodarka magazynowa	38 077	11 163	29,3
Informacja i komunikacja	8 698	2 411	27,7
Działalność finansowa i ubezpieczeniowa	16 999	4 811	28,3
Działalność związana z obsługą rynku nieruchomości	13 201	4 505	34,1
Działalność profesjonalna, naukowa i techniczna	31 269	8 551	27,3
Działalność w zakresie usług administrowania i działalność wspierająca	46 162	10 765	23,3
Administracja publiczna i obrona narodowa; obowiązkowe zabezpieczenia społeczne	96 123	27 661	28,8
Edukacja	33 129	10 745	32,4
Opieka zdrowotna i pomoc społeczna	34 868	11 645	33,4
Działalność związana z kulturą, rozrywką i rekreacją	18 330	5 068	27,6
Pozostała działalność usługowa	102 306	28 425	27,8
Gospodarstwa domowe zatrudniające pracowników; gospodarstwa domowe produkujące wyroby i świadczące usługi na własne potrzeby	5 374	2 246	41,8
Organizacje i zespoły eksterytorialne	244	80	32,8
Działalność niezidentyfikowana	245 465	67 223	27,4

**Odsetek pozostających bez pracy powyżej 12 miesięcy w liczbie zarejestrowanych bezrobotnych poprzednio pracujących w poszczególnych sekcjach kształtował się od 23,3% w sekcji działalność w zakresie usług administrowania i działalność wspierająca do 41,8% w sekcji gospodarstwa domowe zatrudniające pracowników.**

Należy zauważyć, że w porównaniu do końca 2009 r. tylko w sekcjach tj. działalność związana z kulturą, rozrywką i rekreacją oraz gospodarstwa domowe zatrudniające pracowników; gospodarstwa domowe produkujące wyroby i świadczące usługi na własne potrzeby odnotowano spadek liczby zarejestrowanych bezrobotnych pozostających bez pracy ponad rok (odpowiednio o 351 osób oraz o 260 osób). W pozostałych sekcjach nastąpił wzrost, największy w sekcjach: przetwórstwo przemysłowe (o 14,5 tys. osób, tj. o 15,7%), handel hurtowy i detaliczny (o 13,6 tys. osób, tj. o 21,7%) oraz w budownictwie (o 10,3 tys. osób, tj. o 34,6%).

## Bezrobotni pozostający bez pracy powyżej 12 miesięcy według zawodów i specjalności

W końcu 2010 r. wśród zarejestrowanych bezrobotnych najmniej było osób posiadających zawody mieszczące się w grupie zawodowej „siły zbrojne” – 1,1 tys. bezrobotnych, w tym 132 osoby pozostawały bez pracy ponad rok. Kolejną grupą byli „przedstawiciele władz publicznych, wyżsi urzędnicy i kierownicy” – 8,9 tys. zarejestrowanych bezrobotnych poprzednio pracujących. Z liczby osób wymienionych w tej grupie, które pracowały przed zarejestrowaniem się 2,4 tys. osób pozostawało bez pracy powyżej 12 miesięcy, co stanowiło 27,1% bezrobotnych poprzednio pracujących w tej grupie zawodowej.



**Trudności ze znalezieniem zatrudnienia mają przede wszystkim osoby o niskich kwalifikacjach. Wśród osób poprzednio pracujących pozostających bez pracy powyżej 12 miesięcy najliczniej reprezentowana była grupa „robotnicy przemysłowi i rzemieślnicy” – 130,4 tys. osób, tj. 28,6% ogółu poprzednio pracujących pozostających bez pracy powyżej 12 miesięcy.**

W końcu 2010 r. w najkorzystniejszej sytuacji na rynku pracy pod względem odsetka pozostających bez pracy ponad rok byli bezrobotni żołnierze, gdyż w grupie

poprzednio pracujących w siłach zbrojnych osoby bezrobotne powyżej 12 miesięcy stanowiły 17,3% oraz bezrobotni posiadający zawody wymagające wyższych kwalifikacji zawodowych, tj. zaliczone do grupy „specjaliści” – 25,1%.

**Najwyższy odsetek osób bezrobotnych ponad rok wśród poprzednio pracujących w danej grupie wystąpił w grupach: „pracownicy przy pracach prostych” (33,2% poprzednio pracujących bezrobotnych w tej grupie zawodowej), „rolnicy, ogrodnicy, leśnicy i rybacy” (36,0%).**

W końcu 2010 r. zarejestrowanych było 35,6 tys. bezrobotnych powyżej 12 miesięcy bez zawodu co stanowiło 7,8% osób poprzednio pracujących zarejestrowanych powyżej 12 miesięcy. Wśród osób poprzednio pracujących i nie posiadających zawodu 24,9% pozostawało bez pracy ponad rok podczas, gdy wśród posiadających zawody, odsetek ten wyniósł 29,9%.

W pierwszych 15 zawodach w malejącym rankingu zawodów według liczby bezrobotnych poprzednio pracujących pozostających bez pracy ponad 12 miesięcy od momentu zarejestrowania się było 164 tys. osób poszukujących zatrudnienia ponad rok, co stanowiło 35,9% ogółu osób bezrobotnych od ponad 12 miesięcy poprzednio pracujących.

W wymienionym rankingu najwyższy odsetek długotrwale bezrobotnych odnotowano w zawodach: sprzątaczką biurową (37,8% bezrobotnych poprzednio pracujących w tym zawodzie pozostawało bez pracy powyżej 12 miesięcy), robotnik pomocniczy w przemyśle przetwórczym (36,9%) oraz krawiec (35,7%). Natomiast w zawodzie magazynier odsetek pozostających bez pracy ponad rok był najniższy i wyniósł 27,1%.

**Ranking zawodów według liczby pozostających bez pracy powyżej 12 miesięcy**

Zawód	Bezrobotni ogółem		Bezrobotni poprzednio pracujący		w tym pozostający bez pracy powyżej 12 miesięcy		
	w liczbach bezwzgl.	ran-king	w liczbach bezwzgl.	ran-king	w liczbach bezwzgl.	ran-king	w % do poprzednio pracujących
<b>Ogółem</b>	<b>1 954 706</b>		<b>1 549 568</b>		<b>456 120</b>		<b>29,4</b>
<b>Bez zawodu</b>	<b>369 788</b>		<b>142 854</b>		<b>35 604</b>		<b>24,9</b>
<b>Posiadający zawody</b>	<b>1 584 918</b>		<b>1 406 714</b>		<b>420 516</b>		<b>29,9</b>
w tym:							
Sprzedawca	147 241	1	142 513	1	43 060	1	30,2
Ślusarz	46 401	2	43 807	2	13 457	2	30,7
Robotnik gospodarczy	35 699	4	35 262	3	10 591	3	30,0
Krawiec	34 288	6	29 533	7	10 552	4	35,7
Technik ekonomista	43 115	3	32 964	5	10 482	5	31,8
Murarz	35 235	5	33 435	4	9 559	6	28,6
Robotnik budowlany	32 862	7	32 485	6	9 215	7	28,4
Kucharz	31 804	8	27 154	8	8 700	8	32,0
Robotnik pomocniczy w przemyśle przetwórczym	23 847	10	23 438	9	8 638	9	36,9
Sprzątaczką biurową	22 819	13	22 597	11	8 532	10	37,8
Szwaczka	23 815	11	23 429	10	8 087	11	34,5
Technik prac biurowych	23 602	12	22 407	12	7 669	12	34,2
Technik mechanik	27 550	9	21 997	13	6 439	13	29,3
Tokarz w metalu	14 416	21	13 861	18	4 710	14	34,0
Magazynier	15 945	16	15 798	14	4 279	15	27,1

Bezrobotni w zawodzie sprzedawca zajmowali pierwszą lokatę w malejącym rankingu według liczby bezrobotnych ogółem, bezrobotnych poprzednio pracujących oraz bezrobotnych pozostających bez pracy powyżej 12 miesięcy. W końcu 2010 r. w ewidencji bezrobotnych było 43,1 tys. poprzednio pracujących sprzedawców pozostających bez pracy powyżej 12 miesięcy, tj. 9,4% bezrobotnych od ponad roku, którzy pracowali przed nabyciem statusu bezrobotnego.

Na dalszych pozycjach uplasowali się: ślusarze – 13,5 tys. osób (3,0%) oraz robotnicy gospodarczy – 10,6 tys. osób (2,3%).

\* \* \*

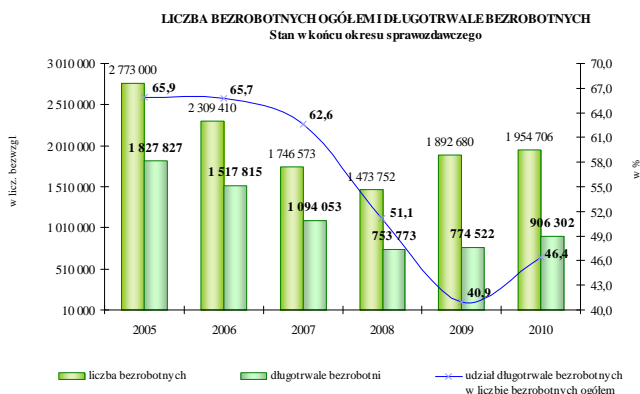
## II. Długotrwale bezrobotni

**Dane dotyczące osób długotrwale bezrobotnych według definicji zawartej w ustawie o promocji zatrudnienia i instytucjach rynku pracy (art. 2 ust.1 pkt 5) obejmują szerszą grupę osób niż tylko pozostających bez pracy powyżej 12 miesięcy od momentu zarejestrowania się.**

Zgodnie z art. 2 ust. 1 pkt 5 ustawy o promocji zatrudnienia i instytucjach rynku pracy bezrobotną długotrwale jest osoba pozostająca w rejestrach urzędów pracy łącznie przez okres ponad 12 miesięcy w okresie ostatnich 2 lat, z wyłączeniem okresów odbywania stażu i przygotowania zawodowego dorosłych. Definicja w obecnym brzmieniu wprowadzona została nowelizacją ustawy o promocji zatrudnienia i instytucjach rynku pracy, która weszła w życie z dniem 1 lutego 2009 r.

Zgodnie z art. 49 ustawy o promocji zatrudnienia i instytucjach rynku pracy między innymi osoby długotrwale bezrobotne uznane zostały za będące w szczególnej sytuacji na rynku pracy i do których skierowane powinny być różnego rodzaju działania mające na celu ich aktywizację.

Według stanu w końcu 2010 r. zarejestrowanych było 906,3 tys. osób długotrwale bezrobotnych.



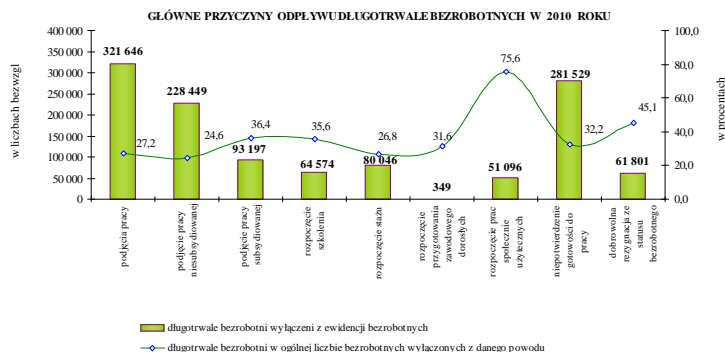
W porównaniu do stanu z końca 2009 r. odnotowano wzrost o 131,8 tys. osób. Liczba długotrwale bezrobotnych wzrosła o 17% przy wzroście liczby bezrobotnych ogółem o 3,3%, czyli wzrost w omawianej grupie był 5 razy wyższy. Tym samym zwiększył się odsetek długotrwale bezrobotnych w ogólnej liczbie zarejestrowanych z 40,9% w końcu 2009 r. do 46,4% w końcu 2010 r.

Prawo do zasiłku posiadało 5,9 tys. długotrwale bezrobotnych, tj. 1,8% ogółu bezrobotnych z prawem do zasiłku.

**W 2010 r. status osoby długotrwale bezrobotnej uzyskało 1 094,1 tys. osób** (tj. o 252,9 tys. osób

więcej niż w 2009 r.), co stanowiło 36% napływu bezrobotnych w tym okresie. Z kolei **odpływ z bezrobocia długotrwale bezrobotnych wyniósł 962 tys. osób**, czyli był o 141,5 tys. osób wyższy niż w 2009 r. (tj. o 17,2%). Długotrwale bezrobotni wyłączeni z ewidencji stanowili 32,3% ogółu wyrejestrowanych w 2010 r.

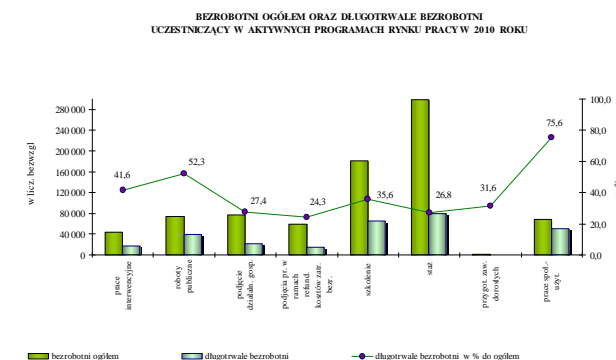
**Podstawowym powodem odpływu osób długotrwale bezrobotnych były podjęcia pracy przez 321,6 tys. długotrwale bezrobotnych** (33,4% odpływu długotrwale bezrobotnych). Liczba długotrwale bezrobotnych wyłączonych z powodu podjęcia pracy była o 81,8 tys. osób wyższa niż w 2009 r., przy czym podjęcia pracy niesubsydiowanej zwiększyły się o 58,3 tys. osób, zaś subsydiowane zatrudnienie podjęło 23,4 tys. osób długotrwale bezrobotnych więcej niż przed rokiem.



W 2010 r. prace niesubsydiowane podjęło 228,4 tys. osób z omawianej grupy (23,7% wyłączeń długotrwale bezrobotnych), natomiast subsydiowane zatrudnienie podjęło 93,2 tys. osób (9,7% odpływu długotrwale bezrobotnych).

**W 2010 r. w ramach różnego rodzaju aktywnych programów rynku pracy w Polsce zaktywizowano 289,3 tys. osób długotrwale bezrobotnych, co stanowiło 36% ogółu bezrobotnych**, którzy rozpoczęli udział w aktywnych programach. W porównaniu z 2009 r. liczba zaktywizowanych długotrwale bezrobotnych zwiększyła się o 58,4 tys. osób, tj. o 25,3%.

W omawianym okresie w ramach prac interwencyjnych zatrudniono 17,9 tys. długotrwale bezrobotnych (1,2 tys. osób więcej niż przed rokiem), roboty publiczne podjęło 39 tys. osób (10,6 tys. osób więcej). Otrzymanie środków na rozpoczęcie działalności gospodarczej było powodem wyłączenia z ewidencji 21,1 tys. osób długotrwale bezrobotnych (wzrost o 5,3 tys. osób w porównaniu z 2009 r.), zaś pracę w ramach otrzymanych przez pracodawcę środków na wyposażenie lub doposażenie stanowiska pracy dla skierowanego bezrobotnego podjęło 14,4 tys. długotrwale bezrobotnych (wzrost o 6,2 tys. osób).



Wśród ogółu bezrobotnych, którzy podjęli działalność gospodarczą osoby długotrwale bezrobotne stanowiły 1/4. Tym samym najprawdopodobniej z powodu wyższego wieku oraz niższego w stosunku do pozostałych bezrobotnych poziomu wykształcenia osoby długotrwale bezrobotne rzadziej niż pozostali bezrobotni decydowały się na podjęcie działalności gospodarczej.

W 2010 r. długotrwale bezrobotni stanowili 41,6% osób, które rozpoczęły prace interwencyjne oraz 52,3% rozpoczynających roboty publiczne. Wysoki był udział długotrwale bezrobotnych wśród wyłą-



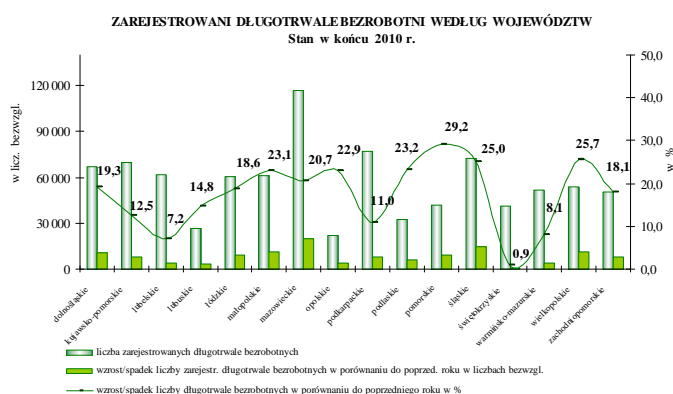
czonych z ewidencji z powodu rozpoczęcia prac społecznie użytecznych – 75,6% rozpoczynających sta- nowiły osoby długotrwale bezrobotne (51,1 tys. osób).

**W 2010 r. gotowości do pracy nie potwierdziło 281,5 tys. długotrwale bezrobotnych, co stanowiło 29,3% odpływu z tego powodu wśród bezrobotnych ogółem.** Dobrowolnie ze statusu bezrobotnego zrezygnowało 61,8 tys. osób długotrwale bezrobotnych, co stanowiło 45,1% wyłączeń z tego powodu. Jednocześnie aż 79,2% osób, które zostały wyłączone ze statystyki urzędów pracy z powodu ukończenia 60/65 lat było długotrwale bezrobotnymi.

### Terytorialne zróżnicowanie długotrwałego bezrobocia

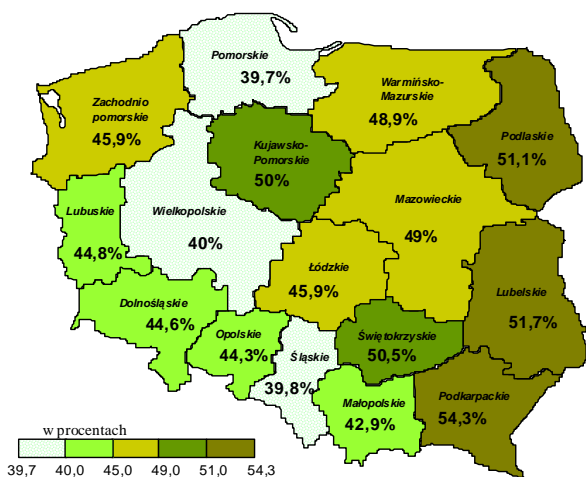
Terytorialne zróżnicowanie jest cechą charakterystyczną polskiego rynku pracy. W związku z powyższym również poziom długotrwałego bezrobocia jest zróżnicowany w poszczególnych regionach kraju.

Najwyższą liczbę długotrwale bezrobotnych w końcu 2010 r. odnotowano w ewidencji urzędów pracy w województwach: mazowieckim (116,8 tys. osób), podkarpackim (77,3 tys. osób) i śląskim (72,2 tys. osób). Najmniej długotrwale bezrobotnych wystąpiło w województwach opolskim (21,6 tys. osób), lubuskim (26,5 tys. osób) i podlaskim (32,6%). Są to też województwa o najniższym poziomie bezrobocia ogółem, przy czym należy pamiętać, że nie chodzi tu o stopę bezrobocia, a jedynie o liczbę bezrobotnych.



W końcu omawianego okresu **odsetek długotrwale bezrobotnych w stosunku do ogółu zarejestrowanych w danym województwie kształtował się w przedziale od 39,7% w województwie pomorskim do 54,3% w podkarpackim.** Tym samym rozpiętość wskaźnika udziału długotrwale bezrobotnych w danym województwie w liczbie ogółem zarejestrowanych w tym województwie wyniosła 14,6 pkt. proc., czyli spadła w porównaniu z 2009 r., kiedy to wynosiła 17,1 pkt. proc. Oznacza to, że terytorialne dysproporcje zmniejszyły się.

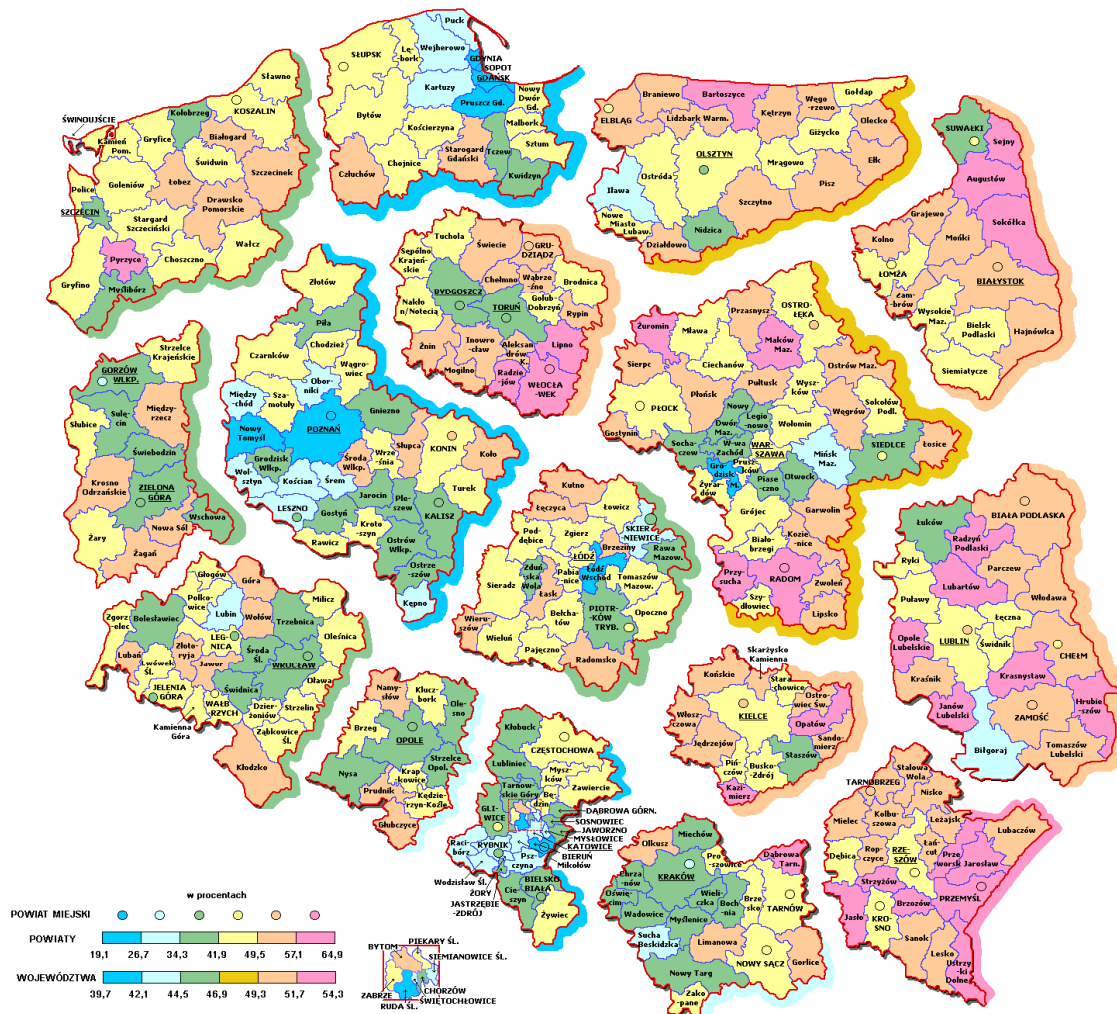
**W przypadku powiatów odsetek długotrwale bezrobotnych kształtował się w przedziale od 19,1% w powiecie poznańskim do 64,9% w M. Przemysłu,** a więc rozpiętość tego wskaźnika wyniosła 45,8 pkt. proc. (spadek o 9,9 pkt. proc. w porównaniu do stanu z końca 2009 r.).



Na uwagę zasługuje fakt, że w 188 powiatach odsetek długotrwale bezrobotnych w liczbie bezrobotnych ogółem był wyższy lub równy średniej krajowej (46,4%), a w 191 powiatach był od niej niższy. W powiecie poznańskim udział ten był niższy niż 20%.

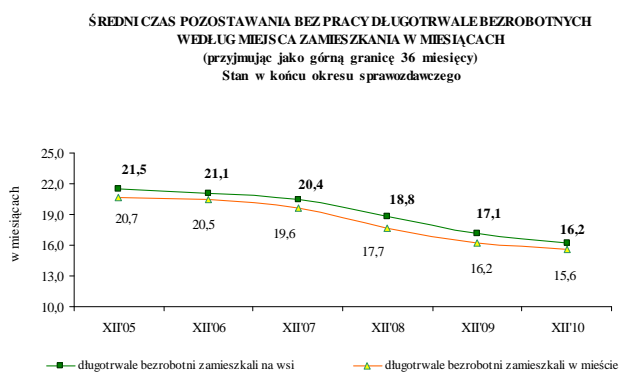
Najwyższe odsetki długotrwale bezrobotnych, tj. powyżej 64% odnotowano w 3 powiatach, a mianowicie: przysuskim (64,1%), opatowskim (64,7%) i M. Przemysłu (64,9%).

Udział osób długotrwale bezrobotnych w ogólnej liczbie zarejestrowanych bezrobotnych według stanu w końcu 2010 r.



Wyszczególnienie	Poziom województw		Poziom powiatów	
	2009 r.	2010 r.	2009 r.	2010 r.
Najwyższa wartość w %	49,2	54,3	65,2	64,9
Najniższa wartość w %	32,1	39,7	9,5	19,1
Różnica pomiędzy wartością najwyższą i najniższą w punktach procentowych	17,1	14,6	55,7	45,8

Długotrwale bezrobotni zamieszkałi na wsi i w mieście



Wśród osób długotrwale bezrobotnych w końcu 2010 r. było 409,2 tys. osób zamieszkałych na wsi (45,2%) i 497,1 tys. osób zamieszkałych w mieście (54,8%). W liczbie zarejestrowanych bezrobotnych zamieszkałych na wsi status długotrwale bezrobotnych posiadało 47,8%, wśród bezrobotnych w mieście 45,3%.

W końcu 2010 r. średni czas pozostawania bez pracy wynosił 9,7 miesiąca, zaś dla długotrwale bezrobotnych 15,9 miesiąca. **Długotrwale bez-**

**robotni mieszkańcy wsi pozostawali w ewidencji bezrobotnych o 0,6 miesiąca dłużej niż mieszkańcy miast (16,2 miesiąca wobec 15,6 miesiąca w mieście).**

**Osoby długotrwale bezrobotne na wsi są młodsze niż w mieście ale też gorzej wykształcone.** W końcu 2010 r. 47,1% długotrwale bezrobotnych zamieszkałych na wsi miało mniej niż 35 lat, w mieście 37%. Wykształceniem wyższym w mieście legitymowało się 9,5% długotrwale bezrobotnych (na wsi 5,3%), z kolei wykształcenie zasadnicze zawodowe oraz gimnazjalne i poniżej posiadało 58,3% osób długotrwale bezrobotnych zamieszkałych w mieście (na wsi 67,7%).

## Długotrwale bezrobotni według płci

Wśród osób długotrwale bezrobotnych, podobnie, jak w populacji bezrobotnych ogółem dominują kobiety. W końcu 2010 r. w urzędach pracy zarejestrowanych było 506,3 tys. kobiet długotrwale bezrobotnych i 400 tys. mężczyzn.

**Odsetek kobiet w liczbie długotrwale bezrobotnych zmniejszył się z 59% w końcu 2009 r. do 55,9% w końcu 2010 r.** – spadek wyniósł 3,1 pkt. proc. W tym samym okresie odsetek kobiet wśród zarejestrowanych ogółem wzrósł o 0,8 p. p. (z 51,1% do 51,9%).

Kobiety długotrwale bezrobotne w końcu omawianego okresu stanowiły 49,9% ogółu zarejestrowanych kobiet, a mężczyźni długotrwale bezrobotni stanowili 42,6% ogółu zarejestrowanych mężczyzn.

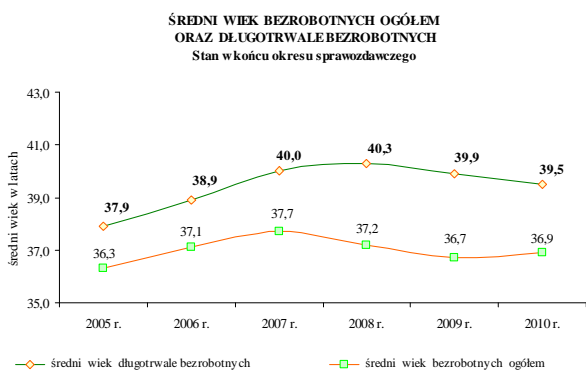
W populacji bezrobotnych ogółem w końcu 2010 r. na 100 bezrobotnych mężczyzn przypadało 108 kobiet, **w przypadku długotrwale bezrobotnych na 100 mężczyzn przypadało 127 długotrwale bezrobotnych kobiet (w 2009 r. – 144 kobiety).** Powyższe dane pozwalają na stwierdzenie, że nadal kobiety są zdecydowanie bardziej narażone na długotrwale bezrobocie.

Kobiety charakteryzuje dłuższy czas pozostawania bez pracy niż mężczyźni, choć różnica w czasie pozostawania bez pracy wyraźnie się zmniejsza. Długotrwale bezrobotne kobiety w końcu 2009 r. średnio pozostawały w ewidencji 16,3 miesiąca, podczas gdy dla mężczyzn wskaźnik ten wyniósł 15,3 miesiąca, a więc był o 1 miesiąc krótszy.

Warto dodać, że kobiety bezrobotne ogółem, jak i długotrwale bezrobotne są młodsze oraz lepiej wykształcone od mężczyzn, a mimo to mają większe problemy ze znalezieniem zatrudnienia i dłużej pozostają bezrobotne.

## Długotrwale bezrobotni według wieku

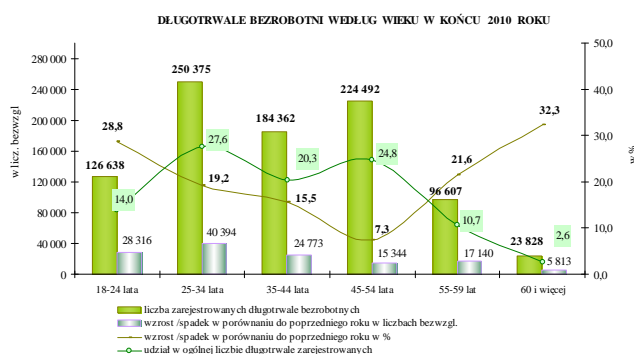
W końcu 2010 r. średni wiek zarejestrowanych w urzędach pracy bezrobotnych wyniósł 36,9 roku, zaś **średni wiek długotrwale bezrobotnych wyniósł 39,5 lat, czyli był o ponad 2,5 roku wyższy.** Dla porównania w końcu 2009 r. średni wiek bezrobotnych ogółem wyniósł 36,7 lat, a dla długotrwale bezrobotnych 39,9 lat.



Najbardziej liczną grupę w zbiorowości długotrwale bezrobotnych – 27,6% stanowiły osoby w wieku 25-34 lata (29,2% ogółu bezrobotnych) oraz w wieku 45-54 lata – 24,8% (20,3% w liczbie bezrobotnych ogółem).

**Najbardziej narażone na znalezienie się w grupie długotrwale bezrobotnych są osoby w starszych grupach wiekowych.** Udział długotrwale bezrobotnych w ogółem zarejestrowanych w poszczególnych grupach wiekowych w końcu 2010 r. kształtował się od 29,6% w grupie bez-

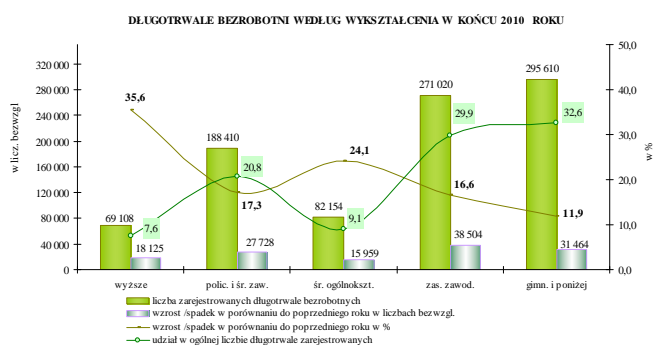
W strukturze osób długotrwale bezrobotnych w końcu 2010 r. znajdowało się 126,6 tys. osób długotrwale bezrobotnych w wieku 18-24 lata i stanowiły one 14% omawianej kategorii bezrobotnych. Wśród bezrobotnych ogółem młodzież stanowiła 21,9%, a więc odsetek bezrobotnych w wieku 18-24 lata był zdecydowanie wyższy niż wśród długotrwale bezrobotnych.



botnych w wieku 18-24 lata do 59,4% wśród bezrobotnych w wieku 55-59 lat i 64,5% dla osób w wieku 60-64 lata. Potwierdza to, że wraz z wiekiem zmniejszają się szanse na szybkie uzyskanie zatrudnienia.

### Długotrwale bezrobotni według poziomu wykształcenia

Mimo dynamicznego wzrostu liczby bezrobotnych legitymujących się dyplomami wyższych uczelni nadal w ewidencji urzędów pracy pozostaje najmniej osób posiadających wykształcenie wyższe. W końcu 2010 r. w urzędach pracy zarejestrowanych było 69,1 tys. osób długotrwale bezrobotnych z wyższym wykształceniem i stanowiły one 7,6% długotrwale bezrobotnych. Przy czym należy zaznaczyć, że osoby długotrwale bezrobotne mają niższy poziom wykształcenia niż ogółem zarejestrowani, gdyż wśród bezrobotnych ogółem odsetek legitymujących się wyższym wykształceniem wynosił 10,5%. W tym samym czasie wykształcenie zasadnicze zawodowe oraz gimnazjalne i poniżej posiadało 56,6% bezrobotnych ogółem i aż 62,5% długotrwale bezrobotnych.



Wykształceniu przypisuje się kluczowe znaczenie w kontekście poszukiwania zatrudnienia. Im wyższy poziom wykształcenia tym mniejsze prawdopodobieństwo znalezienia się w sytuacji długotrwałego bezrobocia, co nie oznacza, że samo posiadanie wyższego wykształcenia wyklucza długie pozostawanie bez pracy.

W końcu 2010 roku wśród bezrobotnych z wykształceniem wyższym odsetek długotrwale bezrobotnych był najniższy i wyniósł 33,8%. W pozostałych grupach ze względu na poziom wykształcenia odsetek ten wzrastał, do 53,7% dla

bezrobotnych z wykształceniem gimnazjalnym i poniżej. Należy jednak zauważyć, że większe szanse na krótsze pozostawanie bez pracy miały osoby z wykształceniem średnim ogólnokształcącym (38,5% długotrwale bezrobotnych wśród zarejestrowanych z tym wykształceniem) niż policealnym i średnim zawodowym (43,8%).

### Długotrwale bezrobotni według stażu pracy

W końcu 2010 r. wśród długotrwale bezrobotnych było 176 tys. osób bez stażu, co stanowiło 19,4% długotrwale bezrobotnych. Kategoria ta prawdopodobnie dotyczy ludzi młodych i dopiero wchodzących na rynek pracy.

Najmniej liczną grupę stanowiły osoby posiadające staż pracy powyżej 30 lat – 21,2 tys. osób, tj. 2,3% długotrwale bezrobotnych.

W końcu omawianego okresu najwyższe prawdopodobieństwo znalezienia się w grupie długotrwale bezrobotnych dotyczyło osób posiadających staż pracy 10-20 lat – 51% bezrobotnych w tej grupie spełniało kryteria by być zaliczonym do kategorii długotrwale bezrobotnych. Jednocześnie wśród osób bez stażu pracy odsetek ten był znacznie niższy i wynosił 43,4%. Jednak w najlepszej sytuacji były osoby posiadające staż pracy powyżej 30 lat – 33,6% bezrobotnych w tej grupie było długotrwale bezrobotnymi, co może wynikać z faktu, że osoby te w miarę szybko nabywają prawo do świadczeń przedemerytalnych lub osiągają wiek emerytalny.

