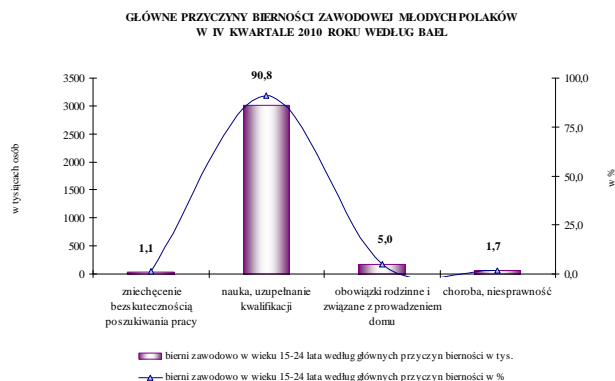


## SYTUACJA NA RYNKU PRACY OSÓB MŁODYCH W 2010 ROKU

### I. Aktywność Ekonomiczna Ludności Polski (BAEL) <sup>1</sup>

W IV kwartale 2010 r. aktywnymi zawodowo pozostawało 55,8% ludności w wieku 15 lat i więcej, tj. o 0,7 p.p. więcej niż w IV kwartale 2009 r. Współczynnik aktywności zawodowej osób w wieku produkcyjnym, który w Polsce oznacza wiek 18-59/64 lata, wyniósł 72% i wzrósł o 0,8 p.p. Wysoki poziom bierności zawodowej warunkowany jest przede wszystkim niską aktywnością młodzieży (33,7%), co wynika z przedłużania wejścia na rynek pracy przez osoby młode z uwagi na kontynuowanie nauki. Z drugiej strony niska pozostaje aktywność osób w wieku poprodukcyjnym (60/65+) – 6,5%. Zatem tylko co trzeci młody człowiek był aktywny zawodowo, podczas gdy aktywność osób w wieku 25-34 lata wynosiła 85,2%, a w wieku 35-44 lata 87,7%.

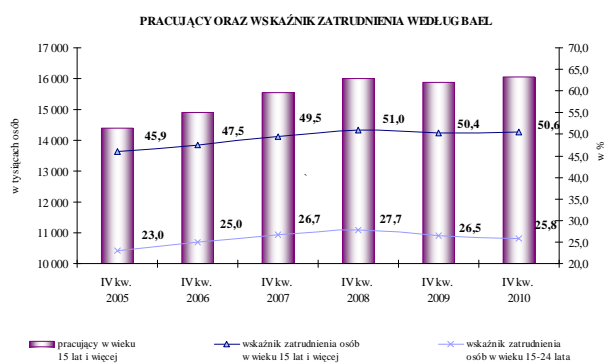
W IV kwartale 2010 r. biernymi zawodowo było 3 321 tys. młodych ludzi w wieku 15-24 lata i stanowili oni 23,7% wszystkich biernych zawodowo. W porównaniu do IV kwartału 2009 r. w grupie tej odnotowano spadek o 62 tys. osób, tj. o 1,8%.



W porównaniu do IV kwartału 2009 r. w grupie tej odnotowano spadek o 62 tys. osób, tj. o 1,8%. Z liczby młodych osób biernych zawodowo 11 tys. wprowadziło poszukiwanie pracy, ale nie było gotowych do jej podjęcia, kolejne 38 tys. było zniechęconych bezskutecznością poszukiwania pracy, 166 tys. osób nie poszukiwało pracy z powodu obowiązków rodzinnych i związanych z prowadzeniem domu, a 57 tys. z powodu choroby i niepełnosprawności. Przy czym należy pamiętać, że blisko 91%, tj. 3 017 tys.

młodych osób biernych zawodowo, była bierna zawodowo z powodu nauki i uzupełniania kwalifikacji.

W IV kwartale 2010 r. w porównaniu do analogicznego okresu 2009 r. odnotowano wzrost liczby pracujących o 190 tys. osób, tj. o 1,2% (do poziomu 16 075 tys. osób). Wśród młodych w wieku 15-24 lata w IV kwartale pracowało 1 293 tys. osób (8,0% ogółu pracujących) wobec 1363 tys. w IV kwartale 2009 r., wystąpił zatem spadek o 70 tys. osób.



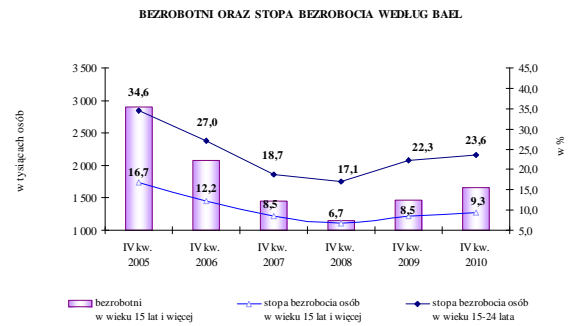
Wskaźnik zatrudnienia osób w wieku 15 lat i więcej wzrósł w IV kwartale 2010 r. do 50,6% (tj. o 0,2 p.p. w porównaniu do IV kwartału 2009 r.).

Wśród osób w wieku 15-24 lata wskaźnik zatrudnienia wyniósł 25,8%, i w porównaniu do IV kwartału 2009 r. zmalał o 0,7 p.p.

<sup>1</sup> Aktywność Ekonomiczna Ludności Polski w IV kwartale 2010 r., GUS, Warszawa 2011 r.

Stopa bezrobocia młodzieży wyniosła w IV kwartale 2010 r. - 23,6% i blisko 2,5-krotnie przewyższała wartość charakteryzującą populację w wieku produkcyjnym (9,5%). W IV kwartale 2010 r. odnotowano wzrost stopy bezrobocia wśród młodych o 1,3 p.p. w porównaniu do IV kwartału 2009 r. Stopa bezrobocia osób w wieku produkcyjnym wzrosła o 0,9 p.p. Wskaźnik stopy bezrobocia młodych jest najwyższy w porównaniu z pozostałymi grupami wiekowymi ludności i najwyższy był również jego wzrost w skali roku.

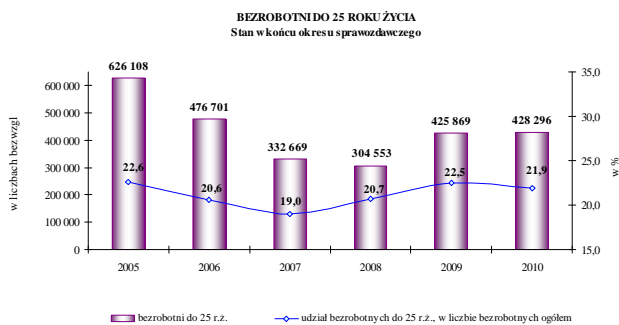
Należy dodać, że jakkolwiek wskaźnik bezrobocia młodzieży pozostaje zdecydowanie wyższy niż ludności w wieku produkcyjnym, to Polska nie stanowi tu wyjątku. Wysoką stopę bezrobocia młodzieży, często 2-krotnie przekraczającą wskaźniki dla osób w wieku produkcyjnym notuje się we wszystkich niemal krajach UE.



## II. Bezrobocie rejestrowane<sup>2</sup>

### Poziom bezrobocia

W latach 1993-1995 w urzędach pracy zarejestrowana była najwyższa liczba młodych osób – powyżej 900 tys., przy czym w niektórych kwartałach przekraczała 1 mln osób. Wówczas też wysokie były udziały młodych w ogólnej liczbie zarejestrowanych – 34,5%. W kolejnych latach wyższy spadek bezrobotnych wśród osób w wieku 18-24 lata niż w pozostałych kategoriach wiekowych spowodował, że odsetek młodych w ogólnej liczbie zarejestrowanych zmniejszył się do 30,7% w końcu 1997 r. W końcu 1999 r. odsetek młodych ponownie



zwiększył się do 31%, ale w kolejnych latach utrzymał się proces jego spadku trwający do końca 2007 r., kiedy to młodzież stanowiła 19% zarejestrowanych w urzędach pracy bezrobotnych. W końcu 2008 r., w urzędach pracy zarejestrowanych było 304,5 tys. osób do 25 r. ż. Poziom bezrobocia młodych był najniższy analizując dane od początku 1991 r. W końcu 2009 r. przy ogólnym wzroście bezrobocia o 28,4% zwiększyła się również liczba młodych bezrobotnych. W urzędach pracy zare-

jestrowanych było 425,9 tys. osób do 25 r. ż., tj. o 39,8% więcej niż przed rokiem.

Na mocy przepisów ustawy z dnia 20 kwietnia 2004 r. o promocji zatrudnienia i instytucjach rynku pracy (tj. Dz. U. z 2008 r. Nr 69, poz. 415, z późn. zm.) m.in. osoby bezrobotne do 25 r. ż. mają status osób będących w szczególnej sytuacji na rynku pracy, w związku z czym powiatowe urzędy pracy powinny przedstawić im propozycję zatrudnienia lub innej formy aktywizacji zawodowej w okresie do 6 miesięcy od dnia rejestracji. Poza usługami rynku pracy czyli pośrednictwem pracy, poradnictwem zawodowym i informacją zawodową, organizacją szkoleń, pomocą w aktywnym poszukiwaniu pracy, urzędy pracy oferują młodym bezrobotnym również inne działania wspierające aktywizację zawodową.

<sup>2</sup> Dane pochodzą z miesięcznego sprawozdania MPiPS-01 o rynku pracy oraz załącznika 1 „Bezrobotni według czasu pozostawania bez pracy, wieku, poziomu wykształcenia i stażu pracy” i załącznika 3 „Bezrobotni oraz oferty pracy według zawodów i specjalności”.

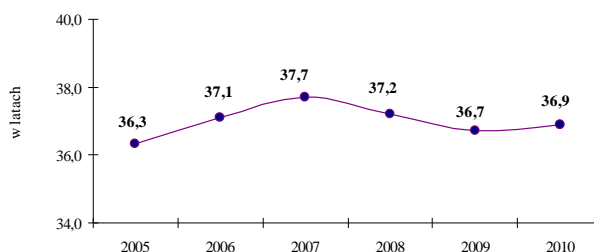
W 2010 r. poziom bezrobocia rejestrowanego ludzi młodych wzrastał zdecydowanie wolniej niż ogółu bezrobotnych. W końcu 2010 r. w urzędach pracy zarejestrowanych było 428,3 tys. osób do 25 r. ż., tj. o 0,6% więcej niż przed rokiem, wobec wzrostu liczby bezrobotnych ogółem o 3,3%. W końcu 2010 r. młodzi stanowili 21,9% ogółu bezrobotnych (w końcu 2009 r. – 22,5%).

Prawo do zasiłku, w końcu 2010 r., posiadało 28,2 tys. osób do 25 r. ż. co stanowiło 6,6% ogółu zarejestrowanych w tej kategorii wiekowej. Liczba ta w odniesieniu do stanu z końca 2009 r. zmniejszyła się o 14 tys. osób (tj. o 33,3%). Wśród bezrobotnych ogółem prawo do zasiłku posiadało 16,7%. Niski odsetek uprawnionych do zasiłku wśród młodych bezrobotnych wynika z faktu albo braku stażu pracy albo zbyt krótkiego stażu by nabyć prawo do zasiłku.

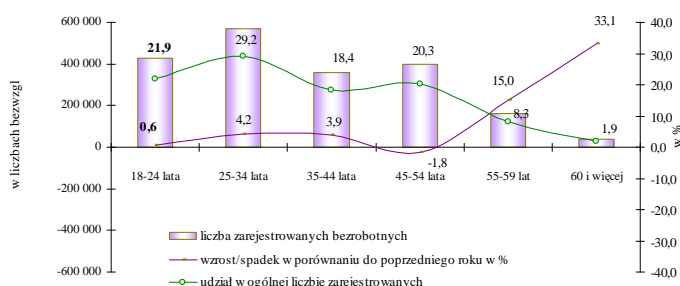
Średni wiek zarejestrowanych bezrobotnych, który w końcu 2002 r. wynosił 34,5 roku, w końcu grudnia 2010 r. wyniósł 36,9 roku. W najbliższych latach należy spodziewać się dalszego wzrostu wieku zarejestrowanych w urzędach pracy bezrobotnych ze względu na starzenie się społeczeństwa.

W końcu 2010 r. wśród zarejestrowanych bezrobotnych do 25 r. ż. najliczniejszą populację stanowiły osoby bez stażu pracy – 232,8 tys. osób (54,4% młodych bezrobotnych), następnie bezrobotni ze stażem pracy od 1 do 5 lat – 98,2 tys. osób (22,9%) oraz do 1 roku – 93,9 tys. osób (21,9%).

ŚREDNI WIEK ZAREJESTROWANYCH BEZROBOTNYCH  
Stan w końcu okresu sprawozdawczego



BEZROBOTNI WEDŁUG WIEKU W KOŃCU 2010 ROKU



W końcu 2010 r. w strukturze zarejestrowanych bezrobotnych było 29,2% osób w wieku 25-34 lata, 18,4% w wieku 35-44 lata, 20,3% w wieku 45-54 lata, 8,3% w wieku 55-59 lat oraz 1,9% w wieku 60 lat i więcej.

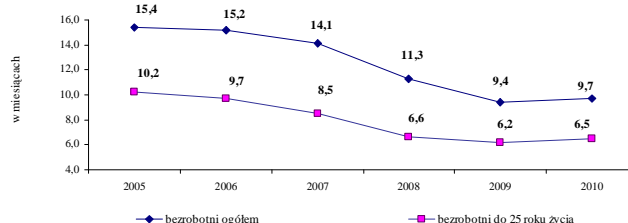
W porównaniu do stanu z końca 2009 r., w końcu 2010 r. odnotowano wzrost poziomu bezrobocia w 5 kategoriach wiekowych, przy czym najwyższy względny wzrost dotyczył osób w wieku 60 lat i więcej (o 33,1%) oraz w wieku 55-59 lat (o 15%). Spadek odnotowano

jedynie wśród osób w wieku 45-54 lata (o 1,8%).

Zarówno wiek jak i poziom wykształcenia wpływają na czas pozostawania bez pracy. Średni czas pozostawania bez pracy w końcu 2010 r. dla bezrobotnych ogółem wyniósł 9,7 miesiąca i był o 0,3 miesiąca krótszy niż w końcu 2009 r. Młodzi pozostawali bez pracy dużo krócej, bo 6,5 miesiąca w końcu 2010 r. i 6,2 miesiąca w końcu 2009 r. Jest to jednak wyłącznie informacja orientacyjna pozwalająca na porównywanie średniego czasu pozostawania bez pracy w poszczególnych okresach i dla wybranych grup bezrobotnych.

Wśród młodych do 25 r. ż. dominowały osoby poszukujące pracy od 1 do 3 miesięcy – 131,9 tys. osób (30,8% ogółu bezrobotnych do 25 r. ż.) oraz od 3 do 6 miesięcy – 104,1 tys. osób (24,3%). Najmniej liczną grupę stanowiły osoby poszukujące pracy powyżej 24 miesięcy – 15,7 tys. osób (3,7%).

ŚREDNI CZAS POZOSTAWANIA BEZ PRACY W MIESIĄCACH  
(przyjmując jako o górną granicę 36 miesięcy)  
stan w końcu okresu sprawozdawczego



Czas pozostawania bez pracy wzrasta wraz z wiekiem bezrobotnych i obniża się wraz z podnoszeniem się poziomu wykształcenia. Świadczy to o tym, że bardziej narażone na długotrwałe pozostawanie bez pracy są osoby starsze oraz posiadające niskie kwalifikacje zawodowe.

W końcu 2010 r. najwięcej młodych bezrobotnych miało wykształcenie policealne i średnie zawodowe – 109 tys. osób (25,4%) oraz średnie ogólnokształcące - 107,6 tys. osób, (25,1%). Młodych z wykształceniem zasadniczym zawodowym oraz gimnazjalnym i poniżej było 175,7 tys. osób (41,0%).

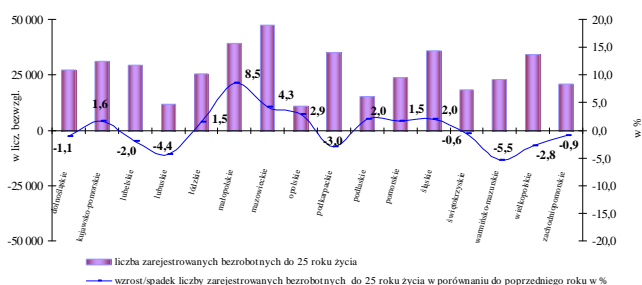
Istotny wpływ na strukturę bezrobocia młodych mają zachodzące zmiany demograficzne oraz wzrost możliwości i zainteresowania podejmowaniem dalszej nauki. Nadal wysoka liczba młodych ludzi podejmuje studia wyższe i tym samym zarówno wśród ludności ogółem, jak i w poszczególnych grupach ze względu na aktywność ekonomiczną wzrasta odsetek osób legitymujących się dyplomami wyższych uczelni. Tym samym również w strukturze bezrobotnych odsetek osób z wyższym wykształceniem, z roku na rok, wzrasta. W końcu 1999 r. wyższe wykształcenie posiadało ok. 2% bezrobotnych, w końcu 2009 r. – 9,4%, a w końcu 2010 r. – 10,5%. Wśród młodych odsetek osób legitymujących się dyplomami wyższych uczelni zwiększył się z 7,8% w końcu 2009 r. do 8,4% w końcu 2010 r. (tj. 36 tys. osób). Nie ma możliwości porównania z 1999 r. ponieważ dane nt. struktury młodych bezrobotnych są gromadzone od 2005 r.

## Terytorialne zróżnicowanie

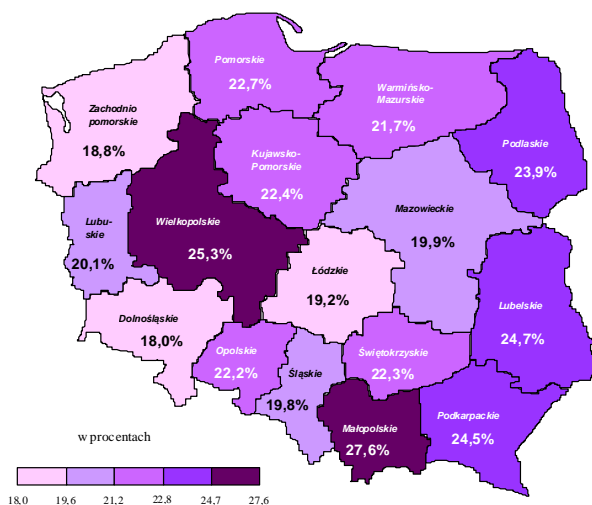
Wzrost liczby bezrobotnych do 25 r. ż. kształtował się na różnym poziomie w poszczególnych województwach i powiatach.

W końcu 2010 r. najwyższą liczbę bezrobotnych do 25 r. ż. odnotowano w województwie mazowieckim (47,4 tys. osób) oraz małopolskim (39,3 tys. osób). Z kolei najniższa liczba bezrobotnych w omawianej grupie wiekowej wystąpiła, podobnie jak w przypadku rozkładu liczby bezrobotnych ogółem, w województwach: opolskim (10,8 tys. osób), lubuskim (11,9 tys. osób) i podlaskim (15,3 tys. osób).

ZAREJESTROWANI BEZROBOTNI DO 25 ROKU ŻYCIA WEDŁUG WOJEWÓDZTÓW W KOŃCU 2010 ROKU



PROCENTOWY UDZIAŁ BEZROBOTNYCH DO 25 ROKU ŻYCIA W OGÓLNEJ LICZBIE BEZROBOTNYCH WEDŁUG WOJEWÓDZTÓW W KOŃCU 2010 ROKU



Dynamika wzrostu liczby młodych bezrobotnych w końcu 2010 r., w porównaniu do stanu z końca 2009 r., uzależniona była przede wszystkim od rozwoju sytuacji na danym rynku pracy. Najwyższą dynamikę odnotowano w województwach: małopolskim (8,5%) i mazowieckim (4,3%). Najwyższy spadek liczby bezrobotnych do 25 r. ż. wystąpił w województwie warmińsko-mazurskim i wyniósł 5,5%, przy wzroście w kraju o 0,6%.

Odsetek bezrobotnych do 25 r. ż. zmniejszył się z 22,5% w końcu 2009 r. do 21,9% w końcu 2010 r.

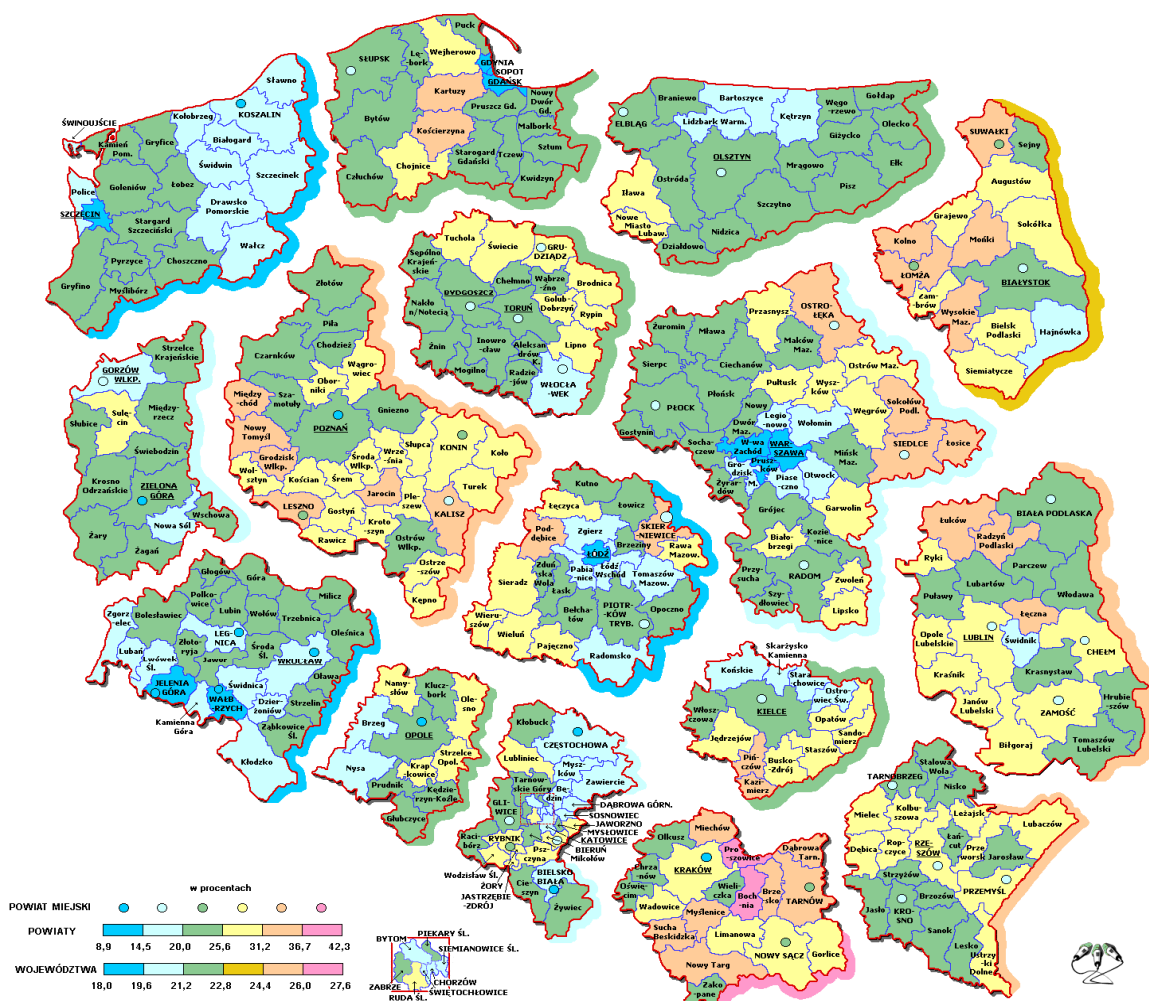
Rozpiętość odsetka bezrobotnych do 25 r. ż. w ogólnej liczbie zarejestrowanych kształtowała się w przedziale od 18% w województwie dolnośląskim do 27,6% w województwie małopolskim, a więc wy-

niosła 9,6 p.p. wobec 9,2 p.p. w końcu 2009 r.

Zauważyć należy, że terytorialne zróżnicowanie jest stałą cechą polskiego rynku pracy i wynika zarówno z nierównomiernego rozwoju społeczno – gospodarczego regionów, jak i ich położenia geograficznego.

Terytorialne zróżnicowanie rozkładu bezrobocia w poszczególnych grupach wiekowych z pewnością uzależnione jest od struktury wiekowej ludności zamieszkałej na danym terenie. W przypadku powiatów zróżnicowanie to jest jeszcze wyższe niż na poziomie województw i w końcu 2010 r. wyniosło 33,4 p.p. Na poziomie powiatu najniższe udziały osób młodych notowano w: M. St. Warszawa (8,9%), M. Wrocław (9,8%), M. Sopot (10,1%), oraz M. Łódź (11,1%), zaś najwyższe w powiatach: proszowickim (42,3%) i bocheńskim (39,2%). Związane jest to z pewnością z większymi możliwościami znalezienia zatrudnienia w dużych miastach, przez młode i najczęściej dobrze wykształcone osoby.

**Udział osób do 25 roku życia w ogólnej liczbie zarejestrowanych bezrobotnych według stanu w końcu 2010 r.**



Wyszczególnienie	Poziom województw		Poziom powiatów	
	2009 r.	2010 r.	2009 r.	2010 r.
Najwyższa wartość w %	27,9	27,6	42,6	42,3
Najniższa wartość w %	18,7	18,0	9,7	8,9
Różnica pomiędzy wartością najwyższą i najniższą w punktach procentowych	9,2	9,6	32,9	33,4



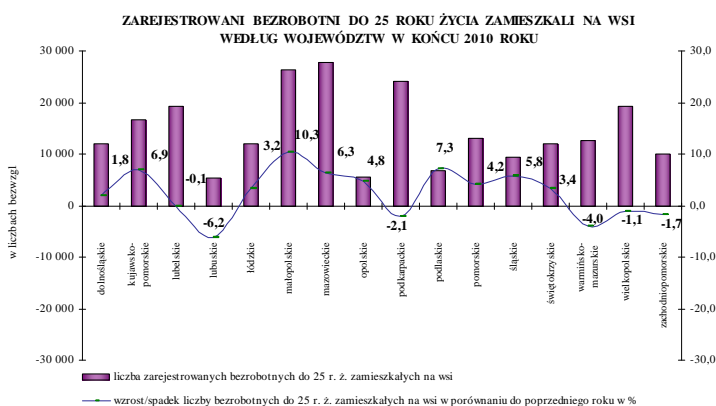
## Bezrobotni do 25 roku życia według miejsca zamieszkania

W końcu 2010 r. w ewidencji bezrobotnych znajdowało się 232,2 tys. osób do 25 r. ż. zamieszkałych na wsi (tj. 27,1% ogółu zarejestrowanych bezrobotnych zamieszkałych na wsi). W odniesieniu do stanu z końca 2009 r. subpopulacja bezrobotnych do 25 r. ż. zamieszkałych na wsi zwiększyła się o 6,1 tys. osób, tj. o 2,7%. Liczba młodych bezrobotnych zamieszkałych w mieście (196,1 tys. osób) zmniejszyła się o 3,7 tys. osób tj. o 1,8%.

W końcu 2010 r. na wsi, jak również w mieście, na 100 bezrobotnych młodych mężczyzn przypadało 119 bezrobotnych kobiet do 25 r. ż.

Najwięcej bezrobotnych do 25 r. ż. zamieszkałych na wsi, było zarejestrowanych w następujących województwach: mazowieckim – 27,7 tys. osób (26,4% ogółu bezrobotnych zamieszkałych na wsi w województwie mazowieckim), małopolskim – 26,4 tys. osób (33,5%) i podkarpackim – 24,0 tys. osób (27,1%).

Najmniejsza liczba młodych bezrobotnych zamieszkałych na wsi znajdowała się w ewidencji urzędów pracy w województwach: lubuskim – 5,4 tys. osób (22,4%), opolskim – 5,6 tys. osób (26,0%) i podlaskim – 6,8 tys. osób (31,5%).



W końcu 2010 r. spośród zarejestrowanych bezrobotnych do 25 r. ż. zamieszkałych na wsi, najliczniejszą populację stanowiły osoby bez stażu pracy – 129,3 tys. osób (55,7% ogółu bezrobotnych do 25 r. ż. zamieszkałych na wsi). Drugą grupą pod względem wielkości omawianego zjawiska byli młodzi bezrobotni posiadający 1-5 letni staż pracy – 56 tys. osób (24,1%), a następnie bezrobotni ze stażem pracy do 1 roku – 44,8 tys. osób (19,3%).

Wśród bezrobotnych w omawianej populacji osoby poszukujące pracy powyżej 12 miesięcy stanowiły 18,3% (tj. 42,5 tys. osób). Od 1 do 3 miesięcy pracy poszukiwało 67,0 tys. osób (28,9%), natomiast 57,3 tys. osób szukało pracy od 3 do 6 miesięcy (24,7%). Najmniej liczną grupę stanowiły osoby poszukujące pracy do 1 miesiąca – 28,4 tys. osób (12,3%) oraz od 6 do 12 miesięcy – 36,9 tys. osób (tj. 15,9%).

Najwięcej bezrobotnych do 25 r. ż., zamieszkałych na wsi, posiadało wykształcenie policealne i średnie zawodowe – 66,5 tys. osób (28,6% ogółu bezrobotnych do 25 r. ż. zamieszkałych na wsi) oraz średnie ogólnokształcące – 54,1 tys. osób (23,3%). Osób z wykształceniem zasadniczym zawodowym było 52,0 tys. (tj. 22,4%), natomiast z wykształceniem gimnazjalnym i poniżej zarejestrowanych było 44,0 tys. młodych osób (tj. 19,0%). Najmniej osób w tej populacji legitymowało się dyplomami wyższych uczelni – 15,6 tys. osób (6,7%).

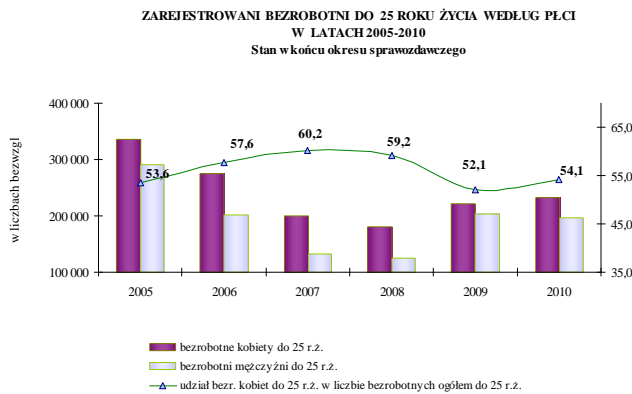
## Bezrobotni do 25 roku życia według płci

Wśród osób bezrobotnych ogółem, jak również wśród bezrobotnych do 25 r. ż., przeważają kobiety. W końcu 2010 r. w urzędach pracy zarejestrowanych było 231,6 tys. młodych kobiet (tj. 54,1% zarejestrowanych bezrobotnych do 25 r. ż.). Wśród bezrobotnych ogółem udział kobiet wyniósł 51,9%.

Współczynnik feminizacji w omawianej grupie wiekowej wyniósł w końcu 2010 r. – 118 (w końcu 2009 r. – 109), był więc wyższy niż dla bezrobotnych ogółem – 108.

W końcu 2010 r. w porównaniu do stanu z końca 2009 r. przy wzroście liczby bezrobotnych do 25 r. ż. o 2,4 tys. osób (tj. o 0,6%), liczba bezrobotnych kobiet w omawianej grupie wiekowej zwiększyła się o 9,5 tys. osób (tj. o 4,3%). Spadek natomiast wystąpił wśród bezrobotnych mężczyzn do 25 r. ż. i wyniósł 7,1 tys. osób, tj. 3,5%.

W końcu 2010 r., w ogólnej liczbie bezrobotnych do 25 r. ż., kobiety stanowiły 54,1% zarejestrowanych, zaś w grupie młodych pozostających bez pracy powyżej 12 miesięcy było 64,5% kobiet. W tym samym okresie bez



pracy powyżej 24 miesięcy pozostawało 5,0% zarejestrowanych młodych kobiet (11,7 tys. osób) i 2,0% zarejestrowanych mężczyzn (4,0 tys. osób). W grupie 15,7 tys. młodych bezrobotnych, którzy najdłużej oczekiwali na podjęcie zatrudnienia, czyli ponad 2 lata, kobiety stanowiły aż 74,5%. Oznacza to, że nawet w przypadku młodych kobiet ich czas pozostawania bez pracy jest dłuższy niż mężczyzn.

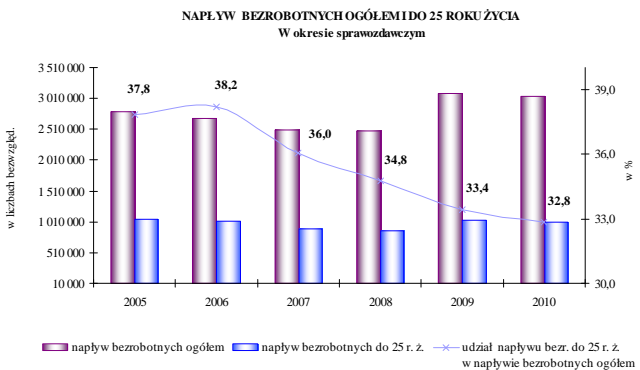
Analiza średniego czasu pozostawania bez pracy wyraźnie pokazuje, że kobiety do 25 r. ż. pozostają w ewidencji urzędów pracy ciągle niemal 2 miesiące dłużej niż mężczyźni mimo faktu, że są one lepiej wykształcone (kobiety – 7,3 miesiąca, mężczyźni – 5,6 miesiąca). Warto jednak dodać, że różnica w czasie pozostawania bez pracy kobiet i mężczyzn zmniejsza się – w końcu 2008 r. wynosiła 2,6 miesiąca.

Analiza średniego czasu pozostawania bez pracy

W końcu 2010 r. wśród zarejestrowanych młodych kobiet wyższe wykształcenie posiadało 11,4% (tj. 26,4 tys. kobiet), a 33,5% (tj. 77,5 tys. kobiet) miało wykształcenie zasadnicze zawodowe lub niższe. Wśród młodych bezrobotnych mężczyzn proporcje te wynosiły odpowiednio 4,9% i 49,9%. Wykształceniem policealnym i średnim zawodowym oraz średnim ogólnokształcącym legitymowało się 55,1% kobiet (tj. 127,6 tys. osób) i 45,2% mężczyzn (tj. 89 tys. osób).

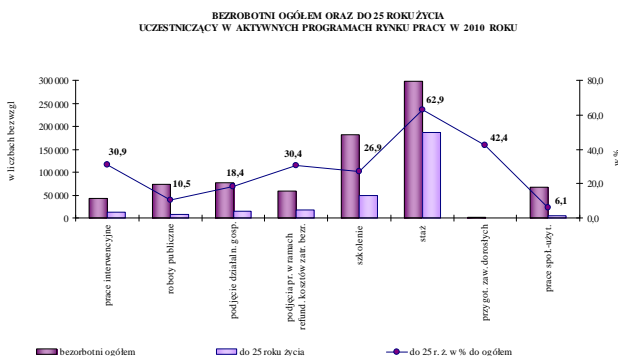
## Bilans bezrobotnych do 25 roku życia

W 2010 r. w urzędach pracy zarejestrowało się 999,1 tys. osób do 25 r. ż. (tj. 32,8% napływu do bezrobocia ogółem), z tego po raz pierwszy zarejestrowało się 380,1 tys. młodych, a po raz kolejny 619,0 tys. osób. W porównaniu do roku 2009 odnotowano spadek rejestracji wśród młodych o 32,1 tys. osób, tj. o 3,1%.



W 2010 r. z ewidencji bezrobotnych wyłączono 930,8 tys. osób do 25 r. ż., tj. o 83,1 tys. osób więcej niż w 2009 r. (wzrost o 9,8%). Najczęstszą przyczyną wyłączeń młodych bezrobotnych ze statystyki urzędów pracy były podjęcia pracy (32,6% odpływu tej populacji), niepotwierdzenia gotowości do pracy (31,2%) oraz rozpoczęcia stażu (20,2%).

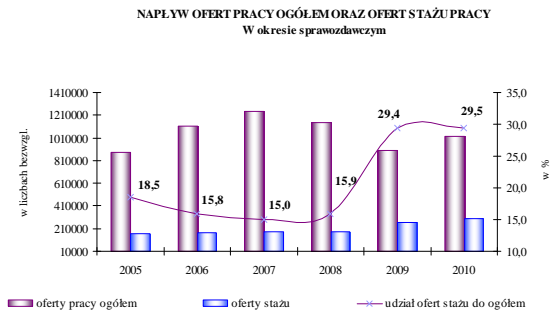
W analizowanym roku pracę podjęło 303,1 tys. osób do 25 r. ż., tj. o 36,4 tys. więcej niż w 2009 r. (wzrost o 13,7%). Prace niesubsydiowane podjęło 249,4 tys. młodych osób, natomiast w ramach subsydiowanych miejsc pracy zatrudniono 53,7 tys. osób.



W całym 2010 r. aktywnymi programami rynku pracy objęto 294,6 tys. młodych bezrobotnych wobec 268,0 tys. przed rokiem. Zatem w ciągu roku liczba zaktywi-

zowanych młodych bezrobotnych wzrosła o 26,7 tys. osób, czyli o 9,9%. Osoby młode w ogólnej liczbie bezrobotnych stanowiły 21,9%, a wśród zaktywizowanych 36,6%, zatem ok. 15 punktów procentowych więcej. Największym zainteresowaniem młodych bezrobotnych cieszyło się uczestnictwo w stażach, które rozpoczęło 187,6 tys. bezrobotnych do 25 r. ż. oraz w szkoleniach, w których uczestniczyło 48,8 tys. osób. Ponadto 53,7 tys. młodych bezrobotnych rozpoczęło prace subsydiowane, w tym przeszło 14 tys. podjęło działalność gospodarczą, a 18,1 tys. osób podjęło pracę w ramach refundacji kosztów wyposażenia i doposażenia stanowiska pracy dla skierowanego bezrobotnego.

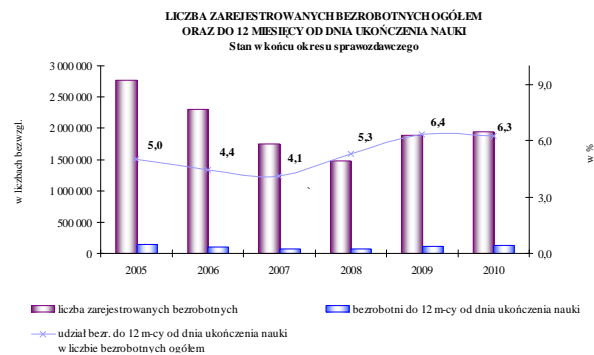
Na ogólną liczbę 1 021,2 tys. ofert pracy zgłoszonych w 2010 r., 301 tys. ofert dotyczyło stażu pracy, które cieszą się dużym zainteresowaniem wśród młodych bezrobotnych. Z ogólnej liczby zgłoszonych ofert stażu pracy – 124 tys. pochodziło z sektora publicznego (41,2% ofert stażu), a 177 ofert stażu zgłosił sektor prywatny (58,8%). Oferty stażu stanowiły blisko 30% wszystkich ofert, które pracodawcy zgłosili w 2010 r. W latach 2009 i 2010 w porównaniu do lat ubiegłych odnotowano znaczny wzrost udziału ofert stażu pracy w ogólnej liczbie ofert zgłoszonych do urzędów pracy. Dla porównania w 2010 r. zgłoszono o 35,4 tys. ofert stażu więcej niż w roku 2009, w którym to zgłoszono o 83,8 tys. ofert stażu więcej niż w 2008 r.



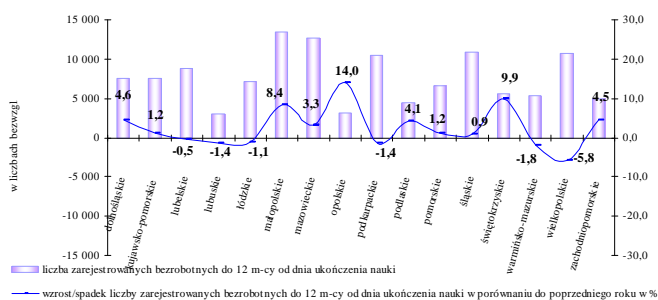
W końcu 2010 r. w urzędach pracy pozostawało 1,1 tys. ofert stażu, tym samym propozycje stażu stanowiły 4,5% wszystkich ofert niewykorzystanych w końcu roku.

### Bezrobotni w okresie do 12 miesięcy od dnia ukończenia nauki

Specyficzną grupę młodzieży stanowią absolwenci, czyli osoby w okresie do 12 miesięcy od dnia ukończenia nauki. W latach 1998-2001 liczba bezrobotnych absolwentów z roku na rok zwiększała się. Spadek bezrobocia absolwentów, po raz pierwszy od kilku lat, odnotowany został w końcu 2002 r. i wyniósł 7,7%, podczas gdy liczba bezrobotnych ogółem zwiększyła się o 3,3% w odniesieniu do stanu z końca 2001 r. Spadek liczby bezrobotnych absolwentów utrzymał się do końca 2007 r. W końcu 2008 r. odnotowano wzrost o 5,6 tys. osób w porównaniu do 2007 r., zaś w końcu 2009 r. zarejestrowanych było już 120,3 tys. absolwentów i wzrost w stosunku do 2008 r. wyniósł aż 42,5 tys. osób, tj. 54,5%. W końcu 2010 r. w ewidencji bezrobotnych znajdowało się 122,6 tys. bezrobotnych absolwentów, tj. o 2,2 tys. (1,9%) więcej niż w analogicznym okresie 2009 r. Grupa ta stanowiła w końcu 2010 r. 6,3% ogółu bezrobotnych.



**ZAREJESTROWANI BEZROBOTNI DO 12 MIESIĘCY OD DNIA UKOŃCZENIA NAUKI WEDŁUG WOJEWÓDZTWA W KOŃCU 2010 ROKU**



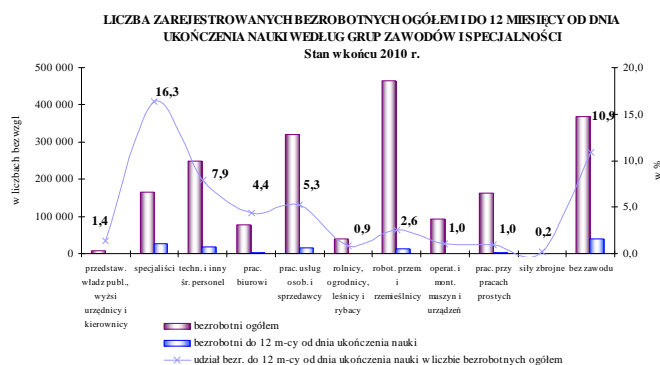
Najwięcej bezrobotnych w omawianej kategorii zarejestrowanych było, w końcu 2010 r., w województwach: małopolskim – 13,5 tys. osób, mazowieckim – 12,6 tys. osób, wielkopolskim oraz śląskim – po 10,8 tys. osób oraz w podkarpackim – 10,5 tys. osób. Najmniej bezrobotnych absolwentów było w lubuskim – 3,1 tys. osób i opolskim – 3,2 tys. osób.



Najwyższą dynamikę wzrostu liczby bezrobotnych absolwentów w skali roku odnotowano w województwach: opolskim (14%), świętokrzyskim (9,9%) i małopolskim (8,4%). Spadek liczby bezrobotnych absolwentów wystąpił w 6 województwach, najwyższy w wielkopolskim o 5,8%.

Odsetek bezrobotnych absolwentów zmniejszył się z 6,4% w końcu 2009 r. do 6,3% w końcu 2010 r. Rozpiętość odsetka bezrobotnych absolwentów w ogólnej liczbie zarejestrowanych kształtowała się w przedziale od 9,5% w województwie małopolskim do 4,6% w województwie zachodniopomorskim, a więc wyniosła 4,9 p.p. wobec 5,1 p.p. w końcu 2009 r.

Prawo do zasiłku posiadało 4,1 tys. absolwentów (rok wcześniej 4,2 tys.).



W końcu 2010 r. wśród zarejestrowanych bezrobotnych w omawianej populacji 82,2 tys. osób posiadało zawód, co stanowiło 5,2% zarejestrowanych bezrobotnych posiadających specjalność. W grupie bezrobotnych absolwentów zawodu nie posiadało 40,4 tys. osób, tj. 10,9% ogółu zarejestrowanych bezrobotnych nie posiadających zawodu.

W końcu 2010 r. wśród zarejestrowanych bezrobotnych w okresie do 12 miesięcy od dnia ukończenia nauki, naj-

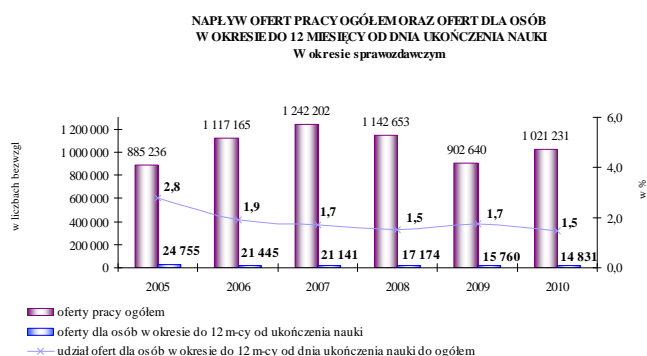
mniej było osób posiadających zawody mieszczące się w grupie siły zbrojne (2 osoby) oraz przedstawiciele władz publicznych, wyżsi urzędnicy i kierownicy (124 osoby).

Najwięcej zarejestrowanych bezrobotnych absolwentów posiadało zawody mieszczące się w grupie specjaliści (27,1 tys. osób, tj. 16,3% ogółu zarejestrowanych bezrobotnych w tej grupie zawodowej) oraz technicy i inny średni personel (19,7 tys. osób, tj. 7,9%).

W porównaniu ze stanem z końca 2009 r. liczba bezrobotnych do 12 miesięcy od dnia ukończenia nauki zwiększyła się w 6 wielkich grupach zawodowych. Największy wzrost w liczbach bezwzględnych dotyczył grupy pracownicy usług osobistych i sprzedawcy (o 4,8 tys. osób, tj. o 40,4%) oraz pracownicy biurowi (o 1,9 tys. osób, tj. o 134%). Spadek natomiast odnotowano w 4 wielkich grupach zawodowych (największy w grupie technicy i inny średni personel o 3,5 tys. osób, tj. o 15%), jak również wśród osób bez zawodu (o 0,9 tys. osób, tj. o 2,2%).

W 2010 r. w urzędach pracy zarejestrowało się 377 tys. absolwentów (tj. 12,4% napływu do bezrobocia ogółem). W porównaniu do roku 2009 odnotowano spadek rejestracji w tej grupie bezrobotnych o 2,9 tys. osób, tj. o 0,8%. W 2010 r. podjęcia pracy wśród absolwentów stanowiły 7,5% ogółu podjęć pracy (89,2 tys. osób). W porównaniu do analogicznego okresu roku poprzedniego nastąpił wzrost podjęć pracy w tej subpopulacji o 11,4 tys. osób (14,7%).

W 2010 r. do urzędów pracy zgłoszono 14,8 tys. ofert pracy dla osób bezrobotnych w okresie do 12 miesięcy od dnia ukończenia nauki, co stanowiło 1,5% ogółu zgłoszonych ofert pracy. W porównaniu do 2009 r. liczba ofert pracy dla absolwentów zmniejszyła się o 0,9 tys. ofert, tj. o 5,9%. W tym samym czasie liczba ofert pracy ogółem wzrosła o 13,1%.



W liczbie zgłoszonych w 2010 r. ofert pracy dla absolwentów było:

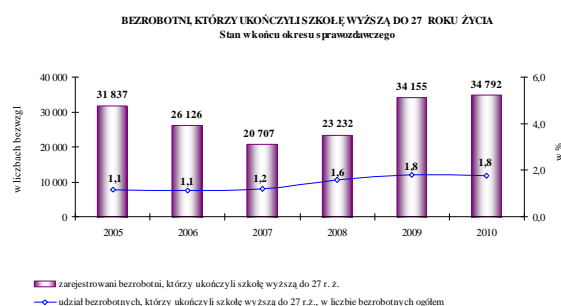
- 5,9 tys. ofert pracy z sektora publicznego,
- 8,9 tys. ofert z sektora prywatnego,
- 2,5 tys. ofert pracy niesubsydiowanej,
- 12,3 tys. ofert pracy subsydiowanej,
- 1,1 tys. ofert pracy sezonowej.

Najwięcej ofert pracy dla absolwentów zgłoszono w województwach: lubelskim – 3,1 tys. ofert pracy (tj. 5,7% ogółu zgłoszonych ofert w tym województwie), wielkopolskim – 2,3 tys. ofert (3%) oraz w świętokrzyskim i łódzkim po 1,6 tys. ofert (odpowiednio 4,1% i 2,4%). Najmniej ofert dla absolwentów zgłoszono do urzędów pracy w województwach małopolskim (39 ofert) i pomorskim (73 oferty).

W końcu 2010 r. niewykorzystanych pozostało 46 ofert pracy dla absolwentów, tj. 0,2% ofert niewykorzystanych ogółem.

### Bezrobotni, którzy ukończyli szkołę wyższą, do 27 roku życia

W roku akademickim 2009/2010 w 467 szkołach wyższych kształciło się 1 900 tys. osób. W porównaniu do roku ubiegłego odnotowano spadek liczby studentów w tych szkołach o 27,8 tys. osób (1,4%). Współczynnik skolaryzacji brutto<sup>3</sup> wzrósł z 12,9 w roku akademickim 1990/1991 do 53,7 w roku akademickim 2009/2010<sup>4</sup>.



Największym zainteresowaniem cieszą się kierunki ekonomiczne i administracyjne (23,2%), pedagogiczne (12,3%) oraz kierunki społeczne (12,8%).

W związku z faktem, że coraz więcej osób podejmuje studia wyższe zarówno wśród ludności ogółem, jak i w poszczególnych grupach, ze względu na aktywność ekonomiczną, wzrasta odsetek osób legitymujących się dyplomami wyższych uczelni. Tym samym również w strukturze bezrobotnych odsetek osób z wyższym wykształceniem

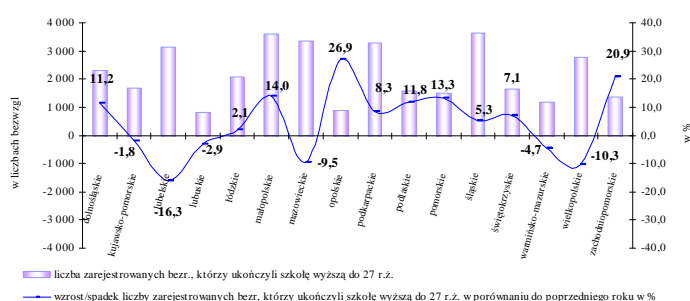
z roku na rok wzrasta.

W końcu 2010 r. w ewidencji urzędów pracy zarejestrowanych było 34,8 tys. bezrobotnych, którzy ukończyli szkołę wyższą do 27 r. ż. (tj. 1,8% bezrobotnych ogółem). W porównaniu do 2009 r. liczba bezrobotnych w omawianej grupie wzrosła o 0,6 tys. osób tj. o 1,9%, przy wzroście liczby bezrobotnych ogółem o 3,3%.

W końcu 2010 r. prawo do zasiłku posiadało 1,8 tys. osób w omawianej kategorii (5,2%).

W końcu 2010 r. najwięcej bezrobotnych w omawianej subpopulacji zarejestrowanych było w województwach śląskim i małopolskim po 3,6 tys. osób, mazowieckim i podkarpackim po 3,3 tys. osób oraz lubelskim 3,1 tys. osób, a najmniej w województwach lubuskim 0,8 tys. osób oraz opolskim 0,9 tys. osób.

**ZAREJESTROWANI BEZROBOTNI, KTÓRZY UKOŃCZYLI SZKOŁĘ WYŻSZĄ DO 27 ROKU ŻYCIA WEDŁUG WOJEWÓDZTÓW W KONCU 2010 ROKU**



<sup>3</sup> Współczynnik skolaryzacji brutto jest to wyrażony procentowo stosunek wszystkich osób uczących się na danym poziomie do całej populacji (według stanu w dniu 31 grudnia) osób będących w wieku nominalnie przypisanym temu poziomowi kształcenia (19-24 lata).

<sup>4</sup> Szkoły wyższe i ich finanse w 2009 r., GUS, Warszawa 2010.

W 2010 r. napływ bezrobotnych, którzy ukończyli szkołę wyższą, do 27 r. ż. wyniósł 119,4 tys. osób (3,9% ogółu napływu do bezrobocia). W porównaniu do 2009 r. nastąpił wzrost rejestracji bezrobotnych w tej grupie o 2,3 tys. osób (tj. o 2%). Pracę podjęło 36,6 tys. osób do 27 r. ż., tj. o 3,1 tys. osób więcej (9,1%).

## Podsumowanie

Stale zmieniający się rynek pracy wymaga podejmowania działań w celu zmniejszania bezrobocia oraz przywracania na rynek pracy licznej grupy osób pozostających biernymi zawodowo. Szczególnie istotnego znaczenia nabiera to w sytuacji widocznego starzenia się społeczeństwa, które już dziś jest obserwowane w wielu krajach Unii Europejskiej, a w niedalekiej przyszłości zaobserwujemy także i w Polsce zmniejszanie się populacji w wieku produkcyjnym oraz wzrost wskaźnika obciążenia demograficznego.

Szczególnie niską aktywnością zawodową cechują się osoby młode w wieku 15-24 lata wynoszącą w IV kwartale 2010 r. – 33,7% wobec 34,2% w IV kwartale 2009 r. Zatem nadal tylko co trzeci młody człowiek jest aktywny zawodowo. Przy czym należy pamiętać, że pozostała część młodzieży jest bierna zawodowo głównie z powodu nauki i uzupełniania kwalifikacji. Podnoszenie kwalifikacji zawodowych zwiększa szanse na rynku pracy, ale przy założeniu, że kształcenie to odbywa się w kierunkach odpowiadających zapotrzebowaniu.

Wskaźnik zatrudnienia osób w wieku 15 lat i więcej w IV kwartale 2010 r. wyniósł 50,6% wobec 50,4% przed rokiem, tymczasem wśród młodzieży wskaźnik ten zmalał z 26,5% do 25,8%. Oznacza to, że płynne wejście na rynek pracy bezpośrednio po ukończeniu szkoły to poważne wyzwanie w sytuacji nadal wysokiego bezrobocia.

Generalnie młodzież we wszystkich krajach Unii Europejskiej boryka się z podobnymi problemami na rynku pracy. Świadczyć może o tym stopa bezrobocia, która w przypadku młodzieży jest ponad dwukrotnie wyższa niż wskaźnik bezrobocia osób w wieku produkcyjnym.

Również dane dotyczące rejestrowanego bezrobocia potwierdzają, że sytuacja młodzieży jest dość trudna. Wysoki poziom bezrobocia pozostaje nadal jednym z kluczowych problemów polskiego rynku pracy. Reperkusje kryzysu gospodarczego skutkowały spowolnieniem tempa spadku bezrobocia w 2008 r. oraz jego wzrostem w roku 2009.

W 2009 roku poziom bezrobocia rejestrowanego ludzi młodych wzrastał zdecydowanie szybciej niż ogółu bezrobotnych. W końcu 2009 r. w urzędach pracy zarejestrowanych było 425,9 tys. osób do 25 roku życia, tj. o 39,8% więcej niż przed rokiem, wobec wzrostu liczby bezrobotnych ogółem o 28,4%. Tym samym udział młodych wśród zarejestrowanych bezrobotnych wzrósł do 22,5%. W końcu 2010 r. w urzędach pracy zarejestrowanych było 1954,7 tys. bezrobotnych, w tym 428,3 tys. (21,9%) osób do 25 roku życia. W ujęciu rocznym (tj. w odniesieniu do grudnia 2009 roku) oznacza to wzrost bezrobocia ogółem o 62 tys. osób, tj. o 3,3%, w tym wzrost populacji bezrobotnych do 25 roku życia o 2,4 tys. osób, tj. o 0,6%. Widoczne jest, że w skali roku dynamika wzrostu bezrobocia ludzi młodych pozostawała dużo niższa niż wzrost bezrobocia ogółem. Również odsetek młodych w ogólnej liczbie zarejestrowanych jest niższy niż przed rokiem 21,9% wobec 22,5%. Nadal co 5 bezrobotny zalicza się do omawianej grupy, podczas gdy w latach 1991-2000 co trzeci bezrobotny był w wieku 18-24 lata. Można również zauważyć, że rok 2010 był bardziej korzystny dla młodych niż rok 2009.

Należy podkreślić, że ze względu na trudną sytuację na rynku pracy osób młodych od 2004 r. w ustawie o promocji zatrudnienia i instytucjach rynku pracy m.in. osoby do 25 r. ż. uznane zostały za będące w szczególnej sytuacji na rynku pracy.

Odnosząc się do płynności bezrobocia w 2010 r., poziom nowych rejestracji wśród osób do 25 roku życia, był o 3,1% niższy niż w 2009 r., wzrosła skala odpływu młodych z bezrobocia (o 9,8%), a także nasilone zostały działania aktywizacyjne kierowane do młodzieży (o 9,9% wzrosła liczba zaktywizowanych młodych bezrobotnych) oraz podjęcia pracy (wzrost o 13,7%). W 2010 r. zaktywizowano 294,6 tys. osób do 25 r. ż. co stanowiło 36,6% ogółu zaktywizowanych.

Wzrastające niedopasowanie kwalifikacji młodych do potrzeb pracodawców, z uwzględnieniem zróżnicowania regionalnego, powoduje zasadnicze trudności młodych na

rynku pracy. Pomocą w zdobyciu pracy przez młodych może być zwiększanie mobilności zawodowej i dostosowywanie kwalifikacji do wymogów rynku pracy.

Instytucją rynku pracy wyspecjalizowaną w działaniach na rzecz młodzieży są Ochotnicze Hufce Pracy, którym powierzono realizację zadań państwa w zakresie zatrudnienia i przeciwdziałania marginalizacji i wykluczeniu społecznemu młodzieży oraz zadań opiekuńczo-wychowawczych wobec niepełnoletniej młodzieży. Ochotnicze Hufce Pracy realizują zadania opiekuńczo-wychowawcze na rzecz młodzieży w wieku powyżej 15 lat, która nie ukończyła szkoły podstawowej lub gimnazjum albo nie kontynuuje nauki po ukończeniu tych szkół pomimo tego, iż podlega obowiązkowi szkolnemu (do 16 lat) lub obowiązkowi nauki (do 18 lat). Młodzież ta kierowana jest do jednostek opiekuńczo-wychowawczych OHP tj. hufców pracy, centrów kształcenia i wychowania oraz ośrodków szkolenia i wychowania, gdzie uzupełnia wykształcenie i zdobywa kwalifikacje zawodowe.

Biorąc pod uwagę konieczność podejmowania dalszych działań ułatwiających osobom młodym aktywne funkcjonowanie na rynku pracy Minister Pracy i Polityki Społecznej podjął decyzję o przeznaczeniu w 2010 r. w ramach środków Funduszu Pracy pozostających w dyspozycji ministra właściwego do spraw pracy na realizację Programu aktywizacji zawodowej osób do 30 roku życia. Program zakłada, że powiatowe urzędy pracy będą tworzyć dla każdego młodego bezrobotnego indywidualny plan działania, który będzie zawierał zbiór instrumentów (np. szkoleń, staży, porad zawodowych itp.) które pozwolą na szybkie znalezienie pracy. Minister Pracy przyznał w 2010 r. 216 powiatowym urzędом pracy środki na realizację ww. programu w kwocie 323,4 mln. zł. W ramach tych środków planowano objąć działaniami ok. 45 tys. osób.

**Opracowano:**

*Wydział Analiz i Statystyki (JMŁ, MB)*