



Projekt współfinansowany przez Unię Europejską ze środków
Europejskiego Funduszu Społecznego w ramach
Sektorowego Programu Operacyjnego Rozwój Zasobów Ludzkich;
realizowany przez Departament Rynku Pracy Ministerstwa Pracy i Polityki Społecznej



Nr umowy: DRP-I-5-FP//06; BBF/154/08/2006 UCP

BADANIE AKTYWNOŚCI ZAWODOWEJ ABSOLWENTÓW W KONTEKŚCIE REALIZACJI PROGRAMU “PIERWSZA PRACA”

Aneks tabelaryczny



ASM Centrum Badań i Analiz Rynku Sp. z o.o.
99-300 Kutno, ul. Grunwaldzka 5
tel. 024/355 77 00
fax.024/355 77 01
sekretariat@asm-poland.com.pl
www.asm-poland.com.pl

Październik 2007

Spis tabel

Tabela nr 3.1 Absolwenci według zawodu wyuczonego.....	4
Tabela nr 3.2 Absolwenci wg zawodu wyuczonego i roku ukończenia szkoły	5
Tabela nr 3.3 Absolwenci według płci, miejsca zamieszkania i sytuacji rodzinnej.....	5
Tabela nr 3.4 Absolwenci – w latach 1989-1994 - według płci, miejsca zamieszkania i sytuacji rodzinnej	5
Tabela nr 3.5 Absolwenci – w latach 1994-1997 - według płci, miejsca zamieszkania i sytuacji rodzinnej	5
Tabela nr 3.6 Dziedziny kształcenia ustawicznego na studiach podyplomowych według odsetka wskazań.....	6
Tabela nr 7.1 Oszacowania prawdopodobieństwa posiadania pracy - model probitowy, efekty krańcowe	7
Tabela nr 7.2 Oszacowania prawdopodobieństwa posiadania pracy najmnej - model probitowy, efekty krańcowe	10
Tabela nr 8.1 Państwa docelowe naukowych, szkoleniowych i zarobkowych wyjazdów zagranicznych w trakcie nauki – 2 wyjazd.....	14
Tabela nr 8.2 Państwa docelowe naukowych, szkoleniowych i zarobkowych wyjazdów zagranicznych w trakcie nauki – 3 wyjazd.....	15
Tabela nr 8.3 Ocena wartości zagranicznego wyjazdu w trakcie nauki w celach naukowych, szkoleniowych lub zarobkowych – 2 wyjazd.....	18
Tabela nr 8.4 Ocena wartości zagranicznego wyjazdu w trakcie nauki w celach naukowych, szkoleniowych lub zarobkowych – 3 wyjazd.....	19
Tabela nr 8.5 Formy zagranicznych wyjazdów w trakcie nauki w celach naukowych, szkoleniowych lub zarobkowych – 1 wyjazd.....	20
Tabela nr 8.6 Formy zagranicznych wyjazdów w trakcie nauki w celach naukowych, szkoleniowych lub zarobkowych – 2 wyjazd.....	21
Tabela nr 8.7 Formy zagranicznych wyjazdów w trakcie nauki w celach naukowych, szkoleniowych lub zarobkowych – 3 wyjazd.....	22
Tabela nr 8.8 Lokalizacja firmy (instytucji), w której pracowali absolwenci – sytuacja A ..	24
Tabela nr 8.9 Lokalizacja firmy (instytucji), w której pracowali absolwenci – sytuacja B ..	25
Tabela nr 8.10 Rozkład odpowiedzi na pytanie: <i>Czy praca zawodowa pozwala/pozwalała Panu/i na codzienny powrót do domu, czy też musi/musił/a Pan/i mieszkać okresowo poza domem?</i> - sytuacja A	26
Tabela nr 8.11 Rozkład odpowiedzi na pytanie: <i>Czy praca zawodowa pozwala/pozwalała Panu/i na codzienny powrót do domu, czy też musi/musił/a Pan/i mieszkać okresowo poza domem?</i> - sytuacja B	27
Tabela nr 8.12 Czas dojazdu do pracy w obydwie strony w minutach (śr. arytm.).....	28
Tabela nr 8.13 Praca zarobkowa w czasie nieturystycznych wyjazdów zagranicznych po zakończeniu nauki – 2 wyjazd	30
Tabela nr 8.14 Praca zarobkowa w czasie nieturystycznych wyjazdów zagranicznych po zakończeniu nauki – 3 wyjazd	31
Tabela nr 8.15 Ocena wartości zagranicznego wyjazdu po zakończeniu nauki w celach naukowych, szkoleniowych lub zarobkowych – 2 wyjazd	32
Tabela nr 8.16 Ocena wartości zagranicznego wyjazdu po zakończeniu nauki w celach naukowych, szkoleniowych lub zarobkowych – 3 wyjazd	33
Tabela nr 8.17 Najważniejsza korzyść z nieturystycznych wyjazdów zagranicznych po zakończeniu nauki – 1 wyjazd	34

Tabela nr 8.18 Najważniejsza korzyść z nieturystycznych wyjazdów zagranicznych po zakończeniu nauki – 2 wyjazd	35
Tabela nr 8.19 Najważniejsza korzyść z nieturystycznych wyjazdów zagranicznych po zakończeniu nauki – 3 wyjazd	36
Tabela nr 8.20 Sposoby poszukiwania pracy za granicą – 1 wyjazd.....	37
Tabela nr 8.21 Sposoby poszukiwania pracy za granicą – 2 wyjazd.....	38
Tabela nr 8.22 Sposoby poszukiwania pracy za granicą – 3 wyjazd.....	39
Tabela nr 8.23 Państwa docelowe naukowych, szkoleniowych i zarobkowych wyjazdów zagranicznych po zakończeniu nauki – 1 wyjazd	40
Tabela nr 8.24 Państwa docelowe naukowych, szkoleniowych i zarobkowych wyjazdów zagranicznych po zakończeniu nauki – 2 wyjazd	41
Tabela nr 8.25 Państwa docelowe naukowych, szkoleniowych i zarobkowych wyjazdów zagranicznych po zakończeniu nauki – 3 wyjazd	42
Tabela nr 8.26 Państwa docelowe przyszłych zarobkowych wyjazdów zagranicznych	43
Tabela nr 10.1 Oszacowania prawdopodobieństwa pozostawania w bezrobociu - model probitowy, efekty krańcowe	44
Tabela nr 10.2 Oszacowania prawdopodobieństwa pozostawania w bezrobociu długookresowym - model probitowy, efekty krańcowe.....	48
Tabela nr 10.3 Oszacowania prawdopodobieństwa pozostawania w nieaktywności zawodowej - model probitowy, efekty krańcowe	52

Spis wykresów

Wykres nr 8.1 Liczba nieturystycznych wyjazdów zagranicznych w trakcie nauki, w jakich uczestniczyli respondenci.....	13
Wykres nr 8.2 Główne cele nieturystycznych wyjazdów zagranicznych w trakcie nauki - WYJAZD 2	16
Wykres nr 8.3 Główne cele nieturystycznych wyjazdów zagranicznych w trakcie nauki - WYJAZD 3	16
Wykres nr 8.4 Praca zarobkowa w czasie nieturystycznych wyjazdów zagranicznych w trakcie nauki - WYJAZD 2	17
Wykres nr 8.5 Praca zarobkowa w czasie nieturystycznych wyjazdów zagranicznych w trakcie nauki - WYJAZD 3	17
Wykres nr 8.6 Ilość zmian miejsca zamieszkania przypadająca na jednego przeprowadzającego się absolwenta (śr. arytm.).....	23
Wykres nr 8.7 Główne cele nieturystycznych wyjazdów zagranicznych po zakończeniu nauki - WYJAZD 2	28
Wykres nr 8.8 Główne cele nieturystycznych wyjazdów zagranicznych po zakończeniu nauki - WYJAZD 3	29

Tabela nr 3.2 Absolwenci wg zawodu wyuczonego i roku ukończenia szkoły

Wyszczególnienie	Ogółem	Rok ukończenia szkoły			
		1998-2001	2002-2003	2004	2005
	w %				
Ogółem	100,0	100,0	100,0	100,0	100,0
Przedstawiciele władz publicznych, wyżsi urzędnicy i kierownicy	0,1	0,0	0,1	0,2	0,1
Specjaliści	22,6	15,9	23,5	25,9	27,2
Technicy i inny średni personel	26,0	27,6	24,9	27,3	24,5
pracownicy biurowi	0,8	1,2	0,6	0,7	0,5
pracownicy usług osobistych i sprzedawcy	9,6	12,4	9,8	8,1	7,2
rolnicy, ogrodnicy, leśnicy i rybacy	1,4	2,4	1,1	0,8	0,9
robotnicy przemysłowi, rzemieślnicy	14,9	22,1	16,3	9,3	9,4
operatorzy maszyn i urządzeń	0,5	0,8	0,5	0,1	0,3
Pozostali	0,1	0,2	0,0	0,0	0,1
bez zawodu	15,5	10,2	14,4	18,7	20,1
Brak odpowiedzi	8,5	7,2	8,6	8,8	9,6

Tabela nr 3.3 Absolwenci według płci, miejsca zamieszkania i sytuacji rodzinnej

Wyszczególnienie	Ogółem	Mężczyźni	Kobiety	Miasta	Wieś
W tysiącach					
Ogółem	5690515	2458483	3232032	3588090	2102425
Absolwenci, którzy nie założyli rodziny	3706580	1 843 111	1 863 469	2362876	1 343 704
Absolwenci, którzy założyli rodzinę	1983935	615372	1368563	1225214	758721
W odsetkach					
Ogółem	100,0	100,0	100,0	100,0	100,0
Absolwenci, którzy nie założyli rodziny	65,1	75,0	57,7	65,9	63,9
Absolwenci, którzy założyli rodzinę	34,9	25,0	42,3	34,1	36,1

Tabela nr 3.4 Absolwenci – w latach 1989-1994 - według płci, miejsca zamieszkania i sytuacji rodzinnej

Wyszczególnienie	Ogółem	Mężczyźni	Kobiety	Miasta	Wieś
W tysiącach					
Ogółem	2218	1039	1179	1257	961
Absolwenci, którzy nie założyli rodziny	1488	826	662	802	686
Absolwenci, którzy założyli rodzinę	730	213	517	455	275
W odsetkach					
Ogółem	100,0	100,0	100,0	100,0	100,0
Absolwenci, którzy nie założyli rodziny	67,1	79,5	56,1	63,8	71,4
Absolwenci, którzy założyli rodzinę	32,9	20,5	43,9	36,2	28,6

Tabela nr 3.5 Absolwenci – w latach 1994-1997 - według płci, miejsca zamieszkania i sytuacji rodzinnej

Wyszczególnienie	Ogółem	Mężczyźni	Kobiety	Miasta	Wieś
W tysiącach					
Ogółem	1488	707	780	915	573
Absolwenci, którzy nie założyli rodziny	1186	626	560	713	473
Absolwenci, którzy założyli rodzinę	301	81	220	201	100
W odsetkach					
Ogółem	100,0	100,0	100,0	100,0	100,0
Absolwenci, którzy nie założyli rodziny	79,7	88,5	71,8	77,9	82,5
Absolwenci, którzy założyli rodzinę	20,3	11,5	28,2	22,1	17,5

Tabela nr 3.6 Dziedziny kształcenia ustawicznego na studiach podyplomowych według odsetka wskazań

Wyszczególnienie	Dziedziny kształcenia podyplomowego				
	kształcenie nauczycieli, pedagogika	zarządzanie i marketing	informatyka	zdrowie, opieka społeczna	ekonomia
	w %				
Ogółem	21,0	8,6	9,0	5,1	11,6
Miejsce zamieszkania					
Miasto powyżej 100 tys.	16,1	9,6	9,2	5,6	14,1
Miasto do 100 tys.	22,5	8,1	7,2	4,1	8,8
Wieś	28,8	7,2	10,7	5,2	10,3
Płeć					
Kobiety	27,5	10,0	5,6	5,5	10,5
Mężczyźni	7,5	5,4	16,1	4,3	13,9
Wykształcenie					
Wyższe magisterskie	26,9	9,6	7,6	5,0	12,2
Wyższe licencjackie	12,5	6,5	14,5	3,7	10,4
Policealne	8,5	29,2	0,0	31,2	0,0
Średnie zawodowe	3,8	4,5	15,2	0,0	7,6
Średnie ogólne	7,3	4,5	6,7	9,8	11,6
Zasadnicze zawodowe	0,0	0,0	26,5	0,0	38,5
Termin ukończenia szkoły/ uczelni					
1998-2001	22,7	4,7	13,0	5,8	8,0
2002-2003	29,9	9,4	7,8	3,1	12,5
2004	16,7	8,1	4,5	7,1	15,1
2005	9,4	14,3	8,0	4,9	13,3

Tabela nr 7.1 Oszacowania prawdopodobieństwa posiadania pracy - model probitowy, efekty krańcowe (# oznacza kategorię bazową)

Zmienna	Kategorie zmiennej	Ogółem			Kobiety			Mężczyźni		
Płeć	Kobieta [#]									
	Mężczyzna	0,122	0,114	0,102						
Stan cywilny	Kawaler / panna [#]									
	Żonaty / mężatka lub w związku partnerskim	-0,065	-0,065	-0,069	-0,121	-0,121	-0,125	0,008	0,01	0,009
	Rozwiedziony / rozwiedziona lub w separacji	0,006	0,01	-0,015	0,038	0,042	0,009	-0,119	-0,114	-0,123
	Wdowiec / wdowa	0,137	0,136	0,146	0,217	0,211	0,214	-0,026	-0,004	0,044
Wykształcenie	Zasadnicze zawodowe [#]									
	Średnie ogólnokształcące	-0,046	-0,017		-0,014	0,021		-0,087	-0,061	
	Średnie zawodowe	0,026	0,018		0,054	0,050		-0,001	-0,008	
	Policealne lub pomaturalne	0,034	0,030		0,083	0,076		-0,029	-0,02	
	Wyższe licencyjne lub inżynierskie	0,023	0,025		0,043	0,047		-0,011	-0,006	
	Wyższe magisterskie	0,124	0,130		0,199	0,205		0,009	0,030	
Posiadanie dziecka	Nie ma [#]									
	Ma	-0,147	-0,148	-0,148	-0,225	-0,229	-0,230	0,038	0,035	0,033
Klasa miejscowości	Miasto powyżej 100 tys. mieszkańców [#]									
	Miasto do 100 tys. mieszkańców	0,001	0,000	-0,005	0,000	0,003	-0,008	0,006	0,002	0,002
	Wieś	-0,002	-0,004	-0,008	-0,026	-0,027	-0,032	0,028	0,023	0,023
Województwo	dolnośląskie [#]									
	kujawsko-pomorskie	-0,048	-0,047	-0,053	-0,059	-0,057	-0,074	-0,034	-0,032	-0,032
	lubelskie	-0,008	-0,007	-0,002	0,016	0,021	0,034	-0,013	-0,012	-0,013
	lubuskie	-0,058	-0,057	-0,050	-0,041	-0,041	-0,038	-0,058	-0,054	-0,046
	łódzkie	-0,021	-0,02	-0,027	-0,021	-0,017	-0,025	-0,006	-0,009	-0,009
	małopolskie	-0,012	-0,015	-0,013	-0,007	-0,01	-0,012	-0,019	-0,02	-0,021
	mazowieckie	-0,059	-0,06	-0,075	-0,031	-0,031	-0,044	-0,09	-0,094	-0,109
	opolskie	-0,104	-0,103	-0,107	-0,107	-0,11	-0,104	-0,094	-0,086	-0,094
	podkarpackie	-0,117	-0,116	-0,124	-0,095	-0,093	-0,094	-0,12	-0,118	-0,132
	podlaskie	-0,056	-0,058	-0,059	-0,067	-0,065	-0,072	-0,021	-0,021	-0,023
	pomorskie	-0,079	-0,074	-0,090	-0,065	-0,062	-0,073	-0,082	-0,079	-0,093
	śląskie	-0,107	-0,109	-0,116	-0,122	-0,123	-0,126	-0,063	-0,065	-0,075
	świętokrzyskie	-0,162	-0,164	-0,174	-0,211	-0,213	-0,218	-0,101	-0,102	-0,113
	warmińsko-mazurskie	-0,088	-0,082	-0,101	-0,077	-0,075	-0,093	-0,101	-0,091	-0,111
	wielkopolskie	-0,046	-0,045	-0,047	-0,048	-0,048	-0,049	-0,022	-0,018	-0,025

	zachodniopomorskie	-0,12	-0,12	-0,133	-0,132	-0,131	-0,151	-0,109	-0,107	-0,111
Niepełnosprawność	Brak orzeczenia o niepełnosprawności [#]									
	Posiadanie orzeczenia o niezdolności do pracy	0,32	0,315	0,327	0,317	0,312	0,329	0,313	0,308	0,319
Źródła dochodu	Dochody z pracy, oszczędności , pozostałe [#]									
	Pozostawanie na utrzymaniu członków rodziny (wyjąwszy męża lub żonę)	-0,753	-0,753	-0,759	-0,750	-0,752	-0,755	-0,731	-0,73	-0,739
	Renta inwalidzka, inna renta (socjalna, rodzinna), inne świadczenia z ZUS, zasiłek dla bezrobotnych, dochody z pomocy społecznej	-0,570	-0,572	-0,578	-0,493	-0,494	-0,494	-0,699	-0,703	-0,711
Ocena na dyplomie ostatniej ukończonej szkoły	do 3,0 [#]									
	3,1 do 3,5	0,067	0,067	0,071	0,099	0,097	0,097	0,058	0,058	0,057
	3,6 do 4,0	0,055	0,055	0,060	0,102	0,099	0,107	0,043	0,042	0,032
	4,1 do 4,5	0,059	0,059	0,071	0,111	0,105	0,127	0,038	0,038	0,027
	4,6 do 5,0	0,061	0,061	0,080	0,108	0,101	0,131	0,019	0,024	0,023
	5,1-6,0	0,092	0,091	0,095	0,139	0,138	0,140	0,073	0,075	0,075
Dziedziny kształcenia	kształcenie nauczycieli, pedagogika (w tym absolwenci kolegów nauczycielskich) [#]									
	języki obce (filologie obce)		-0,016			-0,053			0,055	
	nauki humanistyczne, nauka o językach		-0,014			-0,009			0,002	
	sztuka		0,03			0,049			0,026	
	zarządzanie i marketing		0,032			0,025			0,063	
	nauki społeczne		0,006			0,029			-0,043	
	ekonomia		0,034			0,031			0,069	
	prawo		-0,067			-0,032			-0,066	
	administracja		-0,037			-0,041			-0,031	
	nauki biologiczne (biologia, ochrona środowiska)		-0,022			-0,045			0,012	
	nauki fizyczne (fizyka, chemia, nauki o Ziemi)		-0,049			0,031			-0,05	
	matematyka, statystyka		-0,064			-0,014			-0,084	
	informatyka		-0,049			-0,125			0,018	
	inżynierijno-techniczne (mechanika i budowa maszyn, elektronika, elektrotechnika)		0,061			0,065			0,06	
	produkcja i przetwórstwo		0,032			0,025			0,054	
	architektura i budownictwo		0,035			-0,028			0,046	
	rolnictwo, leśnictwo, rybactwo i weterynaria		-0,006			-0,044			0,045	
usługi (dla ludności i transportowe)		0,000			0,010			0,034		

	zdrowie, opieka społeczna		0,078			0,094			0,045	
	wojskowy/policyjny		0,146			0,024			0,131	
	ochrona i bezpieczeństwo		0,087			0,114			0,083	
	programy ogólne		-0,025			-0,036			0,015	
	Inne		-0,005			0,007			0,006	
Grupa zawodów (wyuczonych)	Brak zawodu #									
	Specjaliści nauk fizycznych, matematycznych i			0,077			0,095			0,042
	Specjaliści nauk przyrodniczych i ochrony zdrowia			0,116			0,146			0,056
	Specjaliści szkolnictwa			0,139			0,184			0,004
	Pozostali specjaliści			0,145			0,177			0,096
	Średni personel techniczny			0,101			0,073			0,092
	Średni personel w zakresie nauk biologicznych i ochrony zdrowia			0,063			0,099			0,008
	Pracownicy pozostałych specjalności			0,076			0,086			0,081
	Pracownicy obsługi biurowej			-0,020			-0,002			-0,048
	Pracownicy obrotu pieniężnego i obsługi klientów			0,033			0,076			-0,053
	Pracownicy usług osobistych i ochrony			0,068			0,087			0,060
	Modelki, sprzedawcy i demonstratorzy			0,025			0,048			0,054
	Rolnicy, ogrodnicy, leśnicy i rybacy			0,066			-0,041			0,125
	Górnicy i robotnicy budowlani			0,073			0,142			0,046
	Robotnicy obróbki metali i mechanicy maszyn i urządzeń			0,117			0,043			0,090
	Robotnicy zawodów precyzyjnych, ceramicy, wytwórcy			-0,075			-0,051			-0,035
	Pozostali robotnicy przemysłowi i rzemieślnicy			0,048			0,046			0,058
	Operatorzy maszyn i urządzeń wydobywczych i			0,246						0,169
	Operatorzy i monterzy maszyn			-0,062			-0,484			0,002
	Kierowcy i operatorzy pojazdów			0,228			0,216			0,166

Uwaga: W tabeli podano wartość efektów krańcowych obliczonych dla średnich wartości zmiennych wyjaśniających w próbie przy istotności statystycznej parametru na poziomie 1%.

Tabela nr 7.2 Oszacowania prawdopodobieństwa posiadania pracy najemnej - model probitowy, efekty krańcowe (# oznacza kategorię bazową)

Zmienna	Kategorie zmiennej	Ogółem			Kobiety			Mężczyźni		
Płeć	Kobieta [#]									
	Mężczyzna	0,036	0,037	0,022						
Stan cywilny	Kawaler / panna [#]									
	Żonaty / mężatka lub w związku partnerskim	-0,039	-0,04	-0,036	-0,076	-0,075	-0,072	0,003	0,002	0,010
	Rozwiedziony / rozwiedziona lub w separacji	-0,048	-0,044	-0,053	0,018	0,026	0,012	-0,236	-0,234	-0,244
	Wdowiec / wdowa	0,358	0,362	0,358	0,382	0,370	0,376	0,314	0,372	0,341
Wykształcenie	Zasadnicze zawodowe [#]									
	Średnie ogólnokształcące	-0,019	0,016		0,008	0,050		-0,051	-0,041	
	Średnie zawodowe	0,034	0,034		0,076	0,070		-0,007	0,000	
	Policealne lub pomaturalne	0,068	0,062		0,116	0,101		0,017	0,009	
	Wyższe licencjackie lub inżynierskie	0,029	0,032		0,053	0,04		-0,001	0,013	
	Wyższe magisterskie	0,161	0,166		0,22	0,212		0,076	0,098	
Posiadanie dziecka	Nie ma [#]									
	Ma	-0,127	-0,128	-0,131	-0,188	-0,193	-0,193	0,012	0,011	-0,002
Klasa miejscowości	Miasto powyżej 100 tys. mieszkańców [#]									
	Miasto do 100 tys. mieszkańców	-0,032	-0,03	-0,044	-0,024	-0,021	-0,040	-0,036	-0,033	-0,043
	Wieś	-0,091	-0,082	-0,096	-0,091	-0,09	-0,099	-0,086	-0,065	-0,084
Województwo	dolnośląskie [#]									
	kujawsko-pomorskie	-0,08	-0,08	-0,083	-0,111	-0,113	-0,116	-0,03	-0,033	-0,040
	lubelskie	-0,273	-0,264	-0,262	-0,231	-0,227	-0,204	-0,303	-0,286	-0,309
	lubuskie	-0,089	-0,087	-0,093	-0,05	-0,057	-0,063	-0,099	-0,096	-0,104
	łódzkie	-0,114	-0,11	-0,107	-0,078	-0,075	-0,061	-0,141	-0,137	-0,142
	małopolskie	-0,143	-0,145	-0,132	-0,093	-0,102	-0,077	-0,189	-0,19	-0,187
	mazowieckie	-0,099	-0,098	-0,106	-0,045	-0,046	-0,044	-0,157	-0,157	-0,172
	opolskie	-0,138	-0,141	-0,137	-0,131	-0,141	-0,128	-0,131	-0,128	-0,129
	podkarpackie	-0,183	-0,187	-0,181	-0,125	-0,132	-0,107	-0,236	-0,241	-0,253
	podlaskie	-0,236	-0,223	-0,232	-0,212	-0,209	-0,204	-0,242	-0,215	-0,243
	pomorskie	-0,119	-0,116	-0,123	-0,078	-0,076	-0,074	-0,15	-0,149	-0,169
	śląskie	-0,13	-0,138	-0,133	-0,126	-0,135	-0,122	-0,1	-0,113	-0,111
	świętokrzyskie	-0,216	-0,22	-0,215	-0,22	-0,228	-0,211	-0,203	-0,206	-0,209
	warmińsko-mazurskie	-0,131	-0,124	-0,132	-0,1	-0,104	-0,110	-0,156	-0,138	-0,150
	wielkopolskie	-0,104	-0,099	-0,099	-0,073	-0,072	-0,064	-0,119	-0,113	-0,121

	zachodniopomorskie	-0,151	-0,146	-0,153	-0,142	-0,142	-0,148	-0,149	-0,144	-0,152
Niepełnosprawność	Brak orzeczenia o niepełnosprawności [#]									
	Posiadanie orzeczenia o niezdolności do pracy	0,246	0,248	0,272	0,264	0,261	0,291	0,237	0,239	0,265
Źródła dochodu	Dochody z pracy, oszczędności, pozostałe [#]									
	Pozostawanie na utrzymaniu członków rodziny (wyjąwszy męża lub żonę)	-0,659	-0,661	-0,660	-0,651	-0,652	-0,653	-0,672	-0,675	-0,673
	Renta inwalidzka, inna renta (socjalna, rodzinna), inne świadczenia z ZUS, zasiłek dla bezrobotnych, dochody z pomocy społecznej	-0,398	-0,402	-0,397	-0,325	-0,328	-0,315	-0,533	-0,537	-0,534
Ocena na dyplomie ostatniej ukończonej szkoły	do 3,0 [#]									
	3,1 do 3,5	0,086	0,085	0,089	0,131	0,126	0,131	0,077	0,075	0,078
	3,6 do 4,0	0,098	0,097	0,104	0,152	0,148	0,155	0,083	0,081	0,085
	4,1 do 4,5	0,098	0,094	0,119	0,152	0,143	0,169	0,08	0,074	0,094
	4,6 do 5,0	0,092	0,085	0,122	0,134	0,118	0,158	0,077	0,08	0,111
	5,1-6,0	0,123	0,116	0,138	0,173	0,159	0,166	0,132	0,112	0,179
Dziedziny kształcenia	kształcenie nauczycieli, pedagogika (w tym absolwenci kolegiów nauczycielskich) [#]									
	języki obce (filologie obce)		-0,095			-0,131			-0,001	
	nauki humanistyczne, nauka o językach		-0,071			-0,089			-0,018	
	sztuka		-0,063			0,067			-0,274	
	zarządzanie i marketing		-0,035			-0,015			-0,057	
	nauki społeczne		-0,071			-0,051			-0,137	
	ekonomia		-0,017			-0,028			0,011	
	prawo		-0,107			-0,119			-0,085	
	administracja		-0,095			-0,103			-0,095	
	nauki biologiczne (biologia, ochrona środowiska)		-0,107			-0,152			-0,014	
	nauki fizyczne (fizyka, chemia, nauki o Ziemi)		-0,158			-0,161			-0,119	
	matematyka, statystyka		-0,031			0,002			-0,075	
	informatyka		-0,112			-0,233			-0,038	
	inżynierijno-techniczne (mechanika i budowa maszyn, elektronika, elektrotechnika)		-0,002			0,033			0,011	
	produkcja i przetwórstwo		0,013			-0,039			0,058	
	architektura i budownictwo		-0,064			-0,063			-0,064	
	rolnictwo, leśnictwo, rybactwo i weterynaria		-0,273			-0,205			-0,317	
	usługi (dla ludności i transportowe)		-0,054			-0,066			-0,007	
	zdrowie, opieka społeczna		0,042			0,046			0,017	

	wojskowy/policyjny		0,158			-0,009		0,179	
	ochrona i bezpieczeństwo		-0,04			-0,161		0,085	
	programy ogólne		-0,099			-0,129		-0,036	
	Inne		-0,046			-0,064		-0,019	
Grupa zawodów (wycuczonych)	Brak zawodu #								
	Specjaliści nauk fizycznych, matematycznych i		0,118			0,113		0,113	
	Specjaliści nauk przyrodniczych i ochrony zdrowia		0,127			0,166		0,058	
	Specjaliści szkolnictwa		0,195			0,235		0,110	
	Pozostali specjaliści		0,125			0,144		0,099	
	Średni personel techniczny		0,097			0,064		0,105	
	Średni personel w zakresie nauk biologicznych i ochrony zdrowia		0,050			0,104		-0,031	
	Pracownicy pozostałych specjalności		0,084			0,104		0,056	
	Pracownicy obsługi biurowej		0,023			0,081		-0,149	
	Pracownicy obrotu pieniężnego i obsługi klientów		0,111			0,205		-0,182	
	Pracownicy usług osobistych i ochrony		0,070			0,063		0,118	
	Modelki, sprzedawcy i demonstratorzy		0,054			0,065		0,219	
	Rolnicy, ogrodnicy, leśnicy i rybacy		-0,278			-0,226		-0,296	
	Górnicy i robotnicy budowlani		0,015			0,123		0,001	
	Robotnicy obróbki metali i mechanicy maszyn i urządzeń		0,121			-0,004		0,119	
	Robotnicy zawodów precyzyjnych, ceramicy, wytwórcy		0,003			0,016		0,051	
	Pozostali robotnicy przemysłowi i rzemieślnicy		0,054			0,008		0,121	
	Operatorzy maszyn i urządzeń wydobywczych		0,410					0,363	
	Operatorzy i monterzy maszyn		0,058			-0,424		0,172	
	Kierowcy i operatorzy pojazdów		0,118			-0,104		0,116	

Uwaga: W tabeli podano wartość efektów krańcowych obliczonych dla średnich wartości zmiennych wyjaśniających w próbie przy istotności statystycznej parametru na poziomie 1%.

Wykres nr 8.1 Liczba nieturystycznych wyjazdów zagranicznych w trakcie nauki, w jakich uczestniczyli respondenci

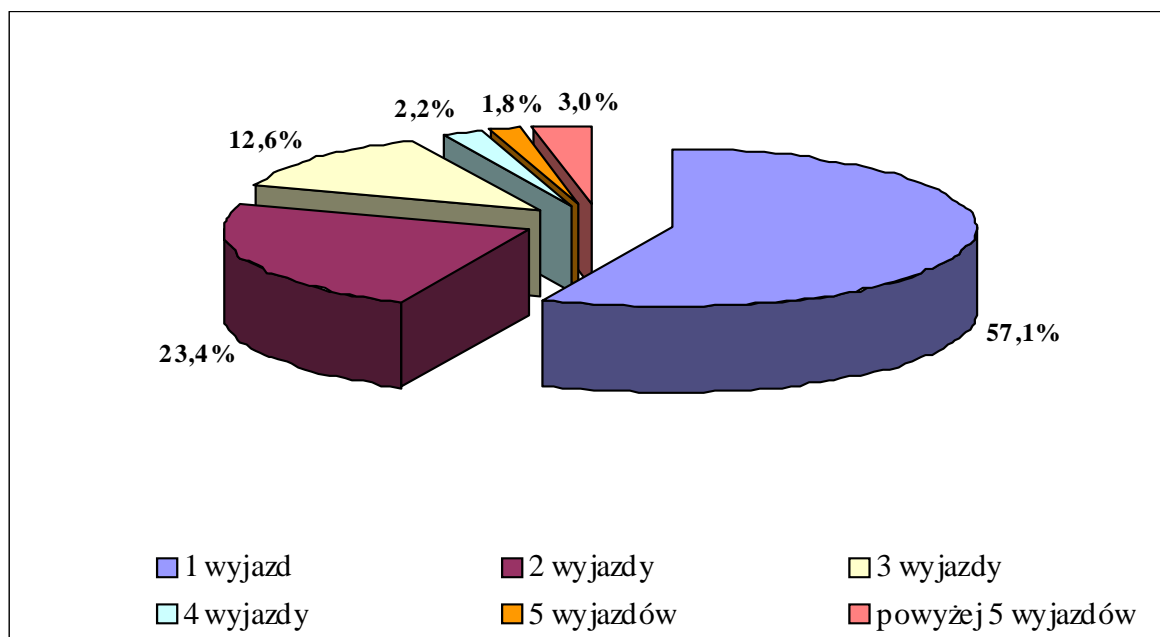


Tabela nr 8.1 Państwa docelowe naukowych, szkoleniowych i zarobkowych wyjazdów zagranicznych w trakcie nauki – 2 wyjazd*

Wyszczególnienie	Niemcy	Wielka Brytania	USA	Francja	Włochy	Holandia	Szwecja	Austria
	w %							
Ogółem	26,7	16,2	13,9	7,3	7,1	4,4	3,4	3,2
	Płeć							
mężczyźni	28,3	13,7	18,0	10,1	2,6	6,3	3,4	2,6
kobiety	25,1	18,7	9,7	4,5	11,6	2,5	3,4	3,7
	Rok ukończenia szkoły							
1998	45,8	-	-	14,3	-	8,2	-	14,0
1999	34,3	6,4	-	15,2	34,3	-	9,9	-
2000	33,3	21,4	7,0	-	13,7	-	8,1	4,1
2001	31,8	7,8	6,8	21,9	6,0	3,9	0,5	2,0
2002	23,5	18,0	17,7	6,8	12,4	5,1	9,6	-
2003	22,8	16,0	19,3	5,4	6,5	4,9	1,0	0,6
2004	30,1	17,0	9,0	4,9	5,3	8,8	2,7	2,0
2005	22,7	17,8	18,4	7,1	5,0	2,7	2,7	4,7
	Poziom wykształcenia							
zasadnicze zawodowe	68,3	19,9	-	-	-	5,2	6,6	-
średnie ogólnokształcące (liceum ogólnokształcące)	27,4	10,1	14,6	8,2	11,4	3,3	5,9	-
średnie zawodowe (technikum, liceum profilowane/ techniczne)	37,6	10,4	3,5	2,2	1,7	11,7	3,4	9,1
policealne/ pomaturalne	40,5	6,1	3,1	10,2	11,5	4,6	-	12,2
wyższe licencjackie lub inżynierskie	29,8	33,1	7,0	0,7	13,5	-	2,1	2,0
wyższe magisterskie	20,6	15,8	18,8	9,7	6,0	4,0	3,2	2,3
	Aktualne miejsce zamieszkania							
miasto pow. 100 tys.	23,7	16,8	16,4	6,8	4,9	3,3	4,5	2,9
miasto do 100 tys.	36,2	14,9	13,0	4,5	7,7	4,8	2,6	1,0
wieś	23,4	16,2	10,4	10,7	10,1	6,0	2,1	5,5

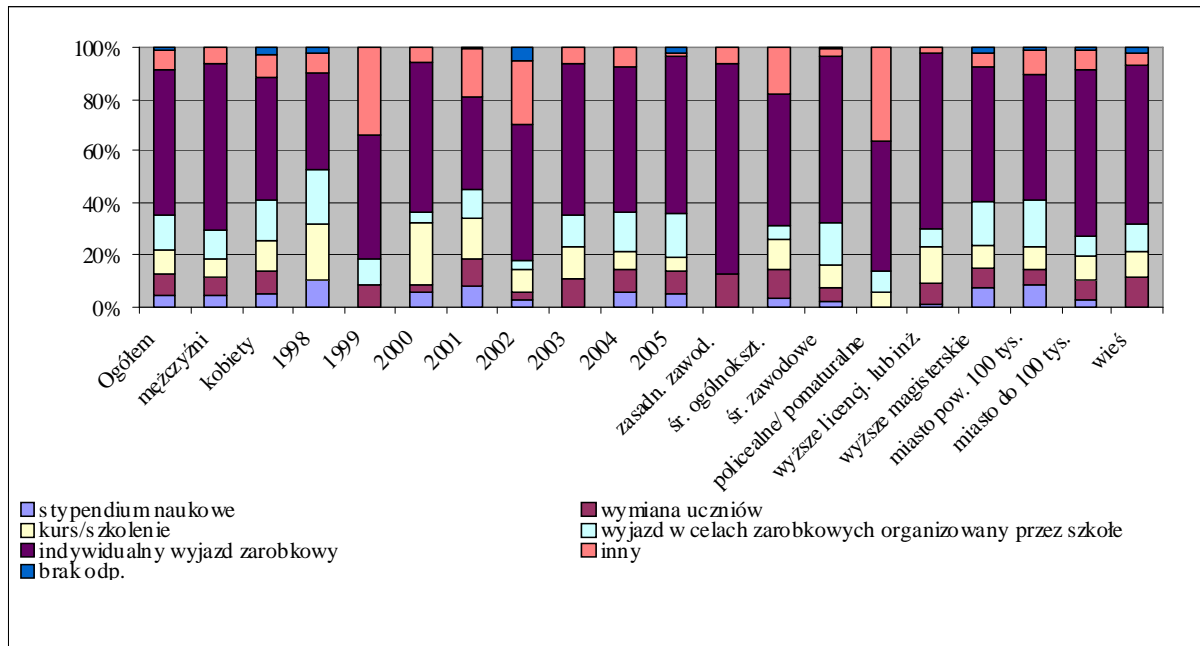
* Tabela przedstawia państwa, które uzyskały pow. 3,0% wskazań w skali ogółu populacji.

Tabela nr 8.2 Państwa docelowe naukowych, szkoleniowych i zarobkowych wyjazdów zagranicznych w trakcie nauki – 3 wyjazd*

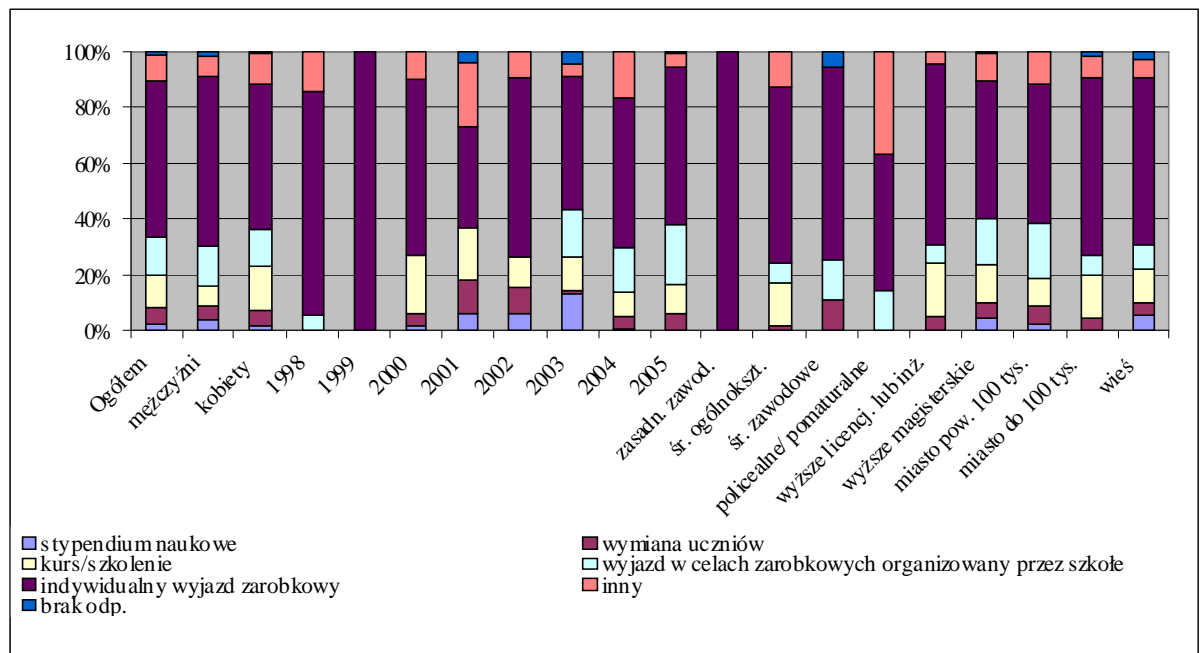
Wyszczególnienie	Niemcy	Wielka Brytania	USA	Włochy	Francja	Norwegia	Hiszpania	Szwecja	Holandia
	w %								
Ogółem	28,7	16,4	13,4	7,2	5,5	4,8	3,8	3,5	3,3
	Płeć								
mężczyźni	28,9	11,4	18,9	6,0	6,3	3,4	4,6	7,0	4,1
kobiety	28,6	20,9	8,4	8,2	4,8	6,1	3,1	0,4	2,6
	Rok ukończenia szkoły								
1998	65,2	-	-	-	30,0	-	-	-	-
1999	100,0	-	-	-	-	-	-	-	-
2000	38,8	26,3	5,5	4,0	7,5	-	7,2	-	-
2001	60,0	5,9	-	13,2	-	-	7,4	1,2	-
2002	5,0	22,7	8,9	14,3	15,0	-	-	13,5	11,3
2003	13,1	20,8	3,1	28,1	-	13,5	-	2,4	8,8
2004	34,2	25,0	19,0	4,8	-	1,5	-	1,7	3,1
2005	21,3	11,2	63,6	1,4	7,3	7,2	6,3	4,8	2,3
	Poziom wykształcenia								
zasadnicze zawodowe	88,5	11,5	-	-	-	-	-	-	-
średnie ogólnokształcące (liceum ogólnokształcące)	32,1	23,2	-	1,9	12,0	16,4	-	3,5	10,9
średnie zawodowe (technikum, liceum profilowane/ techniczne)	48,3	8,4	-	3,7	4,8	-	7,3	6,2	6,3
policealne/ pomaturalne	33,9	-	5,7	7,5	-	-	13,6	-	2,8
wyższe licencjackie lub inżynierskie	20,1	32,2	8,4	8,2	1,3	-	9,4	3,9	-
wyższe magisterskie	23,9	15,1	20,2	8,5	6,4	5,9	1,6	3,3	2,6
	Aktualne miejsce zamieszkania								
miasto pow. 100 tys.	44,6	16,8	18,2	4,0	3,1	7,2	3,9	5,9	-
miasto do 100 tys.	31,2	13,7	11,4	6,9	4,6	5,5	5,3	2,2	8,8
wieś	24,1	18,2	6,8	12,8	10,4	-	2,5	0,6	4,2

* Tabela przedstawia państwa, które uzyskały pow. 3,0% wskazań w skali ogółu populacji.

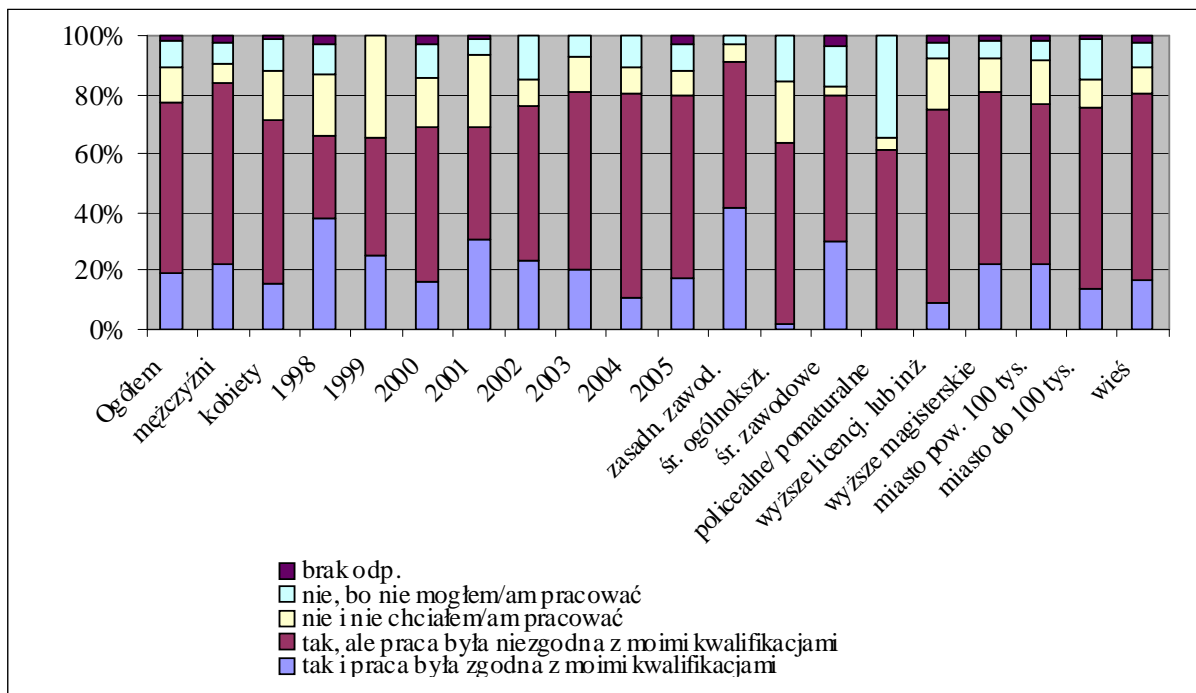
Wykres nr 8.2 Główne cele nieturystycznych wyjazdów zagranicznych w trakcie nauki - WYJAZD 2



Wykres nr 8.3 Główne cele nieturystycznych wyjazdów zagranicznych w trakcie nauki - WYJAZD 3



Wykres nr 8.4 Praca zarobkowa w czasie nieturystycznych wyjazdów zagranicznych w trakcie nauki - WYJAZD 2



Wykres nr 8.5 Praca zarobkowa w czasie nieturystycznych wyjazdów zagranicznych w trakcie nauki - WYJAZD 3

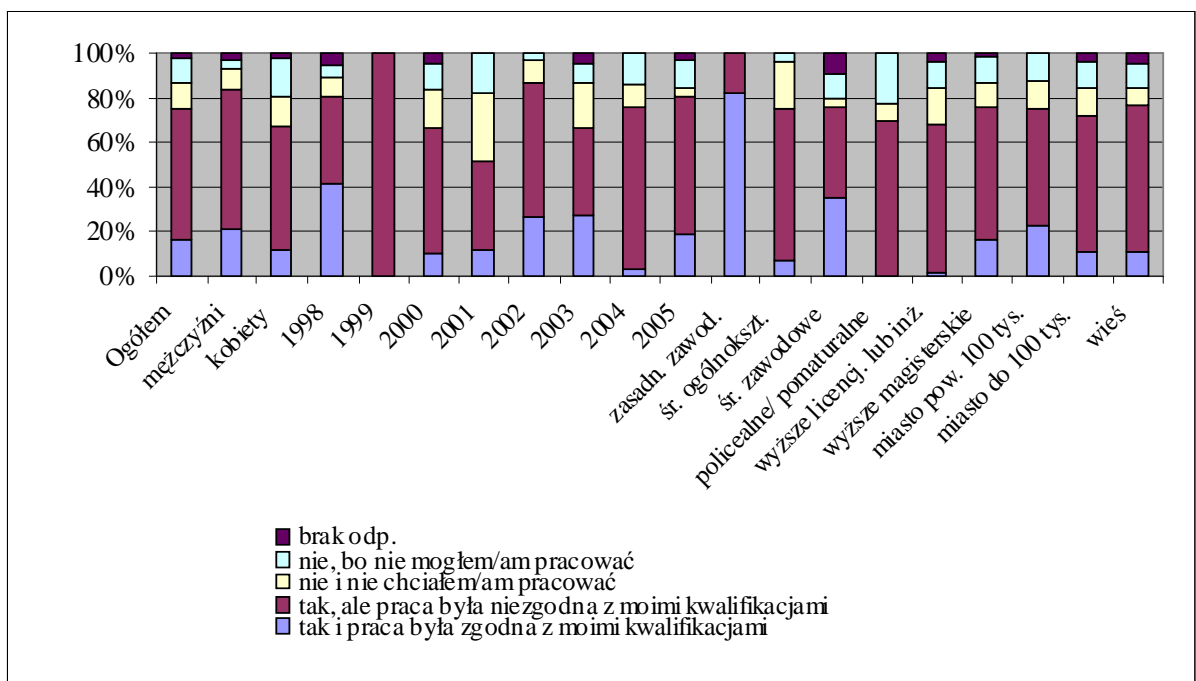


Tabela nr 8.3 Ocena wartości zagranicznego wyjazdu w trakcie nauki w celach naukowych, szkoleniowych lub zarobkowych – 2 wyjazd

Wyszczególnienie	bardzo korzystny dla mojej kariery zawodowej; znacznie podniósł moją pozycję na rynku	raczej korzystny dla mojej kariery zawodowej	obojętny dla mojej kariery zawodowej; nie przyniósł strat ani korzyści	raczej niekorzystny dla mojej kariery zawodowej; to była strata czasu	bardzo niekorzystny dla mojej kariery zawodowej; dużo więcej osiągnąłbym/osiągnęłabym zostając w kraju	brak odp.	Razem
	w %						
Ogółem	21,8	28,5	38,9	5,0	5,6	0,2	100,0
	Płeć						
mężczyźni	26,0	24,6	36,5	6,5	6,1	0,3	100,0
kobiety	17,6	32,4	41,4	3,4	5,1	0,1	100,0
	Rok ukończenia szkoły						
1998	10,8	36,6	24,2	7,0	19,0	2,4	100,0
1999	8,5	63,6	27,9	-	-	-	100,0
2000	16,0	18,6	54,1	6,3	5,0	-	100,0
2001	20,7	40,8	31,2	6,0	1,3	-	100,0
2002	23,2	19,4	45,1	-	12,3	-	100,0
2003	28,5	31,5	32,4	7,6	-	-	100,0
2004	19,4	29,1	42,0	6,1	3,4	-	100,0
2005	23,5	26,1	38,4	4,1	7,5	0,4	100,0
	Poziom wykształcenia						
zasadnicze zawodowe	43,4	13,5	33,3	9,8	-	-	100,0
średnie ogólnokształcące (liceum ogólnokształcące)	16,1	22,0	41,7	12,0	8,2	-	100,0
średnie zawodowe (technikum, liceum profilowane/ techniczne)	22,2	35,4	28,7	9,3	4,4	-	100,0
policealne/pomaturalne	9,2	13,5	67,1	10,2	-	-	100,0
wyższe licencjackie lub inżynierskie	11,5	24,9	57,5	0,6	5,5	-	100,0
wyższe magisterskie	25,0	31,1	34,6	2,9	6,0	0,4	100,0
	Aktualne miejsce zamieszkania						
miasto pow. 100 tys.	23,0	37,0	32,8	2,4	4,7	0,1	100,0
miasto do 100 tys.	22,1	15,0	45,2	8,2	9,0	0,5	100,0
wieś	19,6	26,0	43,8	6,5	4,1	-	100,0

Tabela nr 8.4. Ocena wartości zagranicznego wyjazdu w trakcie nauki w celach naukowych, szkoleniowych lub zarobkowych – 3 wyjazd

Wyszczególnienie	bardzo korzystny dla mojej kariery zawodowej; znacznie podniósł moją pozycję na rynku	raczej korzystny dla mojej kariery zawodowej	obojętny dla mojej kariery zawodowej; nie przyniósł strat ani korzyści	raczej niekorzystny dla mojej kariery zawodowej; to była strata czasu	bardzo niekorzystny dla mojej kariery zawodowej; dużo więcej osiągnąłbym/osiągnęłabym zostając w kraju	brak odp.	Razem
	w %						
Ogółem	18,4	30,5	37,4	6,1	6,6	1,0	100,0
	Płeć						
mężczyźni	18,4	34,3	31,9	5,7	7,8	1,9	100,0
kobiety	18,3	27,0	42,5	6,4	5,5	0,3	100,0
	Rok ukończenia szkoły						
1998	5,9	5,4	47,1	16,2	19,8	5,6	100,0
1999	-	34,9	65,1	-	-	-	100,0
2000	14,0	19,8	50,4	-	15,8	-	100,0
2001	24,2	38,3	37,5	-	-	-	100,0
2002	33,3	13,2	34,2	-	19,3	-	100,0
2003	5,4	44,9	27,9	10,1	7,5	4,2	100,0
2004	17,1	30,9	41,6	7,6	2,8	-	100,0
2005	21,8	31,6	34,0	7,2	4,5	0,9	100,0
	Poziom wykształcenia						
zasadnicze zawodowe	46,5	20,9	8,1	24,5	-	-	100,0
średnie ogólnokształcące (liceum ogólnokształcące)	31,1	12,2	35,0	-	21,7	-	100,0
średnie zawodowe (technikum, liceum profilowane/techniczne)	7,6	34,3	30,7	12,0	12,3	3,1	100,0
policealne/pomaturalne	5,7	38,1	56,2	-	-	-	100,0
wyższe licencjackie lub inżynierskie	19,8	17,1	55,0	4,1	4,0	-	100,0
wyższe magisterskie	18,8	34,9	34,3	6,1	4,8	1,1	100,0
	Aktualne miejsce zamieszkania						
miasto pow. 100 tys.	23,2	34,6	30,9	5,0	6,0	0,3	100,0
miasto do 100 tys.	18,7	26,4	41,1	4,3	7,9	1,6	100,0
wieś	9,9	26,9	45,5	9,4	6,5	1,8	100,0

Tabela nr 8.5 Formy zagranicznych wyjazdów w trakcie nauki w celach naukowych, szkoleniowych lub zarobkowych – 1 wyjazd

Wyszczególnienie	wyjazd indywidualny	Sokrates-Erasmus	Leonardo da Vinci	Work&Travel	WorkExperience	Au-Pair	inne	brak odp.	Razem
	w %								
Ogółem	60,4	6,2	1,6	4,7	0,4	1,2	23,8	1,7	100,0
	Płeć								
mężczyźni	65,6	4,3	2,2	4,2	0,5	-	21,6	1,6	100,0
kobiety	56,0	7,8	1,1	5,1	0,3	2,2	25,7	1,8	100,0
	Rok ukończenia szkoły								
1998	51,0	-	-	-	-	-	49,0	-	100,0
1999	59,1	-	8,7	-	-	-	32,2	-	100,0
2000	62,2	2,5	-	-	-	5,5	29,1	0,7	100,0
2001	52,0	3,2	2,3	3,1	-	0,9	35,0	3,5	100,0
2002	54,2	10,3	0,4	5,9	-	-	26,8	2,4	100,0
2003	61,1	5,5	1,5	3,1	-	2,0	23,7	3,1	100,0
2004	61,0	4,1	0,7	6,2	0,9	-	25,7	1,4	100,0
2005	63,3	9,0	2,3	6,0	0,5	1,2	16,2	1,5	100,0
	Poziom wykształcenia								
zasadnicze zawodowe	91,7	-	4,2	-	-	-	4,1	-	100,0
średnie ogólnokształcące (liceum ogólnokształcące)	63,9	3,5	4,5	0,8	-	0,5	23,9	2,9	100,0
średnie zawodowe (technikum, liceum profilowane/ techniczne)	65,6	0,9	1,4	-	1,0	-	29,3	1,8	100,0
policealne/ pomaturalne	66,2	4,5	4,4	-	4,3	1,7	15,9	3,0	100,0
wyższe licencjackie lub inżynierskie	67,1	6,4	-	2,5	-	1,3	21,9	0,8	100,0
wyższe magisterskie	54,7	8,6	1,0	8,0	0,1	1,6	24,3	1,7	100,0
	Aktualne miejsce zamieszkania								
miasto pow. 100 tys.	57,2	7,0	1,0	6,9	0,4	1,1	24,2	2,2	100,0
miasto do 100 tys.	63,8	5,3	2,2	3,8	0,2	2,0	21,7	1,0	100,0
wieś	62,2	5,8	1,9	2,3	0,5	0,5	25,1	1,7	100,0

Tabela nr 8.6 Formy zagranicznych wyjazdów w trakcie nauki w celach naukowych, szkoleniowych lub zarobkowych – 2 wyjazd

Wyszczególnienie	wyjazd indywidualny	Sokrates-Erasmus	Leonardo da Vinci	Work&Travel	WorkExperience	Au-Pair	inne	brak odp.	Razem
	w %								
Ogółem	68,0	1,8	0,5	5,4	0,5	1,3	22,3	0,2	100,0
	Płeć								
mężczyźni	70,0	0,1	0,5	6,9	-	-	22,5	-	100,0
kobiety	65,6	3,6	0,6	4,0	1,1	2,6	22,0	0,5	100,0
	Rok ukończenia szkoły								
1998	54,2	-	-	-	-	-	45,8	-	100,0
1999	91,5	-	-	-	-	-	8,5	-	100,0
2000	71,4	-	-	1,1	-	2,6	24,9	-	100,0
2001	55,3	2,8	-	-	-	-	38,9	3,0	100,0
2002	75,6	-	-	3,8	-	-	20,6	-	100,0
2003	65,8	0,5	-	10,0	-	2,9	20,8	-	100,0
2004	66,6	0,4	1,2	6,2	1,1	-	24,5	-	100,0
2005	69,0	3,9	0,8	6,5	0,9	1,8	17,1	-	100,0
	Poziom wykształcenia								
zasadnicze zawodowe	87,3	-	-	-	-	-	12,7	-	100,0
średnie ogólnokształcące (liceum ogólnokształcące)	67,5	3,9	-	0,7	-	-	27,9	-	100,0
średnie zawodowe (technikum, liceum profilowane/ techniczne)	65,8	-	2,0	-	2,8	-	29,4	-	100,0
policealne/ pomaturalne	77,5	-	-	-	-	-	22,5	-	100,0
wyższe licencjackie lub inżynierskie	77,2	3,1	2,6	1,6	-	-	13,6	1,9	100,0
wyższe magisterskie	64,8	1,7	-	9,1	0,4	2,2	21,8	-	100,0
	Aktualne miejsce zamieszkania								
miasto pow. 100 tys.	60,7	2,6	0,6	7,8	0,5	2,2	25,6	-	100,0
miasto do 100 tys.	74,6	2,2	-	3,7	-	1,0	18,5	-	100,0
wieś	74,0	0,2	0,8	3,1	1,2	-	19,9	0,8	100,0

Tabela nr 8.7 Formy zagranicznych wyjazdów w trakcie nauki w celach naukowych, szkoleniowych lub zarobkowych – 3 wyjazd

Wyszczególnienie	wyjazd indywidualny	Sokrates-Erasmus	Leonardo da Vinci	Work&Travel	WorkExperience	Au-Pair	inne	brak odp.	Razem
	w %								
Ogółem	68,4	5,9	-	5,9	0,7	1,3	16,9	0,9	100,0
	Płeć								
mężczyźni	69,3	6,2	-	7,6	-	-	15,0	1,9	100,0
kobiety	67,5	5,6	-	4,4	1,4	2,5	18,6	-	100,0
	Rok ukończenia szkoły								
1998	94,6		-	-	-	-	5,4	-	100,0
1999	100,0		-	-	-	-	-	-	100,0
2000	93,8		-	-	-	-	6,2	-	100,0
2001	47,9	6,0	-	-	-	-	46,1	-	100,0
2002	78,6		-	-	-	-	21,4	-	100,0
2003	56,1	12,7	-	11,0	-	-	16,0	4,2	100,0
2004	67,8	3,1	-	10,4	-	2,1	16,6	-	100,0
2005	65,4	8,2	-	6,4	1,8	2,2	15,1	0,9	100,0
	Poziom wykształcenia								
zasadnicze zawodowe	100,0		-	-	-	-	-	-	100,0
średnie ogólnokształcące (liceum ogólnokształcące)	69,7	12,7	-	-	-	-	17,6	-	100,0
średnie zawodowe (technikum, liceum profilowane/ techniczne)	64,4		-	-	6,0	-	26,5	3,1	100,0
policealne/ pomaturalne	100,0		-	-	-	-	-	-	100,0
wyższe licencjackie lub inżynierskie	75,6	10,5	-	4,3	-	-	9,6	-	100,0
wyższe magisterskie	63,7	5,8	-	9,0	-	2,2	18,5	0,8	100,0
	Aktualne miejsce zamieszkania								
miasto pow. 100 tys.	59,1	6,6	-	8,3	-	0,4	25,6	-	100,0
miasto do 100 tys.	75,5	5,0	-	7,3	-	4,5	6,1	1,6	100,0
wieś	78,1	5,4	-	0,6	2,6	-	11,5	1,8	100,0

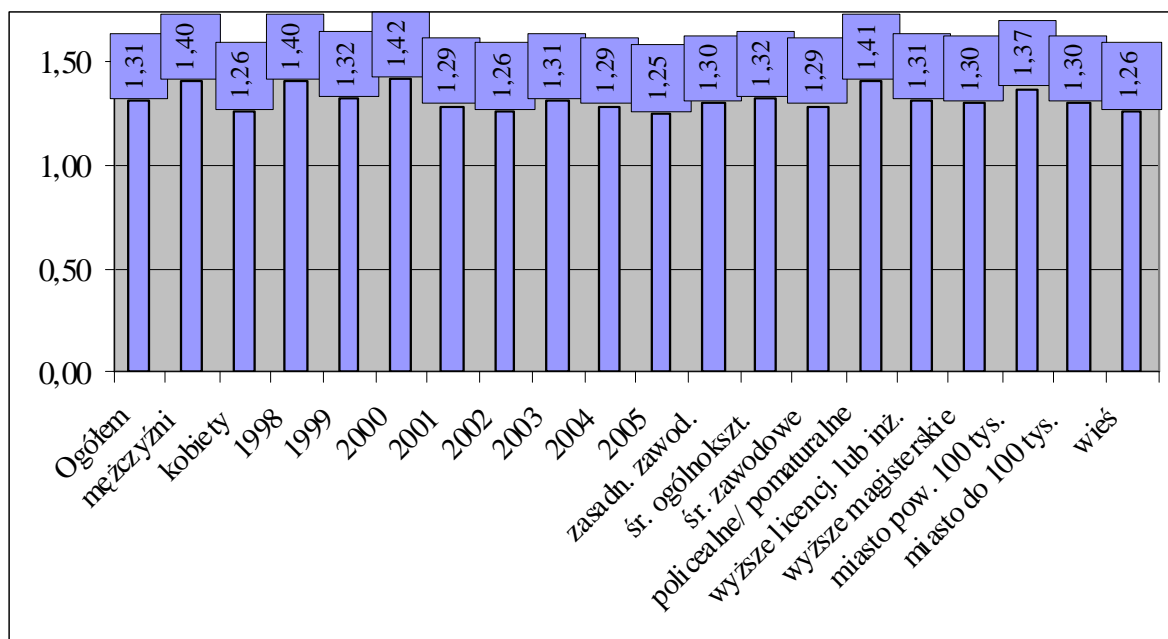
Wykres nr 8.6 Ilość zmian miejsca zamieszkania przypadająca na jednego przeprowadzającego się absolwenta (śr. arytm.)

Tabela nr 8.8 Lokalizacja firmy (instytucji), w której pracowali absolwenci – sytuacja A

Wyszczególnienie	w tej samej miejscowości, w której mieszkałem/am	poza miejscowością, w której mieszkałem/am, ale w kraju	poza krajem	Razem
	w %			
Ogółem	60,9	32,7	6,4	100,0
	Płeć			
mężczyźni	58,7	32,9	8,4	100,0
kobiety	62,6	32,5	4,9	100,0
	Rok ukończenia szkoły			
1998	65,4	30,8	3,8	100,0
1999	65,4	27,1	7,5	100,0
2000	62,2	33,5	4,3	100,0
2001	62,6	29,4	8,0	100,0
2002	57,9	34,8	7,3	100,0
2003	60,9	32,0	7,1	100,0
2004	60,2	33,4	6,4	100,0
2005	59,8	34,1	6,1	100,0
	Poziom wykształcenia			
zasadnicze zawodowe	57,4	35,7	6,9	100,0
średnie ogólnokształcące (liceum ogólnokształcące)	66,2	26,1	7,7	100,0
średnie zawodowe (technikum, liceum profilowane/ techniczne)	59,4	34,2	6,4	100,0
policealne/ pomaturalne	61,1	35,1	3,8	100,0
wyższe licencjackie lub inżynierskie	62,8	30,7	6,5	100,0
wyższe magisterskie	61,8	32,7	5,5	100,0
	Aktualne miejsce zamieszkania			
miasto pow. 100 tys.	83,8	11,7	4,5	100,0
miasto do 100 tys.	67,3	26,5	6,2	100,0
wieś	32,1	59,5	8,4	100,0

Tabela nr 8.9 Lokalizacja firmy (instytucji), w której pracowali absolwenci – sytuacja B

Wyszczególnienie	w tej samej miejscowości, w której mieszkałem/am	poza miejscowością, w której mieszkałem/am, ale w kraju	poza krajem	Razem
	w %			
Ogółem	64,6	33,5	1,9	100,0
	Płeć			
mężczyźni	62,4	34,9	2,7	100,0
kobiety	66,4	32,4	1,2	100,0
	Rok ukończenia szkoły			
1998	67,9	31,0	1,1	100,0
1999	67,0	30,6	2,4	100,0
2000	63,7	33,6	2,7	100,0
2001	63,5	35,1	1,4	100,0
2002	61,9	35,9	2,2	100,0
2003	65,5	33,6	0,9	100,0
2004	63,1	34,7	2,2	100,0
2005	64,8	33,2	2,0	100,0
	Poziom wykształcenia			
zasadnicze zawodowe	61,9	36,1	2,0	100,0
średnie ogólnokształcące (liceum ogólnokształcące)	68,5	28,1	3,4	100,0
średnie zawodowe (technikum, liceum profilowane/ techniczne)	62,2	35,2	2,6	100,0
policealne/ pomaturalne	62,9	36,0	1,1	100,0
wyższe licencjackie lub inżynierskie	64,2	34,7	1,1	100,0
wyższe magisterskie	67,7	31,3	1,0	100,0
	Aktualne miejsce zamieszkania			
miasto pow. 100 tys.	87,6	11,1	1,3	100,0
miasto do 100 tys.	69,6	27,9	2,5	100,0
wieś	35,3	62,8	1,9	100,0

Tabela nr 8.10 Rozkład odpowiedzi na pytanie: *Czy praca zawodowa pozwala/pozwalała Panu/i na codzienny powrót do domu, czy też musi/musiał/a Pan/i mieszkać okresowo poza domem?*- sytuacja A (w %)

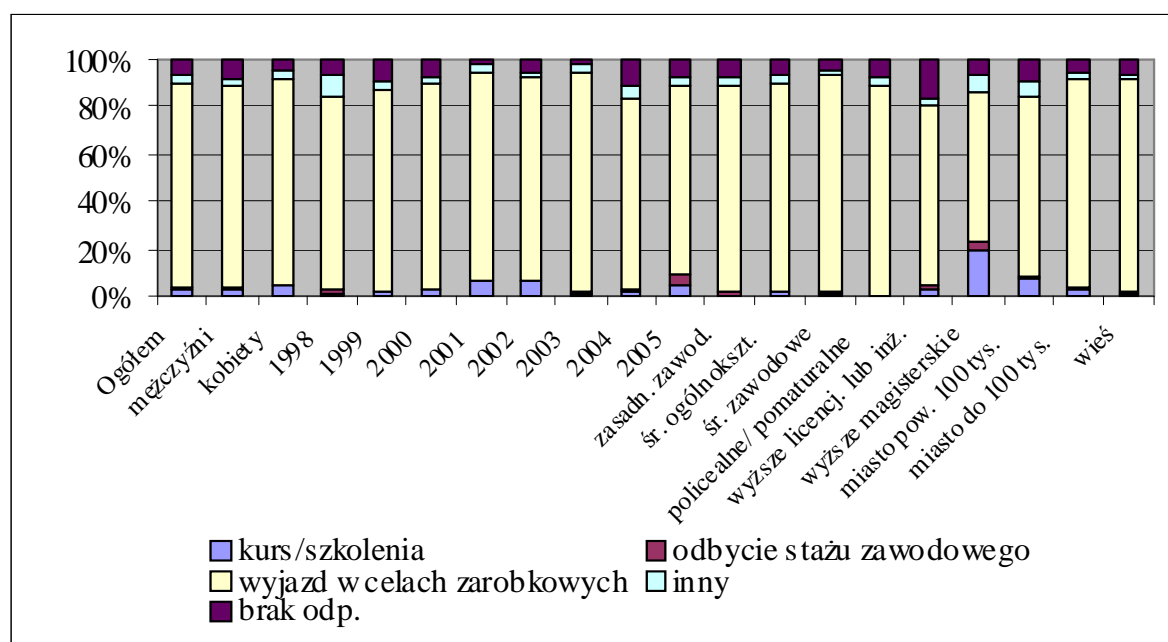
Wyszczególnienie	tak, pozwalała	nie, wracałem/am tylko na weekendy/raz na tydzień	nie, wracałem/am tylko raz na jakiś czas: rzadziej niż co tydzień, częściej niż co miesiąc	nie, wracałem/am tylko raz na jakiś czas: rzadziej niż co miesiąc	brak odp.	Razem
	w %					
Ogółem	77,7	3,5	3,7	14,8	0,3	100,0
	Płeć					
mężczyźni	72,9	3,4	4,8	18,6	0,3	100,0
kobiety	81,5	3,5	2,9	11,7	0,4	100,0
	Rok ukończenia szkoły					
1998	81,6	3,6	4,9	9,1	0,8	100,0
1999	72,0	4,4	1,3	22,3	-	100,0
2000	82,4	4,5	3,8	9,3	-	100,0
2001	75,1	4,0	1,2	19,4	0,3	100,0
2002	75,9	3,0	4,3	16,0	0,8	100,0
2003	77,7	2,4	2,7	17,2	-	100,0
2004	76,8	2,4	5,0	15,4	0,4	100,0
2005	78,6	4,2	4,0	12,8	0,4	100,0
	Poziom wykształcenia					
zasadnicze zawodowe	77,0	3,8	4,6	13,8	0,8	100,0
średnie ogólnokształcące (liceum ogólnokształcące)	72,9	1,9	2,6	22,4	0,2	100,0
średnie zawodowe (technikum, liceum profilowane/ techniczne)	78,0	3,5	4,0	14,4	0,1	100,0
policealne/ pomaturalne	81,7	1,5	4,3	11,8	0,7	100,0
wyższe licencjackie lub inżynierskie	80,2	2,9	2,7	13,8	0,4	100,0
wyższe magisterskie	78,8	5,4	3,4	12,4	-	100,0
	Aktualne miejsce zamieszkania					
miasto pow. 100 tys.	58,7	6,7	7,9	26,4	0,3	100,0
miasto do 100 tys.	75,9	2,8	3,6	17,1	0,6	100,0
wieś	83,1	3,0	2,8	10,9	0,2	100,0

Tabela nr 8.11 Rozkład odpowiedzi na pytanie: *Czy praca zawodowa pozwala/pozwalała Panu/i na codzienny powrót do domu, czy też musi/musiał/a Pan/i mieszkać okresowo poza domem?- sytuacja B (w %)*

Wyszczególnienie	tak, pozwalała	nie, wracałem/am tylko na weekendy/raz na tydzień	nie, wracałem/am tylko raz na jakiś czas: rzadziej niż co tydzień, częściej niż co miesiąc	nie, wracałem/am tylko raz na jakiś czas: rzadziej niż co miesiąc	brak odp.	Razem
	w %					
Ogółem	87,1	4,5	2,9	5,3	0,2	100,0
	Płeć					
mężczyźni	83,8	5,5	3,8	6,6	0,3	100,0
kobiety	90,3	3,6	2,0	4,0	0,1	100,0
	Rok ukończenia szkoły					
1998	88,3	5,0	3,0	3,7	-	100,0
1999	87,1	4,4	1,4	7,1	-	100,0
2000	82,3	4,1	6,4	6,9	0,3	100,0
2001	86,4	6,3	1,6	5,0	0,7	100,0
2002	89,9	1,9	1,6	6,6	-	100,0
2003	88,8	5,1	2,5	3,3	0,3	100,0
2004	87,8	4,5	2,7	4,8	0,2	100,0
2005	86,2	4,9	3,4	5,4	0,1	100,0
	Poziom wykształcenia					
zasadnicze zawodowe	85,3	5,8	3,9	4,7	0,3	100,0
średnie ogólnokształcące (liceum ogólnokształcące)	85,2	3,6	2,6	8,6	-	100,0
średnie zawodowe (technikum, liceum profilowane/ techniczne)	86,7	3,7	2,8	6,5	0,3	100,0
policealne/ pomaturalne	90,3	3,7	1,7	3,7	0,6	100,0
wyższe licencjackie lub inżynierskie	88,4	5,4	1,8	4,4	-	100,0
wyższe magisterskie	88,4	4,8	3,0	3,7	0,1	100,0
	Aktualne miejsce zamieszkania					
miasto pow. 100 tys.	80,5	4,8	4,5	10,2		100,0
miasto do 100 tys.	85,0	5,1	2,3	7,4	0,2	100,0
wieś	89,5	4,2	2,8	3,3	0,2	100,0

Tabela nr 8.12 Czas dojazdu do pracy w obydwie strony w minutach (śr. arytm.)

Wyszczególnienie	sytuacja A	sytuacja B
Ogółem	42,83	50,92
	Płeć	
mężczyźni	41,71	51,88
kobiety	43,62	50,13
	Rok ukończenia szkoły	
1998	41,62	50,26
1999	42,46	45,78
2000	42,79	48,37
2001	45,26	51,28
2002	42,15	55,17
2003	41,12	53,79
2004	44,51	51,07
2005	42,51	50,12
	Poziom wykształcenia	
zasadnicze zawodowe	40,41	49,8
średnie ogólnokształcące (liceum ogólnokształcące)	40,68	49,36
średnie zawodowe (technikum, liceum profilowane/ techniczne)	41,38	48,96
policealne/ pomaturalne	47,02	50,73
wyższe licencjackie lub inżynierskie	45,06	55,08
wyższe magisterskie	46,85	52,74
	Aktualne miejsce zamieszkania	
miasto pow. 100 tys.	47,76	50,84
miasto do 100 tys.	37,99	46,49
wieś	41,92	55,23

Wykres nr 8.7 Główne cele nieturystycznych wyjazdów zagranicznych po zakończeniu nauki - WYJAZD 2

Wykres nr 8.8 Główne cele nieturystycznych wyjazdów zagranicznych po zakończeniu nauki - WYJAZD 3

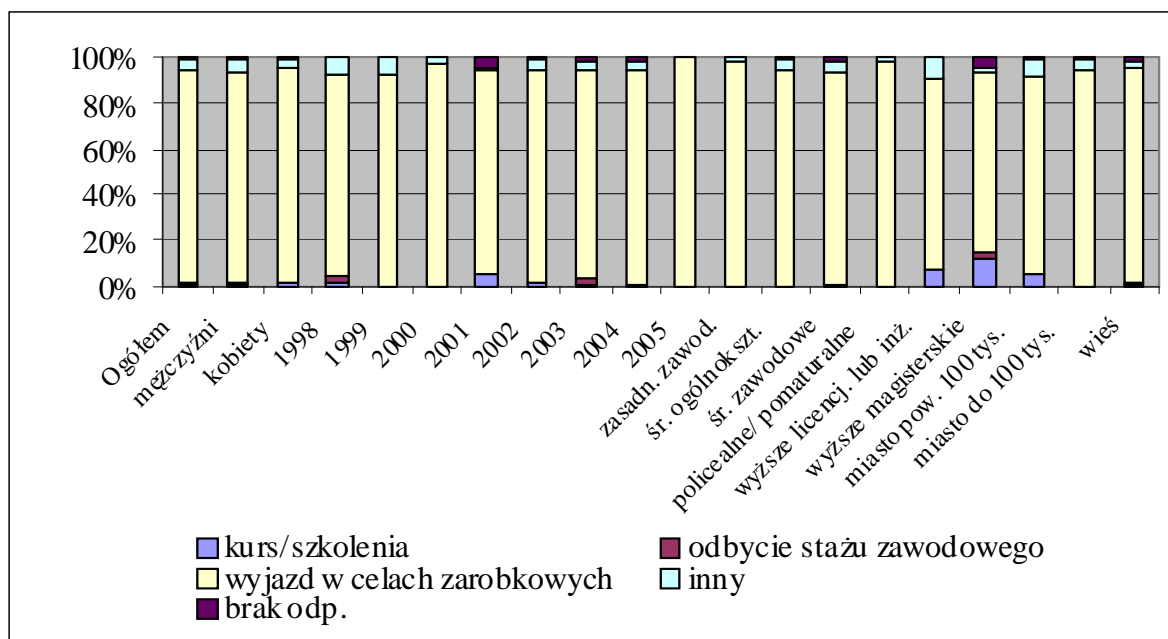


Tabela nr 8.13 Praca zarobkowa w czasie nieturystycznych wyjazdów zagranicznych po zakończeniu nauki – 2 wyjazd

Wyszczególnienie	tak i praca była zgodna z moimi kwalifikacjami	tak, ale praca była niezgodna z moimi kwalifikacjami	nie i nie chciałem/am pracować	nie, bo nie mogłem/am pracować	brak odp.	Razem
Ogółem	17,4	65,4	6,6	3,5	7,1	100,0
	Płeć					
mężczyźni	22,0	60,6	6,1	3,3	8,0	100,0
kobiety	9,4	73,7	7,5	3,8	5,6	100,0
	Rok ukończenia szkoły					
1998	23,3	61,8	6,8	2,0	6,0	100,0
1999	17,6	57,9	8,5	6,9	9,2	100,0
2000	17,9	61,6	9,6	2,2	8,7	100,0
2001	10,3	67,0	15,8	4,6	2,3	100,0
2002	16,9	65,4	5,7	4,1	7,9	100,0
2003	21,3	69,0	5,6	2,0	2,0	100,0
2004	13,3	69,5	4,0	1,6	11,5	100,0
2005	18,5	67,3	1,1	6,4	6,8	100,0
	Poziom wykształcenia					
zasadnicze zawodowe	23,3	61,0	6,0	2,0	7,7	100,0
średnie ogólnokształcące (liceum ogólnokształcące)	5,2	79,9	5,1	1,8	8,0	100,0
średnie zawodowe (technikum, liceum profilowane/ techniczne)	20,1	64,9	8,7	2,9	3,4	100,0
policealne/ pomaturalne	8,6	72,9	6,5	4,2	7,8	100,0
wyższe licencjackie lub inżynierskie	14,8	64,1	3,3	1,8	16,0	100,0
wyższe magisterskie	21,3	49,7	6,2	12,1	10,7	100,0
	Aktualne miejsce zamieszkania					
miasto pow. 100 tys.	22,2	58,7	4,1	4,9	10,1	100,0
miasto do 100 tys.	18,9	57,4	14,3	3,1	6,3	100,0
wieś	13,7	74,5	2,8	2,9	6,1	100,0

Tabela nr 8.14 Praca zarobkowa w czasie nieturystycznych wyjazdów zagranicznych po zakończeniu nauki – 3 wyjazd

Wyszczególnienie	tak i praca była zgodna z moimi kwalifikacjami	tak, ale praca była niezgodna z moimi kwalifikacjami	nie i nie chciałem/am pracować	nie, bo nie mogłem/am pracować	brak odp.	Razem
	w %					
Ogółem	19,5	67,5	9,1	2,7	1,2	100,0
	Płeć					
mężczyźni	26,6	60,0	10,0	2,2	1,2	100,0
kobiety	8,9	78,6	7,9	3,4	1,2	100,0
	Rok ukończenia szkoły					
1998	28,3	60,9	7,4	3,4	-	100,0
1999	12,9	76,3	4,6	6,2	-	100,0
2000	18,4	68,1	10,8	1,9	0,8	100,0
2001	30,1	41,8	20,9	3,3	3,9	100,0
2002	9,2	79,8	8,9	2,1	-	100,0
2003	23,0	66,7	8,2	-	2,1	100,0
2004	12,6	76,5	5,4	3,8	1,7	100,0
2005	35,0	65,0	-	-	-	100,0
	Poziom wykształcenia					
zasadnicze zawodowe	33,3	55,1	9,9	1,7	-	100,0
średnie ogólnokształcące (liceum ogólnokształcące)	1,6	90,2	5,0	2,4	0,8	100,0
średnie zawodowe (technikum, liceum profilowane/ techniczne)	14,8	71,4	10,2	2,0	1,6	100,0
policealne/ pomaturalne	10,0	74,7	2,5	10,4	2,5	100,0
wyższe licencjackie lub inżynierskie	25,4	60,2	9,3	5,1	-	100,0
wyższe magisterskie	37,3	42,0	13,6	3,2	3,9	100,0
	Aktualne miejsce zamieszkania					
miasto pow. 100 tys.	29,1	59,0	10,6	1,3	-	100,0
miasto do 100 tys.	18,8	62,6	15,0	2,4	1,2	100,0
wieś	15,5	75,0	4,0	3,6	1,9	100,0

Tabela nr 8.15 Ocena wartości zagranicznego wyjazdu po zakończeniu nauki w celach naukowych, szkoleniowych lub zarobkowych – 2 wyjazd

Wyszczególnienie	bardzo korzystny dla mojej kariery zawodowej; znacznie podniósł moją pozycję na rynku	raczej korzystny dla mojej kariery zawodowej	obojętny dla mojej kariery zawodowej; nie przyniósł strat ani korzyści	raczej niekorzystny dla mojej kariery zawodowej; to była strata czasu	bardzo niekorzystny dla mojej kariery zawodowej; dużo więcej osiągnąłbym/osiągnęłabym zostając w kraju	brak odp.	Razem
	w %						
Ogółem	17,5	26,6	44,5	2,8	2,0	6,6	100,0
	Płeć						
mężczyźni	20,2	25,6	41,0	2,6	2,4	8,2	100,0
kobiety	12,9	28,4	50,4	3,2	1,3	3,8	100,0
	Rok ukończenia szkoły						
1998	29,4	27,9	35,1	-	1,6	6,0	100,0
1999	12,5	28,3	45,2	4,3	-	9,7	100,0
2000	14,2	28,1	45,0	4,9	-	7,8	100,0
2001	13,9	28,1	47,7	3,7	4,3	2,3	100,0
2002	15,5	31,4	42,7	1,1	4,6	4,7	100,0
2003	20,6	28,4	43,9	2,8	2,3	2,0	100,0
2004	14,1	18,4	50,7	2,8	2,2	11,8	100,0
2005	21,5	24,0	43,7	3,5	0,5	6,8	100,0
	Poziom wykształcenia						
zasadnicze zawodowe	18,3	28,2	43,3	2,2	0,8	7,2	100,0
średnie ogólnokształcące (liceum ogólnokształcące)	16,3	18,3	54,2	1,7	0,3	9,2	100,0
średnie zawodowe (technikum, liceum profilowane/techniczne)	19,5	26,4	47,1	1,4	2,1	3,5	100,0
policealne/pomaturalne	11,5	30,1	32,2	9,1	9,3	7,8	100,0
wyższe licencjackie lub inżynierskie	16,8	26,1	40,8	2,7	-	13,6	100,0
wyższe magisterskie	14,8	35,8	31,4	7,3	5,0	5,7	100,0
	Aktualne miejsce zamieszkania						
miasto pow. 100 tys.	19,4	27,9	38,9	4,1	1,2	8,5	100,0
miasto do 100 tys.	22,5	27,9	36,7	3,0	3,8	6,1	100,0
wieś	13,1	25,1	52,7	1,9	1,3	5,9	100,0

Tabela nr 8.16 Ocena wartości zagranicznego wyjazdu po zakończeniu nauki w celach naukowych, szkoleniowych lub zarobkowych – 3 wyjazd

Wyszczególnienie	bardzo korzystny dla mojej kariery zawodowej; znacznie podniósł moją pozycję na rynku	raczej korzystny dla mojej kariery zawodowej	obojętny dla mojej kariery zawodowej; nie przyniósł strat ani korzyści	raczej niekorzystny dla mojej kariery zawodowej; to była strata czasu	bardzo niekorzystny dla mojej kariery zawodowej; dużo więcej osiągnąłbym/osiągnęłabym zostając w kraju	brak odp.	Razem
	w %						
Ogółem	18,3	28,1	48,8	2,5	0,7	1,6	100,0
	Płeć						
mężczyźni	22,2	28,7	46,0	1,4	-	1,7	100,0
kobiety	12,5	27,1	53,1	4,1	1,7	1,5	100,0
	Rok ukończenia szkoły						
1998	33,3	32,1	34,6	-	-	-	100,0
1999	16,3	13,9	53,2	15,4	-	1,1	100,0
2000	16,9	24,4	57,1	0,8	-	0,8	100,0
2001	16,6	44,7	31,9	-	2,9	3,9	100,0
2002	9,4	34,7	54,4	-	1,5	-	100,0
2003	19,7	25,3	49,7	3,1	-	2,1	100,0
2004	13,2	21,5	59,4	1,8	0,7	3,5	100,0
2005	35,0	24,1	40,8	-	-	-	100,0
	Poziom wykształcenia						
zasadnicze zawodowe	21,3	39,0	39,8	-	-	-	100,0
średnie ogólnokształcące (liceum ogólnokształcące)	10,3	24,3	56,0	7,0	-	2,5	100,0
średnie zawodowe (technikum, liceum profilowane/techniczne)	20,7	20,0	54,2	1,5	1,7	1,9	100,0
policealne/pomaturalne	-	34,1	63,4	-	-	2,5	100,0
wyższe licencjackie lub inżynierskie	23,4	37,2	39,4	-	-	-	100,0
wyższe magisterskie	21,7	30,9	35,8	7,8	-	3,9	100,0
	Aktualne miejsce zamieszkania						
miasto pow. 100 tys.	22,0	31,2	41,0	4,3	1,0	0,5	100,0
miasto do 100 tys.	17,8	29,8	48,5	1,6	0,3	2,0	100,0
wieś	16,9	25,2	53,0	2,2	0,8	1,9	100,0

Tabela nr 8.17 Najważniejsza korzyść z nieturystycznych wyjazdów zagranicznych po zakończeniu nauki – 1 wyjazd

Wyszczególnienie	1.	2.	3.	4.	5.	6.	7.	8.	9.	Razem
	w %									
Ogółem	7,1	80,9	2,7	2,0	1,2	2,5	1,5	0,8	1,3	100,0
	Płeć									
mężczyźni	5,3	83,9	1,9	1,5	1,3	2,9	1,2	0,7	1,3	100,0
kobiety	9,6	76,9	3,7	2,7	1,1	1,9	1,9	0,9	1,3	100,0
	Rok ukończenia szkoły									
1998	9,5	81,1	3,4	1,5	1,2	1,0	1,5	0,8		100,0
1999	1,1	90,5	1,6	1,5	0,5	2,2	0,9	0,6	1,1	100,0
2000	1,7	87,7	1,8	2,0	-	1,8	0,6	2,2	2,2	100,0
2001	6,5	76,6	1,0	1,9	2,2	4,5	3,4	0,4	3,5	100,0
2002	5,4	81,8	2,1	2,2	0,7	4,2	2,2	1,2	0,2	100,0
2003	8,3	81,0	1,9	1,4	1,7	3,1	1,0	0,6	1,0	100,0
2004	9,2	78,9	2,8	1,8	1,7	1,6	2,0	1,0	1,0	100,0
2005	10,0	76,4	4,8	3,0	1,3	1,9	0,9	0,1	1,6	100,0
	Poziom wykształcenia									
zasadnicze zawodowe	1,8	91,5	2,3	1,4	0,3	0,2	0,2	0,4	1,9	100,0
średnie ogólnokształcące (liceum ogólnokształcące)	13,6	79,3	3,1	1,1	0,3	-	0,7	1,2	0,7	100,0
średnie zawodowe (technikum, liceum profilowane/ techniczne)	4,8	86,8	1,9	1,1	0,4	2,4	0,9	0,9	0,8	100,0
policealne/ pomaturalne	4,9	87,6	3,1	1,4	0,6	-	1,4	0,2	0,8	100,0
wyższe licencjackie lub inżynierskie	17,6	66,4	5,0	1,1	1,9	3,4	3,5	0,3	0,8	100,0
wyższe magisterskie	7,2	58,7	3,4	6,8	5,4	9,7	4,9	1,1	2,8	100,0
	Aktualne miejsce zamieszkania									
miasto pow. 100 tys.	9,4	69,7	4,2	3,5	2,1	5,6	3,3	1,0	1,2	100,0
miasto do 100 tys.	7,8	80,2	2,6	3,0	0,6	1,9	1,0	1,2	1,7	100,0
wieś	5,2	88,4	1,8	0,4	1,1	1,0	0,8	0,3	1,0	100,0

1 – nauka języka

2 – zarobienie pieniędzy

3 – przygoda

4 – poznanie innej kultury, nowe doświadczenia

5 – zdobycie wiedzy

6 – zdobycie doświadczenia zawodowego

7 – podniesienie kwalifikacji zawodowych

8 – inny

9 – brak odp.

Tabela nr 8.18 Najważniejsza korzyść z nieturystycznych wyjazdów zagranicznych po zakończeniu nauki – 2 wyjazd

Wyszczególnienie	1.	2.	3.	4.	5.	6.	7.	8.	9.	Razem
	w %									
Ogółem	4,3	81,2	1,4	0,8	0,8	2,9	1,5	0,7	6,4	100,0
	Płeć									
mężczyźni	4,3	79,8	1,4	0,7	1,2	3,0	0,9	0,8	7,9	100,0
kobiety	4,3	83,6	1,4	1,0	0,3	2,7	2,5	0,5	3,7	100,0
	Rok ukończenia szkoły									
1998	2,5	87,1	1,6	0,4	1,5	-	0,6	0,3	6,0	100,0
1999	3,1	81,2	2,4	-	1,1	-	2,0	-	10,2	100,0
2000	4,0	83,1	1,7	-	1,2	3,4	-	0,4	6,2	100,0
2001	7,9	79,3	-	2,5	-	5,8	1,2	1,0	2,3	100,0
2002	0,3	82,7	1,1	1,2	-	5,1	3,3	1,6	4,7	100,0
2003	4,7	81,2	1,0	1,8	1,2	3,7	1,4	1,6	3,4	100,0
2004	8,0	77,2	1,7	-	1,2	0,6	0,8	-	10,5	100,0
2005	4,5	78,3	1,7	1,3	0,5	4,5	2,4	-	6,8	100,0
	Poziom wykształcenia									
zasadnicze zawodowe	-	90,1	0,8	-	0,4	-	-	1,0	7,7	100,0
średnie ogólnokształcące (liceum ogólnokształcące)	10,1	77,7	1,7	-	-	1,4	0,4	1,8	6,9	100,0
średnie zawodowe (technikum, liceum profilowane/ techniczne)	2,2	88,6	0,9	0,7	0,5	1,6	1,6	-	3,9	100,0
policealne/ pomaturalne	0,9	85,3	4,1	-	1,9	-	-	1,0	6,8	100,0
wyższe licencjackie lub inżynierskie	12,1	61,2	1,8	-	2,1	7,7	0,7	0,8	13,6	100,0
wyższe magisterskie	7,7	54,7	2,1	5,3	2,9	14,2	7,4	-	5,7	100,0
	Aktualne miejsce zamieszkania									
miasto pow. 100 tys.	7,3	67,6	1,1	1,9	1,7	8,4	2,6	1,1	8,3	100,0
miasto do 100 tys.	5,9	81,7	2,0	0,9	0,5	2,1	1,3	0,7	4,9	100,0
wieś	1,5	88,3	1,2	0,2	0,6	0,5	1,0	0,4	6,3	100,0

1 – nauka języka

2 – zarobienie pieniędzy

3 – przygoda

4 – poznanie innej kultury, nowe doświadczenia

5 – zdobycie wiedzy

6 – zdobycie doświadczenia zawodowego

7 – podniesienie kwalifikacji zawodowych

8 – inny

9 – brak odp.

Tabela nr 8.19 Najważniejsza korzyść z nieturystycznych wyjazdów zagranicznych po zakończeniu nauki – 3 wyjazd

Wyszczególnienie	1.	2.	3.	4.	5.	6.	7.	8.	9.	Razem
	w %									
Ogółem	4,4	86,0	1,7	0,9	1,0	3,0	0,8	0,9	1,3	100,0
	Płeć									
mężczyźni	5,1	84,6	1,8	0,6	1,2	3,5	0,5	1,3	1,4	100,0
kobiety	3,4	88,0	1,5	1,4	0,7	2,1	1,3	0,4	1,2	100,0
	Rok ukończenia szkoły									
1998	4,0	90,4	-	3,2	2,4	-	-	-	-	100,0
1999	1,1	86,1	5,2	-	-	-	-	5,5	2,1	100,0
2000	3,1	88,7	1,6	-	-	6,6	-	-	-	100,0
2001	9,8	80,7	-	-	-	2,7	1,9	1,0	3,9	100,0
2002	2,1	90,6	3,3	-	1,9	-	2,1	-	-	100,0
2003	4,6	78,7	-	2,8	2,1	6,8	1,2	1,7	2,1	100,0
2004	6,3	87,2	3,0	-	-	1,8	-	-	1,7	100,0
2005	-	83,7	-	-	-	11,6	4,7	-	-	100,0
	Poziom wykształcenia									
zasadnicze zawodowe	0,4	98,5	0,6	-	-	-	-	0,5	-	100,0
średnie ogólnokształcące (liceum ogólnokształcące)	2,4	84,9	3,3	1,8	1,5	-	-	4,1	2,0	100,0
średnie zawodowe (technikum, liceum profilowane/ techniczne)	2,8	92,3	1,2	0,9	0,9	0,3	-	-	1,6	100,0
policealne/ pomaturalne	18,6	76,4	5,0	-	-	-	-	-	-	100,0
wyższe licencjackie lub inżynierskie	18,9	55,5	5,2	-	-	16,2	1,9	2,3	-	100,0
wyższe magisterskie	9,3	50,7	-	2,6	3,9	21,8	7,8	-	3,9	100,0
	Aktualne miejsce zamieszkania									
miasto pow. 100 tys.	10,3	72,9	1,3	1,7	-	10,9	2,2	0,7	-	100,0
miasto do 100 tys.	2,2	89,2	3,1	1,6	-	1,2	0,3	1,6	0,8	100,0
wieś	3,2	90,0	0,8	-	2,1	0,5	0,5	0,6	2,3	100,0

1 – nauka języka

2 – zarobienie pieniędzy

3 – przygoda

4 – poznanie innej kultury, nowe doświadczenia

5 – zdobycie wiedzy

6 – zdobycie doświadczenia zawodowego

7 – podniesienie kwalifikacji zawodowych

8 – inny

9 – brak odp.

Tabela nr 8.20 Sposoby poszukiwania pracy za granicą – 1 wyjazd

Wyszczególnienie	1.	2.	3.	4.	5.	6.	7.	8.	9.	Razem
	w %									
Ogółem	11,7	24,3	4,5	2,4	29,6	7,4	8,3	7,7	4,1	100,0
	Płeć									
mężczyźni	12,6	23,3	5,1	3,3	28,0	5,9	10,5	8,5	2,8	100,0
kobiety	10,5	25,6	3,8	1,2	31,8	9,4	5,4	6,6	5,7	100,0
	Rok ukończenia szkoły									
1998	11,4	28,9	4,9	1,3	23,6	5,6	11,9	6,7	5,7	100,0
1999	8,6	28,4	6,2	0,2	36,7	4,9	4,9	6,9	3,2	100,0
2000	11,9	20,6	3,1	1,1	32,4	6,0	11,8	11,4	1,7	100,0
2001	11,6	21,7	5,4	2,5	31,5	7,8	6,8	7,0	5,7	100,0
2002	10,8	15,9	5,5	5,1	30,0	6,5	13,5	8,2	4,5	100,0
2003	12,4	29,9	3,3	2,9	26,6	6,9	5,8	10,5	1,7	100,0
2004	12,0	23,1	5,9	2,4	32,1	9,0	5,3	6,1	4,1	100,0
2005	12,6	26,3	3,3	2,2	27,5	9,1	7,7	5,9	5,4	100,0
	Poziom wykształcenia									
zasadnicze zawodowe	6,4	26,8	6,7	0,5	34,3	6,0	6,6	9,3	3,4	100,0
średnie ogólnokształcące (liceum ogólnokształcące)	15,4	26,7	4,7	2,3	28,2	5,6	6,5	7,2	3,4	100,0
średnie zawodowe (technikum, liceum profilowane/ techniczne)	11,4	24,2	2,6	2,2	34,4	9,1	7,7	6,8	1,6	100,0
policealne/ pomaturalne	12,7	29,7	3,0	6,6	25,2	7,7	8,2	3,8	3,1	100,0
wyższe licencjackie lub inżynierskie	11,9	17,3	7,2	4,7	26,3	4,1	15,4	8,5	4,6	100,0
wyższe magisterskie	14,5	18,8	5,0	2,7	17,8	9,6	10,8	9,1	11,7	100,0
	Aktualne miejsce zamieszkania									
miasto pow. 100 tys.	15,6	17,0	4,8	3,5	24,7	8,1	10,5	9,2	6,6	100,0
miasto do 100 tys.	9,3	27,4	5,1	2,9	28,3	5,9	8,8	8,3	4,0	100,0
wieś	11,1	26,3	4,0	1,3	33,8	8,1	6,6	6,2	2,6	100,0

1 – indywidualnie na miejscu docelowym, udając się bezpośrednio do pracodawców

2 – indywidualnie na miejscu docelowym z pomocą znajomych, rodziny

3 – indywidualnie na miejscu docelowym, ale w inny sposób

4 – indywidualnie jeszcze w kraju, poprzez Internet

5 – indywidualnie jeszcze w kraju, poprzez znajomych, rodzinę

6 – indywidualnie jeszcze w kraju, ale w inny sposób

7 – praca była zorganizowana/zapewniona przez pracodawcę

8 – praca była zorganizowana za pośrednictwem Urzędu Pracy

9 – brak odp.

Tabela nr 8.21 Sposoby poszukiwania pracy za granicą – 2 wyjazd

Wyszczególnienie	1.	2.	3.	4.	5.	6.	7.	8.	9.	Razem
	w%									
Ogółem	9,2	21,8	3,9	2,7	31,7	7,5	7,3	6,6	9,3	100,0
	Płeć									
mężczyźni	8,9	22,5	4,9	2,6	30,5	6,0	8,3	7,3	9,0	100,0
kobiety	9,7	20,7	2,0	2,7	34,2	9,9	5,7	5,4	9,7	100,0
	Rok ukończenia szkoły									
1998	12,6	19,1	5,4	1,7	25,8	6,4	8,2	8,8	12,0	100,0
1999	6,8	23,6	7,7	0,5	37,5	1,8	4,0	5,3	12,8	100,0
2000	9,7	19,6	1,3	0,5	29,4	5,3	19,7	7,9	6,6	100,0
2001	13,4	19,8	-	2,8	42,2	10,1	3,4	3,1	5,2	100,0
2002	12,6	17,3	8,5	4,5	26,5	7,3	7,0	7,1	9,2	100,0
2003	8,6	29,0	0,8	3,3	28,0	7,6	9,6	10,4	2,7	100,0
2004	4,2	21,3	3,5	3,0	37,6	9,2	3,3	5,8	12,1	100,0
2005	6,8	26,2	2,1	3,8	32,2	11,3	1,3	2,6	13,7	100,0
	Poziom wykształcenia									
zasadnicze zawodowe	3,5	30,1	4,1	0,4	33,6	3,5	10,7	5,8	8,3	100,0
średnie ogólnokształcące (liceum ogólnokształcące)	15,3	26,3	3,7	3,5	29,5	4,2	6,0	4,0	7,5	100,0
średnie zawodowe (technikum, liceum profilowane/ techniczne)	11,0	15,2	5,6	2,3	37,6	10,8	3,8	7,8	5,9	100,0
policealne/ pomaturalne	2,3	28,8	2,3	12,1	26,0	5,4	7,9	4,0	11,0	100,0
wyższe licencjackie lub inżynierskie	12,3	13,9	-	4,0	28,2	4,4	20,6	2,3	14,3	100,0
wyższe magisterskie	7,1	19,8	1,3	1,9	18,4	13,3	4,7	12,8	20,7	100,0
	Aktualne miejsce zamieszkania									
miasto pow. 100 tys.	8,2	13,3	1,1	6,8	28,6	9,8	11,5	6,0	14,7	100,0
miasto do 100 tys.	9,0	25,8	5,2	1,5	25,9	5,7	8,4	10,8	7,7	100,0
wieś	9,8	23,8	4,5	1,2	37,7	7,4	4,3	4,0	7,3	100,0

1 – indywidualnie na miejscu docelowym, udając się bezpośrednio do pracodawców

2 – indywidualnie na miejscu docelowym z pomocą znajomych, rodziny

3 – indywidualnie na miejscu docelowym, ale w inny sposób

4 – indywidualnie jeszcze w kraju, poprzez Internet

5 – indywidualnie jeszcze w kraju, poprzez znajomych, rodzinę

6 – indywidualnie jeszcze w kraju, ale w inny sposób

7 – praca była zorganizowana/zapewniona przez pracodawcę

8 – praca była zorganizowana za pośrednictwem Urzędu Pracy

9 – brak odp.

Tabela nr 8.22 Sposoby poszukiwania pracy za granicą – 3 wyjazd

Wyszczególnienie	1.	2.	3.	4.	5.	6.	7.	8.	9.	Razem
	w %									
Ogółem	7,5	22,8	1,7	2,7	35,2	12,0	8,2	6,6	3,3	100,0
	Płeć									
mężczyźni	8,4	20,6	2,4	2,6	33,3	10,6	11,9	7,0	3,2	100,0
kobiety	6,1	26,3	0,7	2,8	38,2	14,0	2,7	5,9	3,3	100,0
	Rok ukończenia szkoły									
1998	11,7	28,0	1,9	-	28,5	3,9	10,4	8,8	6,8	100,0
1999	11,3	18,9	-	10,3	45,1	4,4	3,1	2,3	4,6	100,0
2000	8,0	15,7	-	1,0	44,5	5,5	16,9	7,6	0,8	100,0
2001	0,8	14,4	-	2,7	38,6	30,7	4,4	1,0	7,4	100,0
2002	5,2	20,6	6,6	0,6	31,3	17,6	10,1	8,0		100,0
2003	9,0	37,7	-	4,2	18,5	8,6	9,3	9,3	3,4	100,0
2004	6,6	20,3	3,1	2,7	44,6	11,9	1,8	7,3	1,7	100,0
2005	4,7	27,5	-	-	32,1	30,4	5,3	-	-	100,0
	Poziom wykształcenia									
zasadnicze zawodowe	4,4	21,4	-	0,7	35,8	13,9	15,8	7,4	0,6	100,0
średnie ogólnokształcące (liceum ogólnokształcące)	5,9	30,2	1,6	1,2	45,1	6,8	1,5	5,7	2,0	100,0
średnie zawodowe (technikum, liceum profilowane/ techniczne)	8,7	20,6	3,7	3,4	38,8	14,4	1,7	4,4	4,3	100,0
policealne/ pomaturalne	9,7	30,6	-	10,5	34,5	2,2	10,0	-	2,5	100,0
wyższe licencjackie lub inżynierskie	16,5	14,3	-	6,0	13,5	6,8	36,0	5,0	1,9	100,0
wyższe magisterskie	6,7	23,8	-	1,6	14,5	14,2	9,8	19,8	9,6	100,0
	Aktualne miejsce zamieszkania									
miasto pow. 100 tys.	6,2	14,4	-	3,0	33,1	12,2	16,1	8,1	6,9	100,0
miasto do 100 tys.	7,7	29,0	5,0	4,4	28,1	7,3	9,3	7,3	1,9	100,0
wieś	7,9	22,3	-	1,3	41,7	15,4	3,6	5,3	2,5	100,0

1 – indywidualnie na miejscu docelowym, udając się bezpośrednio do pracodawców

2 – indywidualnie na miejscu docelowym z pomocą znajomych, rodziny

3 – indywidualnie na miejscu docelowym, ale w inny sposób

4 – indywidualnie jeszcze w kraju, poprzez Internet

5 – indywidualnie jeszcze w kraju, poprzez znajomych, rodzinę

6 – indywidualnie jeszcze w kraju, ale w inny sposób

7 – praca była zorganizowana/zapewniona przez pracodawcę

8 – praca była zorganizowana za pośrednictwem Urzędu Pracy

9 – brak odp.

Tabela nr 8.23 Państwa docelowe naukowych, szkoleniowych i zarobkowych wyjazdów zagranicznych po zakończeniu nauki – 1 wyjazd *

Wyszczególnienie	Niemcy	Wielka Brytania	Włochy	Holandia	Irlandia	USA	Francja
	w %						
Ogółem	25,8	25,6	8,7	6,7	6,4	4,1	3,1
	Płeć						
mężczyźni	25,8	25,3	5,2	7,1	7,6	4,7	3,1
kobiety	25,9	26,0	13,4	6,0	4,8	3,2	3,1
	Rok ukończenia szkoły						
1998	34,4	13,7	7,2	7,1	2,9	4,0	4,6
1999	37,4	15,3	10,5	6,2	2,0	6,0	3,9
2000	32,0	22,1	13,5	5,5	4,2	1,0	2,5
2001	25,5	17,7	7,9	10,1	5,6	3,0	2,8
2002	27,2	21,1	10,4	8,5	3,9	6,7	5,5
2003	21,3	24,8	10,1	6,4	8,7	6,1	3,3
2004	23,8	36,4	4,7	7,2	6,2	2,7	2,4
2005	18,8	34,4	7,9	4,3	11,2	3,5	1,5
	Poziom wykształcenia						
zasadnicze zawodowe	41,3	14,2	8,8	9,4	3,7	2,5	2,9
średnie ogólnokształcące (liceum ogólnokształcące)	19,2	29,1	9,8	4,6	11,5	6,1	3,1
średnie zawodowe (technikum, liceum profilowane/ techniczne)	25,3	26,2	9,9	8,9	4,4	2,0	3,4
policealne/ pomaturalne	14,9	31,8	11,7	4,9	7,0	2,9	-
wyższe licencjackie lub inżynierskie	23,7	29,2	4,5	4,0	8,4	6,4	3,3
wyższe magisterskie	18,8	32,0	5,5	2,2	7,1	7,7	3,9
	Aktualne miejsce zamieszkania						
miasto pow. 100 tys.	19,8	29,9	4,3	4,3	10,4	5,1	2,3
miasto do 100 tys.	26,1	24,7	7,0	7,0	6,5	3,4	4,1
wieś	29,3	23,7	12,8	7,9	3,9	3,9	2,8

* Tabela przedstawia państwa, które uzyskały pow. 3,0% wskazań w skali ogółu populacji.

Tabela nr 8.24 Państwa docelowe naukowych, szkoleniowych i zarobkowych wyjazdów zagranicznych po zakończeniu nauki – 2 wyjazd*

Wyszczególnienie	Niemcy	Wielka Brytania	Włochy	Holandia
	w %			
Ogółem	28,0	19,9	10,8	9,8
	Płeć			
mężczyźni	29,3	21,1	5,9	10,9
kobiety	25,9	17,7	19,1	7,9
	Rok ukończenia szkoły			
1998	46,6	5,4	4,9	6,9
1999	32,8	18,2	7,4	6,7
2000	28,9	13,9	13,9	8,7
2001	23,8	21,9	6,2	23,8
2002	21,4	22,0	14,1	14,6
2003	27,0	17,9	17,9	7,0
2004	27,7	28,9	5,4	6,7
2005	20,4	26,5	13,3	6,5
	Poziom wykształcenia			
zasadnicze zawodowe	38,8	12,6	4,5	13,4
średnie ogólnokształcące (liceum ogólnokształcące)	20,9	25,5	12,7	7,7
średnie zawodowe (technikum, liceum profilowane/ techniczne)	28,6	21,7	11,3	12,7
policealne/ pomaturalne	14,8	26,1	20,9	6,1
wyższe licencjackie lub inżynierskie	27,1	18,5	7,4	3,0
wyższe magisterskie	21,7	18,5	16,7	2,3
	Aktualne miejsce zamieszkania			
miasto pow. 100 tys.	23,0	20,2	8,1	9,2
miasto do 100 tys.	32,8	18,4	8,6	5,7
wieś	27,6	20,7	13,7	12,9

* Tabela przedstawia państwa, które uzyskały pow. 3,0% wskazań w skali ogółu populacji.

Tabela nr 8.25 Państwa docelowe naukowych, szkoleniowych i zarobkowych wyjazdów zagranicznych po zakończeniu nauki – 3 wyjazd*

Wyszczególnienie	Niemcy	Wielka Brytania	Włochy	Holandia	Norwegia	Francja
	w %					
Ogółem	33,6	14,7	13,4	10,6	4,1	4,0
	Płeć					
mężczyźni	37,6	14,3	9,1	11,9	5,5	3,7
kobiety	27,6	15,2	19,8	8,7	2,0	4,5
	Rok ukończenia szkoły					
1998	56,2	6,4	7,8	4,1	5,4	2,0
1999	37,9	25,7	3,5	9,4	-	10,1
2000	39,7	13,9	14,4	9,0	0,8	5,9
2001	27,8	9,0	10,7	30,8	1,7	-
2002	24,7	7,5	23,6	8,9	1,0	5,4
2003	20,7	10,9	22,5	3,9	14,5	6,5
2004	31,4	30,7	5,0	10,2	3,1	-
2005	25,2	11,6	34,5	24,1	-	-
	Poziom wykształcenia					
zasadnicze zawodowe	44,3	9,8	4,5	19,7	3,0	1,5
średnie ogólnokształcące (liceum ogólnokształcące)	27,4	19,5	18,7	8,0	2,4	8,7
średnie zawodowe (technikum, liceum profilowane/ techniczne)	34,4	15,1	15,5	10,7	2,0	2,5
policealne/ pomaturalne	22,7	23,5	16,7	2,1	14,3	-
wyższe licencjackie lub inżynierskie	20,4	18,4	6,3	1,9	-	21,4
wyższe magisterskie	26,4	10,3	21,6	-	16,3	-
	Aktualne miejsce zamieszkania					
miasto pow. 100 tys.	35,3	8,0	7,5	8,4	6,5	9,8
miasto do 100 tys.	36,5	20,3	7,1	9,5	3,2	2,5
wieś	30,6	13,6	21,0	12,6	3,6	2,4

* Tabela przedstawia państwa, które uzyskały pow. 3,0% wskazań w skali ogółu populacji.

Tabela nr 8.26 Państwa docelowe przyszłych zarobkowych wyjazdów zagranicznych*

Wyszczególnienie	jeszcze się nie zdecydowałem/łam	Wielka Brytania	Niemcy	Irlandia	Holandia	Włochy
	w %					
Ogółem	13,4	31,6	13,2	11,5	5,1	3,8
	Płeć					
mężczyźni	15,3	29,4	14,4	12,5	5,2	2,2
kobiety	10,6	34,7	11,4	10,1	5,1	6,2
	Rok ukończenia szkoły					
1998	7,6	28,3	18,8	9,9	4,7	4,9
1999	17,1	24,0	17,4	8,9	4,4	3,3
2000	10,6	28,4	15,7	9,8	7,1	3,7
2001	17,0	26,5	15,5	7,7	7,3	3,4
2002	12,7	30,7	10,1	12,2	7,4	4,6
2003	13,2	30,9	16,2	13,8	3,0	4,9
2004	13,1	34,3	13,4	11,8	4,5	3,8
2005	13,8	34,3	10,4	12,2	4,8	3,3
	Poziom wykształcenia					
zasadnicze zawodowe	15,1	25,0	22,5	11,7	7,3	3,2
średnie ogólnokształcące (liceum ogólnokształcące)	13,5	35,5	8,5	13,1	5,0	3,8
średnie zawodowe (technikum, liceum profilowane/techniczne)	11,3	32,0	13,6	11,2	4,7	4,6
policealne/pomaturalne	12,6	37,6	8,1	9,7	10,1	5,8
wyższe licencjackie lub inżynierskie	13,4	34,7	10,3	8,4	4,1	3,2
wyższe magisterskie	15,4	30,4	8,8	12,3	0,5	2,2
	Aktualne miejsce zamieszkania					
miasto pow. 100 tys.	14,7	33,9	9,2	11,8	3,9	2,4
miasto do 100 tys.	12,7	32,9	12,2	13,2	5,4	2,8
wieś	12,9	28,8	17,1	10,0	5,8	5,7

* Tabela przedstawia państwa, które uzyskały pow. 3,0% wskazań w skali ogółu populacji.

Tabela nr 10.1 Oszacowania prawdopodobieństwa pozostawania w bezrobociu - model probitowy, efekty krańcowe (# oznacza kategorię bazową)

Zmienna	Kategorie zmiennej	Ogółem			Kobiety			Mężczyźni		
Płeć	Kobieta [#]									
	Mężczyzna	-0,030	-0,028	-0,026						
Stan cywilny	Kawaler / panna [#]									
	Żonaty / mężatka lub w związku partnerskim	0,042	0,042	0,047	0,061	0,060	0,067	0,026	0,025	0,030
	Rozwiedziony / rozwiedziona lub w separacji	0,068	0,061	0,085	0,099	0,086	0,123	0,027	0,025	0,033
	Wdowiec / wdowa	-0,038	-0,027	-0,027	-0,020	-0,009	-0,010			
Wykształcenie	Zasadnicze zawodowe [#]									
	Średnie ogólnokształcące	-0,026	-0,025		-0,045	-0,037		-0,008	-0,014	
	Średnie zawodowe	-0,014	-0,010		-0,024	-0,021		-0,011	-0,004	
	Policealne lub pomaturalne	-0,003	0,001		-0,019	-0,012		0,008	0,007	
	Wyższe licencjackie lub inżynierskie	-0,006	0,000		-0,022	-0,015		0,010	0,017	
	Wyższe magisterskie	-0,051	-0,047		-0,077	-0,069		-0,024	-0,025	
Posiadanie dziecka	Nie ma [#]									
	Ma	0,004	0,005	0,001	0,039	0,041	0,038	-0,048	-0,045	-0,050
Klasa miejscowości	Miasto powyżej 100 tys. mieszkańców [#]									
	Miasto do 100 tys. mieszkańców	0,007	0,008	0,011	0,005	0,005	0,007	0,006	0,008	0,011
	Wieś	-0,007	-0,006	-0,008	0,000	-0,001	-0,007	-0,016	-0,012	-0,012
Województwo	dolnośląskie [#]									
	kujawsko-pomorskie	0,003	0,002	0,014	0,033	0,029	0,049	-0,018	-0,018	-0,012
	lubelskie	-0,027	-0,028	-0,032	-0,023	-0,025	-0,032	-0,030	-0,032	-0,037
	lubuskie	0,018	0,016	0,014	0,017	0,015	0,011	0,013	0,010	0,012
	łódzkie	0,031	0,031	0,033	0,047	0,043	0,046	0,017	0,020	0,019
	małopolskie	-0,011	-0,011	-0,012	0,001	-0,002	-0,005	-0,013	-0,013	-0,014
	mazowieckie	0,037	0,038	0,048	0,038	0,036	0,042	0,041	0,044	0,057
	opolskie	0,043	0,042	0,041	0,056	0,054	0,046	0,037	0,034	0,038
	podkarpackie	0,019	0,018	0,023	0,026	0,025	0,023	0,009	0,008	0,015
	podlaskie	0,008	0,011	0,007	0,040	0,039	0,029	-0,018	-0,017	-0,015
	pomorskie	0,023	0,020	0,021	0,040	0,036	0,030	0,010	0,010	0,009
	śląskie	0,049	0,048	0,047	0,074	0,072	0,064	0,023	0,021	0,024
	świętokrzyskie	0,106	0,104	0,108	0,190	0,188	0,188	0,039	0,034	0,037
	warmińsko-mazurskie	0,016	0,010	0,020	0,026	0,020	0,024	0,012	0,007	0,017

	wielkopolskie	0,021	0,020	0,021	0,029	0,027	0,025	0,010	0,011	0,011
	zachodniopomorskie	0,012	0,011	0,021	0,002	-0,001	0,010	0,022	0,022	0,026
Niepełnosprawność	Brak orzeczenia o niepełnosprawności [#]									
	Posiadanie orzeczenia o niezdolności do pracy	-0,060	-0,058	-0,045	-0,093	-0,096	-0,083	-0,024	-0,019	-0,004
Źródła dochodu	Dochody z pracy, oszczędności , pozostałe [#]									
	Pozostawanie na utrzymaniu członków rodziny (wyjąwszy męża lub żonę)	0,747	0,750	0,762	0,805	0,808	0,816	0,690	0,695	0,707
	Renta inwalidzka, inna renta (socjalna, rodzinna), inne świadczenia z ZUS, zasiłek dla bezrobotnych, dochody z pomocy społecznej	0,532	0,532	0,549	0,422	0,426	0,429	0,715	0,718	0,741
Ocena na dyplomie ostatniej ukończonej szkoły	do 3,0 [#]									
	3,1 do 3,5	-0,041	-0,040	-0,040	-0,031	-0,027	-0,028	-0,045	-0,044	-0,044
	3,6 do 4,0	-0,034	-0,033	-0,032	-0,038	-0,034	-0,042	-0,033	-0,033	-0,027
	4,1 do 4,5	-0,040	-0,039	-0,042	-0,043	-0,036	-0,051	-0,039	-0,037	-0,033
	4,6 do 5,0	-0,031	-0,029	-0,031	-0,036	-0,027	-0,038	-0,021	-0,021	-0,022
	5,1-6,0	-0,050	-0,047	-0,046	-0,056	-0,051	-0,053	-0,045	-0,047	-0,042
Rok ukończenia szkoły lub studiów	1998-2001 [#]									
	2002-2003	0,037	0,036	0,039	0,050	0,051	0,052	0,022	0,021	0,023
	2004	0,035	0,037	0,036	0,063	0,064	0,067	0,011	0,013	0,009
	2005	0,037	0,038	0,033	0,061	0,063	0,055	0,012	0,014	0,010
Model rodziny	Ojciec zajmował się pracą zawodową, matka domem [#]									
	Rodzice dzielili równo obowiązki domowe i zawodowe	-0,018	-0,018	-0,022	-0,029	-0,027	-0,038	-0,005	-0,006	-0,003
	Rodzice pracowali zawodowo, ale za dom odpowiadała matka	-0,024	-0,024	-0,025	-0,035	-0,034	-0,040	-0,012	-0,014	-0,009
	Matka pracowała zawodowo, domem zajmował się ojciec	-0,040	-0,041	-0,036	-0,038	-0,041	-0,038	-0,023	-0,020	-0,009
	Inny model niż wymienione	-0,025	-0,025	-0,029	-0,026	-0,026	-0,029	-0,024	-0,024	-0,028
	Wychowywanie się poza własną rodziną	-0,019	-0,010	-0,037	0,024	0,014	0,003	-0,054	-0,042	-0,057
Poziom wykształcenia ojca	Podstawowy lub niższy [#]									
	Zasadniczy zawodowy	0,012	0,010	0,014	0,012	0,009	0,012	0,015	0,009	0,015
	Średni ogólny	0,017	0,015	0,019	0,015	0,011	0,019	0,029	0,024	0,027
	Średni zawodowy	0,003	0,002	-0,001	-0,004	-0,003	-0,008	0,015	0,010	0,012
	Pomaturalny lub policealny	0,011	0,011	0,008	0,012	0,014	-0,014	0,013	0,007	0,029
	Wyższy	0,042	0,038	0,045	0,038	0,035	0,042	0,043	0,035	0,043
	Nieznany	0,061	0,059	0,056	0,071	0,068	0,043	0,065	0,064	0,083
Umiejętności, które	Biegła znajomość języka obcego	-0,045	-0,043	-0,048	-0,060	-0,060	-0,063	-0,019	-0,015	-0,022

(wycuczonych)	Specjaliści nauk fizycznych, matematycznych i technicznych			0,009			0,005			0,018
	Specjaliści nauk przyrodniczych i ochrony zdrowia			-0,011			-0,018			0,009
	Specjaliści szkolnictwa			-0,017			-0,029			0,018
	Pozostali specjaliści			-0,022			-0,035			0,002
	Średni personel techniczny			-0,001			0,022			-0,004
	Średni personel w zakresie nauk biologicznych i ochrony zdrowia			0,020			0,018			0,023
	Pracownicy pozostałych specjalności			0,018			0,023			0,005
	Pracownicy obsługi biurowej			0,060			0,044			0,161
	Pracownicy obrotu pieniężnego i obsługi klientów			0,108			0,158			0,111
	Pracownicy usług osobistych i ochrony			-0,013			-0,017			-0,006
	Modelki, sprzedawcy i demonstratorzy			0,024			0,014			0,041
	Rolnicy, ogrodnicy, leśnicy i rybacy			0,000			0,099			-0,040
	Górnicy i robotnicy budowlani			0,054			-0,043			0,063
	Robotnicy obróbki metali i mechanicy maszyn i urządzeń			-0,002			-0,064			0,008
	Robotnicy zawodów precyzyjnych, ceramicy, wytwórcy wyrobów galanteryjnych, robotnicy poligraficzni i pokrewni			0,263			0,381			0,091
	Pozostali robotnicy przemysłowi i rzemieślnicy			0,033			0,041			0,024
	Operatorzy maszyn i urządzeń wydobywczych i przetwórczych									
	Operatorzy i monterzy maszyn			0,061			0,157			0,035
	Kierowcy i operatorzy pojazdów			-0,083						-0,067
	Pseudo R2	0,424	0,426	0,429	0,425	0,427	0,432	0,448	0,455	0,458
chi2	1,21E+14	1,20E+14	1,11E+14	6,09E+13	6,03E+13	5,61E+13	5,87E+13	5,90E+13	5,37E+13	
Prob > chi2	0	0	0	0	0	0	0	0	0	
Log likelihood	1,10E+14	1,09E+14	9,97E+13	6,12E+13	6,05E+13	5,51E+13	4,67E+13	4,58E+13	4,20E+13	
Liczba obserwacji	1,97E+14	1,94E+14	1,39E+14	1,25E+14	1,23E+14	8,59E+13	6,53E+13	6,42E+13	4,84E+13	

Uwaga: W tabeli podano wartość efektów krańcowych obliczonych dla średnich wartości zmiennych wyjaśniających w próbie przy istotności statystycznej parametru na poziomie 1%.

Tabela nr 10.2 Oszacowania prawdopodobieństwa pozostawania w bezrobociu długookresowym - model probitowy, efekty krańcowe
([#] oznacza kategorię bazową)

Zmienna	Kategorie zmiennej	Ogółem			Kobiety			Mężczyźni		
Płeć	Kobieta [#]									
	Mężczyzna	-0,025	-0,024	-0,022						
Stan cywilny	Kawaler / panna [#]									
	Żonaty / mężatka lub w związku partnerskim	0,015	0,014	0,013	0,026	0,026	0,021	0,005	0,005	0,006
	Rozwiedziony / rozwiedziona lub w separacji	0,043	0,039	0,047	0,065	0,061	0,073	0,017	0,018	0,017
	Wdowiec / wdowa	0,009	0,013	0,014	0,020	0,027	0,023			
Wykształcenie	Zasadnicze zawodowe [#]									
	Średnie ogólnokształcące	-0,015	-0,013		-0,025	-0,022		-0,006	-0,006	
	Średnie zawodowe	-0,011	-0,010		-0,016	-0,015		-0,008	-0,007	
	Policealne lub pomaturalne	-0,011	-0,009		-0,018	-0,015		-0,007	-0,006	
	Wyższe licencjackie lub inżynierskie	-0,012	-0,012		-0,025	-0,025		0,004	0,002	
	Wyższe magisterskie	-0,021	-0,021		-0,034	-0,033		-0,007	-0,008	
Posiadanie dziecka	Nie ma [#]									
	Ma	0,008	0,008	0,007	0,021	0,022	0,022	-0,010	-0,010	-0,010
Klasa miejscowości	Miasto powyżej 100 tys. mieszkańców [#]									
	Miasto do 100 tys. mieszkańców	0,010	0,010	0,010	0,012	0,013	0,012	0,006	0,006	0,007
	Wieś	0,007	0,007	0,010	0,013	0,012	0,015	0,001	0,002	0,004
Województwo	dolnośląskie [#]									
	kujawsko-pomorskie	0,003	0,003	0,005	0,011	0,010	0,018	-0,002	-0,001	-0,001
	lubelskie	-0,003	-0,004	-0,004	-0,006	-0,007	-0,009	-0,002	-0,002	-0,002
	lubuskie	-0,002	-0,003	0,000	-0,002	-0,003	0,001	-0,003	-0,003	-0,001
	łódzkie	0,011	0,012	0,015	0,009	0,009	0,014	0,012	0,014	0,014
	małopolskie	-0,008	-0,009	-0,006	-0,013	-0,014	-0,009	-0,004	-0,004	-0,003
	mazowieckie	-0,006	-0,005	-0,004	-0,012	-0,011	-0,012	0,000	0,001	0,004
	opolskie	0,000	-0,001	0,001	-0,009	-0,009	-0,009	0,010	0,009	0,014
	podkarpackie	0,006	0,007	0,006	0,008	0,008	0,005	0,003	0,003	0,004
	podlaskie	0,001	0,001	-0,001	0,002	0,003	-0,001	-0,001	0,000	-0,002
	pomorskie	-0,013	-0,014	-0,011	-0,014	-0,015	-0,012	-0,012	-0,012	-0,010
	śląskie	0,001	-0,001	0,002	0,011	0,010	0,012	-0,009	-0,009	-0,008
	świętokrzyskie	0,040	0,039	0,039	0,052	0,051	0,055	0,027	0,024	0,022
	warmińsko-mazurskie	-0,002	-0,004	0,000	-0,009	-0,011	-0,008	0,006	0,004	0,007

	wielkopolskie	0,004	0,003	0,003	-0,003	-0,003	-0,003	0,009	0,009	0,009
	zachodniopomorskie	-0,011	-0,011	-0,009	-0,018	-0,019	-0,015	-0,004	-0,003	-0,004
Niepełnosprawność	Brak orzeczenia o niepełnosprawności [#]									
	Posiadanie orzeczenia o niezdolności do pracy	-0,069	-0,066	-0,059	-0,064	-0,065	-0,061	-0,059	-0,050	-0,042
Źródła dochodu	Dochody z pracy, oszczędności, pozostałe [#]									
	Pozostawanie na utrzymaniu członków rodziny (wyjąwszy męża lub żonę)	0,441	0,441	0,460	0,538	0,543	0,557	0,340	0,333	0,358
	Renta inwalidzka, inna renta (socjalna, rodzinna), inne świadczenia z ZUS, zasiłek dla bezrobotnych, dochody z pomocy społecznej	0,140	0,136	0,156	0,103	0,101	0,114	0,233	0,227	0,249
Ocena na dyplomie ostatniej ukończonej szkoły	do 3,0 [#]									
	3,1 do 3,5	-0,006	-0,005	-0,006	-0,015	-0,015	-0,014	-0,003	-0,001	-0,004
	3,6 do 4,0	-0,011	-0,010	-0,011	-0,028	-0,026	-0,028	-0,004	-0,002	-0,005
	4,1 do 4,5	-0,011	-0,010	-0,013	-0,028	-0,026	-0,032	-0,003	-0,001	-0,002
	4,6 do 5,0	-0,003	-0,001	-0,003	-0,018	-0,015	-0,019	0,007	0,008	0,004
	5,1-6,0	-0,002	0,002	-0,001	-0,015	-0,012	-0,015	0,007	0,004	0,004
Rok ukończenia szkoły lub studiów	1998-2001 [#]									
	2002-2003	0,002	0,001	0,002	0,004	0,004	0,006	0,000	-0,001	-0,002
	2004	0,002	0,001	0,001	0,006	0,007	0,006	-0,001	-0,002	-0,003
	2005	-0,001	-0,002	-0,006	0,007	0,007	0,001	-0,007	-0,007	-0,010
Model rodziny	Ojciec zajmował się pracą zawodową, matka domem [#]									
	Rodzice dzielili równo obowiązki domowe i zawodowe	-0,002	-0,002	-0,004	-0,002	-0,003	-0,007	0,000	0,000	0,000
	Rodzice pracowali zawodowo, ale za dom odpowiadała matka	-0,009	-0,009	-0,010	-0,009	-0,010	-0,012	-0,008	-0,007	-0,007
	Matka pracowała zawodowo, domem zajmował się ojciec	-0,015	-0,015	-0,013	-0,023	-0,023	-0,022	-0,004	-0,004	0,000
	Inny model niż wymienione	-0,012	-0,012	-0,013	-0,005	-0,007	-0,009	-0,014	-0,012	-0,013
	Wychowywanie się poza własną rodziną	0,015	0,020	0,009	0,051	0,046	0,042	-0,010	-0,006	-0,008
Poziom wykształcenia ojca	Podstawowy lub niższy [#]									
	Zasadniczy zawodowy	0,003	0,003	0,005	0,000	-0,001	0,000	0,006	0,005	0,008
	Średni ogólny	-0,002	-0,001	0,001	-0,001	0,000	0,002	-0,002	-0,002	-0,001
	Średni zawodowy	0,003	0,003	0,003	0,002	0,003	0,001	0,005	0,005	0,005
	Pomaturalny lub policealny	0,005	0,005	0,007	-0,004	-0,003	-0,007	0,010	0,010	0,014
	Wyższy	0,002	0,003	0,002	-0,002	-0,002	-0,002	0,002	0,002	0,002
	Nieznany	0,013	0,015	0,015	0,009	0,009	0,015	0,018	0,021	0,017
Umiejętności, które	Biegła znajomość języków obcych	-0,013	-0,012	-0,016	-0,024	-0,024	-0,024	0,002	0,001	0,000

(wyuczonych)	Specjaliści nauk fizycznych, matematycznych i technicznych			0,004			0,022			-0,004
	Specjaliści nauk przyrodniczych i ochrony zdrowia			-0,017			-0,028			0,013
	Specjaliści szkolnictwa			-0,002			-0,003			0,009
	Pozostali specjaliści			-0,002			-0,008			0,015
	Średni personel techniczny			0,003			0,016			0,001
	Średni personel w zakresie nauk biologicznych i ochrony zdrowia			0,008			0,016			-0,004
	Pracownicy pozostałych specjalności			0,011			0,017			-0,001
	Pracownicy obsługi biurowej			0,080			0,076			0,126
	Pracownicy obrotu pieniężnego i obsługi klientów			0,077			0,271			0,000
	Pracownicy usług osobistych i ochrony			0,015			0,017			0,016
	Modelki, sprzedawcy i demonstratorzy			0,018			0,022			0,002
	Rolnicy, ogrodnicy, leśnicy i rybacy			0,018			0,036			0,005
	Górnicy i robotnicy budowlani			0,025			-0,008			0,019
	Robotnicy obróbki metali i mechanicy maszyn i urządzeń			0,002			-0,030			0,003
	Robotnicy zawodów precyzyjnych, ceramicy, wytwórcy wyrobów galanteryjnych, robotnicy poligraficzni i pokrewni			0,173			0,374			0,032
	Pozostali robotnicy przemysłowi i rzemieślnicy			0,024			0,032			0,014
	Operatorzy maszyn i urządzeń wydobywczych i przetwórczych									
	Operatorzy i monterzy maszyn			0,033			0,066			0,013
	Kierowcy i operatorzy pojazdów			-0,021						-0,014
	Pseudo R2	0,383	0,388	0,395	0,389	0,392	0,406	0,398	0,408	0,409
chi2	7,46E+13	7,47E+13	6,95E+13	4,77E+13	4,87E+13	4,53E+13	3,15E+13	3,29E+13	2,88E+13	
Prob > chi2	0	0	0	0	0	0	0	0	0	
Log likelihood	7,54E+13	7,44E+13	6,83E+13	4,48E+13	4,42E+13	4,02E+13	2,91E+13	2,84E+13	2,63E+13	

Uwaga: W tabeli podano wartość efektów krańcowych obliczonych dla średnich wartości zmiennych wyjaśniających w próbie przy istotności statystycznej parametru na poziomie 1%.

Tabela nr 10.3 Oszacowania prawdopodobieństwa pozostawania w nieaktywności zawodowej - model probitowy, efekty krańcowe (# oznacza kategorię bazową)

Zmienna	Kategorie zmiennej	Ogółem			Kobiety			Mężczyźni		
Płeć	Kobieta [#]									
	Mężczyzna	-0,064	-0,058	-0,049						
Stan cywilny	Kawaler / panna [#]									
	Żonaty / mężatka lub w związku partnerskim	0,048	0,048	0,043	0,099	0,099	0,092	-0,020	-0,019	-0,024
	Rozwiedziony / rozwiedziona lub w separacji	-0,036	-0,034	-0,033	-0,071	-0,068	-0,062	0,072	0,071	0,072
	Wdowiec / wdowa	-0,024	-0,023	-0,036	-0,139	-0,137	-0,146	0,139	0,111	0,067
Wykształcenie	Zasadnicze zawodowe [#]									
	Średnie ogólnokształcące	0,055	0,024		0,057	0,026		0,061	0,028	
	Średnie zawodowe	-0,012	-0,011		-0,031	-0,034		0,007	0,007	
	Policealne lub pomaturalne	-0,043	-0,044		-0,074	-0,077		0,000	-0,006	
	Wyższe licencjackie lub inżynierskie	-0,046	-0,051		-0,053	-0,061		-0,033	-0,039	
	Wyższe magisterskie	-0,084	-0,090		-0,133	-0,140		-0,019	-0,031	
Posiadanie dziecka	Nie ma [#]									
	Ma	0,173	0,172	0,179	0,238	0,240	0,248	0,033	0,032	0,041
Klasa miejscowości	Miasto powyżej 100 tys, mieszkańców [#]									
	Miasto do 100 tys, mieszkańców	-0,012	-0,014	-0,011	-0,015	-0,019	-0,012	-0,012	-0,012	-0,012
	Wieś	-0,001	-0,002	0,006	0,006	0,005	0,015	-0,007	-0,009	-0,003
Województwo	dolnośląskie [#]									
	kujawsko-pomorskie	0,067	0,067	0,070	0,067	0,070	0,076	0,062	0,058	0,062
	lubelskie	0,051	0,051	0,054	0,026	0,028	0,022	0,058	0,059	0,072
	lubuskie	0,047	0,048	0,047	0,042	0,045	0,048	0,040	0,039	0,034
	łódzkie	0,009	0,008	0,024	0,004	0,005	0,022	-0,002	-0,004	0,012
	małopolskie	0,028	0,032	0,031	0,025	0,030	0,031	0,032	0,033	0,036
	mazowieckie	0,043	0,037	0,052	0,031	0,029	0,043	0,050	0,042	0,060
	opolskie	0,085	0,085	0,095	0,082	0,087	0,092	0,078	0,074	0,080
	podkarpackie	0,112	0,111	0,118	0,099	0,100	0,104	0,113	0,112	0,122
	podlaskie	0,068	0,068	0,070	0,049	0,050	0,058	0,073	0,068	0,071
	pomorskie	0,066	0,065	0,085	0,048	0,051	0,070	0,073	0,071	0,089
	śląskie	0,064	0,066	0,077	0,064	0,067	0,077	0,046	0,046	0,058
	świętokrzyskie	0,054	0,055	0,062	0,052	0,054	0,061	0,050	0,052	0,059
	warmińsko-mazurskie	0,102	0,098	0,119	0,085	0,087	0,114	0,114	0,105	0,125

	wielkopolskie	0,038	0,037	0,042	0,038	0,040	0,046	0,021	0,018	0,023
	zachodniopomorskie	0,137	0,135	0,149	0,145	0,148	0,168	0,121	0,112	0,123
Niepełnosprawność	Brak orzeczenia o niepełnosprawności [#]									
	Posiadanie orzeczenia o niezdolności do pracy	-0,245	-0,241	-0,261	-0,231	-0,224	-0,258	-0,235	-0,229	-0,249
Źródła dochodu	Dochody z pracy, oszczędności, pozostałe [#]									
	Pozostawanie na utrzymaniu członków rodziny (wyjąwszy męża lub żonę)	0,316	0,308	0,327	0,365	0,361	0,375	0,246	0,236	0,257
	Renta inwalidzka, inna renta (socjalna, rodzinna), inne świadczenia z ZUS, zasiłek dla bezrobotnych, dochody z pomocy społecznej	0,330	0,328	0,332	0,332	0,329	0,330	0,299	0,300	0,295
Ocena na dyplomie ostatniej ukończonej szkoły	do 3,0 [#]									
	3,1 do 3,5	-0,014	-0,014	-0,015	-0,051	-0,051	-0,048	-0,002	-0,002	0,002
	3,6 do 4,0	-0,003	-0,005	-0,005	-0,044	-0,044	-0,044	0,007	0,006	0,013
	4,1 do 4,5	0,006	0,004	0,003	-0,035	-0,035	-0,036	0,017	0,015	0,022
	4,6 do 5,0	-0,001	-0,004	-0,012	-0,040	-0,041	-0,053	0,019	0,015	0,021
	5,1-6,0	0,010	0,001	0,002	-0,018	-0,029	-0,022	-0,015	-0,015	-0,021
Rok ukończenia szkoły lub studiów	1998-2001 [#]									
	2002-2003	0,032	0,031	0,030	0,040	0,040	0,041	0,017	0,016	0,013
	2004	0,047	0,048	0,041	0,080	0,081	0,079	0,011	0,012	0,006
	2005	0,069	0,069	0,067	0,095	0,096	0,099	0,034	0,034	0,031
Model rodziny	Ojciec zajmował się pracą zawodową, matka domem [#]									
	Rodzice dzielili równo obowiązki domowe i zawodowe	-0,025	-0,026	-0,028	-0,033	-0,033	-0,039	-0,012	-0,014	-0,011
	Rodzice pracowali zawodowo, ale za dom odpowiadała matka	-0,012	-0,011	-0,014	-0,017	-0,015	-0,023	-0,005	-0,006	-0,003
	Matka pracowała zawodowo, domem zajmował się ojciec	-0,007	-0,013	-0,023	-0,012	-0,014	-0,022	0,007	0,000	-0,003
	Inny model niż wymienione	0,001	0,001	-0,005	-0,012	-0,011	-0,022	0,010	0,007	0,007
	Wychowywanie się poza własną rodziną	-0,023	-0,020	-0,030	-0,026	-0,025	-0,044	-0,014	-0,007	-0,012
Poziom wykształcenia ojca	Podstawowy lub niższy [#]									
	Zasadniczy zawodowy	-0,012	-0,012	-0,014	-0,033	-0,033	-0,036	0,013	0,012	0,014
	Średni ogólny	-0,023	-0,022	-0,023	-0,052	-0,053	-0,051	0,024	0,023	0,024
	Średni zawodowy	-0,007	-0,008	-0,013	-0,024	-0,025	-0,029	0,017	0,015	0,014
	Pomaturalny lub policealny	-0,012	-0,012	-0,016	-0,024	-0,025	-0,030	0,002	0,002	0,004
	Wyższy	0,012	0,006	-0,002	-0,008	-0,017	-0,022	0,030	0,027	0,020
	Nieznany	-0,002	-0,003	-0,001	-0,029	-0,030	-0,018	0,035	0,033	0,025
Umiejętności, które	Biegła znajomość języków obcych	-0,039	-0,033	-0,054	-0,026	-0,019	-0,059	-0,044	-0,041	-0,047

(wyuczonych)	Specjaliści nauk fizycznych, matematycznych i technicznych			-0,073			-0,089			-0,044
	Specjaliści nauk przyrodniczych i ochrony zdrowia			-0,078			-0,103			-0,045
	Specjaliści szkolnictwa			-0,096			-0,133			-0,043
	Pozostali specjaliści			-0,098			-0,128			-0,066
	Średni personel techniczny			-0,073			-0,076			-0,056
	Średni personel w zakresie nauk biologicznych i ochrony zdrowia			-0,058			-0,089			-0,015
	Pracownicy pozostałych specjalności			-0,071			-0,092			-0,052
	Pracownicy obsługi biurowej			-0,001			0,014			-0,064
	Pracownicy obrotu pieniężnego i obsługi klientów			-0,107			-0,153			-0,066
	Pracownicy usług osobistych i ochrony			-0,050			-0,072			-0,030
	Modelki, sprzedawcy i demonstratorzy			-0,029			-0,048			-0,023
	Rolnicy, ogrodnicy, leśnicy i rybacy			-0,042			-0,013			-0,051
	Górnicy i robotnicy budowlani			-0,078			-0,085			-0,053
	Robotnicy obróbki metali i mechanicy maszyn i urządzeń			-0,076			0,004			-0,055
	Robotnicy zawodów precyzyjnych, ceramicy, wytwórcy wyrobów galanterijnych, robotnicy poligraficzni i pokrewni			-0,085			-0,135			-0,040
	Pozostali robotnicy przemysłowi i rzemieślnicy			-0,051			-0,059			-0,043
	Operatorzy maszyn i urządzeń wydobywczych i przetwórczych			-0,097						-0,054
	Operatorzy i monterzy maszyn			-0,018			0,115			-0,031
	Kierowcy i operatorzy pojazdów			-0,078			-0,095			-0,049
	Pseudo R2	0,217	0,219	0,220	0,231	0,234	0,233	0,208	0,208	0,215
chi2	8,12E+13	8,19E+13	7,88E+13	5,44E+13	5,55E+13	5,24E+13	3,04E+13	2,99E+13	2,96E+13	
Prob > chi2	0	0	0	0	0	0	0	0	0	
Log likelihood	1,97E+14	1,94E+14	1,80E+14	1,25E+14	1,23E+14	1,14E+14	6,53E+13	6,42E+13	6,08E+13	

Uwaga: W tabeli podano wartość efektów krańcowych obliczonych dla średnich wartości zmiennych wyjaśniających w próbie przy istotności statystycznej parametru na poziomie 1%,