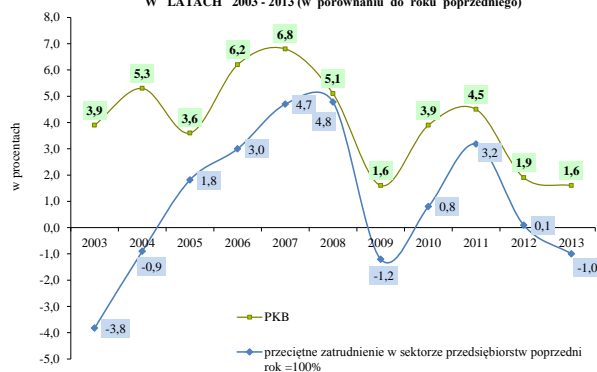


RYNEK PRACY W POLSCE W 2013 ROKU

W 2013 roku, mimo wciąż trudnej sytuacji gospodarczej na świecie, w Polsce widoczne były symptomy poprawy. O ile w 2012 r. w kolejnych kwartałach wzrost PKB był coraz niższy, to w kolejnym roku z kwartału na kwartał **tempo wzrostu gospodarczego wyraźnie się poprawiało**. W I kwartale wzrost PKB wyniósł zaledwie 0,5%, a w IV kwartale wynosił już 2,7%.

DYNAMIKA REALNA PRODUKTU KRAJOWEGO BRUTTO I DYNAMIKA PRZECIĘTNEGO ZATRUDNIENIA W SEKTORZE PRZEDSIĘBIORSTW W LATACH 2003 - 2013 (w porównaniu do roku poprzedniego)



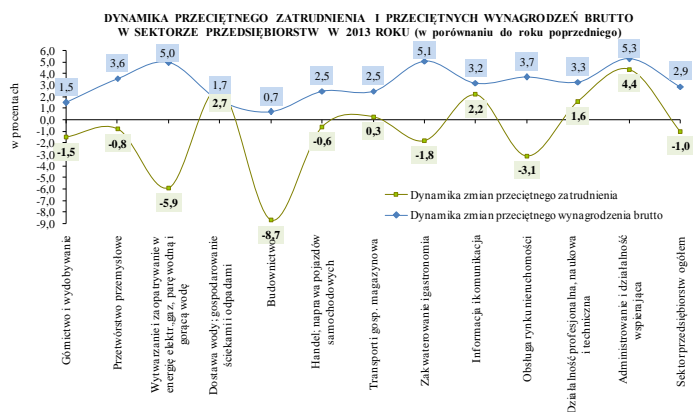
Niemniej jednak wzrost PKB w 2013 r. był nadal nieco wolniejszy niż w 2012 r.

W całym 2013 r., jak wskazują wstępne szacunki GUS, **wzrost PKB wyniósł 1,6%**¹ w skali roku, wobec 1,9% rok wcześniej. Spożycie ogółem zwiększyło się o 1,1%, w tym indywidualne o 0,8%.

Produkcja sprzedana przemysłu ogółem w 2013 r. była wyższa niż przed rokiem o 2,1%, przy wzroście o 0,5% rok wcześniej. Najszybciej rosła produkcja dóbr konsumpcyjnych i inwestycyjnych. Sprzedaż detaliczna wzrosła o 1,6% (wobec wzrostu o 0,5% w 2012 r.).

W 2013 r. przeciętne zatrudnienie w sektorze przedsiębiorstw wyniosło 5 494,5 tys. osób, a więc było o 1,0% niższe niż przed rokiem (wobec wzrostu o 0,1% w 2012 r.). Najbardziej obniżyło się zatrudnienie w budownictwie (o 8,7%) oraz w sekcji wytwarzanie i zaopatrywanie w energię elektryczną, gaz, parę wodną i gorącą wodę (spadek o 5,9%). Natomiast najwyższy wzrost zanotowano w administrowaniu i działalności wspierającej (o 4,4%), a następnie dostawie wody, gospodarowaniu ściekami i odpadami, rekultywacją (o 2,7%).

Przy spadku zatrudnienia w sektorze przedsiębiorstw **przeciętne miesięczne wynagrodzenie brutto w tym sektorze wzrosło o 2,9% i wyniosło 3 837,20 zł**. Wzrost zanotowano we wszystkich sekcjach, a najbardziej zwiększyło się w administrowaniu i działalności wspierającej (o 5,3%), zakwaterowaniu i gastronomii (o 5,1%) oraz wytwarzaniu i zaopatrywaniu w energię elektryczną, gaz, parę wodną i gorącą wodę (o 5,0%). **Najniższy wzrost zanotowano w budownictwie (o 0,7%).**



Siła nabywcza przeciętnej miesięcznej wynagrodzenia brutto w sektorze przedsiębiorstw w 2013 r. była o 2,0% wyższa niż rok wcześniej (w 2012 r. spadła o 0,2%).

Wynagrodzenie minimalne wynosiło w 2013 r. 1 600 zł, czyli wzrosło o 6,7% w porównaniu do roku 2012.

¹ Informacja o sytuacji społeczno – gospodarczej kraju w 2013 r., GUS, Warszawa 29 stycznia 2014 r. Dane dotyczące PKB za rok 2011 i 2012 zostały zweryfikowane w stosunku do wcześniej publikowanych zgodnie z szacunkami GUS.

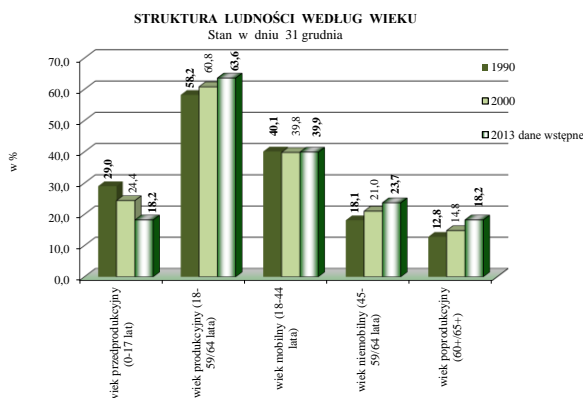
ZMIANY DEMOGRAFICZNE ²

Wstępne dane GUS wskazują na ubytek naturalny ludności Polski w roku 2013. W efekcie tego **liczba ludności wyniosła 38 496 tys. osób i była o 37 tys. niższa niż w końcu 2012 r.**

Istotny wpływ na procesy demograficzne ma liczba urodzeń - **niska ich liczba nie gwarantuje prostej zastępowalności pokoleń. Od 1989 r. utrzymuje się w Polsce okres depresji urodzeniowej.** W 2012 r. współczynnik dzietności wynosił 1,30, tj. na 100 kobiet w wieku 15-49 lat przypadało tylko 130 urodzonych dzieci (w miastach 121, na wsi 143). Zaznaczenia wymaga, że najkorzystniejszą sytuację demograficzną określa współczynnik kształtujący się na poziomie 2,1-2,15, gdy w danym roku na 100 kobiet w wieku 15-49 lat przypada średnio 210-215 urodzonych dzieci.

Równocześnie obserwuje się w Polsce nieprzerwany **wzrost średniej długości życia.** W 2012 r. przeciętne trwanie życia wynosiło 72,7 lat dla mężczyzn i 81,0 lat dla kobiet. W stosunku do początku lat 90-tych XX wieku trwanie życia mężczyzn wydłużyło się o 6,5 roku, a kobiet o prawie 6 lat. Mimo to, w Polsce występuje zjawisko wysokiej nadumieralności mężczyzn.

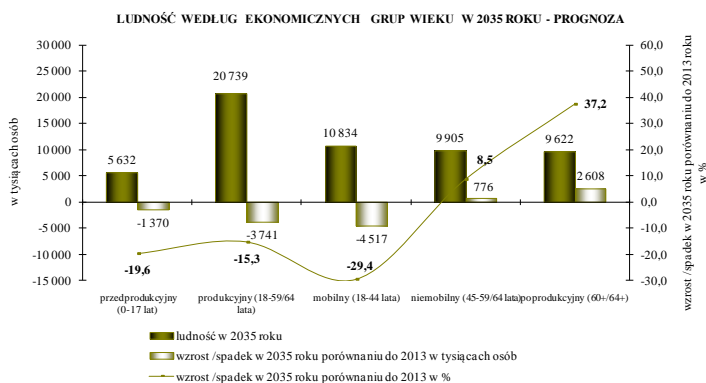
W 2012 r. mediana wieku mieszkańców Polski wynosiła 38,7 lat podczas, gdy w 2000 r. wynosiła 35,4 lat. W 2013 r.,



w 2000 r. wynosiła 35,4 lat. W 2013 r., w zestawieniu z rokiem 2000 odsetek ludności w wieku przedprodukcyjnym zmniejszył się z 24,4% do 18,2%. Równocześnie nastąpił wzrost udziału osób w wieku produkcyjnym (z 60,8% do 63,6%) i wzrost odsetka osób w wieku poprodukcyjnym (z 14,8% do 18,2%). Podkreślenia wymaga, że przy niemal niezmiennym udziale osób w wieku mobilnym wśród ludności w wieku produkcyjnym, odsetek tzw. niemobilnych wzrósł z 21% do 23,7%.

Niski poziom dzietności i towarzyszący mu proces wydłużania się trwania życia w przyszłości będą powodować zmniejszanie podaży siły roboczej na rynku pracy oraz wzrost liczby i odsetka ludzi w starszym wieku.

Zgodnie z wynikami, sporządzonej przez Główny Urząd Statystyczny, prognozy ludności Polski do 2035 roku **liczba ludności Polski będzie się systematycznie zmniejszać, przy czym tempo spadku będzie coraz wyższe - w 2035 r. ludność Polski zmniejszy się poniżej 36 mln osób.** Oznacza to, że liczba ludności w końcu prognozowanego okresu będzie stanowiła ok. 93% stanu uzyskanego w 2013 r. Spadek w większym zakresie będzie dotyczył ludności zamieszkałej w miastach, przy ponad połowę niższym ubytku zamieszkałych na wsi. Nastąpi pogłębienie procesu starzenia się ludności - **mediana wieku ludności zwiększy się do 41,4 lat w 2020 r. i 47,9 lat w 2035 roku.**



Struktura ludności według płci

nie ulegnie zasadniczym zmianom, istotnie zmieni się natomiast struktura ludności według wieku. Liczba osób w wieku przedprodukcyjnym do 2035 r. spadnie o 19,6%, przy spadku liczby ludności w wieku produkcyjnym o 15,3% i wzroście w wieku poprodukcyjnym o 37,2%.

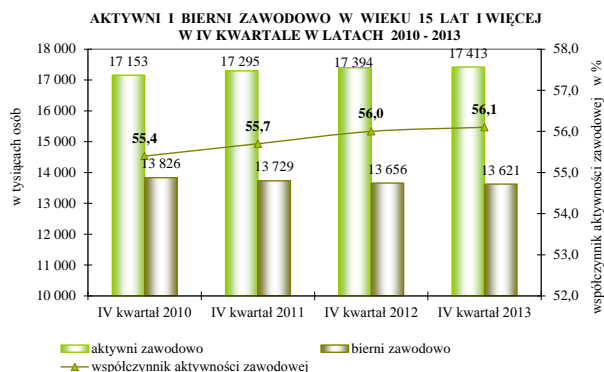
Współczynnik obciążenia demograficznego wzrośnie z 57 osób w 2013 r. do 74 osób w 2035 roku.

² Informacja o sytuacji społeczno – gospodarczej kraju w 2013 r., GUS, Warszawa 29 stycznia 2014 r.

AKTYWNOŚĆ EKONOMICZNA LUDNOŚCI POLSKI (BAEL)³

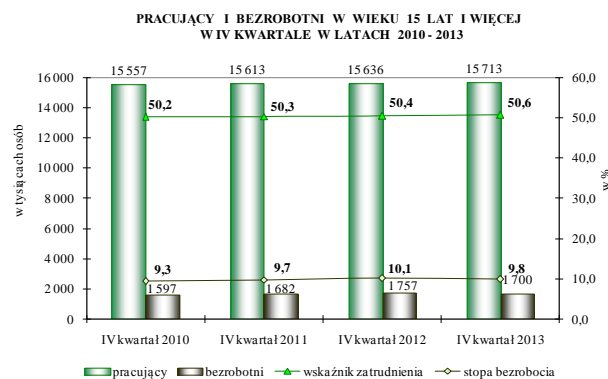
W IV kwartale 2013 r. liczba ludności Polski w wieku 15 lat i więcej (31 mln) zmniejszyła się o 15 tys. osób. **Populacja aktywnych zawodowo (pracujących i bezrobotnych) w wieku 15 lat i więcej w IV kwartale 2013 r. liczyła 17 413 tys. osób i była o 20 tys. osób wyższa niż rok wcześniej (tj. o 0,1%). Z kolei liczba biernych zawodowo zmniejszyła się o 35 tys. (0,3%) do 13 621 tys. osób.**

Współczynnik aktywności zawodowej ludności w wieku 15 lat i więcej dwa lata z rzędu wzrastał o 0,3 p. p., ale w ostatnim roku wzrost wyniósł zaledwie 0,1 p. p. do 56,1%. Zdecydowanie szybciej zwiększa się natomiast **współczynnik aktywności zawodowej osób w wieku produkcyjnym (18-59/64 lata), który w IV kwartale 2013 r. wyniósł 73,9%** wobec 71,8% w IV kwartale 2010 r. i 73,2% w IV kwartale 2012 r.



Wciąż wysoki poziom bierności zawodowej jest zjawiskiem wynikającym z jednej strony z przedłużania wejścia na rynek pracy przez osoby młode (kontynuowanie nauki), z drugiej zaś następuje w wyniku przechodzenia na emerytury lub renty, ew. świadczenia przedemerytalne ciągle licznej grupy osób, które nabywają uprawnienia do ww. świadczeń. **Najważniejszymi powodami bierności zawodowej w IV kwartale 2013 r. były: emerytura wskazywana przez niemal połowę biernych zawodowo oraz nauka i uzupełnianie kwalifikacji, które wskazał co piąty bierny zawodowo.** Istotne powody bierności stanowią również choroba i niesprawność wskazywana przez 13,9% biernych zawodowo i obowiązki rodzinne oraz związane z prowadzeniem domu – 11,1% biernych.

Zgodnie z wynikami BAEL w IV kwartale 2013 r. liczba pracujących w wieku 15 lat i więcej ukształtowała się na poziomie 15 713 tys. osób. W porównaniu do analogicznego okresu 2012 r. pracowało 77 tys. osób więcej, czyli wzrost wyniósł 0,5%. Z liczby pracujących wg BAEL w IV kwartale 2012 r. **ponad 1 mln osób pracowało w więcej niż jednym miejscu pracy**, a 359 tys. osób poszukiwało innej pracy niż wykonywana, w tym 196 tys.



w IV kwartale 2012 r. do 1 700 tys. osób w IV kwartale 2013 r. Udział bezrobotnych w liczbie aktywnych zawodowo w wieku 15 lat i więcej (stopa bezrobocia według BAEL) wyniósł 9,8% wobec 10,1% rok wcześniej.

osób chciało zmienić pracę z powodu warunków finansowych, a 25 tys. osób z obawy przed utratą obecnej pracy.

W IV kwartale 2013 r. wskaźnik zatrudnienia osób w wieku 15 lat i więcej wyniósł 50,6% wobec 50,4% rok wcześniej.

Dla osób w wieku produkcyjnym (18-59/64 lata) wskaźnik zatrudnienia wyniósł 66,5% wobec 65,7% w IV kwartale 2012 r.

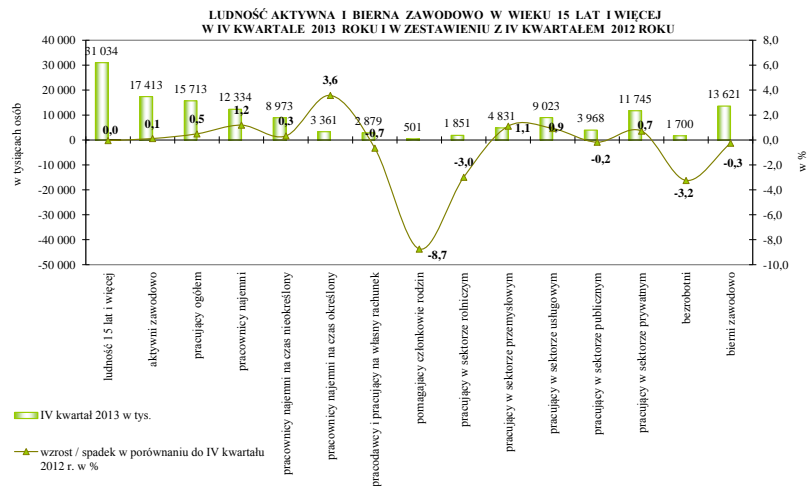
Przy wzroście liczby pracujących spadła liczba bezrobotnych z 1 757 tys. osób

³ Kwartalna informacja o rynku pracy, GUS, Warszawa, 2014.02.28

Od III kwartału 2012 r. do uogólniania wyników badania BAEL na populację generalną zastosowano dane o ludności Polski w wieku 15 lat i więcej, pochodzące z bilansów opracowanych na podstawie wyników Narodowego Spisu Powszechnego Ludności i Mieszkań 2011. Ponadto poza zakresem badania, pozostają osoby przebywające poza gospodarstwem domowym, tj. za granicą lub w gospodarstwach zbiorowego zakwaterowania, 12 miesięcy lub więcej — do II kw. 2012 r. było to powyżej 3 miesięcy. W związku z wprowadzonymi zmianami prezentowane wyniki BAEL nie są w pełni porównywalne z wynikami badań z lat poprzedzających 2010 rok. Dlatego też w opracowaniu zawężono zakres danych prezentowanych na wykresach do ostatnich 4 lat.

Wzrost liczby pracujących w IV kwartale 2013 r. nastąpił dzięki znaczącemu wzrostowi liczby pracowników najemnych (o 145 tys. osób), przy spadku liczby pomagających członków rodzin (o 48 tys.) oraz pracodawców i pracujących na własny rachunek (o 19 tys. osób).

Zmniejszyła się również liczba pracujących w sektorze rolniczym (o 57 tys. osób) i w sektorze publicznym (o 7 tys. osób). Powoduje to systematyczny wzrost udziału zatrudnionych w sektorze prywatnym i spadek udziału pracujących w sektorze rolniczym.

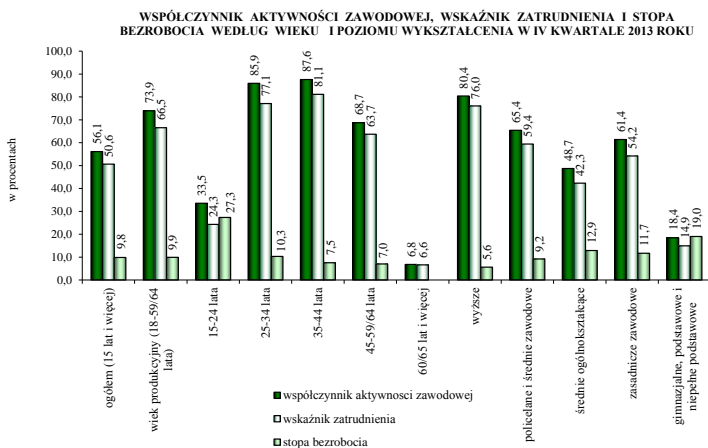


Struktura pracujących w wieku 15 lat i więcej wg BAEL:

- 12 334 tys. osób pracowało najemnie, tj. 78,5% pracujących;
- 2 879 tys. osób to pracodawcy i pracujący na własny rachunek, tj. 18,3% pracujących;
- 501 tys. osób pracujących to pomagający członkowie rodzin, tj. 3,2% pracujących;
- 1 851 tys. osób pracowało w sektorze rolniczym, tj. 11,8% pracujących;
- 4 831 tys. osób pracowało w sektorze przemysłowym, tj. 30,7% pracujących;
- 9 023 tys. osób pracowało w sektorze usługowym, tj. 57,4% pracujących;
- 3 968 tys. osób pracowało w sektorze publicznym, tj. 25,3% pracujących;
- 11 745 tys. osób pracowało w sektorze prywatnym, tj. 74,7% pracujących.

Warto dodać, że w IV kwartale 2013 r. w liczbie pracowników najemnych na podstawie umowy na czas określony pracowało 3 361 tys. osób, co oznacza, że **umowy czasowe miało 27,2% pracowników najemnych.**

Wskaźniki obrazujące kształtowanie się aktywności zawodowej, zatrudnienia i bezrobocia są silnie skorelowane z wiekiem, ale również z poziomem wykształcenia. Najkorzystniejsze wartości przyjmują dla osób z wykształceniem wyższym i w miarę obniżania poziomu wykształcenia wskaźniki są coraz słabsze, choć zaznaczyć należy, że w lepszej sytuacji są osoby z wykształceniem zasadniczym zawodowym niż średnim ogólnokształcącym.



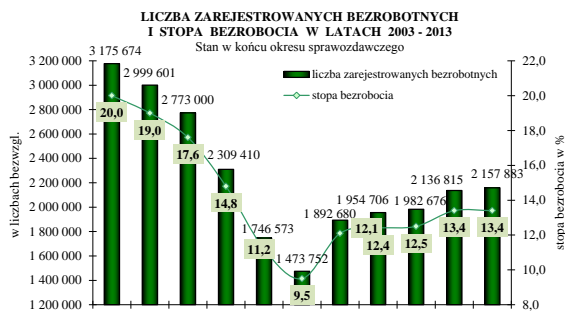
w wielu innych krajach UE, **najwyższa stopa bezrobocia dotyczy osób młodych – 27,3% wobec 7,0% dla osób w wieku 45 lat i więcej.**

Wciąż **najkorzystniejsze wartości wszystkich ww. wskaźników dotyczą osób najlepiej wykształconych.** Stopa bezrobocia dla osób z dyplomami wyższych uczelni wyniosła w IV kwartale 2013 r. 5,6% wobec 19,0% dla osób z wykształceniem gimnazjalnym, podstawowym i niepełnym podstawowym.

BEZROBOCIE REJESTROWANE⁴

Ze względu na różnice metodologiczne stopa bezrobocia rejestrowanego w Polsce pozostaje na wyższym poziomie niż w ujęciu BAEL. **W końcu 2013 r. stopa bezrobocia rejestrowanego wyniosła 13,4%, czyli utrzymała się na poziomie identycznym jak przed rokiem. Tym samym wyhamowana została obserwowana od kilku już lat tendencja wzrostu wskaźnika bezrobocia z roku na rok.** Nadal jednak stopa bezrobocia była o niemal 4,0 pkt. proc. wyższa niż w końcu 2008 r., ale również o ponad 6,5 pkt. niższa niż w końcu 2002, czy 2003 r.

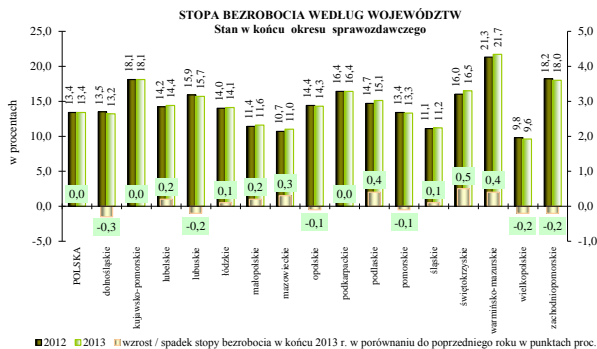
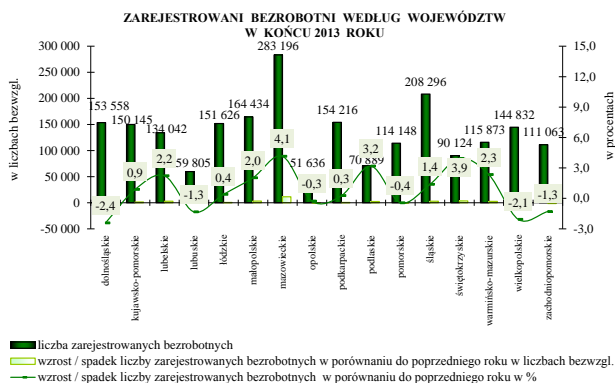
Wprawdzie liczba zarejestrowanych w urzędach pracy bezrobotnych w końcu 2013 r. wyniosła **2 157,9 tys. osób** i nadal była wyższa niż w końcu 2012 r., ale **zanotowany w skali**



roku wzrost wyniósł 21,1 tys. osób (tj. 1,0%) wobec ponad 7-krotnie wyższego wzrostu zanotowanego w 2012 r. – o 154,1 tys. osób (tj. o 7,8%). Zauważenia wymaga, że **był to również najniższy wzrost liczby bezrobotnych obserwowany od 2009 r.,** kiedy to nasz rynek pracy najbardziej dotkliwie odczuł skutki kryzysu – liczba zarejestrowanych bezrobotnych zwiększyła się wówczas o prawie 419 tys. osób, a stopa bezrobocia w ciągu roku wzrosła aż o 2,6 p. p.

W końcu 2013 r. w porównaniu do stanu z końca 2012 r. liczba bezrobotnych poprzednio pracujących zwiększyła się o 24,9 tys. osób (1,4%), zaś liczba dotychczas niepracujących spadła o 3,8 tys. (1,0%).

Zmiany na rynku pracy w 2013 r. były zróżnicowane zarówno na poziomie województw, jak i powiatów. W końcu 2013 r. w porównaniu do końca 2012 r. **poziom bezrobocia zwiększył się w 10 województwach.** Najwyższą dynamikę względnego wzrostu bezrobocia zanotowano w województwach: mazowieckim (4,1%) i świętokrzyskim (3,9%). W dolnośląskim i wielkopolskim zanotowano z kolei najwyższy spadek bezrobocia (odpowiednio o 2,4% i 2,1%).



Natomiast stopa bezrobocia rejestrowanego, choć w skali kraju pozostała na poziomie sprzed roku, to w 8 województwach wskaźnik ten zwiększył się. Najwyższy względny wzrost odnotowano w województwie świętokrzyskim o 0,5 p. p., natomiast w kujawsko-pomorskim i podkarpackim stopa pozostała na poziomie analogicznym jak przed rokiem. Najwyższy spadek stopy bezrobocia zanotowano w dolnośląskim o 0,3 p. p. oraz w lubuskim, wielkopolskim i zachodniopomorskim o 0,2 p. p.

W końcu 2013 r. prawo do zasiłku dla bezrobotnych posiadało 297,8 tys. osób, tj. o 60,5 tys. osób mniej niż rok wcześniej (spadek o 16,9%). Udział osób uprawnionych do zasiłku zmniejszył się z 16,8% w końcu 2012 r. do 13,8% w końcu 2013 r.

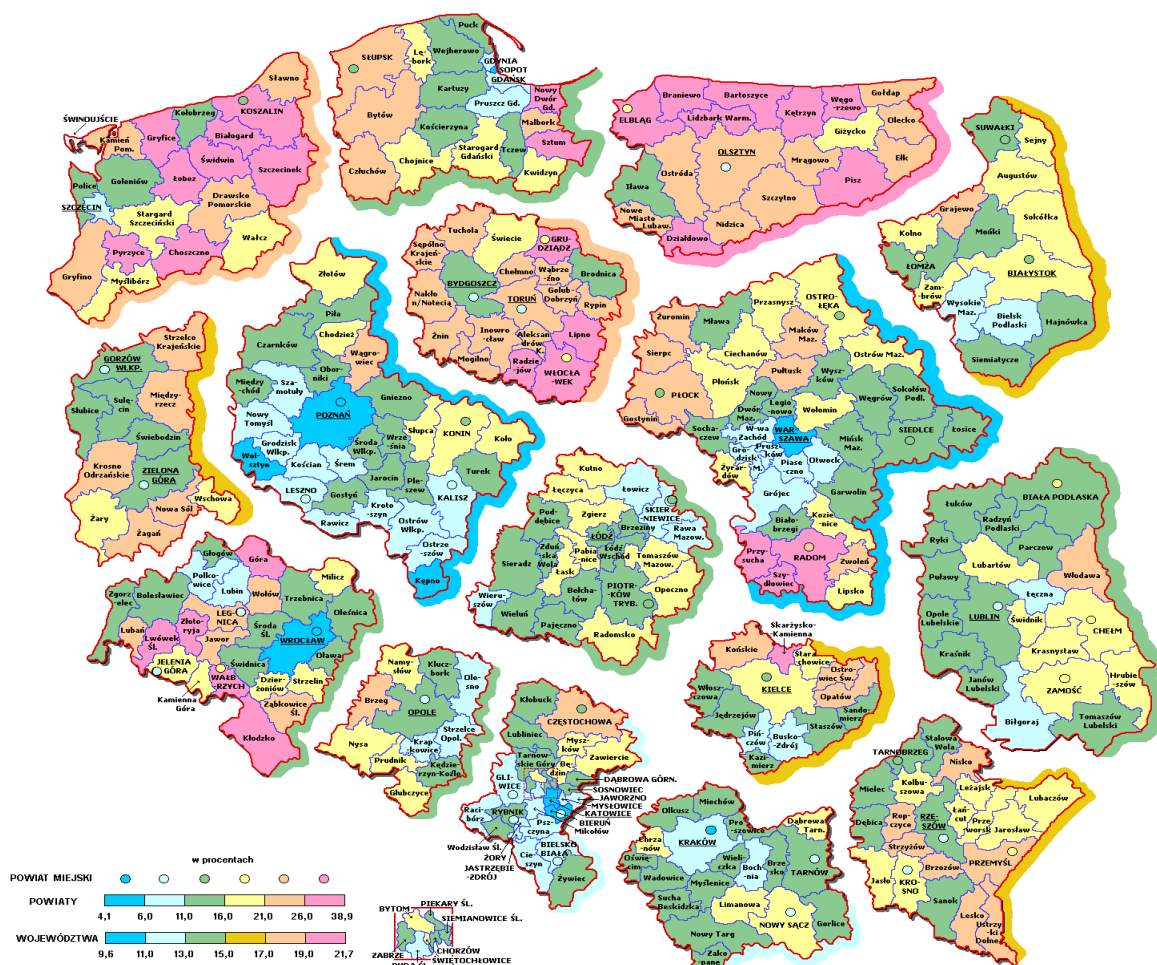
⁴ Dane źródłowe ze sprawozdania MPiPS-01 o rynku pracy z załącznikami

Wysokie pozostaje w Polsce **terytorialne zróżnicowanie bezrobocia**. Jest to wynikiem zarówno nierównomiernego rozwoju społeczno – gospodarczego regionów, jak i ich położenia geograficznego. Zróżnicowanie to, mierzone różnicą pomiędzy najniższą i najwyższą wartością wskaźnika bezrobocia waha się.

W końcu 2013 r. **różnica pomiędzy najniższą i najwyższą stopą bezrobocia w województwach wynosiła 12,1 punktu procentowego** (wielkopolskie – 9,6%, warmińsko – mazurskie – 21,7%). Terytorialne zróżnicowanie na poziomie województw zwiększyło się o 0,6 punktu procentowego w porównaniu z końcem 2012 r. (11,5 punktu proc.).

Jeszcze bardziej zwiększyło się, i tak bardzo wysokie, zróżnicowanie stopy bezrobocia na poziomie powiatów – z 33,8 pkt. proc. w końcu 2012 r. (po korekcie GUS) do 34,8 pkt. proc. w końcu 2013 r. - wzrost wyniósł 1,0 p. p. Różnica pomiędzy skrajnymi powiatami była 9,5-krotna, choć podkreślić należy, że w końcu 2008 r. najwyższy wskaźnik bezrobocia na poziomie powiatów był 18-krotnie wyższy od najniższego.

Stopa bezrobocia rejestrowanego
według stanu w końcu 2013 r. (w procentach)



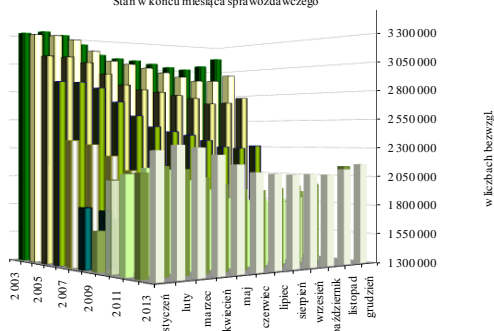
Najniższą stopę bezrobocia w końcu 2013 r., nie przekraczającą 5%, odnotowano w: M. Poznań (4,1%), powiecie poznańskim (4,6%). M. St. Warszawa (4,8%) i M. Sopot (4,9%).

Najwyższy, ponad 30% wskaźnik bezrobocia, wystąpił aż 9 powiatach: szydlowieckim (38,9%), braniewskim (32,9%), piskim (32,7%), wałbrzyskim (32,0%), węgorzewskim (30,7%), nowodworskim (30,7%), kętrzyńskim (30,6%), bartoszyckim (30,4%) oraz radomskim (30,1%).

Podkreślić należy, że w 153 powiatach wskaźnik bezrobocia był niższy niż w końcu 2012 r. (najwyższy spadek zanotowano w powiecie goleniowskim w zachodniopomorskim o 2,3 p. p.), w 15 stopa bezrobocia pozostała na poziomie sprzed roku, a w 211 powiatach zwiększyła się (najbardziej w powiecie wałbrzyskim o 11,1 p. p.- w 2013 r. powstał powiat M. Wałbrzych, wydzielenie się powiatu grodzkiego z pewnością miało wpływ na zaistniałą sytuację).

Jedną z głównych cech polskiego rynku pracy jest **sezonowość przejawiająca się wzrostem bezrobocia w miesiącach rozpoczynających i kończących rok**. Miesiące wiosenne są okresami spadku liczby zarejestrowanych bezrobotnych, co wynika między innymi z rozpoczynania prac sezonowych w budownictwie i rolnictwie, a także rozpoczynania się sezonu turystycznego. Z kolei w końcu roku z powodu napływu do bezrobocia osób, którym

POZIOM BEZROBOCIA W LATACH 2003 - 2013-SEZONOWOŚĆ
Stan w końcu miesiąca sprawozdawczego

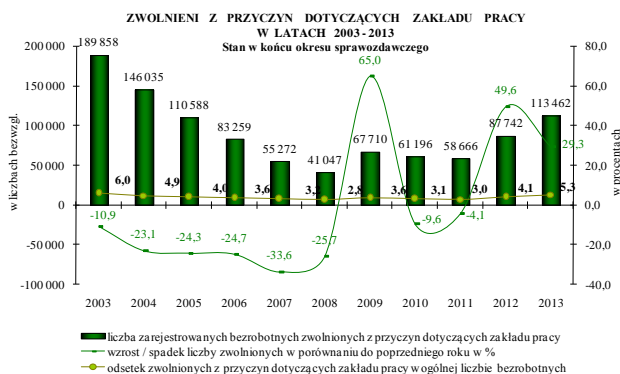


wygasają wówczas umowy o pracę oraz powrót do bezrobocia osób wykonujących subsydiowane zatrudnienie liczba bezrobotnych wzrasta. W kolejnych latach sezonowy spadek bezrobocia trwał już znacznie krócej. W 2012 r. spadek trwał 5 miesięcy, natomiast w 2013 r. spadek liczby bezrobotnych utrzymał się od marca do października, czyli trwał aż 8 miesięcy.

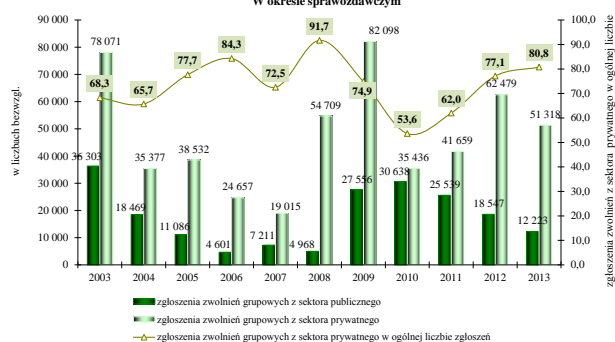
W końcu 2013 r. w urzędach pracy zarejestrowanych było 113,5 tys. osób zwolnionych z przyczyn dotyczących zakładów pracy, tj. o 25,7 tys. więcej niż przed rokiem. Tym samym w ciągu roku omawiana subpopulacja wzrosła o 29,3%, przy wzroście liczby bezrobotnych ogółem o 1,0%. W związku z tym zwiększył się odsetek zwolnionych z przyczyn dotyczących zakładu pracy w ogólnej liczbie zarejestrowanych z 4,1% w końcu 2012 r. do 5,3% w końcu 2013 r.

Lata 2006 - 2007 pod względem sezonowych zmian na rynku pracy były nietypowe, ponieważ wzrost poziomu bezrobocia odnotowany został tylko w styczniu i grudniu, co jak dotąd w historii polskiego bezrobocia nigdy nie miało miejsca. Również w 2008 r. spadek bezrobocia zanotowano już w lutym, ale od listopada 2008 r. zarówno poziom, jak i stopa bezrobocia rejestrowanego wzrastały z miesiąca na miesiąc i sytuacja ta utrzymała się do końca marca 2009 r.

W 2012 r. spadek trwał 5 miesięcy, natomiast w 2013 r. spadek liczby bezrobotnych utrzymał się od marca do października, czyli trwał aż 8 miesięcy.



ZGŁOSZENIA ZWOLNIEŃ GRUPOWYCH W LATACH 2003 - 2013
W okresie sprawozdawczym



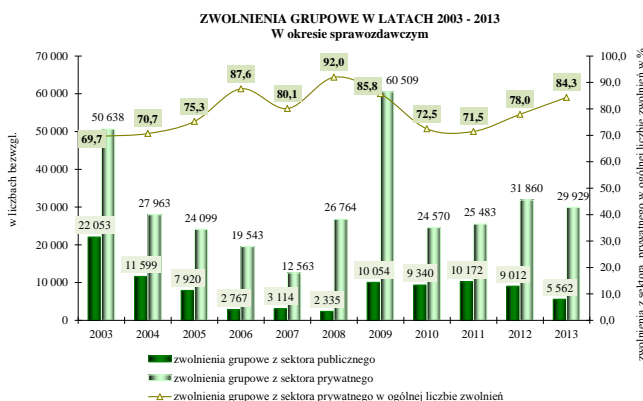
Generalnie należy zauważyć, że zakłady zgłaszające zamiar dokonania zwolnień określają często bardzo szerokie ramy czasowe planowanych zwolnień, dlatego też część z nich może nie zostać zrealizowana. Ponadto pracodawcy często rezygnują z zamiaru dokonania zwolnienia, bądź liczba zwolnionych osób jest niższa od początkowych zamierzeń.

Zwolnienia grupowe w 2013 r. stanowiły 56% zgłoszeń zwolnień dokonanych w tym okresie.

Zmniejsza się skala zgłoszeń zwolnień grupowych i zwolnień grupowych.

Z prowadzonego monitoringu zwolnień grupowych wynika, że w 2013 r. pracodawcy zgłosili do zwolnienia 63,5 tys. pracowników wobec 81 tys. osób rok wcześniej - **spadek o 21,6%** (tj. o 17,5 tys. osób).

Na podstawie wcześniej dokonanych zgłoszeń, zwolniono 35,5 tys. osób (rok wcześniej zwolniono 40,9 tys. pracowników). **Poziom zwolnień był zatem o 13,2% niższy niż przed rokiem.**



W 2013 r. najczęściej zgłoszenia napływały od pracodawców w województwie mazowieckim (45% wszystkich zapowiedzi zwolnień w minionym roku) oraz śląskim (ok. 1/5). Z pewnością wynika to z faktu ulokowania w aglomeracjach warszawskiej i śląskiej centrali wielu firm. W całym 2013 r. **najwięcej zgłoszeń pochodziło z sekcji: budownictwo (18,9 tys. osób, tj. 29,8% wszystkich zgłoszeń zwolnień), przetwórstwo przemysłowe (12,8 tys. osób, tj. 20,2%),** działalność finansowa i ubezpieczeniowa (8,8 tys. osób, tj. 13,9%) oraz handel hurtowy i detaliczny; naprawa pojazdów samochodowych, włączając motocykle (6,6 tys. osób, tj. 10,4%).

Najwyższe zwolnienia grupowe w 2013 r. odnotowano w sekcjach: przetwórstwo przemysłowe (11,6 tys. osób zwolnionych, tj. 32,5%), budownictwo (6,2 tys. osób zwolnionych, tj. 17,6%) oraz handel hurtowy i detaliczny; naprawa pojazdów samochodowych, włączając motocykle (4,7 tys. osób zwolnionych, tj. 13,1%).

Według stanu w końcu 2013 r. 286 zakładów pracy zamierzało zwolnić 32,1 tys. osób. Dane dotyczą zgłoszeń aktualnych wg stanu na ostatni dzień roku, tj. pomniejszych o te, z których realizacji pracodawca zrezygnował bądź już je zrealizował. Liczba osób zgłoszonych do zwolnienia w końcu 2013 roku była o blisko 17% niższa niż w końcu 2012 r.

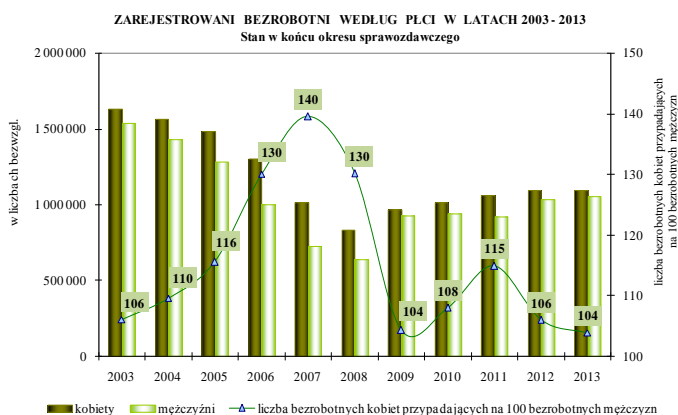
Minister Pracy i Polityki Społecznej nie ma bezpośredniego wpływu na sytuację ekonomiczną przedsiębiorstw i wynikający z niej stan zatrudnienia w przedsiębiorstwach, koncentruje się zatem na podejmowaniu działań osłonowych wobec osób zagrożonych zwolnieniem z pracy lub już zwolnionych. **W 2013 r. programami zwolnień monitorowanych w 89 zakładach pracy objęto 11,8 tys. osób.**

BEZROBOTNE KOBIETY

Uczestnictwo w pracy zawodowej jest silnie uwarunkowane przez płeć oraz związane z nią role społeczne. Według wyników ostatecznych NSP 2011⁵ w ogólnej liczbie ludności Polski (38 511,8 tys.), kobiety stanowiły 51,6%, tj. na 100 mężczyzn przypadało 107 kobiet. Liczebna przewaga mężczyzn występuje wśród ludności do 46 roku życia. W starszych grupach wiekowych zdecydowanie dominują kobiety.

Analiza zmian bezrobocia rejestrowanego według płci pokazuje, że generalnie w latach 2003 - 2007 zdecydowanie szybciej zmniejszała się liczba bezrobotnych mężczyzn niż kobiet. Miało to swoje odzwierciedlenie we wzroście odsetka kobiet wśród ogółu zarejestrowanych. W końcu 2002 r. kobiety zarejestrowane w urzędach pracy stanowiły 51,2% ogółu bezrobotnych, a w końcu 2007 r. odsetek ten zwiększył się do 58,2%. Tendencja ta odwróciła się w 2008 r., a w efekcie tego w końcu 2008 r. kobiety stanowiły 56,6% zarejestrowanych bezrobotnych.

W końcu 2013 r. w urzędach pracy zarejestrowanych było 1 099,5 tys. bezrobotnych kobiet. W porównaniu do stanu z końca 2012 r., **populacja bezrobotnych kobiet nie zmieniła się, podczas gdy liczba bezrobotnych mężczyzn wzrosła o 2,0%.** Spowodowało



to, że odsetek kobiet wśród bezrobotnych zmniejszył się do 51,0% (z 51,4% w końcu 2012 r.), a liczba bezrobotnych kobiet przypadających na 100 bezrobotnych mężczyzn spadła do 104 osób (ze 106 przed rokiem).

Udział bezrobotnych kobiet w ogólnej liczbie zarejestrowanych kształtował się w przedziale od 45,6% w województwie podlaskim do 55,1% w wielkopolskim.

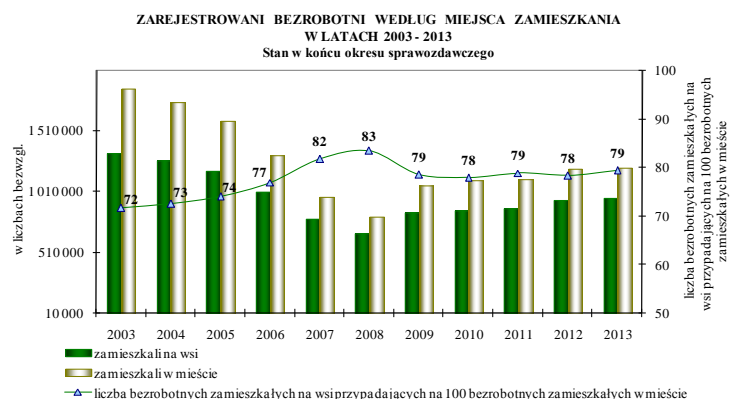
Kobiety mimo niższego wieku i wyższego poziomu wykształcenia dłużej pozostają w ewidencji bezrobotnych.

W końcu 2013 r. średni czas pozostawania bez pracy kobiet wynosił 13 miesięcy, wobec 11,3 miesiąca w przypadku mężczyzn, co oznacza, że kobiety pozostawały bez pracy niecałe 2 miesiące dłużej niż mężczyźni (w końcu 2007 r. były to ponad 3 miesiące dłużej).

⁵ Narodowy Spis Powszechny Ludności i Mieszkań 2011 raport z wyników, GUS, Warszawa 2012

BEZROBOTNI ZAMIESZKAŁI NA WSI

Ludność wiejska stanowi ok. 39% ludności Polski. Na wsi mieszka co piąty mieszkaniec województwa śląskiego oraz co drugi w województwach małopolskim, lubelskim, świętokrzyskim. Natomiast w podkarpackim mieszkańcy wsi stanowią prawie 60% ludności.



W końcu 2013 r. w urzędach pracy zarejestrowanych było 954,8 tys. osób zamieszkałych na wsi i 1 203,1 tys. zamieszkałych w mieście.

Na 100 bezrobotnych zamieszkałych w mieście przypadało 79 zamieszkałych na wsi. W końcu 2008 r. wskaźnik ten wyniósł 83.

W przeciwieństwie do 2012 r. w końcu 2013 r. wyższy wzrost poziomu bezrobocia dotyczył mieszkańców wsi. W końcu

2013 r. w porównaniu do stanu z końca 2012 r., liczba bezrobotnych zamieszkałych na wsi zwiększyła się o 1,7% wobec wzrostu liczby bezrobotnych zamieszkałych w mieście o 0,4%.

Wyższy wzrost liczby bezrobotnych zamieszkałych na wsi spowodował wzrost odsetka zamieszkałych na wsi wśród ogółem zarejestrowanych do 44,2% w końcu 2013 r. z 43,9% w końcu 2012 r.

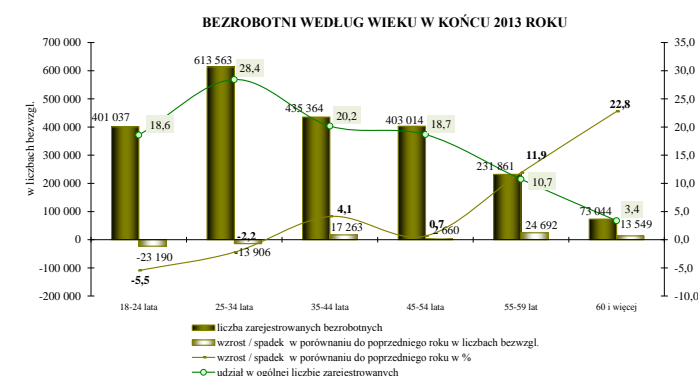
Rozkład udziału bezrobotnych zamieszkałych na wsi, w końcu 2013 r., w poszczególnych województwach był zróżnicowany i kształtował się od 22,1% w województwie śląskim do 63,2% w województwie podkarpackim. Poza województwem podkarpackim najwyższe udziały osób zamieszkałych na wsi w ogólnej liczbie bezrobotnych odnotowano w województwach małopolskim, świętokrzyskim i lubelskim. Zatem były to również województwa o najwyższym odsetku mieszkańców wsi w ogólnej liczbie ludności Polski.

STRUKTURA BEZROBOTNYCH WG WIEKU

Zachodzące zmiany demograficzne mają odbicie w strukturze zarejestrowanych bezrobotnych. Do końca 2007 r. średni wiek zarejestrowanych bezrobotnych systematycznie wzrastał i proces ten ponownie widoczny jest od 2010 r. W końcu 2003 r. średni wiek bezrobotnych wynosił 35 lat, a w końcu 2007 r. zwiększył się do 37,7 roku. Wynikało to z faktu, że spadek bezrobocia dotyczył wówczas przede wszystkim osób w młodszych grupach wiekowych. Następnie po dwóch latach spadku **średni wiek bezrobotnych ponownie zwiększał się do 38,2 roku w końcu 2013 r.** Dzieje się tak głównie za sprawą wysokiej dynamiki wzrostu liczby bezrobotnych w wieku 55 lat i więcej.

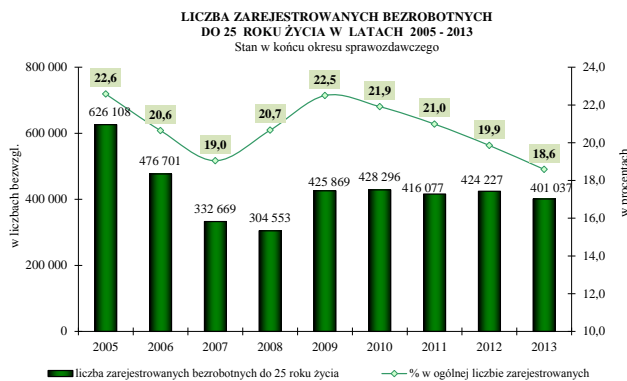


Struktura wiekowa zarejestrowanych w urzędach pracy bezrobotnych w 2013 r. nieznacznie się zmieniła, przede wszystkim ze względu na wyższą dynamikę wzrostu liczby bezrobotnych w wieku 55 lat i więcej. **Liczba bezrobotnych w wieku 55-59 lat w skali roku wzrosła o 11,9%,** co spowodowało, że udział tych osób w ogólnej liczbie zarejestrowanych zwiększył się



z 9,7% w końcu 2012 r. do 10,7% w końcu 2013 r. Z kolei **liczba bezrobotnych w wieku 60 lat i więcej wzrosła najsilniej - o 22,8%,** a odsetek tych osób w ogólnej liczbie zarejestrowanych wzrósł z 2,8% do 3,4% w końcu 2013 r. **Zmniejszyła się natomiast liczba bezrobotnych w wieku 18-24 lata (o 5,5%) i 25-34 lata (o 2,2%).**

Mimo faktu spadku liczby młodych bezrobotnych nadal poziom bezrobocia w grupie 15-24 lata pozostaje wysoki i stanowi jeden z najważniejszych problemów nie tylko polskiego rynku pracy. Wprawdzie do 2007 r. obserwowany był jego dynamiczny spadek, ale reperkusje kryzysu gospodarczego wpłynęły na spowolnienie tempa spadku bezrobocia



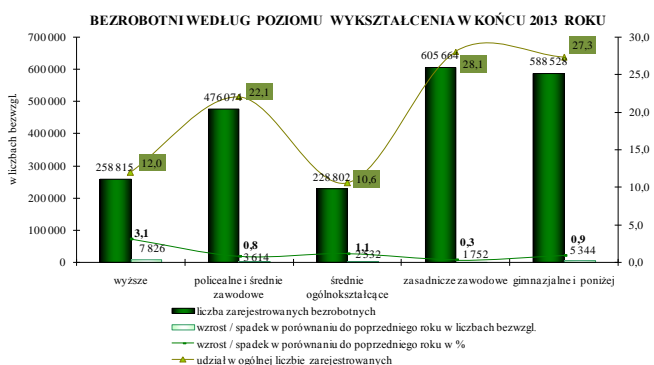
w roku 2008 oraz na jego wzrost w kolejnych latach. **W końcu 2013 r. w urzędach pracy zarejestrowanych było 401,0 tys. młodych bezrobotnych, tj. o 23,2 tys. osób mniej niż rok wcześniej (spadek o 5,5%).** Przyczyniło się to do spadku udziału młodych bezrobotnych w ogólnej liczbie zarejestrowanych z 19,9% w końcu 2012 r. do 18,6% w końcu 2013 r. Zauważyć należy, że obecnie co piąty bezrobotny zalicza się do omawianej grupy, podczas gdy w latach 1991-2000 co trzeci bezrobotny był w wieku 18-24 lata.

Spadek udziału młodych w ogólnej liczbie zarejestrowanych przekłada się na wzrost udziału osób w starszych grupach wiekowych. **W końcu 2013 r. w ewidencji bezrobotnych było zarejestrowanych 524,6 tys. osób powyżej 50 roku życia.** Warto dodać, że względny wzrost liczby bezrobotnych w tej grupie wiekowej na przestrzeni roku był prawie 8-krotnie wyższy niż ogólny wzrost bezrobocia, co przyczyniło się do wzrostu udziału osób powyżej 50 roku życia w ogólnej liczbie zarejestrowanych z 22,8% do 24,3%. Udział osób powyżej 50 roku życia w ogólnej liczbie bezrobotnych w końcu 2012 r. kształtował się w przedziale od 19,1% w województwie podkarpackim do 29,6% w województwie dolnośląskim. Osoby starsze dominują wśród bezrobotnych w dużych aglomeracjach i miastach.



STRUKTURA BEZROBOTNYCH WG POZIOMU WYKSZTAŁCENIA

Wraz ze zwiększaniem się liczby wyższych uczelni w Polsce, rozszerzeniem oferty edukacyjnej i łatwiejszym dostępem absolwentów szkół średnich do kontynuowania nauki zarówno na studiach zawodowych, jak i magisterskich oraz wyższymi oczekiwaniami i ambicjami młodzieży w porównaniu do początku lat 90-tych znacznie zwiększyła się liczba studentów uczelni wyższych i absolwentów legitymujących się wyższym wykształceniem. Tym samym zarówno wśród ludności ogółem, jak i w poszczególnych grupach ze względu na aktywność ekonomiczną **systematycznie zwiększa się odsetek osób legitymujących się dyplomami wyższych uczelni.** Potwierdzają to wyniki Narodowego Spisu Powszechnego 2011 - wyższe wykształcenie



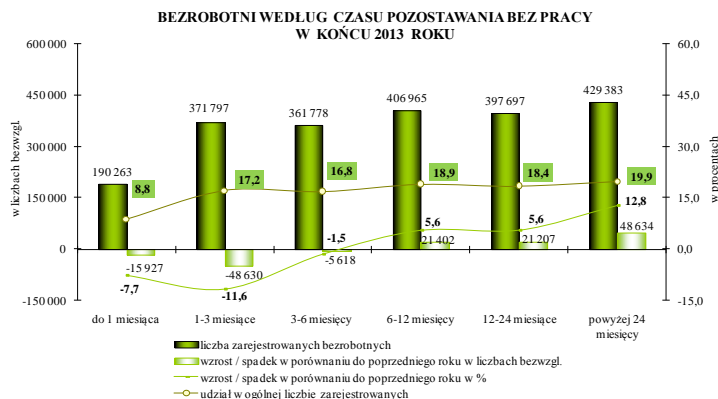
posiadało 17% ludności w wieku 13 lat i więcej, wobec 9,9% w NSP 2002. Niemniej jednak zauważyć należy, że w ostatnich latach liczba studentów spada, co w najbliższym okresie przełoży się również na spadek liczby absolwentów szkół wyższych.

Zmiany zachodzące w strukturze ludności wg poziomu wykształcenia przekładają się również na systematyczny wzrost odsetka osób legitymujących się dyplomami wyższych uczelni wśród zarejestrowanych w urzędach pracy bezrobotnych. **W końcu 2000 r. osoby z wyższym wykształceniem stanowiły 2,6% zarejestrowanych bezrobotnych, a w końcu 2013 r. udział ten wzrósł do 12,0%.** Równocześnie najwyższy wzrost liczby bezrobotnych w 2013 r. zanotowano w grupie osób z wyższym wykształceniem (o 3,1%). Nie zmienia to faktu, że nadal osoby takie stosunkowo najkrócej pozostają bezrobotne (10,4 miesiąca).

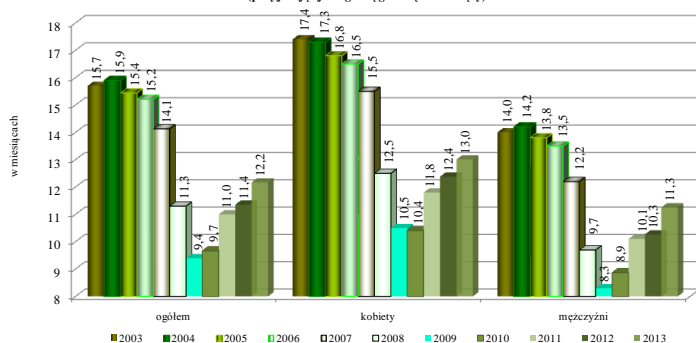
STRUKTURA BEZROBOTNYCH WG CZASU POZOSTAWANIA BEZ PRACY

Jednym z najgroźniejszych zjawisk występujących na rynku pracy jest długie, ponad 12 miesięczne pozostawanie bez pracy. W końcu 2013 r. w ewidencji urzędów pracy zarejestrowanych było **827,1 tys. osób pozostających bez pracy powyżej 12 miesięcy od momentu zarejestrowania się** (wzrost o 9,2% w porównaniu do stanu z końca 2012 r.). Osoby te stanowiły 38,3% ogółu bezrobotnych (wobec 35,4% w końcu 2012 r.). Wzrósł również udział najdłużej oczekujących na podjęcie zatrudnienia. **Osoby zarejestrowane powyżej 24 miesięcy stanowiły 19,9% bezrobotnych** wobec 17,8% w końcu 2012 r.

W końcu 2013 r. zmniejszyła się natomiast liczba poszukujących pracy do 6 miesięcy – spadek wyniósł 70,2 tys. osób, tj. 7,1%.



ŚREDNI CZAS POZOSTAWANIA BEZ PRACY W LATACH 2003-2013
Stan w końcu okresu sprawozdawczego
(przyjmując jako górną granicę 36 miesięcy)

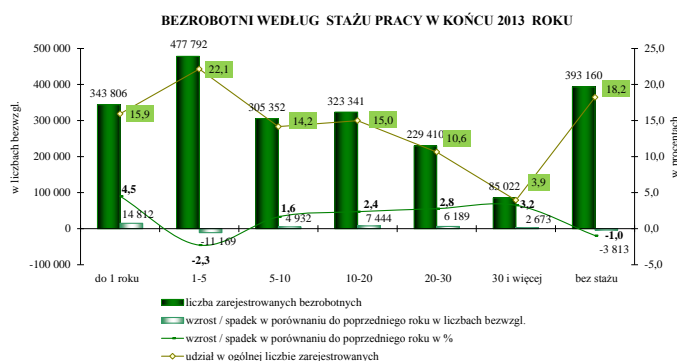


Niestety statystyka rynku pracy nie zawiera informacji na temat tego ile maksymalnie czasu osoba znajduje się w ewidencji bezrobotnych. Dla potrzeb analizy przyjęto, że jest to 36 miesięcy - wówczas **średni czas pozostawania bez pracy w końcu 2013 r. wyniósł 12,2 miesiąca i był o 0,8 miesiąca dłuższy niż w końcu 2012 r., ale o 3,5 miesiąca krótszy niż w końcu 2003 r. i prawie dwa miesiące krótszy niż w końcu 2007 r.**

STRUKTURA BEZROBOTNYCH WG STAŻU PRACY

W końcu 2013 r. najliczniejszą grupę wśród zarejestrowanych bezrobotnych stanowiły osoby posiadające staż pracy od 1 do 5 lat (477,8 tys. osób) i bez stażu pracy (393,2 tys. osób) wobec 85 tys. bezrobotnych z ponad 30-letnim stażem pracy.

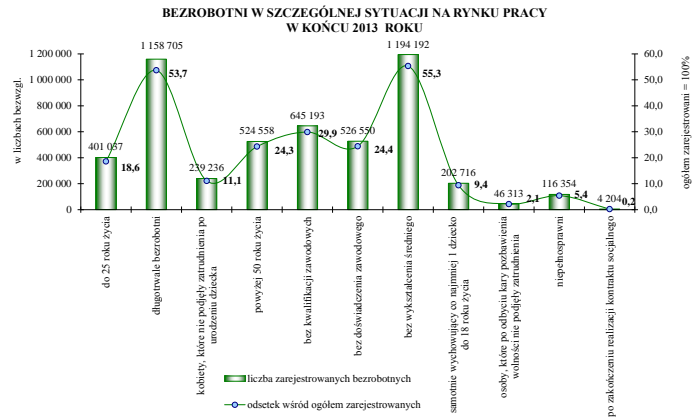
Najwyższy względny wzrost w porównaniu do stanu z końca 2012 r. dotyczył osób ze stażem pracy do 1 roku (o 4,5%) i osób o najdłuższym, ponad 30 letnim, stażu pracy (wzrost o 3,2%). Najbardziej zmniejszyła się liczba osób ze stażem od 1 do 5 lat (o 2,3%).



OSOBY W SZCZEGÓLNEJ SYTUACJI NA RYNKU PRACY

W art. 49 ustawy o promocji zatrudnienia i instytucjach rynku pracy wyszczególnione zostały grupy osób uznanych za będące w szczególnej sytuacji na rynku pracy. Wśród nich wymienić należy: bezrobotnych do 25 roku życia; bezrobotnych długotrwale; kobiety, które nie podjęły zatrudnienia po urodzeniu dziecka; bezrobotnych powyżej 50 roku życia; bezrobotnych bez kwalifikacji zawodowych; bez doświadczenia zawodowego; bez wykształcenia średniego; bezrobotnych samotnie wychowujących co najmniej jedno dziecko do 18 roku życia; bezrobotnych, którzy po odbyciu kary pozbawienia wolności nie podjęli zatrudnienia oraz bezrobotnych niepełnosprawnych i po zakończeniu realizacji kontraktu socjalnego. Do wymienionych grup bezrobotnych powinny być kierowane różnego rodzaju działania mające na celu ich aktywizację.

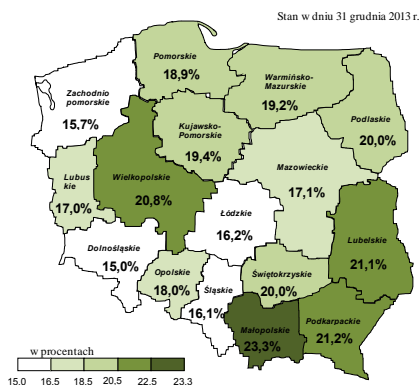
W końcu 2013 r. status osoby w szczególnej sytuacji na rynku pracy posiadało 1 979,6 tys. osób, co oznacza, że 9 na 10 bezrobotnych spełniało kryteria by być zaliczonym do tej kategorii. Warto zauważyć, że osoba może spełniać kryteria by jednocześnie być zakwalifikowaną do kilku grup w szczególnej sytuacji.



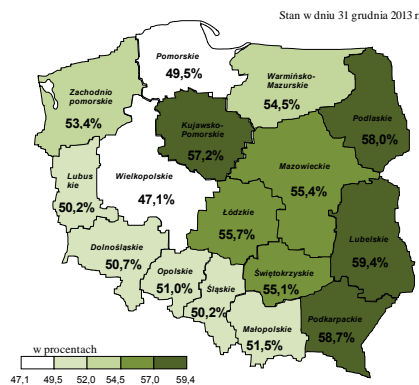
W końcu 2013 r. w ewidencji bezrobotnych było:

- 401,0 tys. bezrobotnych do 25 r. ż. (18,6%), tj. o 23,2 tys. osób, czyli o 5,5% mniej niż rok wcześniej;
- 1 158,7 tys. bezrobotnych długotrwale (53,7%), tj. o 85,3 tys. osób, czyli o 7,9% więcej niż rok wcześniej;
- 239,2 tys. bezrobotnych kobiet, które nie podjęły zatrudnienia po urodzeniu dziecka (11,1%), tj. o 12,9 tys. osób, czyli o 5,7% więcej niż rok wcześniej;
- 524,6 tys. bezrobotnych powyżej 50 r. ż. (24,3%), tj. o 38,1 tys. osób, czyli o 7,8% więcej niż rok wcześniej;
- 645,2 tys. bezrobotnych bez kwalifikacji zawodowych (29,9%), tj. o 22 tys. osób, czyli o 3,5% więcej niż rok wcześniej;
- 526,6 tys. bezrobotnych bez doświadczenia zawodowego (24,4%), tj. o 0,6 tys. osób, czyli o 0,1% więcej niż rok wcześniej;
- 1 194,2 tys. bezrobotnych bez wykształcenia średniego (55,3%), tj. o 7,1 tys. osób, czyli o 0,6% więcej niż rok wcześniej;
- 202,7 tys. bezrobotnych samotnie wychowujących co najmniej 1 dziecko do 18 r. ż (9,4%), tj. o 14,4 tys. osób, czyli o 7,7% więcej niż rok wcześniej;
- 46,3 tys. bezrobotnych, którzy po odbyciu kary pozbawienia wolności nie podjęli zatrudnienia (2,1%), tj. o 5,1 tys. osób, czyli o 12,4% więcej niż rok wcześniej;
- 116,4 tys. bezrobotnych niepełnosprawnych (5,4%), tj. o 4,8 tys. osób, czyli o 4,3% więcej niż rok wcześniej;
- 4,2 tys. bezrobotnych po zakończeniu realizacji kontraktu socjalnego (0,2%), tj. o 1,1 tys. osób, czyli o 34,7% więcej niż rok wcześniej.

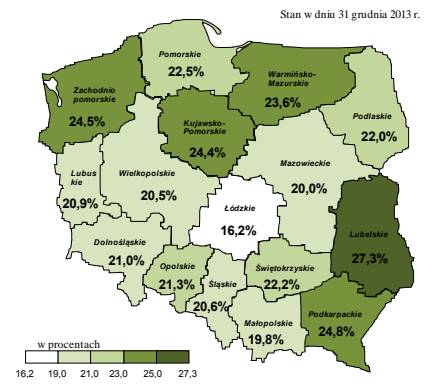
UDZIAŁ BEZROBOTNYCH DO 25 ROKU ŻYCIA W OGÓLNEJ LICZBIE BEZROBOTNYCH WEDŁUG WOJEWÓDZTW



UDZIAŁ DŁUGOTRWALE BEZROBOTNYCH W OGÓLNEJ LICZBIE BEZROBOTNYCH WEDŁUG WOJEWÓDZTW

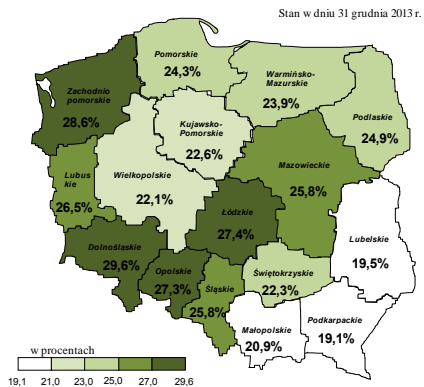


UDZIAŁ BEZROBOTNYCH KOBIEC, KTÓRE NIE PODJĘŁY ZATRUDNIENIA PO URODZENIU DZIECKA W OGÓLNEJ LICZBIE BEZROBOTNYCH KOBIEC WEDŁUG WOJEWÓDZTW

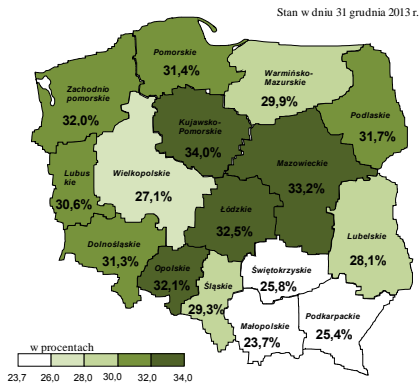


Ministerstwo Pracy i Polityki Społecznej Departament Rynku Pracy

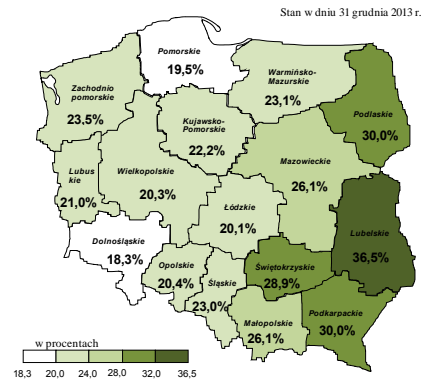
UDZIAŁ BEZROBOTNYCH POWYŻEJ 50 ROKU ŻYCIA W OGÓLNEJ LICZBIE BEZROBOTNYCH WEDŁUG WOJEWÓDZTÓW



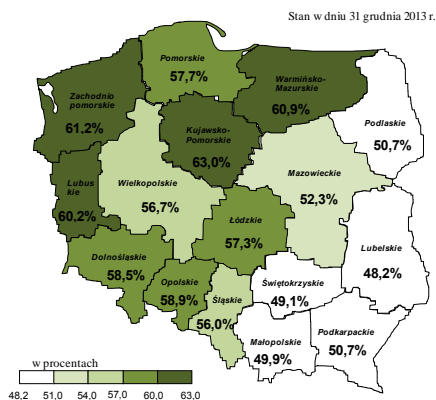
UDZIAŁ BEZROBOTNYCH BEZ KWALIFIKACJI ZAWODOWYCH W OGÓLNEJ LICZBIE BEZROBOTNYCH WEDŁUG WOJEWÓDZTÓW



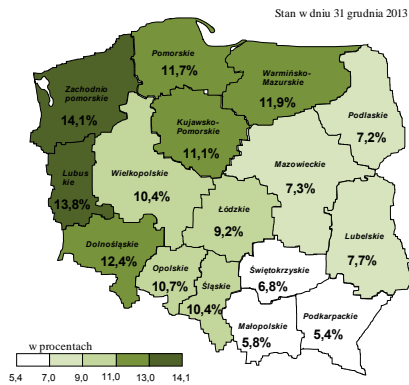
UDZIAŁ BEZROBOTNYCH BEZ DOŚWIADCZENIA ZAWODOWEGO W OGÓLNEJ LICZBIE BEZROBOTNYCH WEDŁUG WOJEWÓDZTÓW



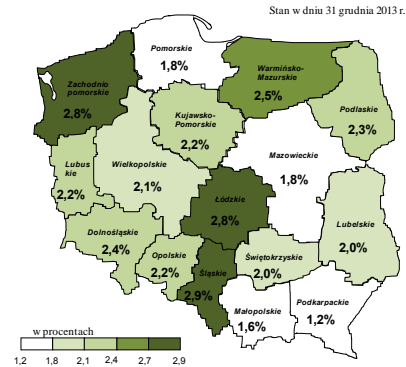
UDZIAŁ BEZROBOTNYCH BEZ WYKSZTAŁCENIA ŚREDNIEGO W OGÓLNEJ LICZBIE BEZROBOTNYCH WEDŁUG WOJEWÓDZTÓW



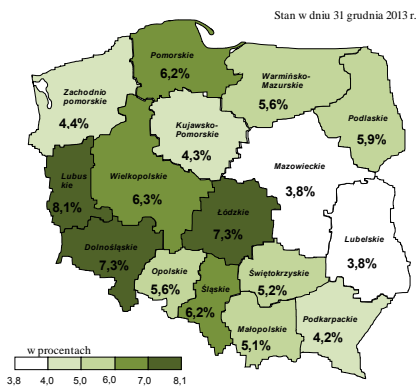
UDZIAŁ BEZROBOTNYCH SAMOTNIE WYCHOWUJĄCYCH CO NAJMNIEJ JEDNO DZIECKO DO 18 ROKU ŻYCIA W OGÓLNEJ LICZBIE BEZROBOTNYCH WEDŁUG WOJEWÓDZTÓW



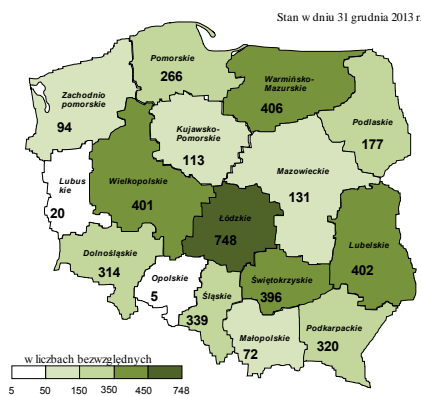
UDZIAŁ BEZROBOTNYCH, KTÓRZY PO ODBYCIU KARY POZBAWIENIA WOLNOŚCI NIE PODJĘLI ZATRUDNIENIA W OGÓLNEJ LICZBIE BEZROBOTNYCH WEDŁUG WOJEWÓDZTÓW



UDZIAŁ BEZROBOTNYCH NIEPEŁNOSPRAWNYCH W OGÓLNEJ LICZBIE BEZROBOTNYCH WEDŁUG WOJEWÓDZTÓW



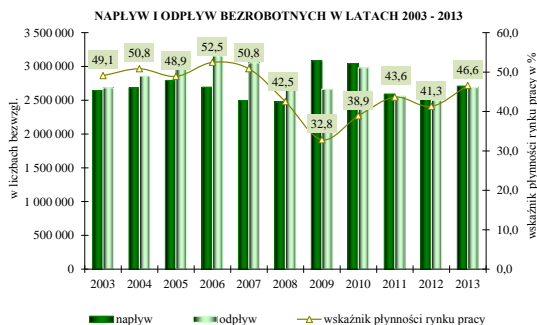
LICZBA BEZROBOTNYCH PO ZAKOŃCZENIU REALIZACJI KONTRAKTU SOCJALNEGO WEDŁUG WOJEWÓDZTÓW



BILANS BEZROBOTNYCH

Kształtowanie się poziomu bezrobocia zależy od wielkości i dynamiki zmian w napływie i odpływie z bezrobocia. W roku 2013 w urzędach pracy zarejestrowało się 2 709,4 tys. osób (wzrost o 54,5 tys. osób, tj. o 2,1%), a odpływ wyniósł 2 688,2 tys. osób (tj. wzrósł o 187,3 tys. osób, tj. o 7,5%).

Wskaźnik płynności rynku pracy, określający stosunek liczby bezrobotnych, którzy podjęli pracę w danym okresie do liczby nowo zarejestrowanych bezrobotnych, wyniósł w 2013 r. 46,6%, czyli był wyższy niż w 2012 r. (41,3%) i był najwyższy od 6 lat.





W 2013 r. pracę podjęło 1 262,9 tys. osób, tj. o 166,5 tys. osób więcej niż rok wcześniej (wzrost o 15,2%). Niesubsydiowane zatrudnienie podjęło 1 113,2 tys. bezrobotnych, tj. o 156,0 tys. osób (16,3%) więcej niż w 2012 r., w tym podjęcia pracy sezonowej (67,7 tys. osób) wzrosły o ponad 10 tys. osób, tj. o 17,4%. Liczba osób podejmujących subsydiowane zatrudnienie (149,7 tys. osób) wzrosła o 10,5 tys. osób, tj. o 7,5%.

Zakres	2012 r.		2013 r.		Wzrost / spadek w 2013 r. w porównaniu do 2012 r.	
	w liczbach bezwzględnych	w %	w liczbach bezwzględnych	w %	w liczbach bezwzględnych	w %
Napływ	2 654 974	100,0	2 709 444	100,0	54 470	2,1
z tego						
po raz pierwszy	576 556	21,7	558 942	20,6	-17 614	-3,1
po raz kolejny	2 078 418	78,3	2 150 502	79,4	72 084	3,5
Odływ	2 500 835	100,0	2 688 164	100,0	187 329	7,5
w tym z powodu						
podjęcia pracy	1 096 364	43,8	1 262 865	47,0	166 501	15,2
z tego						
pracy niesubsydiowanej	957 116	38,3	1 113 153	41,4	156 037	16,3
w tym podjęcia pracy sezonowej	57 684	2,3	67 702	2,5	10 018	17,4
pracy subsydiowanej	139 248	5,6	149 712	5,6	10 464	7,5
prac interwencyjnych	31 425	1,3	33 930	1,3	2 505	8,0
robót publicznych	30 400	1,2	32 550	1,2	2 150	7,1
podjęcie działalności gospodarczej	40 145	1,6	46 157	1,7	6 012	15,0
podjęcia pracy w ramach refundacji kosztów zatrudnienia bezrobotnego	34 115	1,4	33 035	1,2	-1 080	-3,2
inne	3 163	0,1	4 040	0,2	877	27,7
rozpoczęcia szkolenia	79 621	3,2	84 924	3,2	5 303	6,7
rozpoczęcia stażu	174 674	7,0	194 156	7,2	19 482	11,2
rozpoczęcia przygotowania zawodowego dorosłych	355	0,0	427	0,0	72	20,3
rozpoczęcia pracy społecznie użytecznej	46 888	1,9	46 484	1,7	-404	-0,9
rozpoczęcia realizacji indywidualnego programu zatrudnienia socjalnego lub podpisania kontraktu socjalnego	5 921	0,2	6 301	0,2	380	6,4
odmowy bez uzasadnionej przyczyny przyjęcia propozycji odpowiedniej pracy lub innej formy pomocy	52 524	2,1	48 771	1,8	-3 753	-7,1
niepotwierdzenia gotowości do pracy	741 056	29,6	726 234	27,0	-14 822	-2,0
dobrowolnej rezygnacji ze statusu bezrobotnego	145 430	5,8	142 358	5,3	-3 072	-2,1
podjęcia nauki	8 288	0,3	9 447	0,4	1 159	14,0
ukończenia 60/65 lat	10 052	0,4	9 351	0,3	-701	-7,0
nabycia praw emerytalnych lub rentowych	22 259	0,9	28 504	1,1	6 245	28,1
nabycia prawa do świadczenia przedemerytalnego	32 363	1,3	39 749	1,5	7 386	22,8
innych	85 040	3,4	88 593	3,3	3 553	4,2
Bezrobotni według stanu w końcu roku	2 136 815	100,0	2 157 883	100,0	21 068	1,0
w tym zarejestrowani po raz pierwszy	424 440	19,9	417 216	19,3	-7 224	-1,7

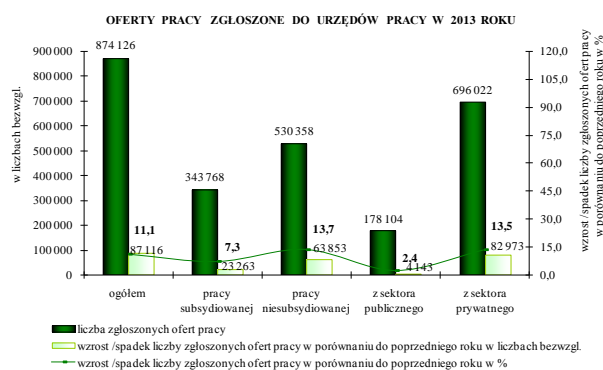
W 2013 r. w aktywnych programach rozpoczęło udział 475,7 tys. osób, wobec 440,8 tys. osób przed rokiem. Liczba zaktywizowanych bezrobotnych zwiększyła się w porównaniu z 2012 r. o 34,9 tys. osób, tj. o 7,9%. Osoby objęte działaniami aktywizacyjnymi stanowiły 17,7% odpływu bezrobotnych w 2013 r., wobec 17,6% w 2012 r.

OFERTY PRACY



W latach 2002 – 2007 z roku na rok wzrastała liczba ofert pracy będących w dyspozycji publicznych służb zatrudnienia. Korzystna tendencja załamała się w 2008 r. **W roku 2013 do urzędów pracy wpłynęło 874,1 tys. wolnych miejsc pracy i miejsc aktywizacji zawodowej,** czyli o 87,1 tys. więcej niż w 2012 r. (wzrost o 11,1%). Znacznie bardziej zwiększyła się liczba ofert pracy niesubsydiowanej (wzrost o 13,7%), przy wzroście liczby ofert pracy subsydiowanej o 7,3%. Zatem **dynamika wzrostu liczby wolnych miejsc pracy niesubsydiowanej była**

prawie dwukrotnie wyższa. W efekcie tego oferty pracy subsydiowanej stanowiły niecałe 40% ofert jakimi dysponowały urzędy pracy, podczas gdy w latach 2009-2010 było to ponad 53%.



Ogólny wzrost liczby wolnych miejsc pracy i miejsc aktywizacji zawodowej dotyczył w wyższym zakresie sektora prywatnego (wzrost o 13,5%), podczas gdy liczba ofert z sektora publicznego zwiększyła się o 2,4%.

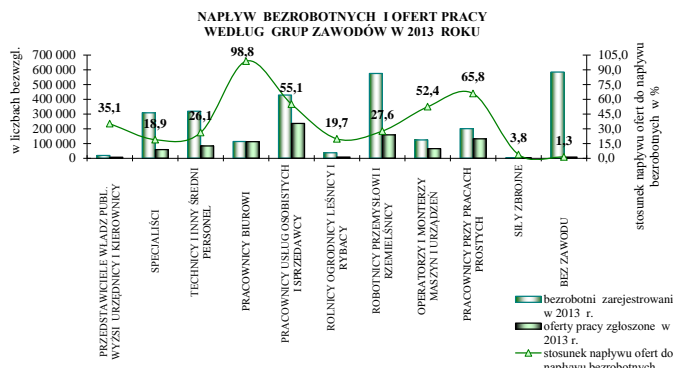
Średnia liczba bezrobotnych przypadających na 1 ofertę pracy⁶ zmniejszyła się z 24 osób w 2012 r. do 22 osób w 2013 r.

Liczba wolnych miejsc pracy i miejsc aktywizacji zawodowej jakimi dysponowały urzędy pracy w 2013 r. wystarczałyby dla ok. 1/3 bezrobotnych, którzy

w tym samym okresie napłynęli do urzędów. W przypadku analizy poszczególnych województw sytuacja była zróżnicowana. Oferty zgłoszone w województwie świętokrzyskim wystarczałyby dla 25,5% zarejestrowanych w 2013 r. bezrobotnych. Natomiast w województwie polskim liczba zgłoszonych ofert stanowiła 38,6% napływu bezrobotnych.

Generalnie nawet w okresach poprawy sytuacji na rynku pracy w Polsce występowała nadwyżka bezrobotnych w stosunku do ofert pracy, o czym świadczy między innymi wysoka stopa bezrobocia. Porównanie liczby bezrobotnych poprzednio pracujących, którzy zarejestrowali się w urzędach pracy z liczbą ofert pracy zgłoszonych w tym samym okresie pokazuje, że **w 2013 r. tylko w jednej sekcji Polskiej Klasyfikacji Działalności (PKD) napływ ofert przewyższał napływ bezrobotnych i była to sekcja administracja publiczna i obrona narodowa (108,7 tys. bezrobotnych wobec 111,1 tys. napływu ofert).** W pozostałych sekcjach notowano przewagę napływu bezrobotnych poprzednio pracujących w danej sekcji nad napływem ofert pracy od pracodawców prowadzących działalność w tych sekcjach. W sekcji gospodarstwa domowe zatrudniające pracowników liczba ofert pracy była 22 razy niższa od napływu bezrobotnych poprzednio pracujących w tej sekcji.

W przypadku grup zawodów i specjalności najlepiej wyglądała sytuacja pracowników biurowych. Napływ ofert pracy w zawodach zaliczanych do tej grupy stanowił prawie 99% napływu bezrobotnych posiadających zawody z wymienionej grupy. W urzędach pracy zarejestrowało się 113,5 tys. bezrobotnych w zawodach zaliczanych do wymienionej grupy, dla których zgłoszono 112,1 tys. ofert pracy. We wszystkich pozostałych grupach sytuacja była zdecydowanie mniej korzystna, tj. napływ ofert pracy pozostawał istotnie niższy niż liczba zarejestrowanych bezrobotnych posiadających zawody z danej grupy, np. w zawodach zaliczanych do sił zbrojnych zgłoszono zaledwie 61 ofert, a napływ bezrobotnych wyniósł 1,6 tys. osób. Najgorzej wyglądała sytuacja osób bez zawodu, gdzie liczba zgłoszonych ofert wystarczałyby dla ok. 1,3% zarejestrowanych w 2013 r. bezrobotnych bez zawodu.



RYNEK PRACY W POLSCE NA TLE UNII EUROPEJSKIEJ ⁷

Zasadniczym sukcesem widocznym na polskim rynku pracy jest **poprawa sytuacji w Polsce na tle krajów Unii Europejskiej** przejawiająca się zmniejszeniem dystansu jaki dzieli Polskę od średniej w UE w zakresie głównych wskaźników opisujących sytuację na rynku.

Współczynnik aktywności zawodowej ludności w Polsce pozostaje na zdecydowanie niższym poziomie niż wynosi średnia w UE. W grupie ludności w wieku produkcyjnym

⁶ Liczba bezrobotnych przypadających na 1 ofertę pracy w danym roku liczona jest ze wzoru:
$$\frac{\text{bezrobotni według stanu w końcu poprzedniego roku} + \text{bezrobotni w końcu danego roku}}{(\text{oferty pracy zgłoszone w roku}/12 + \text{oferty pracy na koniec poprzedniego roku})}$$

⁷ Dane zaczerpnięte ze strony internetowej: <http://epp.eurostat.ec.europa.eu>.

(wg Eurostat 15-64 lata) w 2013 r. był on o 5,0 punktu procentowego niższy niż w UE (67,0% wobec 72,0%), ale w 2007 r. różnica sięgała ponad 7 punktów procentowych.

Niższą niż w Polsce wartość współczynnika aktywności zawodowej w 2013 r. odnotowano w: Chorwacji (59,7%), Włoszech (63,5%), w Rumunii (64,6%), Malcie (64,9%) oraz Węgrzech (65,1%).

Zakres	Współczynnik aktywności zawodowej (15-64 lata) w %			Wskaźnik zatrudnienia (15-64 lata) w %			Stopa bezrobocia (15-64 lata) w %		
	Polska	UE(28)	różnica w p. p.	Polska	UE(28)	różnica w p. p.	Polska	UE(28)	różnica w p. p.
2003	64,0	68,9	-4,9	51,4	62,6	-11,2	19,7	9,2	10,5
2004	63,7	69,2	-5,5	51,4	62,7	-11,3	19,4	9,3	10,1
2005	64,4	69,7	-5,3	52,8	63,4	-10,6	18,0	9,1	8,9
2006	63,4	70,1	-6,7	54,5	64,3	-9,8	14,0	8,3	5,7
2007	63,2	70,3	-7,1	57,0	65,3	-8,3	9,7	7,2	2,5
2008	63,8	70,7	-6,9	59,2	65,7	-6,5	7,2	7,1	0,1
2009	64,7	70,9	-6,2	59,3	64,5	-5,2	8,3	9,0	-0,7
2010	65,3	70,9	-5,6	58,9	64,0	-5,1	9,7	9,7	0,0
2011	65,7	71,1	-5,4	59,3	64,1	-4,8	9,8	9,8	0,0
2012	66,5	71,7	-5,2	59,7	64,1	-4,4	10,2	10,6	-0,4
2013*	67,0	72,0	-5,0	60,0	64,1	-4,1	10,5	10,9	-0,4

* Obliczenia własne na podstawie danych kwartalnych opublikowanych przez Eurostat

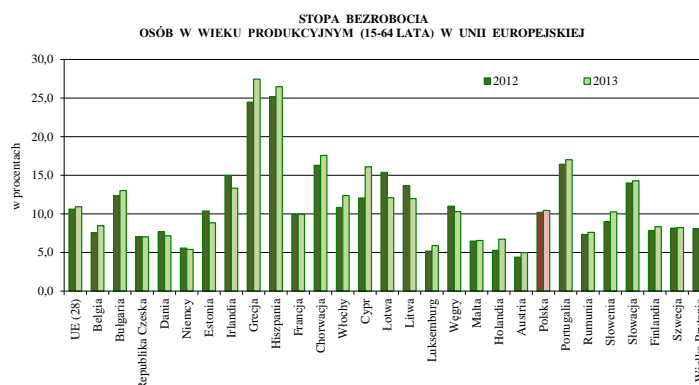
Wskaźnik zatrudnienia w Polsce w grupie 15-64 lata wyniósł w 2013 r. 60,0%, tj. był o 0,3 p. p. wyższy niż przed rokiem, podczas gdy w UE(28) pozostał na niezmiennym poziomie. Nadal jednak dystans jaki dzieli nas do średniej w UE pozostaje wysoki, choć na przestrzeni lat sytuacja wyraźnie się poprawiła. Jeszcze w 2004 r., a więc roku kiedy Polska wstąpiła do UE, wskaźnik zatrudnienia w Polsce był o ponad 11 p. p. niższy niż w UE (51,4% wobec 62,7%). W 2007 r. wskaźnik notowany w Polsce był ponad 8 punktów proc. niższy. **Dziś wskaźnik zatrudnienia w Polsce jest już tylko nieco ponad 4 punkty proc. niższy niż w UE.** Podkreślić należy, że niska wartość wskaźnika zatrudnienia osób w wieku 15-64 lata może mieć związek z inną definicją wieku produkcyjnego obowiązującą w Polsce (18-59/64 lata).

Niższy niż w Polsce wskaźnik zatrudnienia odnotowano w Chorwacji (49,2%), Grecji (49,3%), Hiszpanii (54,4%), Włoszech (55,6%), Węgrzech (58,5%), Bułgarii (59,5%), Rumunii (59,7%) oraz Słowacji (59,9%).

W najbardziej widoczny sposób nadrobiliśmy dystans w zakresie wskaźnika bezrobocia (wg BAEL), który w 2003 r. sięgał prawie 20% i wówczas nasz dystans do UE wynosił 10,5 punktu procentowego. W latach 2004-2006 byliśmy krajem o najwyższej stopie bezrobocia w UE. Jeszcze w 2007 r. stopa bezrobocia w Polsce zdecydowanie przekraczała średnią w UE, ale w kolejnych latach wskaźnik w Polsce był niższy lub równy średniej w UE(28).

W 2013 r. stopa bezrobocia w UE(28) dla osób w wieku 15-64 lata wyniosła 10,9%, wobec 10,6% w 2012 r. W Polsce na przestrzeni roku omawiany wskaźnik wzrósł również o 0,3 p. p. z 10,2% do 10,5%. Równocześnie jednak wskaźnik w Polsce był o 0,4 p. p. niższy niż w UE(28).

W 2013 r. najwyższy wskaźnik bezrobocia w UE odnotowano w: Grecji (27,5%), Hiszpanii (26,5%), Chorwacji (17,6%), Portugalii (17,0%), Cyprze (16,1%) i Słowacji (14,3%).



Opracowanie:

Wydział Analiz i Statystyki (BCh)