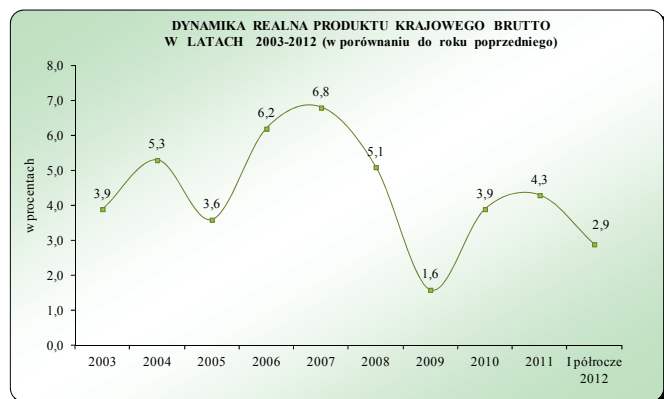


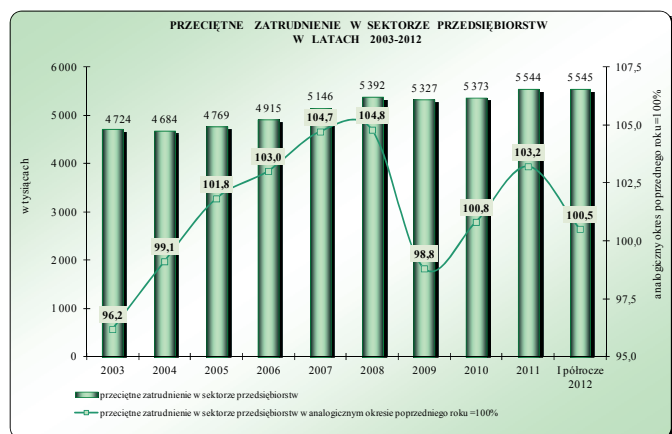
RYNEK PRACY W POLSCE W PIERWSZYM PÓŁROCZU 2012 ROKU



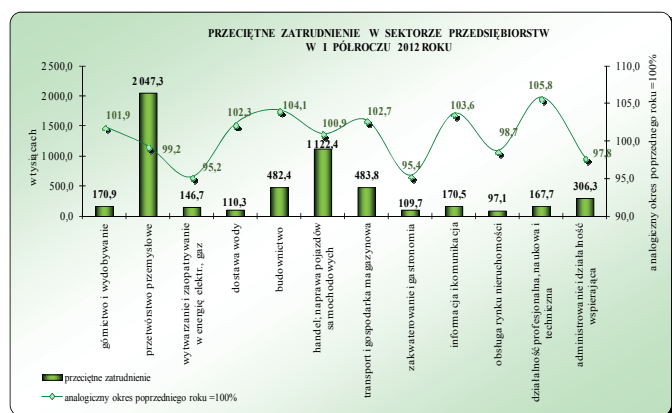
Zasadniczym czynnikiem sprzyjającym pozytywnym zmianom na rynku pracy jest wzrost gospodarczy.

Na przestrzeni ostatnich lat najwyższy wzrost gospodarczy zanotowano 2007 r., kiedy to PKB wzrosło o 6,8%. Następnie wzrost gospodarczy zmniejszył się z 5,1% w 2008 r. do 1,6% w roku 2009. W 2010 r. sytuacja zaczęła się wyraźnie poprawiać, a dynamika wzrostu PKB była ponad 2-krotnie wyższa niż w 2009 r. W 2010 r. PKB wzrósł realnie o 3,9% w porównaniu do 2009 r., a w 2011 r. wzrost wyniósł 4,3%. Według wstępnych szacunków GUS w **I półroczu 2012 r. wzrost PKB wyniósł 2,9%, przy wzroście w analogicznym okresie 2011 r. o 4,4%.¹**

Spżycie ogółem w I półroczu 2012 r., w porównaniu z analogicznym okresem 2011 roku, wzrosło o 1,2%, w tym spżycie indywidualne wzrosło o 1,8%.



Przeciętne zatrudnienie w sektorze przedsiębiorstw² w I półroczu br. ukształtowało się na poziomie 5 545,5 tys. osób, tj. o 0,5% wyższym niż w analogicznym okresie ub. roku (wobec wzrostu o 3,8% przed rokiem). Wzrost przeciętnego zatrudnienia w skali roku notowano w działalności profesjonalnej, naukowej i technicznej (o 5,8%), budownictwie (o 4,1%) oraz informacji i komunikacji (o 3,7%). Obniżyło się zatrudnienie w wytwarzaniu i zaopatrywaniu w energię elektryczną, gaz, parę wodną i gorącą wodę (o 4,8%), zakwaterowaniu i gastronomii (o 4,6%), administrowaniu i działalności wspierającej (o 2,2%), obsłudze rynku nieruchomości (o 1,3%) i przetwórstwie przemysłowym (o 0,8%).



Przeciętne miesięczne wynagrodzenie brutto w sektorze przedsiębiorstw³ w I półroczu 2012 r. wyniosło 3 673,00 zł i było o 4,2% wyższe niż w analogicznym okresie ub. roku (przed rokiem wzrost wyniósł 4,6%). Wyższy niż przeciętnie wzrost płac obserwowano m.in. w sekcjach: administrowanie i działalność wspierająca (o 8,6%), przetwórstwo przemysłowe (o 5,4%), obsługa rynku nieruchomości (o 5,2%) oraz górnictwo i wydobywanie (o 4,6%).

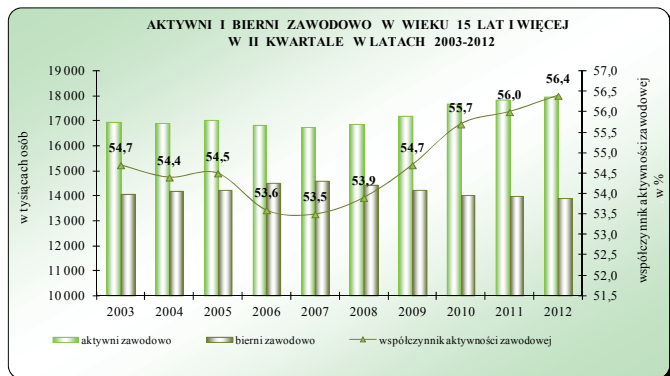
Najniższa dynamika wzrostu płac wystąpiła natomiast w sekcji budownictwo (wzrost o 1,4%). Niewielki spadek odnotowano natomiast w sekcji informacja i komunikacja (o 0,3%).

¹ Dane ze strony internetowej www.stat.gov.pl

² Informacja o sytuacji społeczno – gospodarczej kraju I półrocze 2012 r. GUS, Warszawa, 25 lipca 2012 r.

³ Informacja o sytuacji społeczno – gospodarczej kraju I półrocze 2012 r. GUS, Warszawa, 25 lipca 2012 r.

AKTYWNOŚĆ EKONOMICZNA LUDNOŚCI POLSKI (BAEL) ⁴



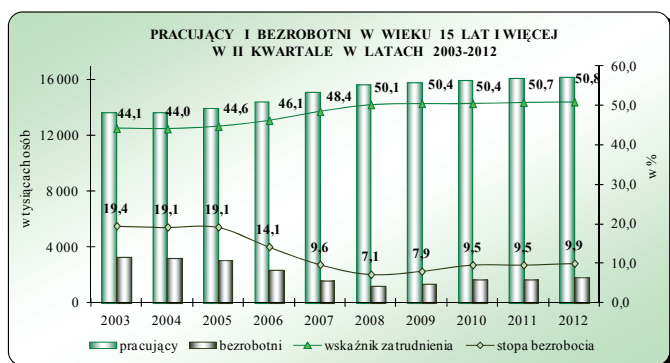
W ostatnich latach bardzo wyraźnie rysuje się **wysoki poziom bierności zawodowej Polaków, choć liczba biernych zmniejsza się**. W II kwartale 2012 r. populacja aktywnych zawodowo w wieku 15 lat i więcej liczyła 17 992 tys. osób i była o 139 tys. osób wyższa niż w II kwartale 2011 r. (wzrost o 0,8%). W tym samym czasie liczba biernych zawodowo zmniejszyła się o 101 tys. (tj. o 0,7%) do 13 899 tys. osób. **Współczynnik aktywności zawodowej ludności w wieku 15 lat i więcej wzrósł z 56,0% w II kwartale 2011 r. do 56,4% w II kwartale 2012 r.** W tym samym okresie współczynnik aktywności zawodowej ludności w wieku produkcyjnym (18-59/64 lata) wyniósł 73,2% i wzrósł o 0,9 p. p. Nadal jednak wzrost ten jest niewielki, a aktywność zawodowa Polaków niska w porównaniu z innymi krajami UE.

Wysoki poziom bierności zawodowej jest zjawiskiem wynikającym z jednej strony z przedłużania wejścia na rynek pracy przez osoby młode (kontynuowanie nauki), z drugiej zaś następuje w wyniku przechodzenia na emeryturę lub renty, ewentualnie świadczenia przedemerytalne przez osoby starsze.



Najważniejszymi powodami bierności zawodowej były: emerytura wskazywana przez 45,2% biernych zawodowo w II kwartale 2012 r. oraz nauka i uzupełnianie kwalifikacji, które wskazało 21,6% biernych. Istotne powody bierności stanowią również choroba i niesprawność wskazana przez 14,3% biernych zawodowo oraz obowiązki rodzinne i związane z prowadzeniem domu – 11,6% biernych.

Zgodnie z wynikami BAEL **liczba pracujących w wieku 15 lat i więcej w II kwartale 2012 r. ukształtowała się na poziomie 16 204 tys. osób**, czyli była o 41 tys. osób wyższa niż w analogicznym okresie 2011 r. i o 223 tys. wyższa niż w I kwartale 2012 r. Powyższe oznacza, że w II kwartale br. liczba pracujących w wieku 15 lat i więcej była jedna z najwyższych w całym okresie prowadzenia BAEL.

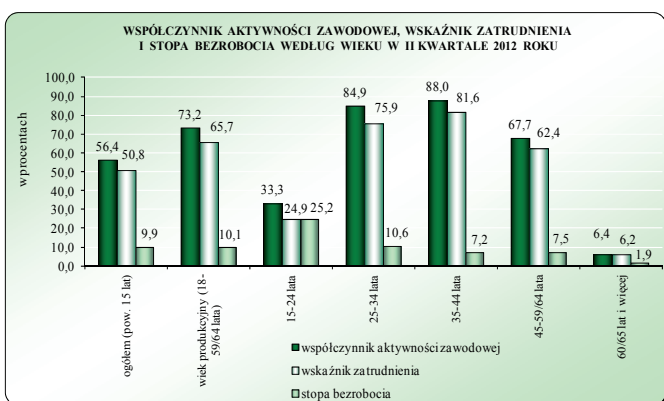
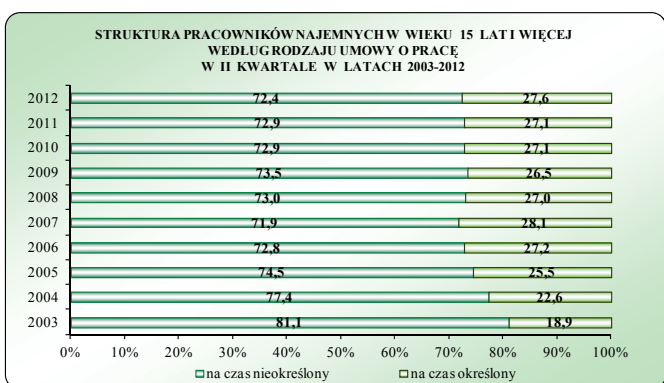
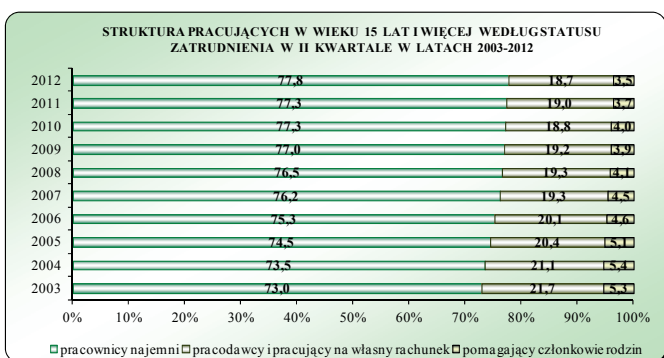
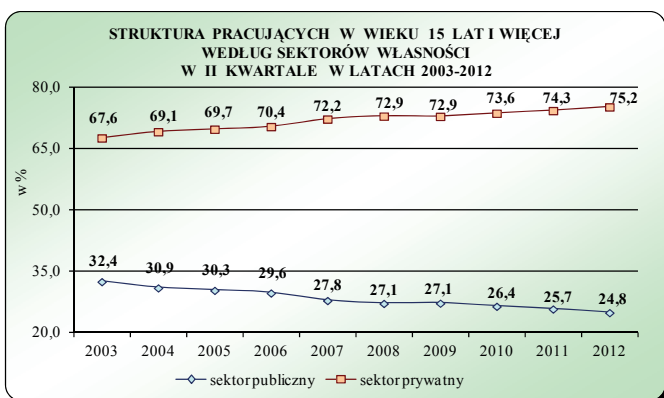


Wzrost liczby pracujących przełożył się na zwiększenie wskaźnika zatrudnienia, który wyniósł 50,8% dla osób w wieku 15 lat i więcej (wzrost o 0,1 p. p.), przy czym dla osób w wieku produkcyjnym (18-59/64 lata) wyniósł 65,7%, czyli zwiększył się o 0,4 p. p.

Udział bezrobotnych w liczbie aktywnych zawodowo w wieku 15 lat i więcej (stopa bezrobocia) wyniósł w II kwartale 2012 r. wg BAEL 9,9% i był o 0,4 p. p. wyższy niż w II kwartale 2011 r. Liczba bezrobotnych zwiększyła się z 1 690 tys. do 1 788 tys., czyli o 98 tys. osób (tj. o 5,8%).

Najniższą wartość wskaźnika bezrobocia w prowadzonym od 1992 r. badaniu BAEL odnotowano w III kwartale 2008 r. – 6,6%.

⁴ Kwartalna informacja o rynku pracy, GUS, Warszawa, 2012.08.30 oraz obliczenia własne na podstawie danych z BAEL



Wzrost liczby pracujących nastąpił wyłącznie w sektorze usług, a tym samym zmniejszyła się liczba i udział pracujących w sektorach przemysłowym i rolniczym. W II kwartale 2012 r. w sektorze usługowym pracowało 57,3% pracujących, przemysłowym – 30,1% i rolniczym - 12,6%.

Od 2003 r. w strukturze pracujących w wieku 15 lat i więcej **systematycznie wzrasta udział zatrudnionych w sektorze prywatnym.** W II kwartale 2012 r. w sektorze tym pracowało blisko 12,2 mln osób. Odsetek zatrudnionych w sektorze prywatnym wzrósł z 67,6% w II kwartale 2003 r. do 75,2% w II kwartale 2012 r. W porównaniu do II kwartału 2011 r. wzrost tego odsetka wyniósł 0,9 p. p.

Równocześnie **zmniejsza się nieznacznie odsetek pracodawców i pracujących na własny rachunek,** którzy w II kwartale 2012 r. stanowili 18,7% pracujących (wobec 19,0% w analogicznym okresie 2011 r.). Zmniejszył się również odsetek pomagających członków rodzin (z 3,7% do 3,5%), natomiast odsetek pracowników najemnych wzrósł z poziomu 77,3% do 77,8%.

W II kwartale 2012 r. w charakterze pracownika najemnego pracowało 12 605 tys. osób. **Liczba pracowników najemnych wzrasta z roku na rok** począwszy od 2004 r. W II kwartale 2012 r. była o 103 tys. osób wyższa niż w II kwartale 2011 r.

W II kwartale 2012 r. na czas nieokreślony pracowało 9 128 tys. osób, tj. 72,4% ogółu pracowników najemnych. Udział pracujących na czas nieokreślony był dużo niższy niż w II kwartale 2003 r., kiedy to pracownicy tacy stanowili 81,1%, i nieco niższy niż w II kwartale 2011 r. (72,9%). Oznacza to, że **co czwarty pracownik najemny pracuje na podstawie umowy na czas określony.**

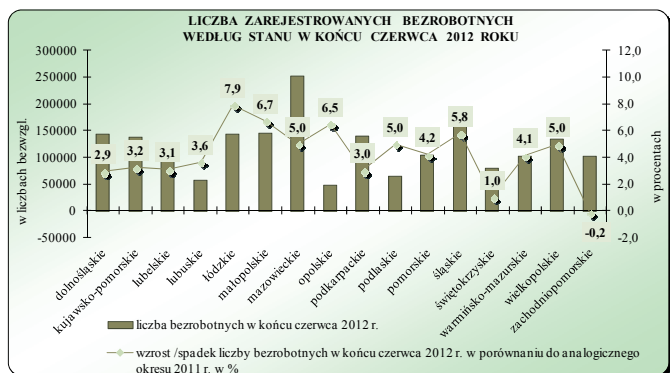
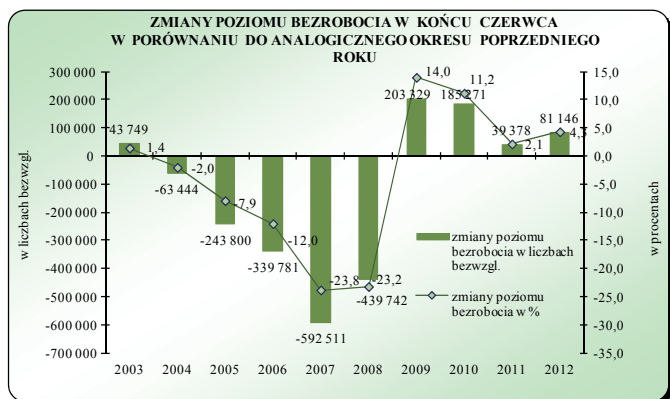
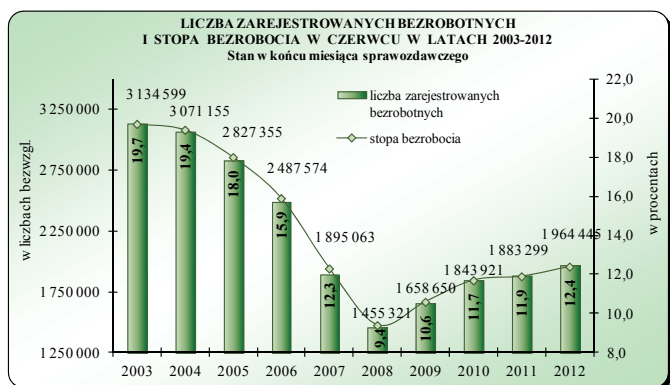
Wskaźniki obrazujące kształtowanie się aktywności zawodowej, zatrudnienia i bezrobocia są silnie skorelowane z wiekiem. Najkorzystniejsze wartości przyjmują dla osób w wieku 35–44 lata i tylko nieznacznie gorsze dla osób w wieku 25–34 lata.

Stosunkowo **niska pozostaje aktywność zawodowa młodzieży** (33,3% wyniósł w II kwartale 2012 r. współczynnik aktywności zawodowej osób w wieku 15–24 lata wobec 33,5% przed rokiem) **oraz osób w wieku tzw. poprodukcyjnym** (60 lat i więcej kobiety oraz 65 lat i więcej mężczyźni) – 6,4% wobec 6,6% w II kwartale 2011 r.

Dla tych kategorii wiekowych również niski pozostaje wskaźnik zatrudnienia – odpowiednio 24,9% i 6,2% w II kwartale 2012 r.

Równocześnie **najwyższa stopa bezrobocia dotyczy osób młodych – 25,2% wobec 7,5% dla osób w wieku tzw. niemobilnym i 1,9% w wieku poprodukcyjnym.** W przypadku młodzieży generalnie we wszystkich krajach UE stopa bezrobocia pozostaje ok. 2-krotnie wyższa niż stopa dla osób w wieku produkcyjnym.

BEZROBOCIE REJESTROWANE



Ze względu na różnice metodologiczne stopa bezrobocia rejestrowanego pozostaje na wyższym poziomie niż w ujęciu BAEL. **Stopa bezrobocia rejestrowanego w końcu czerwca 2012 r. wyniosła 12,4%⁵ wobec 11,9% w końcu czerwca 2011 r. – wzrost wyniósł 0,5 p. p.** Mimo to wskaźnik bezrobocia był niższy niż w czerwcu w latach 2000–2006.

Liczba zarejestrowanych w urzędach pracy bezrobotnych po kilku latach wyraźnego spadku wzrosła w 2009 r. podczas gdy w latach 2003-2008 utrzymywała się stała tendencja spadkowa, z wyjątkiem sezonowych wzrostów na przełomie każdego roku.

W końcu 2002 r. w rejestrach znajdowało się 3 217 tys. bezrobotnych, a rok później liczba ta była o 1,3% niższa. W końcu 2003 r. w urzędach pracy zarejestrowanych było 3 175,7 tys. osób, natomiast wskaźnik bezrobocia wyniósł 20%. Do końca 2007 r. zarówno liczba, jak i stopa bezrobocia rejestrowanego zmniejszały się coraz szybciej. Najwyższą dynamikę spadku bezrobocia odnotowano w 2007 r. (24,4% w porównaniu do stanu z końca 2006 r.). W końcu 2008 r. w urzędach pracy zarejestrowanych było 1 473,8 tys. osób, tj. o 272,8 tys. osób mniej niż przed rokiem (spadek o 15,6%). W końcu 2009 r. w ewidencji bezrobotnych znajdowało się 1 892,7 tys. osób, czyli po raz pierwszy od kilku lat bezrobocie zwiększyło się. Wzrost poziomu bezrobocia w ciągu roku wyniósł 418,9 tys. osób, tj. 28,4%. W końcu 2010 r. w ewidencji bezrobotnych zarejestrowanych było 1 954,7 tys. osób, tj. o 62,0 tys. osób więcej niż rok wcześniej (wzrost o 3,3%), zaś w końcu 2011 r. zarejestrowanych było 1 982,7 tys. bezrobotnych, tj. o 28 tys. więcej niż rok wcześniej (wzrost o 1,4%).

W końcu czerwca br. liczba bezrobotnych wyniosła 1 964,4 tys. osób, czyli w skali roku wzrost wyniósł 81,1 tys. osób (4,3%). Liczba bezrobotnych poprzednio pracujących zwiększyła się o 98,4 tys. (tj. o 6,6%), przy spadku liczby dotychczas niepracujących o 17,2 tys. osób (tj. o 4,5%).

Wzrost poziomu bezrobocia rejestrowanego w końcu czerwca 2012 r. w porównaniu do stanu z końca czerwca 2011 r. odnotowano aż w 15 województwach. Najwyższą dynamikę wzrostu bezrobocia zanotowano w województwach łódzkim – o 7,9% oraz małopolskim o 6,7% i opolskim o 6,5%. W zachodniopomorskim odnotowano spadek bezrobocia w skali roku o 0,2 p. p.

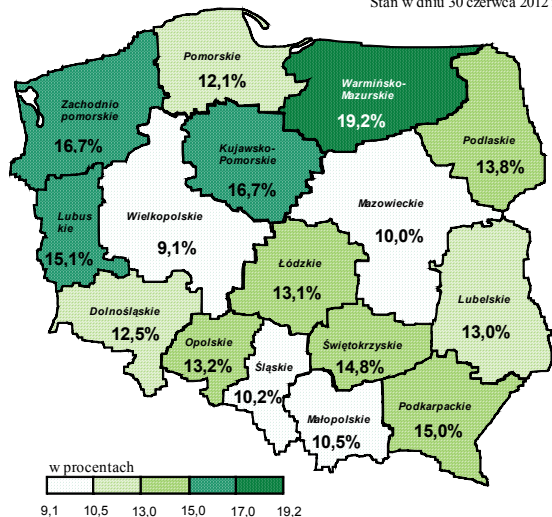
Na poziomie powiatów wzrost bezrobocia w skali roku odnotowano w 274 powiatach (najwyższy w powiecie międzychodzkiem o 46,7%), zaś spadek w 105 powiatach (najwyższy w M. Żory o 16,8%).

Stopa bezrobocia w końcu czerwca 2012 r. wyniosła 12,4% i była o 0,5 p. p. wyższa niż w końcu czerwca 2011 r. Na poziomie województw wskaźnik zwiększył się w 15 województwach (najwyższy wzrost odnotowano w łódzkim o 0,9 p. p.), w zachodniopomorskim stopa bezrobocia pozostała na poziomie sprzed roku – 16,7%.

⁵ Stopa przed korektą GUS

STOPA BEZROBOCIA WEDŁUG WOJEWÓDZTŹW

Stan w dniu 30 czerwca 2012 r.



Terytorialne zróżnicowanie, mierzone różnicą pomiędzy najniższą i najwyższą wartością wskaźnika bezrobocia waha się. W końcu czerwca 2012 r. różnica pomiędzy najniższą i najwyższą stopą bezrobocia w województwach wynosiła 10,1 p. p. (wielkopolskie – 9,1%, warmińsko-mazurskie – 19,2%), wobec 9,9 p. p. przed rokiem.

Zróżnicowanie stopy bezrobocia na poziomie powiatów wzrosło z 31,4 p. p. w końcu czerwca 2011 r. do 31,6 p. p. w końcu czerwca 2012 r.

Najniższą stopę bezrobocia w końcu czerwca 2012 r. odnotowano w M. Poznań (3,9%), M. St. Warszawa (4,0%), powiecie poznańskim i M. Sopot (po 4,2%). Najwyższy wskaźnik bezrobocia wystąpił w powiatach szydłowieckim (35,5%) i piskim (29,9%).

Jedną z głównych cech polskiego rynku pracy jest **sezonowość** – wzrost bezrobocia w miesiącach rozpoczynających i kończących rok. Rok 2008 był czwartym z kolei, w którym poziom rejestrowanego bezrobocia zmniejszył się już w lutym, ale w listopadzie i grudniu notowane były sezonowe wzrosty. Sytuacja zmieniła się w 2009 r., kiedy to od lipca rozpoczął się okres wzrostu liczby bezrobotnych, który utrzymał się do końca lutego 2010 r. Od marca do sierpnia 2010 r. poziom bezrobocia zmniejszał się, ale od września ponownie notowany był wzrost, który utrzymał się do końca lutego 2011 r. i ponownie rozpoczął się we wrześniu 2011 r. Okres wzrostu trwał do lutego 2012 r.

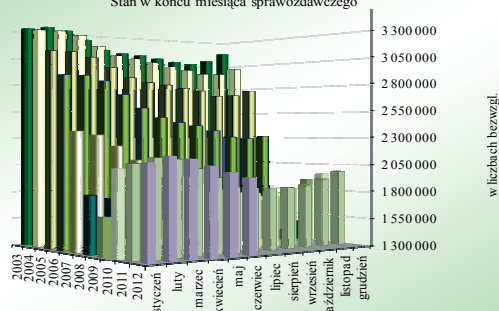
W czerwcu 2012 r., w porównaniu do maja 2012 r., liczba bezrobotnych zmniejszyła się o 49,5 tys. osób, tj. o 2,5% (z poziomu 2 013,9 tys. osób do 1 964,4 tys.). Spadek ten był niższy niż w analogicznym okresie 2011 r. kiedy to poziom bezrobocia zmniejszył się o 79,3 tys. osób, czyli o 4,0%.

Z kolei wskaźnik bezrobocia był o 0,2 p. p. niższy niż w końcu maja 2012 r. i wyniósł 12,4%. W końcu czerwca 2011 r. stopa bezrobocia wyniosła 11,9% i była o 0,5 p. p. niższa niż miesiąc wcześniej.

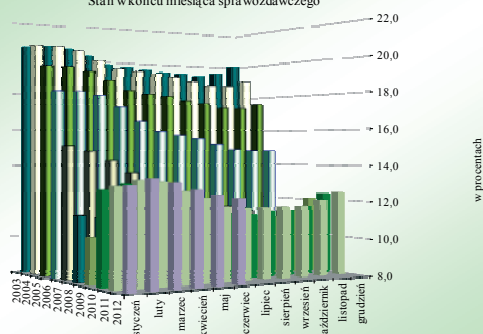
W końcu czerwca 2012 r. w urzędach pracy zarejestrowanych było 67,3 tys. osób zwolnionych z przyczyn dotyczących zakładów pracy, tj. 8,8 tys. więcej niż przed rokiem. Tym samym w ciągu roku omawiana subpopulacja zwiększyła się o 15,1%, przy wzroście liczby bezrobotnych ogółem o 4,3%. Zwiększył się też odsetek zwolnionych z przyczyn dotyczących zakładu pracy w ogólnej liczbie zarejestrowanych bezrobotnych z 3,1% w końcu czerwca 2011 r. do 3,4% w końcu czerwca 2012 r.

W końcu czerwca 2012 r. wśród ogółu zarejestrowanych bezrobotnych w omawianej subpopulacji najwięcej osób pracowało przed zarejestrowaniem się w sekcji przetwórstwo przemysłowe – 20,3 tys. osób, czyli ponad 30% zwolnionych z przyczyn dotyczących zakładu pracy zarejestrowanych jako bezrobotni w końcu I półrocza 2012 r.

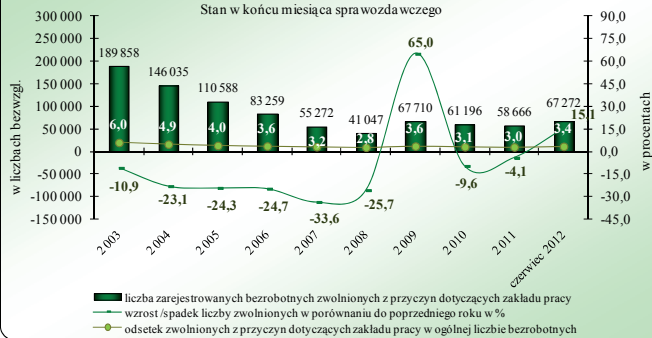
POZIOM BEZROBOCIA W LATACH 2003-2012 - SEZONOWOŚĆ
 Stan w końcu miesiąca sprawozdawczego

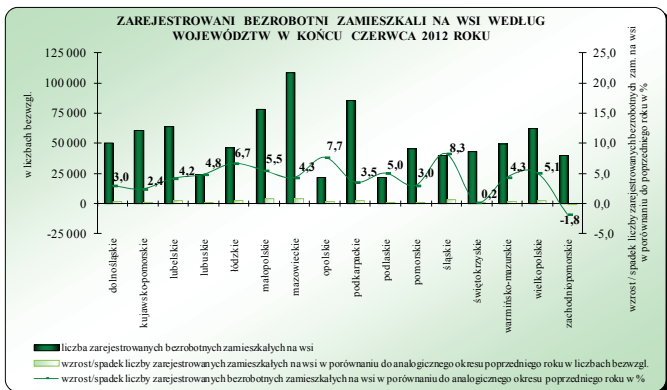
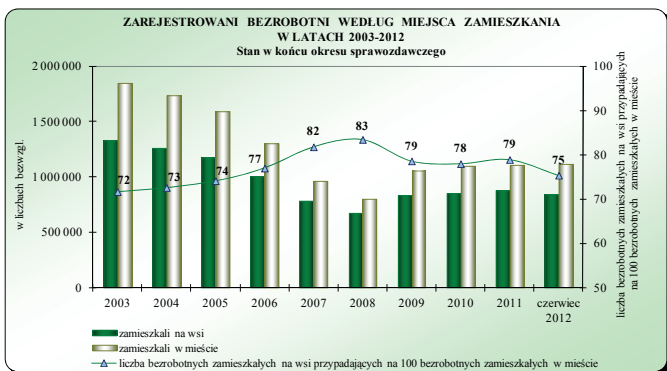
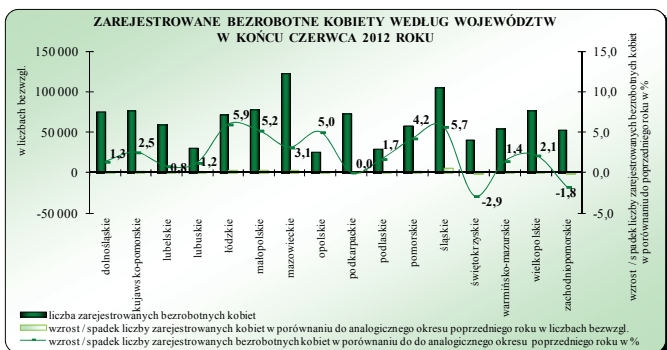
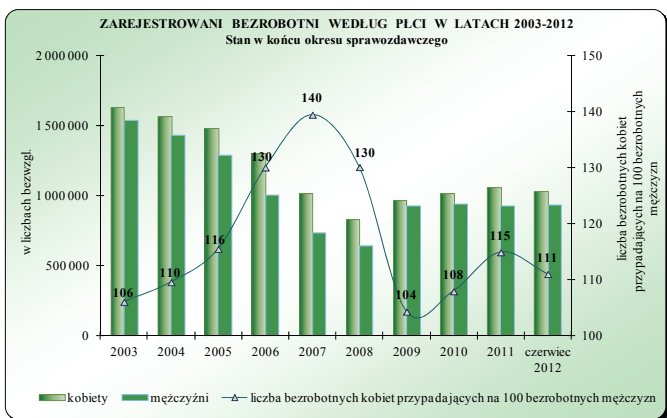


STOPA BEZROBOCIA W LATACH 2003-2012 - SEZONOWOŚĆ
 Stan w końcu miesiąca sprawozdawczego



BEZROBOTNI ZWOLNIENI Z PRZYZYCH DOTYCZĄCYCH ZAKŁADU PRACY W LATACH 2003-2012
 Stan w końcu miesiąca sprawozdawczego





Uczestnictwo w pracy zawodowej jest silnie uwarunkowane przez płeć oraz związane z nią role społeczne. Według danych GUS z NSP 2011 r., w ogólnej liczbie ludności Polski (38 511,8 tys. osób), kobiety stanowiły 51,6%, tj. na 100 mężczyzn przypadało 107 kobiet (wśród ludności miejskiej 111, na wsi 101)⁶.

W okresach poprawy sytuacji na rynku pracy zdecydowanie szybciej zmniejszała się liczba bezrobotnych mężczyzn niż kobiet. Miało to swoje odzwierciedlenie we wzroście odsetka kobiet wśród ogółu zarejestrowanych. W końcu 2002 r. kobiety zarejestrowane w urzędach pracy stanowiły 51,2% ogółu bezrobotnych, wobec 58,2% na koniec roku 2007 i 56,6% na koniec 2008 r. W końcu 2009 r. udział kobiet zmalał do 51,1%, by w końcu 2010 r. wzrosnąć do 51,9%, a w końcu 2011 r. do 53,5%.

W końcu czerwca 2012 r. kobiety zarejestrowane w urzędach pracy stanowiły 52,6% (tj. 1 033,6 tys. kobiet). Na 100 bezrobotnych mężczyzn przypadało 111 kobiet, wobec 115 przed rokiem.

W porównaniu do stanu z końca czerwca 2011 r., populacja bezrobotnych kobiet zwiększyła się o 2,5%, zaś liczba bezrobotnych mężczyzn wzrosła o 6,4%.

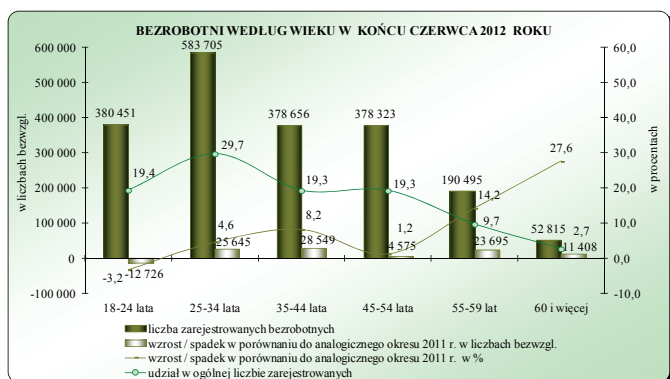
W końcu czerwca 2012 r. najwięcej bezrobotnych kobiet zarejestrowanych było w województwach mazowieckim i śląskim. Natomiast najmniej kobiet znajdowało się w ewidencji urzędów pracy w województwach opolskim, podlaskim i lubuskim. Udział bezrobotnych kobiet w ogólnej liczbie zarejestrowanych kształtował się w przedziale od 47,1% w województwie podlaskim do 57,0% w województwie wielkopolskim.

Na wsi mieszka ok. 39% ludności Polski, natomiast wśród bezrobotnych mieszkańcy wsi stanowią ok. 43–45%. Notowany do końca 2008 r. spadek poziomu bezrobocia dotyczył zarówno mieszkańców wsi, jak i miast, przy czym liczba bezrobotnych zamieszkałych w mieście zmniejszała się bardziej dynamicznie. W kolejnych latach, z wyjątkiem roku 2011, wzrost bezrobocia w większym zakresie dotyczył osób zamieszkałych w miastach.

W końcu czerwca 2012 r. na wsi mieszkało 844,2 tys. bezrobotnych (43,0% ogółu zarejestrowanych) wobec 1 120,2 tys. zamieszkałych w mieście.

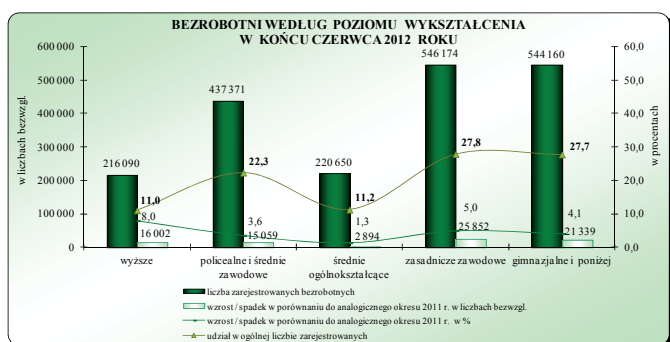
Rozkład odsetka bezrobotnych zamieszkałych na wsi, w końcu czerwca br., w województwach był zróżnicowany i kształtował się od 21,5% w województwie śląskim do 61,6% w województwie podkarpackim.

W końcu czerwca 2012 r. w porównaniu do stanu z końca czerwca 2011 r., liczba bezrobotnych zamieszkałych na wsi zwiększyła się o 4,0% wobec wzrostu zamieszkałych w mieście o 4,6%. Najwyższy względny wzrost liczby bezrobotnych zamieszkałych na wsi odnotowano w województwie śląskim (o 8,3%). Zmniejszyła się natomiast liczba zarejestrowanych zamieszkałych na wsi w zachodniopomorskim (o 1,8 %).

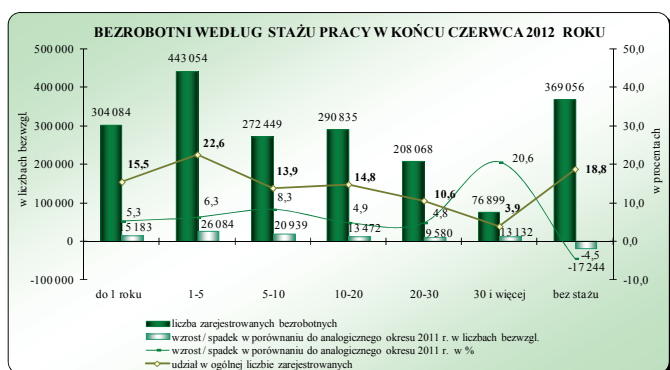


Zachodzące zmiany demograficzne mają odbicie w strukturze zarejestrowanych bezrobotnych. Do końca 2007 r. średni wiek zarejestrowanych bezrobotnych systematycznie wzrastał. Wynikało to z faktu, że spadek bezrobocia dotyczył przede wszystkim osób w młodszych grupach wiekowych. Tendencja odwróciła się w 2008 r., kiedy to średni wiek bezrobotnych zmniejszył się do 37,2 roku, a w końcu 2009 r. do 36,7 roku. Jednak na koniec 2010 r. odnotowano wzrost do 36,9 roku, zaś w 2011 r. do 37,2 roku. **W końcu czerwca 2012 r. średni wiek bezrobotnych ponownie wzrósł do 37,6 roku.**

W końcu I półrocza 2012 r. w odniesieniu do analogicznego okresu 2011 r. najbardziej zwiększyła się liczba bezrobotnych w wieku 60 lat i więcej – wzrost o 27,6%, przy wzroście liczby bezrobotnych w wieku 45–54 lata o 1,2%. Spadek odnotowano wśród bezrobotnych w wieku 18–24 lata (o 3,2%).



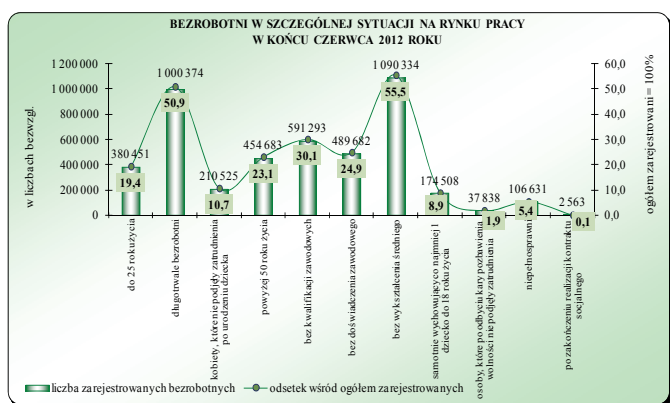
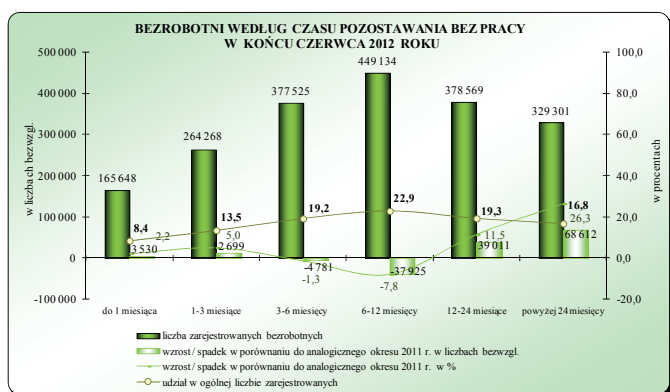
Wraz ze zwiększaniem się liczby wyższych uczelni w Polsce, rozszerzeniem oferty edukacyjnej i łatwiejszym dostępem absolwentów szkół średnich do kontynuowania nauki zarówno na studiach zawodowych, jak i magisterskich oraz wyższymi oczekiwaniami i ambicjami młodzieży w porównaniu do początku lat 90-tych znacznie zwiększyła się liczba studentów uczelni wyższych i absolwentów legitymujących się wyższym wykształceniem. Ta liczna grupa osób, wcześniej w ograniczonym stopniu reprezentowana wśród osób bezrobotnych i ciesząca się zainteresowaniem pracodawców, odczuwa dziś podobne problemy jak pozostała bezrobotna młodzież. Jednocześnie zarówno wśród ludności ogółem, jak i w poszczególnych grupach ze względu na aktywność ekonomiczną **wzrasta odsetek osób legitymujących się dyplomami wyższych uczelni. W końcu 2003 r. osoby z wyższym wykształceniem stanowiły 4,4% zarejestrowanych i udział ten zwiększył się do 11,4% w końcu 2011 r. W końcu czerwca 2012 r. osoby z wyższym wykształceniem stanowiły 11,0% bezrobotnych.**



W końcu I półrocza 2012 r. w porównaniu do analogicznego okresu 2011 r. we wszystkich grupach, biorąc pod uwagę poziom wykształcenia, odnotowano wzrost liczby zarejestrowanych bezrobotnych, przy czym najwyższy dotyczył osób z wykształceniem wyższym. **Wzrost liczby bezrobotnych z wyższym wykształceniem wyniósł 8,0%.**

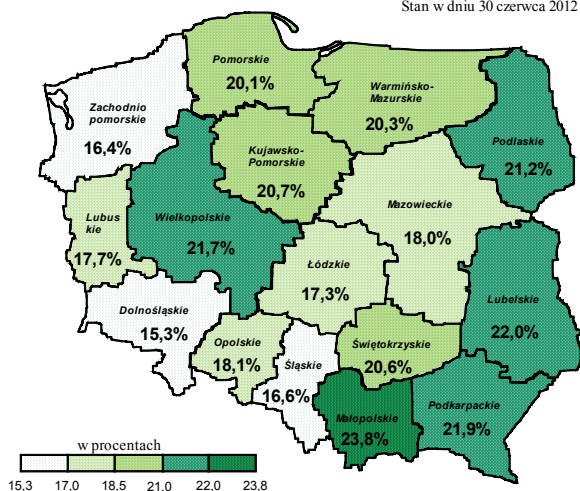
W końcu czerwca 2012 r. najliczniejszą grupę bezrobotnych stanowiły osoby ze stażem pracy od 1 do 5 lat (443,1 tys. osób) oraz bez stażu pracy (369,1 tys. osób), zaś najmniej było bezrobotnych z ponad 30-letnim stażem pracy (76,9 tys. osób).

W końcu I półrocza 2012 r. co 3 bezrobotny posiadał staż pracy do 5 lat, zaledwie 4 na 100 bezrobotnych miało ponad 30 letni staż pracy, a 1 na 5 bezrobotnych nie posiadał stażu pracy.



UDZIAŁ BEZROBOTNYCH DO 25 ROKU ŻYCIA W OGÓLNEJ LICZBIE BEZROBOTNYCH WEDŁUG WOJEWÓDZTWI

Stan w dniu 30 czerwca 2012 r.



Jednym z najgroźniejszych zjawisk występujących na rynku pracy jest długie, ponad 12 miesięczne pozostawanie bez pracy. **W końcu czerwca 2012 r. w ewidencji urzędów pracy zarejestrowanych było 707,9 tys. osób pozostających bez pracy powyżej 12 miesięcy od momentu zarejestrowania się.** Osoby te stanowiły 36,0% ogółu bezrobotnych (wobec 31,9% w końcu czerwca 2011 r.). Nadal niepokoi fakt, że co 6 osoba pozostawała w rejestrach urzędów pracy ponad 2 lata od momentu zarejestrowania się i równocześnie w skali roku grupa najdłużej pozostających bez pracy zwiększyła się najbardziej, bo aż o 26,3%, przy ogólnym wzroście bezrobocia o 4,3%.

Niestety statystyka rynku pracy nie zawiera informacji na temat tego ile maksymalnie czasu osoba znajduje się w ewidencji bezrobotnych. Dla potrzeb analizy przyjęto, że jest to 36 miesięcy - wówczas średni czas pozostawania bez pracy, który w zasadzie do końca 2004 r. systematycznie wzrastał, zaczął dynamicznie spadać do 9,4 miesiąca w końcu 2009 r., by wzrosnąć w końcu 2011 r. do 11 miesięcy. **W końcu I półrocza 2012 r. wskaźnik ten wzrósł do 11,7 miesiąca** (w analogicznym okresie 2011 r. wyniósł 10,9 miesiąca).

W art. 49 ustawy o promocji zatrudnienia i instytucjach rynku pracy wyszczególnione zostały grupy osób uznanych za będące w szczególnej sytuacji na rynku pracy. Wśród nich wymienić należy bezrobotnych: do 25 roku życia; bezrobotnych długotrwale; kobiety, które nie podjęły zatrudnienia po urodzeniu dziecka; powyżej 50 roku życia; bez kwalifikacji zawodowych; bez doświadczenia zawodowego; bez wykształcenia średniego; samotnie wychowujących co najmniej jedno dziecko do 18 roku życia; którzy po odbyciu kary pozbawienia wolności nie podjęli zatrudnienia; niepełnosprawnych oraz osoby po zakończeniu realizacji kontraktu socjalnego. **Do wymienionych grup bezrobotnych powinny być kierowane różnego rodzaju działania aktywizujące.**

W końcu czerwca 2012 r. status osoby w szczególnej sytuacji na rynku pracy posiadało 1 784,9 tys. osób, co oznacza, że 9 na 10 bezrobotnych spełniało kryteria by być zaliczonym do tej kategorii. Osoba może spełniać kryteria by jednocześnie być zakwalifikowaną do kilku grup w szczególnej sytuacji.

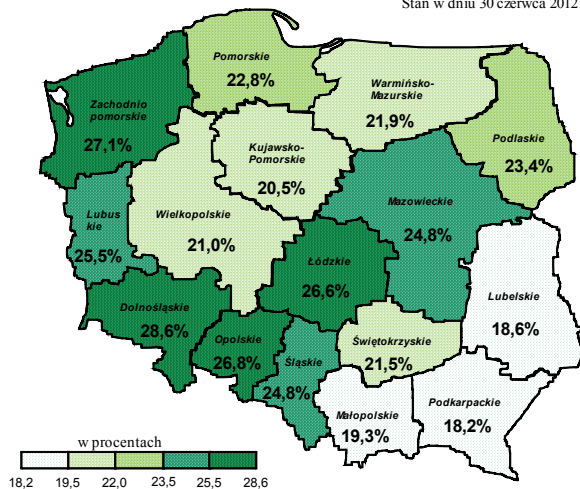
W końcu czerwca 2012 r. **w urzędach pracy zarejestrowanych było 380,5 tys. osób do 25 roku życia.** W odniesieniu do stanu z końca czerwca 2011 r. **odnotowano spadek o 3,2%, przy ogólnym wzroście bezrobocia o 4,3%.**

Odsetek bezrobotnych do 25 roku życia zmniejszył się z 20,9% w końcu czerwca 2011 r. do 19,4% w końcu czerwca 2012 r. Rozpiętość udziału bezrobotnych do 25 roku życia w ogólnej liczbie zarejestrowanych kształtowała się w przedziale od 15,3% w województwie dolnośląskim do 23,8% w województwie małopolskim.

Płynne wejście na rynek pracy bezpośrednio po ukończeniu szkoły to poważne wyzwanie w sytuacji wysokiego bezrobocia. Jest to problem obecny w Polsce, ale też spotykany w większości krajów Unii Europejskiej.

UDZIAŁ BEZROBOTNYCH POWYŻEJ 50 ROKU ŻYCIA W OGÓLNEJ LICZBIE BEZROBOTNYCH WEDŁUG WOJEWÓDZTÓW

Stan w dniu 30 czerwca 2012 r.



Wzrost bezrobocia odnotowano natomiast wśród osób powyżej 50 roku życia, przy czym liczba bezrobotnych w tej grupie wiekowej zwiększyła się bardziej niż poziom bezrobocia ogółem. **W końcu czerwca 2012 r. w urzędach pracy zarejestrowanych było 454,7 tys. bezrobotnych powyżej 50 roku życia**, tj. o 37,1 tys. osób więcej niż w końcu czerwca 2011 r. (wzrost o 8,9%).

Odsetek bezrobotnych powyżej 50 roku życia zwiększył się z 22,2% w końcu czerwca 2011 r. do 23,1% w końcu czerwca 2012 r.

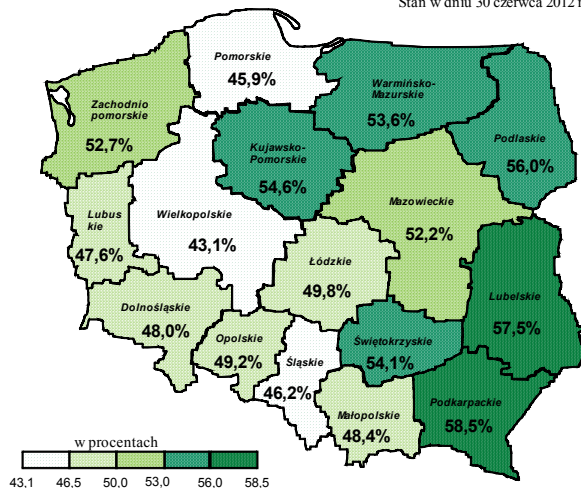
Udział osób powyżej 50 roku życia w ogólnej liczbie bezrobotnych w końcu czerwca 2012 r. kształtował się w przedziale od 18,2% w województwie podkarpackim do 28,6% w dolnośląskim.

W końcu czerwca 2012 r. **w urzędach pracy zarejestrowanych było 1 000,4 tys. osób długotrwale bezrobotnych**, tj. o 61,7 tys. więcej niż w końcu czerwca 2011 r. Tym samym liczba długotrwale bezrobotnych wzrosła o 6,6%, przy wzroście liczby bezrobotnych ogółem o 4,3%. Zatem **zwiększył się udział długotrwale bezrobotnych w ogólnej liczbie zarejestrowanych z 49,8% w końcu czerwca 2011 r. do 50,9% ogółu zarejestrowanych w końcu czerwca 2012 r.**

Najwyższy odsetek długotrwale bezrobotnych w końcu czerwca 2012 r. odnotowano w województwach podkarpackim (58,5%) i lubelskim (57,5%), zaś najmniej w ogólnej liczbie bezrobotnych było długotrwale bezrobotnych w województwach pomorskim (45,9%) i wielkopolskim (43,1%).

UDZIAŁ DŁUGOTRWALE BEZROBOTNYCH W OGÓLNEJ LICZBIE BEZROBOTNYCH WEDŁUG WOJEWÓDZTÓW

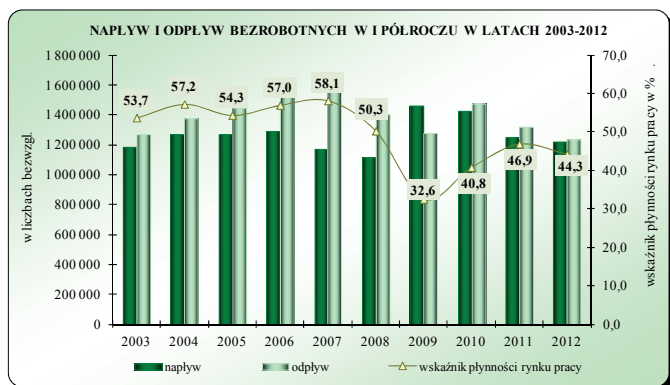
Stan w dniu 30 czerwca 2012 r.



Poza omówionymi powyżej grupami osób w szczególnej sytuacji na rynku pracy w końcu czerwca 2012 r. w urzędach pracy zarejestrowanych było:

- 210,5 tys. kobiet, które nie podjęły zatrudnienia po urodzeniu dziecka, tj. 20,4% bezrobotnych kobiet i 10,7% ogółu bezrobotnych;
- 591,3 tys. osób bez kwalifikacji zawodowych, tj. 30,1% ogółu bezrobotnych;
- 489,7 tys. osób bez doświadczenia zawodowego, tj. 24,9% bezrobotnych ogółem;
- 1 090,3 tys. bez wykształcenia średniego, tj. 55,5% ogółu bezrobotnych;
- 174,5 tys. samotnie wychowujących co najmniej 1 dziecko do 18 roku życia, tj. 8,9% ogółu bezrobotnych;
- 37,8 tys. osób, które po odbyciu kary pozbawienia wolności nie podjęły zatrudnienia, tj. 1,9% ogółu bezrobotnych;
- 106,6 tys. niepełnosprawnych, tj. 5,4% ogółu bezrobotnych;
- 2,6 tys. bezrobotnych po zakończeniu realizacji kontraktu socjalnego, tj. 0,1% bezrobotnych.

Uwaga: Dane dotyczące osób długotrwale bezrobotnych według definicji zawartej w ustawie o promocji zatrudnienia i instytucjach rynku pracy obejmują szerszą grupę osób niż tylko pozostających bez pracy powyżej 12 miesięcy od momentu zarejestrowania się.



W I półroczu 2012 r. w porównaniu do analogicznego okresu 2011 r. liczba bezrobotnych ukształtowała się pod wpływem spadku napływu bezrobotnych, przy równoczesnym spadku odpływu.

W I półroczu 2012 r. napływ bezrobotnych wyniósł 1 218,8 tys. osób (spadek o 2,6% w zestawieniu z I półroczem 2011 r.), a z ewidencji urzędów pracy wyłączono 1 237,0 tys. osób (spadek o 6,5%).

Wskaźnik płynności rynku pracy, określający stosunek liczby bezrobotnych, którzy podjęli pracę w danym okresie do liczby nowo zarejestrowanych bezrobotnych, **wyniósł w I półroczu 2012 r. – 44,3% wobec 46,9% przed rokiem.**

Głównym powodem wyłączeń z ewidencji w omawianym okresie były podjęcia pracy. Liczba podejmujących pracę w latach 2002–2006 z roku na rok zwiększała się. Tendencja ta uległa załamaniu w 2007 r. Niekorzystna sytuacja utrzymała się w 2008 i 2009 r. W 2010 r. odnotowano wzrost podjęć pracy, ale już w kolejnym roku był spadek. **W I półroczu 2012 r. pracę podjęło 539,5 tys. osób, tj. o 47,5 tys. osób mniej niż w I półroczu 2011 r. (spadek o 8,1%).**

Spadek liczby bezrobotnych podejmujących zatrudnienie dotyczył podjęć pracy niesubsydiowanej. **W okresie styczeń – czerwiec 2012 r. niesubsydiowane zatrudnienie podjęło 482,6 tys. bezrobotnych, tj. o 9,4% mniej niż w I półroczu 2011 r.** Zauważyć należy, że podjęcia pracy sezonowej zmalały się o 17,3% do 28,6 tys. osób. **Subsydiowane zatrudnienie podjęło 56,9 tys. osób, czyli o 2,4 tys. osób więcej niż przed rokiem (wzrost o 4,3%).** Odsetek osób podejmujących subsydiowane zatrudnienie wzrósł z 9,3% w I półroczu 2011 r. do 10,5% w I półroczu 2012 r.

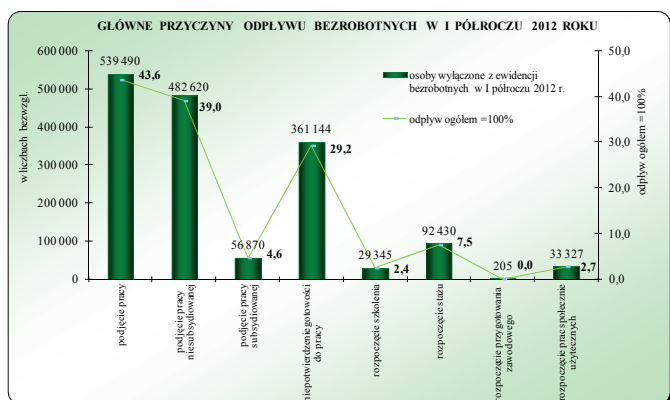
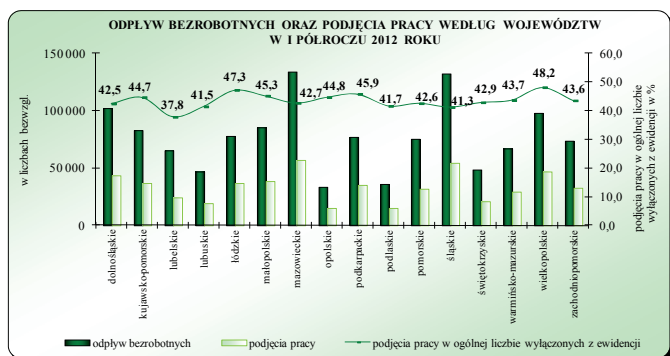
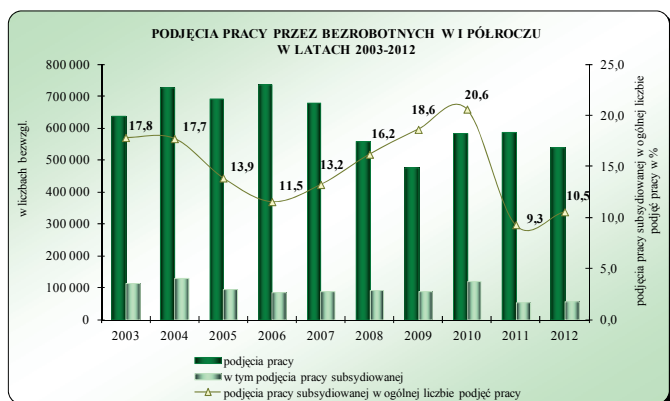
W okresie styczeń – czerwiec 2012 r. w aktywnych programach rozpoczęło udział 212,2 tys. osób, wobec 175,5 tys. osób przed rokiem. Liczba zaktywizowanych bezrobotnych wzrosła w porównaniu z I półroczem 2011 r. o 36,7 tys. osób, tj. o 20,9%.

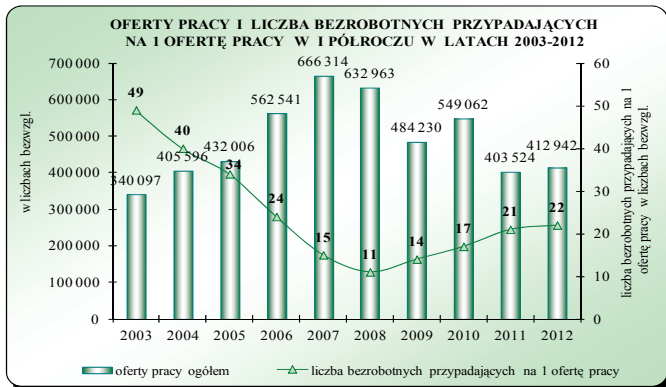
Osoby objęte działaniami aktywizacyjnymi stanowiły 17,2% odpływu bezrobotnych w I półroczu 2012 r., wobec 13,3% w I półroczu 2011 r.

W porównaniu z I półroczem 2011 r., w analizowanym okresie 2012 r. najbardziej zwiększyła się liczba wyłączonych z ewidencji z powodu:

- rozpoczęcia szkolenia (wzrost o 42,7% do 29,3 tys. osób);
- rozpoczęcia stażu (wzrost o 38,7% do 92,4 tys. osób);
- podjęcia działalności gospodarczej (wzrost o 27,6% do 12,7 tys. osób).

W latach 2002–2007, z roku na rok wzrastała liczba ofert pracy będących w dyspozycji publicznych służb zatrudnienia. Korzystna tendencja załamała się w 2008 r. kiedy to do urzędów pracy wpłynęło 1 142,7 tys. ofert pracy, tj. o 8,0% mniej niż rok wcześniej. Również w 2009 r. zanotowano spadek ofert pracy do poziomu 902,6 tys. W 2010 r. liczba ofert pracy wzrosła do poziomu 1 021,2 tys. ofert, czyli była o 13,1% wyższa niż w 2009 r., ale w 2011 r. ponownie odnotowano spadek ofert do poziomu 743,1 tys. (tj. o 27,2%).





W I półroczu 2012 r. do urzędów pracy wpłynęło 412,9 tys. ofert pracy, tj. o 9,4 tys. ofert więcej niż w I półroczu 2011 r. (wzrost o 2,3%). Oferty subsydiowanego zatrudnienia stanowiły 44,2% ogółu ofert (tj. 182,5 tys.). Dla porównania w I półroczu 2011 r. oferty pracy subsydiowanej stanowiły 38,2% (tj. 154,1 tys.)

Liczba bezrobotnych przypadających na 1 ofertę pracy w I półroczu 2012 r. wyniosła 22 osoby, wobec 21 osób w I półroczu 2011 r.

W I półroczu 2012 r. **spadek liczby ofert pracy dotyczył pracy niesubsydiowanej**. Pracodawcy zgłosili 230,4 tys. ofert pracy niesubsydiowanej, tj. o 7,6% ofert mniej niż rok wcześniej. Wzrosła natomiast liczba subsydiowanych ofert zatrudnienia ze 154,1 tys. do 182,5 tys., tj. o 18,5%.

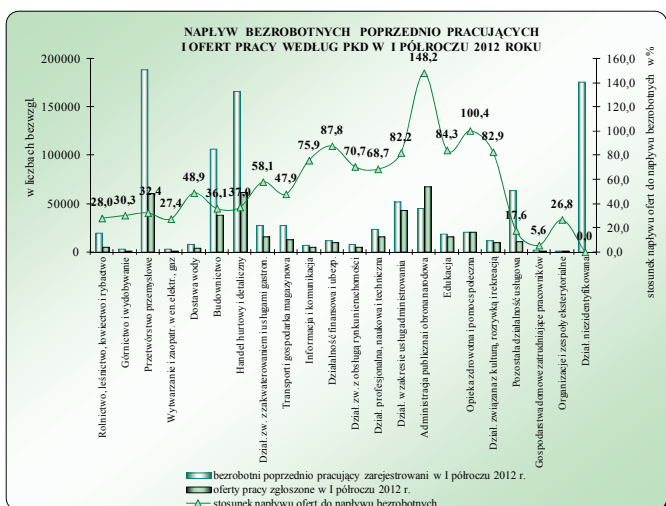
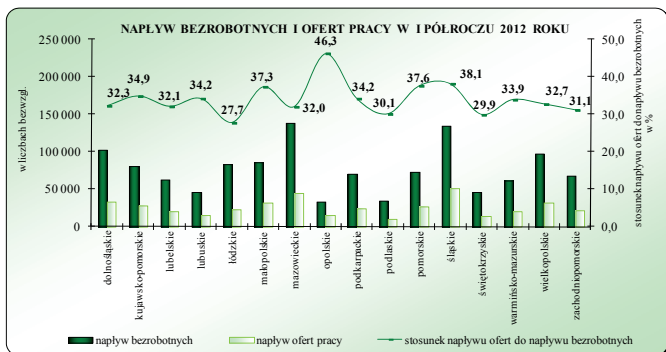
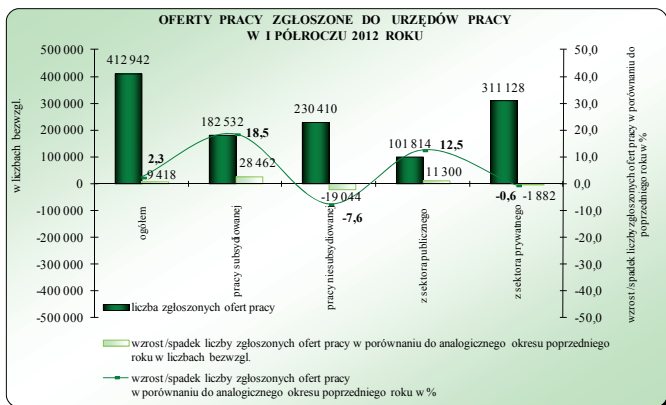
Spadek liczby zgłoszonych miejsc pracy odnotowano w sektorze prywatnym. Pracodawcy z sektora prywatnego zgłosili 311,1 tys. ofert wobec 313,0 tys. w I półroczu 2011 r. – spadek o 0,6%.

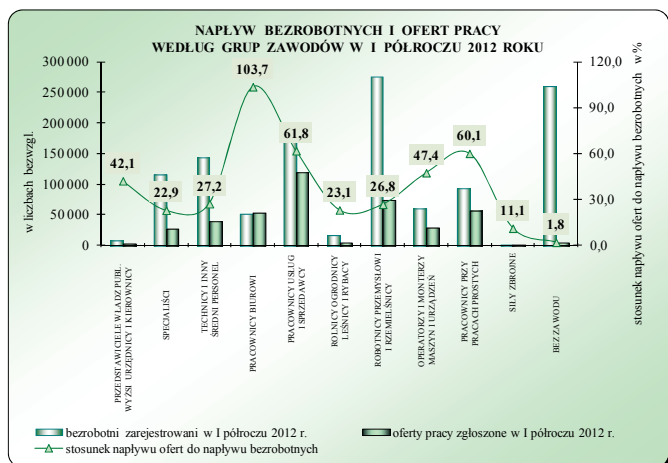
Wzrosła natomiast liczba ofert pracy z sektora publicznego o 12,5% do 101,8 tys. ofert.

Liczba wolnych miejsc pracy zgłoszonych do urzędów pracy w I półroczu 2012 r. wystarczyłaby dla 3 na 10 zarejestrowanych w tym okresie bezrobotnych.

W przypadku analizy poszczególnych województw sytuacja była zróżnicowana. Oferty zgłoszone w województwach świętokrzyskim i łódzkim wystarczyłyby dla mniej niż 30% nowozarejestrowanych w I półroczu 2012 r. bezrobotnych. Natomiast w województwie opolskim liczba zgłoszonych ofert stanowiła 46,3% napływu bezrobotnych.

Generalnie w Polsce występuje nadwyżka bezrobotnych w stosunku do ofert pracy, o czym świadczy między innymi wysoka stopa bezrobocia. Porównanie liczby bezrobotnych poprzednio pracujących, którzy zarejestrowali się w urzędach pracy z liczbą ofert pracy zgłoszonych w tym samym okresie pokazuje, że **tylko w jednej sekcji Polskiej Klasyfikacji Działalności (PKD) napływ ofert przewyższał istotnie napływ bezrobotnych**. Przewaga ofert pracy nad napływem bezrobotnych wystąpiła w sekcji administracja publiczna i obrona narodowa; obowiązkowe zabezpieczenia społeczne. W sekcjach działalność finansowa i ubezpieczeniowa oraz opieka zdrowotna i pomoc społeczna odnotowano równowagę, choć w sekcji działalność finansowa i ubezpieczeniowa nie było przewagi napływu ofert nad napływem bezrobotnych. W pozostałych sekcjach wystąpiła nadwyżka. Do sekcji o największej przewadze liczby zarejestrowanych bezrobotnych w odniesieniu do liczby zgłoszonych ofert należały: gospodarstwa domowe zatrudniające pracowników, gospodarstwa domowe produkujące wyroby i świadczące usługi na własne potrzeby oraz pozostała działalność usługowa.





Wśród bezrobotnych zarejestrowanych w końcu czerwca 2012 r. 1 580,0 tys. osób posiadało zawód (specjalność), co stanowiło 80,4% populacji bezrobotnych.

We wszystkich grupach, z wyjątkiem pracowników biurowych, napływ ofert pracy pozostawał istotnie niższy niż bezrobotnych posiadających zawody z danej grupy. Najgorzej wyglądała sytuacja osób bez zawodu, gdzie liczba zgłoszonych ofert wystarczyłaby dla ok. 2% zarejestrowanych w I półroczu 2012 r. bezrobotnych w tej grupie. W przypadku pracowników biurowych wprawdzie liczba ofert pracy była wyższa niż napływ bezrobotnych, ale można tu mówić o równowadze ze względu na niewielką przewagę ofert.

Liczba bezrobotnych przypadających na 1 ofertę pracy w I półroczu 2012 r. wyniosła 18 osób dla osób posiadających zawód wobec 344 dla osób bez zawodu. Warto nadmienić, że wskaźnik ten kształtował się od 8 osób na 1 ofertę w grupie pracownicy biurowi do 64 w grupie siły zbrojne.

W I półroczu 2012 r. zgłoszeń zwolnień 37,8 tys. pracowników dokonało 713 zakładów pracy, wobec 41,8 tys. osób zgłoszonych z 788 zakładów w analogicznym okresie 2011 r.

Gros zgłoszeń zwolnień pochodziło z sektora prywatnego – 76,7% zgłoszeń w I półroczu 2012 r. wobec 50,9% w analogicznym okresie 2011 r. Warto nadmienić, że istotna część zgłoszeń – 24,7% pochodziła od pracodawców prowadzących działalność w sekcji przetwórstwo przemysłowe, a 23,5% zgłoszeń pochodziło z sekcji handel hurtowy i detaliczny.

Według stanu w końcu czerwca 2012 r. 354 zakłady pracy zamierzały zwolnić blisko 33,0 tys. osób, podczas gdy w końcu czerwca 2011 r. 405 zakładów zamierzało zwolnić 42,3 tys. osób.

Z liczby zgłoszonych do urzędów pracy zapowiedzi zwolnień w I półroczu 2012 r. zwolniono blisko 14,5 tys. osób (w I półroczu 2011 r. – 17,3 tys. osób). Najwięcej zwolnień pochodziło z sekcji przetwórstwo przemysłowe (5,6 tys. zwolnionych, tj. 38,8% ogółu zwolnień).

Wyniki badania Manpower perspektyw zatrudnienia pokazują, że polscy pracodawcy są ostrożni jeśli chodzi o plany zatrudnienia w III kwartale 2012 r. – 17% przebadanych pracodawców w Polsce planuje zwiększenie zatrudnienia, a 7% przewiduje jego zmniejszenie. Oznacza to, że prognoza netto zatrudnienia w Polsce wyniosła +10%. W ujęciu kwartalnym odnotowano wzrost prognozy o 4 p. p., natomiast w stosunku do analogicznego okresu 2011 r. prognoza spadła o 4 p. p.

Znacznie gorzej wygląda natomiast prognoza na IV kwartał 2012 r., gdyż wzrost zatrudnienia planuje 12% przebadanych firm, a jego spadek 14%. Oznacza to prognozę netto zatrudnienia na poziomie -2%. Pamiętaj jednak należy, że niemal 70% przebadanych pracodawców nie przewiduje zmian zatrudnienia.

