

**MINISTERSTWO PRACY I POLITYKI SPOŁECZNEJ**

**Departament Rynku Pracy**

---

**BEZROBOCIE KOBIET  
W 2007 ROKU**

---

**Warszawa, maj 2008 rok**

## SPIS TREŚCI

<b>1. SYTUACJA Kobiet NA RYNKU PRACY .....</b>	<b>2</b>
<b>2. POZIOM BEZROBOCIA KOBIEC .....</b>	<b>3</b>
<b>3. STRUKTURA BEZROBOCIA KOBIEC .....</b>	<b>4</b>
3.1 Bezrobotne kobiety według wieku .....	5
3.2. Bezrobotne kobiety według poziomu wykształcenia .....	6
3.3. Bezrobotne kobiety według czasu pozostawania bez pracy .....	8
3.4. Bezrobotne kobiety według stażu pracy .....	9
3.5. Bezrobotne kobiety posiadające prawo do zasiłku .....	11
3.6. Bezrobotne kobiety zamieszkałe na wsi .....	11
3.7. Bezrobotne kobiety według sekcji Polskiej Klasyfikacji Działalności i sektorów ekonomicznych .....	12
3.8. Bezrobotne kobiety według zawodów i specjalności .....	14
<b>4. BILANS BEZROBOTNYCH KOBIEC .....</b>	<b>16</b>
<b>5. AKTYWIZACJA BEZROBOTNYCH KOBIEC .....</b>	<b>20</b>
<b>PODSUMOWANIE .....</b>	<b>24</b>
<b>ANEKS STATYSTYCZNY .....</b>	<b>26</b>

## 1. SYTUACJA KOBIET NA RYNKU PRACY

W ogólnej liczbie ok. 38.115 tys. ludności Polski kobiety stanowią prawie 52%; na 100 mężczyzn przypada 107 kobiet. Przewaga mężczyzn występuje jedynie wśród ludności do 44 roku życia - na 100 mężczyzn przypada 97 kobiet. Wraz ze wzrostem wieku rośnie współczynnik feminizacji - w wieku powyżej 44 lat wynosi on 124, przy czym w najstarszych rocznikach wieku (65 lat i więcej) na 100 mężczyzn przypadają średnio 164 kobiety.

Według danych z Badania Aktywności Ekonomicznej Ludności (BAEL) w IV kwartale 2007 r. kobiety stanowiły 48,9% osób w wieku produkcyjnym. W populacji aktywnych zawodowo w tym wieku udział kobiet jest niższy i wynosi 45,1%, natomiast wśród biernych zawodowo w wieku produkcyjnym kobiety przeważają (57,6%).

Mimo systematycznej poprawy sytuacji na rynku pracy, położenie kobiet wydaje się być gorsze niż mężczyzn. Znajduje to wyraz w niższej aktywności zawodowej kobiet oraz wyższym natężeniu bezrobocia. W 2007 roku współczynnik aktywności zawodowej kobiet w wieku powyżej 15 lat wynosił 46,3% (wśród mężczyzn 61,9%). Oznacza to, że co druga kobieta jest bierna zawodowo. W dalszym ciągu jest to uwarunkowane w głównej mierze tradycyjnym podziałem ról społecznych, o czym świadczy fakt, że ok. 90% osób biernych zawodowo z powodu obowiązków rodzinnych i związanych z prowadzeniem domu stanowią kobiety.

Wskaźnik zatrudnienia kobiet pozostaje zdecydowanie niższy niż mężczyzn, w 2007 roku ukształtował się on na poziomie 41,5% (wśród mężczyzn - 56,4%). Również w porównaniu do 2006 roku wzrost wskaźnika zatrudnienia był nieznacznie niższy w subpopulacji kobiet (wzrost o 1,9 punktu procentowego) niż mężczyzn (wzrost o 2,3 punktu).

Pomimo tego, że kobiety znacznie częściej niż mężczyźni pozostają bierne zawodowo, to również bardziej narażone są na bezrobocie.

Stopa bezrobocia kobiet w 2007 roku była o 1,4 punktu procentowego wyższa niż mężczyzn - 10,4% wobec 9,0%.\* Należy jednakże *zauważyć*, że dysproporcje te zmniejszają się, w 2006 roku różnica w stopie bezrobocia kobiet i mężczyzn wynosiła 1,9 punktu procentowego (14,9% wobec 13,0%).

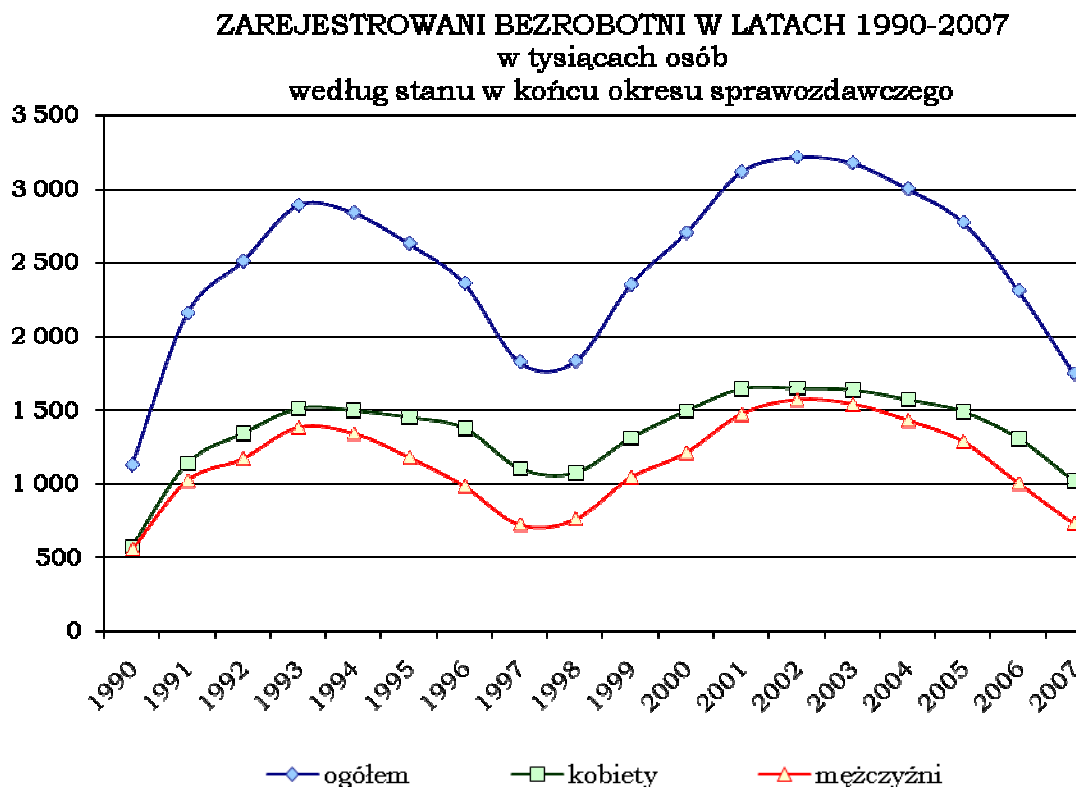
\* ze względu na różnice metodologiczne poziom bezrobocia rejestrowanego pozostaje wyższy niż wynika z BAEL

## 2. POZIOM BEZROBOCIA Kobiet

W końcu 2007 r. w urzędach pracy zarejestrowanych było 1746,6 tys. bezrobotnych tj. o 24,4% mniej niż w końcu 2006 r.

W tym samym czasie liczba bezrobotnych kobiet wyniosła 1.017,3 tys. osób. tj. w porównaniu do stanu z końca 2006 roku spadła o 288,4 tys. osób tj. o 22,1% (z poziomu 1.305,7 tys.).

Bezwzględny spadek bezrobocia wśród mężczyzn w analogicznym okresie był nieznacznie niższy i wyniósł 274,5 tys. osób, przy wyższym tempie spadku, które wyniosło 27,3% (z poziomu 1.003,7 tys. w końcu 2006 roku do poziomu 729,2 tys. w końcu 2007 roku).



Poziom bezrobocia kobiet zmniejsza się wolniej niż mężczyzn, co skutkuje wzrostem odsetka kobiet w ogólnej liczbie zarejestrowanych bezrobotnych. Wprawdzie od 2003 r. spadek bezrobocia dotyczy zarówno kobiet, jak i mężczyzn, to jednak systematycznie wzrasta odsetek kobiet w strukturze bezrobotnych. W końcu 2002 r. kobiety stanowiły

51,2%, a w końcu 2007 r. ich udział zwiększył się do 58,2% czyli wzrost wyniósł 7 punktów procentowych.

Spadek liczby bezrobotnych kobiet w 2007 roku w porównaniu do 2006 roku miał miejsce we wszystkich województwach, przy czym największy względny spadek odnotowano w województwach:

- dolnośląskim - o 30,3% (o 31,7 tys. osób);
- wielkopolskim - o 29,9% (o 31,6 tys. osób);
- pomorskim - o 27,0% (o 20,8 tys. osób);
- śląskim - o 26,1% (o 35,8 tys. osób).

Słabszy spadek liczby bezrobotnych kobiet niż mężczyzn spowodował wzrost udziału procentowego kobiet w ogólnej populacji bezrobotnych zarówno w skali kraju, jak i poszczególnych województwach.

W końcu 2007 r. zróżnicowanie udziału kobiet w ogólnej liczbie zarejestrowanych bezrobotnych oscylowało w granicach od 65,8% (woj. wielkopolskie) do 53,1% (woj. lubelskie), przy średniej dla kraju - 58,2%.

Dla porównania w końcu 2006 r. zróżnicowanie omawianego udziału w przekroju województw oscylowało w granicach od 62,6% (woj. śląskie) do 51,7% (woj. lubelskie), przy średniej dla kraju – 56,5%.

Terytorialne zróżnicowanie bezrobocia na poziomie województw wzrosło o 1,8 punktu procentowego (z 10,9% w końcu 2006 r. do 12,7% w końcu 2007 r.).

### **3. STRUKTURA BEZROBOCIA KOBIET**

W 2007 roku nadal utrzymywały się niekorzystne cechy w strukturze bezrobotnych kobiet. W końcu 2007 r.:

- 60,2% ogólnej liczby bezrobotnych w wieku 18 - 24 lata to kobiety, przy czym udział ten rośnie, w końcu 2006 r. kobiety, które nie przekroczyły 24 lat stanowiły 57,6% ogółu bezrobotnych tym przedziale wiekowym;
- nieznacznie wzrósł, w ogólnej liczbie bezrobotnych kobiet, udział kobiet posiadających co najmniej średni poziom wykształcenia - do 44,9% (w końcu 2006 r. - 43,8%), wśród mężczyzn udział ten wyniósł 28,6%, o 1,4 punktu procentowego więcej w odniesieniu do końca 2006 roku);
- kobiety dłużej niż mężczyźni pozostawały bezrobotne - połowa z nich (50,2%) oczekiwała na pracę ponad rok (wśród mężczyzn - 37,9%). W porównaniu do końca

2006 roku udział procentowy kobiet pozostających bez pracy ponad rok spadł o 3,9 punktu (z poziomu 54,1%) , u mężczyzn - o 5,2 punktu (z poziomu 43,1%).

### 3.1. Bezrobotne kobiety według wieku

Najliczniejszą grupę wśród bezrobotnych kobiet stanowiły osoby w przedziałach wiekowych - 25-34 lata oraz 45-54 lata. Według stanu w końcu 2007 roku 31,1% (316,5 tys.) ogółu zarejestrowanych bezrobotnych kobiet legitymowało się wiekiem między 25 a 34 lata, a 24,3% (247,5 tys.) należało do przedziału wiekowego pomiędzy 45 a 54 rokiem życia.

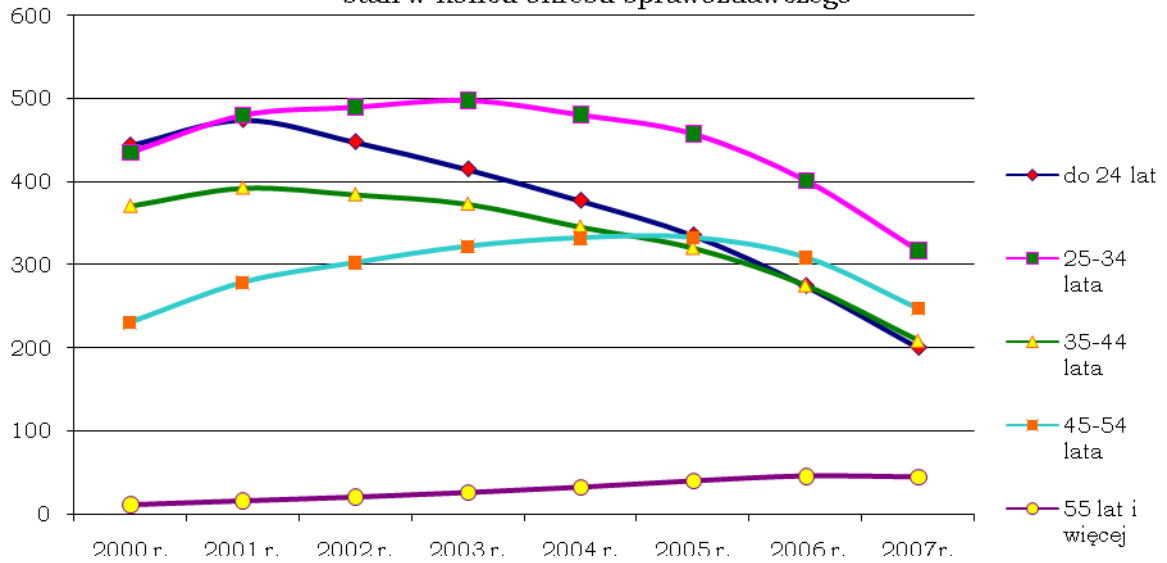
Tab.1. Bezrobotne kobiety według wieku w latach 2006-2007

Grupy wieku	Zarejestrowane bezrobotne kobiety (stan w końcu			
	2006		2007	
	tys.	%	tys.	%
Ogółem	1.305,7	100,0	1.017,3	100,0
z tego wiek w latach:				
18-24	274,7	21,0	200,2	19,7
25-34	401,2	30,7	316,5	31,1
35-44	275,4	21,1	208,8	20,5
45-54	308,9	23,7	247,5	24,3
55 i więcej	45,5	3,5	44,3	4,4

Źródło: załącznik 1 do sprawozdania MPiPS-01 o rynku pracy

W porównaniu do stanu z końca 2006 roku spadek liczby bezrobotnych kobiet miał miejsce we wszystkich przedziałach wiekowych, natomiast wzrósł udział procentowy kobiet w wieku 25-34 lata (o 0,4 punktu), 45-54 lata (o 0,6 punktu) i legitymujących się wiekiem co najmniej 55 lat (o 0,9 punktu). W pozostałych przedziałach wiekowych odnotowano spadek udziału procentowego w porównaniu do 2006 roku: w grupie 18-24 lata - o 1,3 punktu, a w grupie 35 - 44 lata — o 0,6 punktu. Oznacza to, że populacja bezrobotnych kobiet wyraźnie starzeje się.

**BEZROBOTNE KOBIETY WEDŁUG WIEKU**  
w tysiącach osób  
stan w końcu okresu sprawozdawczego



Można zauważyć, że o ile poprawiła się (w porównaniu do stanu z końca 2006 roku) sytuacja kobiet dopiero wchodzących na rynek pracy czyli podejmujących pierwszą pracę zawodową, pogorszyła się zwłaszcza sytuacja kobiet w wieku 55 i więcej lat (najwyższy wzrost udziału procentowego w odniesieniu do 2006 roku), dla których trudne wydaje się znalezienie zatrudnienia.

### 3.2. Bezrobotne kobiety według poziomu wykształcenia

Pod względem poziomu wykształcenia najliczniejszą grupę wśród bezrobotnych kobiet stanowią osoby o najniższym poziomie wykształcenia tj. posiadające wykształcenie zasadnicze zawodowe oraz gimnazjalne i poniżej.

W końcu 2007 roku w urzędach pracy zarejestrowanych było:

- 292,1 tys. kobiet z wykształceniem gimnazjalnym i poniżej (28,7% ogółu bezrobotnych kobiet),
- 268,3 tys. kobiet z wykształceniem zasadniczym zawodowym (26,4%).

W porównaniu do stanu z końca 2006 roku udział procentowy kobiet w obu grupach obniżył się odpowiednio o: 1 punkt procentowy (przy spadku liczby bezrobotnych o 89,5 tys.) i o 0,1 punktu (spadek liczby bezrobotnych o 84,0 tys.).

Spadek liczby i udziału procentowego w porównywanym okresie odnotowano również w trzeciej pod względem liczebności grupie tj. kobiet legitymujących się wykształceniem policealnym i średnim zawodowym i wyniósł on 75,0 tys. osób (o 0,2 punktu).

Niepokój budzi natomiast wzrost udziału procentowego kobiet legitymujących się najwyższym

poziomem wykształcenia. Ich liczba wprawdzie w porównaniu do 2006 roku spadła o 13,5 tys., ale udział procentowy zwiększył się o 0,7 punktu. Nie jest to jednak zjawiskiem zaskakującym w sytuacji dynamicznego wzrostu liczby wyższych uczelni i wzrostu liczby osób uzyskujących wyższe wykształcenie.

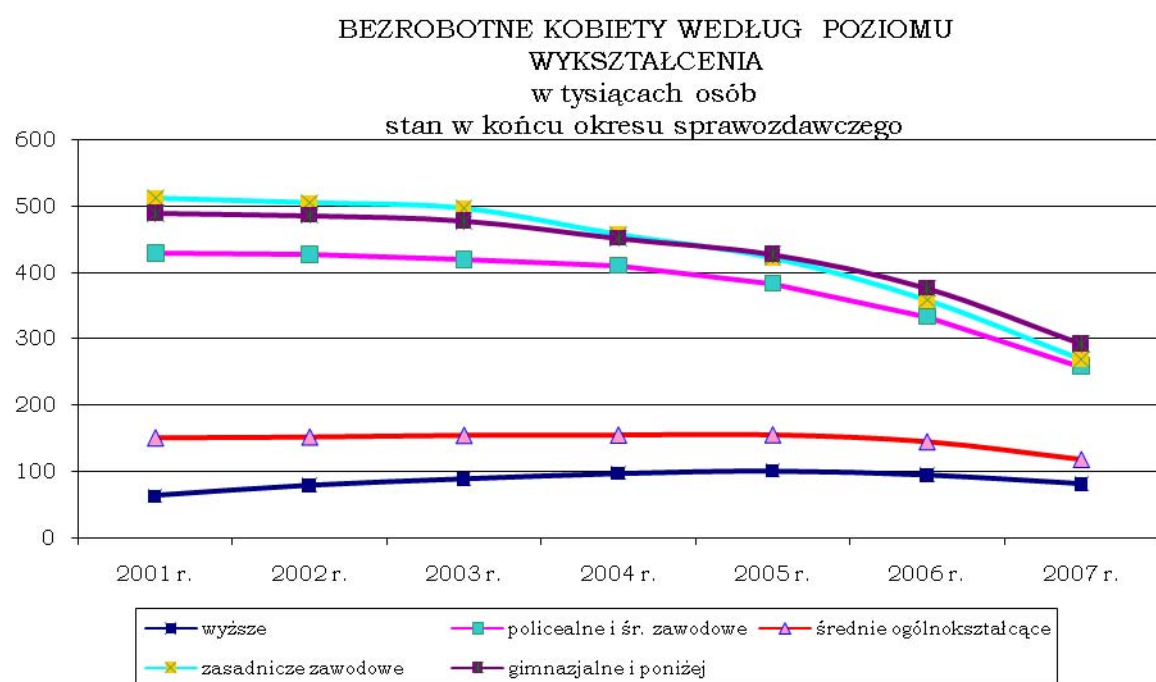
Prawie 45% (44,9% w końcu 2007 r.) ogółu bezrobotnych kobiet legitymuje się wykształceniem średnim, policealnym lub wyższym, podczas gdy wśród mężczyzn udział ten wynosi 28,6%.

Oznacza to, że bezrobocie kobiet występuje mimo korzystniejszego rozkładu cech, między innymi takich jak wykształcenie. Czynnikiem obciążającym jest więc sama płeć.

Tab. 2 Bezrobotne kobiety według poziomu wykształcenia w latach 2006-2007

Wykształcenie	Zarejestrowane bezrobotne kobiety (stan w końcu roku):			
	2006		2007	
	tys.	%	tys.	%
Ogółem	1.305,7	100,0	1.017,3	100,0
z tego wykształcenie:				
wyższe	94,8	7,3	81,3	8,0
policealne i średnie				
zawodowe	332,9	25,5	257,9	25,3
średnie ogólnokształcące	144,1	11,0	117,7	11,6
zasadnicze zawodowe	357,8	27,4	268,3	26,4
gimnazjalne i poniżej	376,1	28,8	292,1	28,7

Źródło: załącznik 1 do sprawozdania MPiPS-01 o rynku pracy





Na przestrzeni ostatnich lat (od 2004 roku) najsilniej spadała liczba bezrobotnych kobiet legitymujących się wykształceniem: zasadniczym zawodowym, gimnazjalnym i poniżej oraz policealnym i średnim zawodowym. Dużo słabszą tendencję spadkową obserwuje się wśród kobiet posiadających wykształcenie średnie ogólnokształcące. Natomiast wśród kobiet legitymujących się wykształceniem wyższym nieznaczny spadek obserwowany jest dopiero od 2005 roku.

### 3.3. Bezrobotne kobiety według czasu pozostawania bez pracy

W kształtowaniu się struktury bezrobotnych kobiet według czasu pozostawania bez pracy w końcu 2007 roku zaobserwowano w porównaniu do stanu z końca 2006 roku:

- wzrost liczby i udziału procentowego w ogólnej liczbie, kobiet najkrócej pozostających bez pracy tj. do 1 m-ca - o 1,8 tys. osób (o 1,7 punktu);
- spadek liczby i udziału procentowego kobiet najdłużej pozostających bez pracy tj. w przedziale 6-12 miesięcy - o 44,7 tys. osób (o 0,4 punktu) i powyżej 12-tu miesięcy - o 195,8 tys. (o 3,9 punktu);
- spadek liczby, przy wzroście udziału procentowego w pozostałych przedziałach czasu pozostawania bez pracy czyli od 1 do 3 m-cy (spadek liczby bezrobotnych kobiet o 16,9 tys., wzrost udziału procentowego o 2,1 punktu procentowego) i 3-6 miesięcy (spadek o 32,8 tys. osób, wzrost o 0,5 punktu).

Tab. 3 Bezrobotne kobiety według czasu pozostawania bez pracy w latach 2006-2007

Wyszczególnienie	Zarejestrowane bezrobotne kobiety (stan w końcu roku):			
	2006		2007	
	tys.	%	tys.	%
Ogółem	1.305,7	100,0	1.017,3	100,0
z tego wg czasu bez pracy w miesiącach:				
do1	70,2	5,4	72,0	7,1
1-3	174,9	13,4	158,0	15,5
3-6	172,1	13,2	139,3	13,7
6-12	181,7	13,9	137,0	13,5
pow.12	706,8	54,1	511,0	50,2

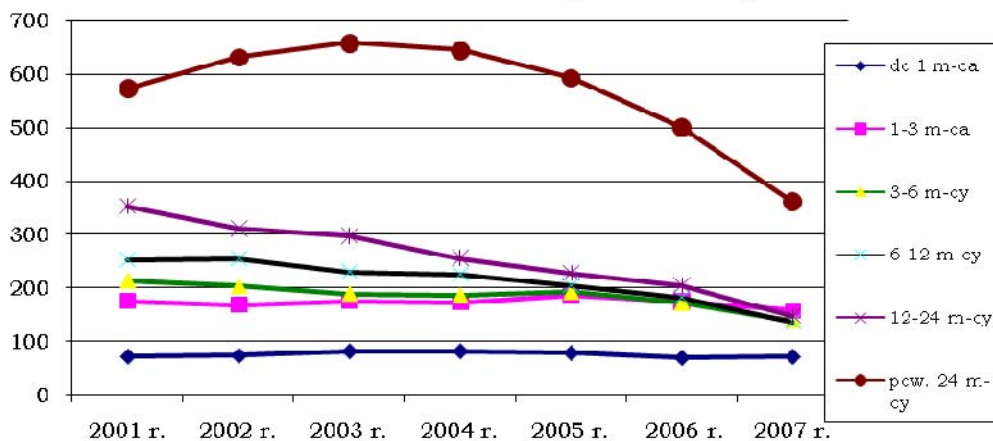
Źródło: załącznik 1 do sprawozdania MPiPS-01 o rynku pracy

Pomimo spadku udziału procentowego, nadal ponad połowa bezrobotnych kobiet (50,2%) pozostaje bez pracy ponad rok, natomiast w przypadku bezrobotnych mężczyzn udział ten wynosi 37,9%.

Nadal więc długotrwale bezrobocie częściej zagraża kobietom niż mężczyznom.

Na uwagę zasługuje fakt, że kobiety pozostające bez pracy powyżej 24 miesięcy były grupą o zdecydowanie najsilniejszym spadku w ostatnich latach.

BEZROBOTNE KOBIEТЫ WEDŁUG CZASU  
POZOSTAWANIA BEZ PRACY  
w tysiącach osób  
stan w końcu okresu sprawozdawczego



Do województw o najwyższym udziale długotrwale bezrobotnych kobiet w ogólnej ich liczbie w końcu 2007 roku należały: podkarpackie (55,5%), mazowieckie (55,3%) i świętokrzyskie (54,6%).

### 3.4. Bezrobotne kobiety według stażu pracy

W strukturze bezrobotnych kobiet w końcu 2007 r. zdecydowanie najliczniejszą grupę stanowiły osoby bez stażu - 262,7 tys. kobiet (25,8% populacji bezrobotnych kobiet). Drugą grupą pod względem wielkości omawianego zjawiska były bezrobotne posiadające 1-5 letni staż pracy - 190,7 tys. kobiet (18,7%).

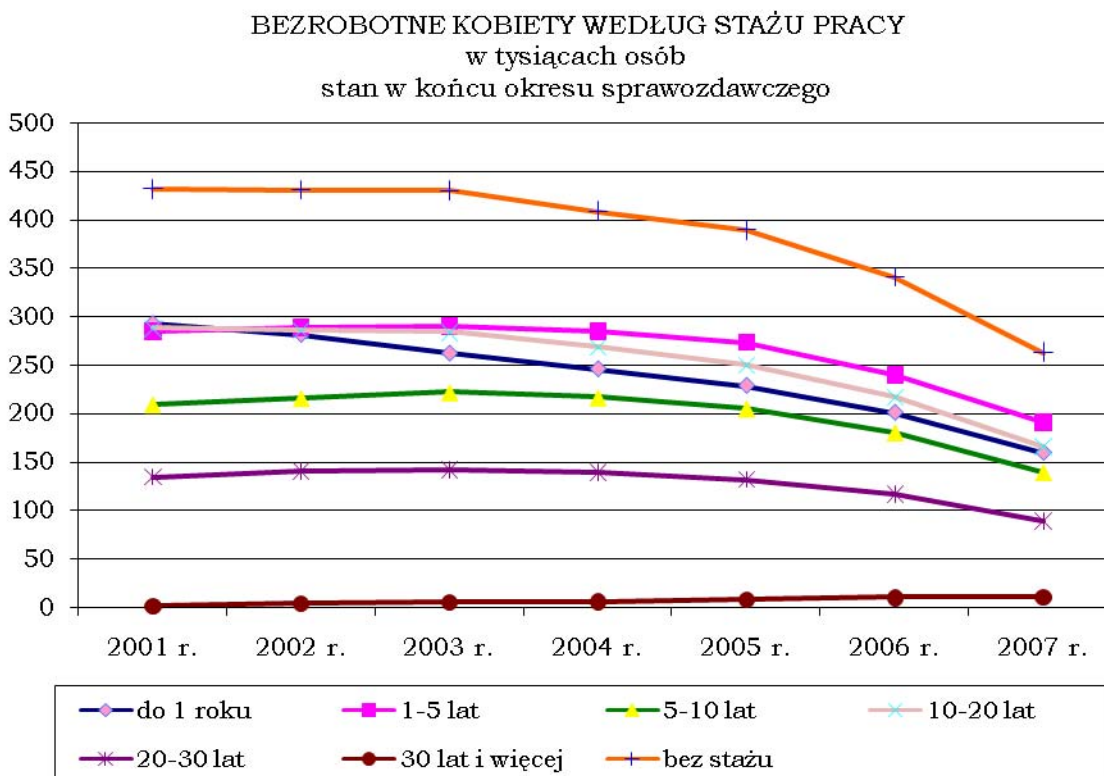
Najmniej liczną populację stanowiły kobiety, które przepracowały ponad 30 lat - 10,5 tys. (1,0%). W odniesieniu do stanu z końca 2006 r. wzrost liczby i udziału procentowego miał miejsce jedynie wśród kobiet legitymujących się co najmniej 30-letnim stażem pracy (wzrost o 0,5 tys. osób, o 0,2 punktu procentowego). Wzrost udziału procentowego (przy spadku liczby) odnotowano wśród bezrobotnych kobiet posiadających najkrótszy tj. do 1 roku staż pracy (o 0,3 punktu procentowego do poziomu 15,7%) i w przedziale 1-5 lat (także o 0,3 punktu, do poziomu 18,7%).

Tab. 4 Bezrobotne kobiety według stażu pracy w latach 2006-2007

Wyszczególnienie	Zarejestrowane bezrobotne kobiety (stan w końcu roku):			
	2006		2007	
	tys.	%	tys.	%
Ogółem	1.305,7	100,0	1.017,3	100,0
z tego wg czasu stażu pracy:				
do 1 roku	200,8	15,4	159,4	15,7
1-5 lat	239,8	18,4	190,7	18,7
5-10 lat	180,6	13,8	139,5	13,7
10-20 lat	217,2	16,6	165,8	16,3
20-30 lat	116,8	8,9	88,9	8,7
30 i więcej	10,0	0,8	10,5	1,0
bez stażu	340,5	26,1	262,7	25,8

Źródło: załącznik 1 do sprawozdania MPiPS-01 o rynku pracy

Na przestrzeni ostatnich lat najsilniejszą tendencję spadkową (począwszy od 2003 roku) obserwuje się wśród grupy bezrobotnych kobiet nie posiadających stażu pracy, co ma o tyle istotne znaczenie, że jest to grupa najbardziej liczebna, a tym samym o najwyższym udziale procentowym w ogólnej liczbie bezrobotnych kobiet.



### **3.5. Bezrobotne kobiety posiadające prawo do zasiłku**

W końcu 2007 roku w urzędach pracy zarejestrowanych było 250,6 tys. bezrobotnych z prawem do zasiłku, co stanowiło 14,3% ogółu bezrobotnych.

Wśród omawianej kategorii bezrobotnych kobiety stanowiły mniej niż połowę ogółu uprawnionych (48,2%), co wynika przede wszystkim z faktu, że kobiety dłużej pozostają bez pracy.

Wśród bezrobotnych kobiet prawo do zasiłku posiadało 11,9% (120,8 tys. osób), udział ten był mniejszy niż w subpopulacji bezrobotnych mężczyzn, gdzie wynosił 17,8%.

W porównaniu ze stanem z końca 2006 roku liczba kobiet z prawem do zasiłku spadła o 21,7 tys. czyli o 15,2 %, wśród mężczyzn spadek był silniejszy – o 38,5 tys. czyli o 22,9%.

W przekroju wojewódzkim skrajne udziały bezrobotnych kobiet z prawem do zasiłku w ogólnej liczbie zarejestrowanych kobiet oscylowały w przedziale od 7,0% (województwo lubelskie) do 15,2% (województwo warmińsko-mazurskie).

### **3.6. Bezrobotne kobiety zamieszkałe na wsi**

W końcu 2007 roku zarejestrowanych było 456,2 tys. kobiet zamieszkałych na wsi, co stanowiło 44,8% ogółu bezrobotnych kobiet.

W porównaniu do końca 2006 roku liczba bezrobotnych mieszanek wsi spadła o 103,7 tys., a udział w ogólnej liczbie bezrobotnych kobiet wzrósł o 1,9 punktu (z poziomu 42,9% do 44,8%).

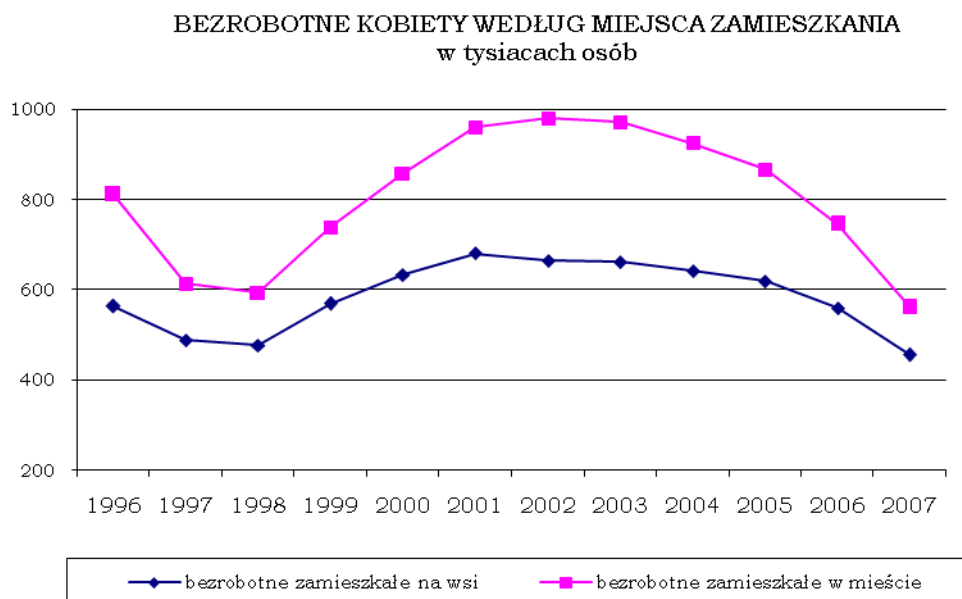
W porównywanym okresie spadła również liczba bezrobotnych kobiet zamieszkałych w miastach, przy czym spadek ten był silniejszy i wyniósł 24,8% (wobec 18,5% na wsi).

W efekcie spadł udział procentowy mieszanek miast w ogólnej liczbie bezrobotnych kobiet - o 1,9 punktu (z 57,1% do 55,2 %).

W przekroju wojewódzkim skrajne udziały bezrobotnych kobiet zamieszkałych na wsi w ich ogólnej liczbie w końcu 2007 r. oscylowały w przedziale od 18,6% (województwo śląskie) do 62,6% (województwo podkarpackie).

Na uwagę zasługuje znaczne, bo prawie 3,5-krotne zróżnicowanie przestrzenne omawianej subpopulacji - będące odzwierciedleniem charakteru demograficzno-zawodowego województw.

Silniejszą tendencję spadkową bezrobotnych mieszkank miast niż wsi w ostatnich latach odzwierciedla poniższy wykres.



### 3.7. Bezrobotne kobiety według sekcji Polskiej Klasyfikacji Działalności (PKD) i sektorów ekonomicznych

W końcu 2007 roku liczba kobiet, które pracowały przed nabyciem statusu bezrobotnego wynosiła 754,7 tys. osób. W odniesieniu do stanu z końca 2006 roku populacja ta była niższa o 210,5 tys. osób (o 21,8%).

W końcu 2007 roku bezrobotne kobiety stanowiły 56,2% ogółu bezrobotnych poprzednio pracujących (w końcu 2006 roku - 54,7%). W omawianej subpopulacji znajdowało się 36,5 tys. kobiet zwolnionych przez zakłady pracy w ramach tzw. „zwolnień grupowych”. Subpopulacja ta stanowiła 4,8% ogółu bezrobotnych kobiet poprzednio pracujących (w końcu 2006 roku - 5,6%).

Większość bezrobotnych kobiet pracowała przedtem w zakładach należących do dwóch sekcji gospodarki narodowej, a mianowicie: przetwórstwa przemysłowego, z tej sekcji pochodziło 178,8 tys. kobiet (tj. 23,7% ogółu kobiet poprzednio pracujących) oraz sekcji handel hurtowy i detaliczny, w której poprzednio pracowało 169,0 tys. kobiet (22,4%). Oznacza to, że prawie połowa (46,1%) kobiet zarejestrowanych jako bezrobotne poprzednio pracujące pochodziła z tych dwóch sekcji. W porównaniu do końca 2006 roku udział procentowy kobiet pochodzących z tych sekcji w ogólnej liczbie bezrobotnych poprzednio pracujących kobiet nieco

obniżył się (z poziomu 47,2% w końcu 2006 roku).

Skrajne wielkości liczby bezrobotnych kobiet poprzednio pracujących w zakładach pracy zaliczanych do pozostałych sekcji gospodarki narodowej w końcu 2007 roku kształtowały się w przedziale od 67,3 tys. w sekcji działalność usługowa, komunalna, społeczna i indywidualna, pozostała (8,9% ogółu poprzednio pracujących) do 0,1 tys. w sekcji organizacje i zespoły eksterytorialne.

Spadek bezrobocia wśród poprzednio pracujących kobiet w 2007 roku wynikał ze spadku we wszystkich sektorach, przy czym najsilniejszy względny miał miejsce w sektorze rolniczym (o 23,4% tj. o 8,6 tys. osób) i przemysłowym (o 23,3% tj. o 60 tys. osób). Wśród poprzednio pracujących w sektorze usługowym spadek liczby bezrobotnych kobiet wyniósł 22%.

Największy względny spadek liczby bezrobotnych kobiet w porównywanym okresie miał miejsce w sekcji górnictwo -o 26,1%, tj. o 0,7 tys. osób. Najniższy spadek odnotowano w sekcji administracja publiczna i obrona narodowa, w której liczba bezrobotnych kobiet poprzednio pracujących zmniejszyła się o 16,4% (tj. o 8,1 tys. osób).

Tab. 5 Bezrobotne kobiety według sektorów ekonomicznych w latach 2006-2007

Wyszczególnienie	Bezrobotne kobiety, poprzednio pracujące (stan w końcu roku):			
	2006	2007		
	tys.	wzrost/ spadek(-) do 2006 roku		
		tys.	w%	
Ogółem <sup>1)</sup>	965,2	754,7	-210,5	-21,8
w tym				
Sektor I rolniczy	36,8	28,2	-8,6	-23,4
Sektor II przemysłowy	257,0	197,0	-60,0	-23,3
Sektor III usługowy	544,3	424,8	-119,5	-22,0

1) łącznie z działalnością niezidentyfikowaną (w końcu 2006 r. liczba poprzednio pracujących kobiet sklasyfikowanych w tej działalności wyniosła 127,1 tys. osób, w końcu 2007 r. – 104,7 tys.).

Źródło: załącznik 2 do sprawozdania MPiPS-01 o rynku pracy

Biorąc pod uwagę sektor własności, 78,4% bezrobotnych kobiet poprzednio pracujących wygenerował sektor prywatny (509,4 tys.) - w dwunastu sekcjach działalności gospodarczej większość bezrobotnych kobiet pracowała poprzednio w sektorze prywatnym.

Najwięcej bezrobotnych kobiet pracowało poprzednio w sektorze prywatnym w sekcjach hotele i restauracje (95,4% kobiet poprzednio pracujących w tej sekcji) oraz handel hurtowy i detaliczny (92,2%). Natomiast co trzecia kobieta poprzednio pracująca w edukacji oraz w ochronie zdrowia i opiece społecznej pracowała przed zarejestrowaniem w sektorze prywatnym. Z kolei w sekcji administracja publiczna prawie 3/4 kobiet pracowało przed zarejestrowaniem się w sektorze publicznym.

### **3.8. Bezrobotne kobiety według zawodów i specjalności**

W końcu 2007 roku 816,5 tyś. kobiet poszukiwało pracy w konkretnym zawodzie. W porównaniu do końca 2006 roku ich liczba spadła o 252,8 tys. osób (o 23,6%). Kobiety posiadające zawód stanowiły 80,3% ogółu zarejestrowanych w końcu 2007 roku bezrobotnych kobiet (wobec 81,9% w końcu 2006 r.). Liczną jest grupa kobiet nie posiadających zawodu - w końcu 2007 roku omawiana populacja liczyła 200,9 tyś. osób i spadła w porównaniu do stanu z końca 2006 roku o 35,5 tys. osób (o 15,0%). Większe szansę na znalezienie zatrudnienia miały kobiety posiadające zawód niż bez zawodu.

W końcu 2007 r. najwięcej bezrobotnych kobiet posiadało zawód zaliczony do grupy pracownicy usług osobistych i sprzedawcy - 210,6 tys. osób tj. 20,7% bezrobotnych kobiet), z kolei tylko jedna kobieta była żołnierzem. W porównaniu ze stanem z końca 2006 r. liczba bezrobotnych kobiet zmniejszyła się we wszystkich grupach ze względu na posiadany zawód. Najszybszy spadek odnotowano w grupie pracowników biurowych (o 26,2%) natomiast najniższy spadek wystąpił w grupie specjalistów (o 17,9%).

W 2007 r. zarejestrowało się najwięcej bezrobotnych kobiet w zawodach: sprzedawca, asystent ekonomiczny i krawiec, odpowiednio: 142,1 tys. kobiet (11,3% napływu kobiet ogółem), 59,7 tys. kobiet (4,8%) oraz 36,8 tys. kobiet (2,9%).

Tab.6 Napływ kobiet do bezrobocia w 2007 roku wg zawodów najbardziej przez nie poszukiwanych

Nazwa zawodu/ <b>wielkiej grupy</b>	Napływ kobiet	
	w tys.	w % do napływu ogółem
Sprzedawca	142,1	11,3
Kucharz	29,0	2,3
Fryzjer	17,2	1,4
<b>Ogółem pracownicy usług osobistych i sprzedawcy</b>	231,9	18,5
Asystent ekonomiczny	59,7	4,8
Handlowiec	17,5	1,4
<b>Technicy i inny średni personel</b>	227,0	18,1
Krawiec	36,8	2,9
Szwaczka	24,9	2,0
<b>Robotnicy przemysłowi i rzemieślnicy</b>	125,3	10,0

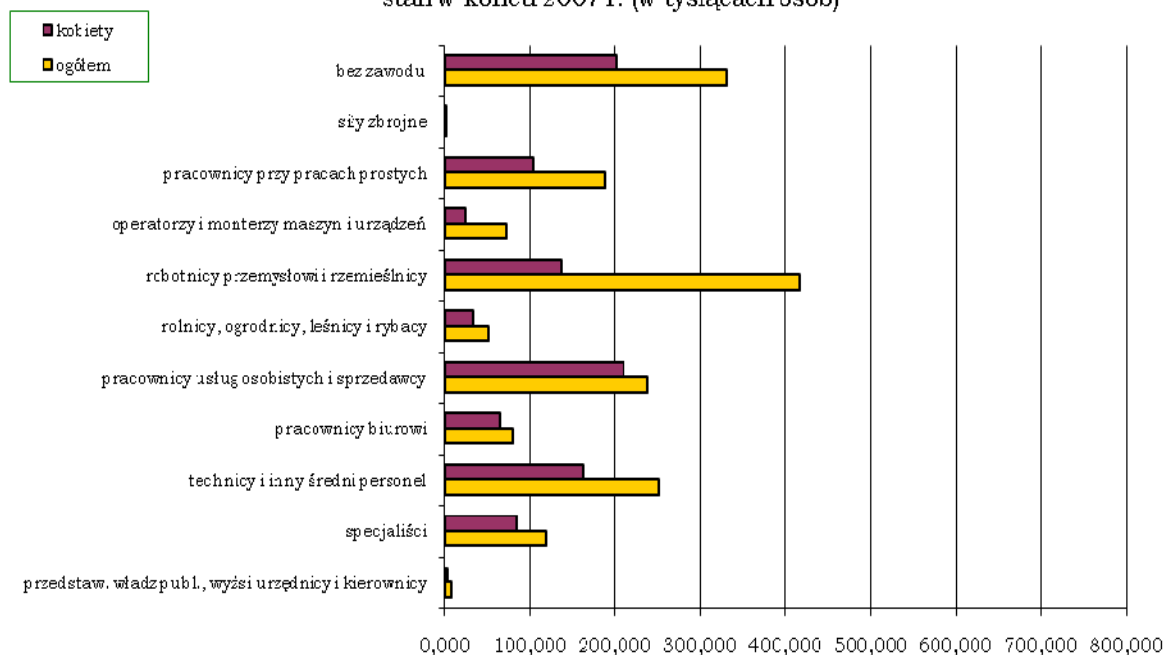
Źródło: załącznik 3 do sprawozdania MPiPS-01 o rynku pracy

Analiza napływu kobiet według zawodów odzwierciedla wyniki badania bezrobotnych kobiet według sekcji działalności gospodarczej.

Większość zarejestrowanych bezrobotnych kobiet pracowała poprzednio w zakładach należących do sekcji: przetwórstwo przemysłowe oraz handel hurtowy i detaliczny. Sekcja handel hurtowy i detaliczny jest jedną z sekcji o największej przewadze sektora prywatnego - 92,2% ogólnej liczby bezrobotnych kobiet w tej sekcji pracowało przedtem w zakładach zaliczanych do sektora prywatnego.



**BEZROBOTNI WEDŁUG GRUP ZAWODÓWI I SPECJALNOŚCI**  
stan w końcu 2007 r. (w tysiącach osób)



Zdecydowana przewaga kobiet występuje w grupie wielkiej pracownicy usług osobistych i sprzedawcy oraz pracownicy biurowi. Kobiety stanowią ponad połowę ogółu bezrobotnych także w grupie specjaliści, technicy i średni personel oraz pracownicy przy pracach prostych.

#### 4. BILANS BEZROBOTNYCH KOBIEC

W 2007 roku w urzędach pracy zarejestrowało się 1.253,7 tys. bezrobotnych kobiet, co stanowiło 50,3% ogólnego „napływu” bezrobotnych.

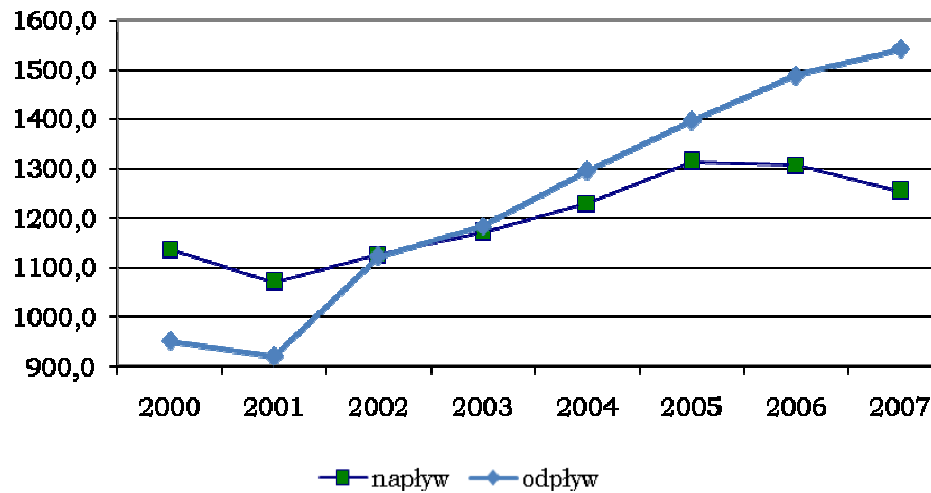
W porównaniu do 2006 roku napływ kobiet obniżył się o 53,4 tys. osób (z poziomu 1.307,1 tys. w 2006 roku).

Wzrósł udział procentowy kobiet w ogólnej liczbie rejestrujących się (z 48,5% w 2006 roku do 50,3% w 2007 roku).

Kobiety stanowiły ponad połowę napływu ogółem w 8-miu województwach, a udział ich oscylował w przedziale od 50,4% (województwo lubuskie) do 53,4% (województwo wielkopolskie). Spośród województw, w których napływ kobiet był niższy niż połowa ogólnego napływu najmniej stanowiły kobiety w województwie mazowieckim i świętokrzyskim (48,0%). W 2007 roku z ewidencji urzędów pracy zostało wyrejestrowanych 1.542,0 tys. kobiet czyli 50,5% ogólnego „odpływu”.

W porównaniu do 2006 roku odpływ kobiet był nieco wyższy - o 54,1 tys. osób, wzrost również ich udział w odpływie ogółem - o 3,4 punktu ( z 47,1% do 50,5%).

**NAPŁYW I ODPIYW BEZROBOTNYCH KOBIEI  
W LATACH 2000 - 2007  
w tysiącach osób**



W przekroju wojewódzkim, podobnie jak w strukturze napływu, również w ogólnym „odpływie” kobiety stanowiły więcej niż połowę w 8-miu województwach a udział ich oscylował w przedziale od 50,1% (województwo lubuskie) do 54,0% (województwo wielkopolskie).

Spośród województw, w których odpływ kobiet był niższy niż połowa ogólnego odpływu najmniej stanowiły kobiety w województwie lubelskim (47,7%).

W strukturze „odpływu” kobiet ponad 40% stanowią wyrejestrowania z tytułu podjęcia pracy - w 2007 roku z tego tytułu zostało wyłączonych z ewidencji 41,2% ogółu wyrejestrowanych kobiet (635,9 tys.).

Spadła jednak liczba podjęć pracy (o 24,3 tys., z poziomu 660,2 tys. w 2006 roku), przy jednoczesnym spadku ich udziału procentowego w odpływie ogółem - o 3,2 punktu procentowego (z 44,4%% w 2006 roku). Spadek liczby podjęć pracy był wynikową:

- spadku liczby podjęć pracy niesubsydiowanej - o 35,1 tys., (z poziomu 587,1 tys. w 2006 roku do poziomu 552,0 tys. w 2007 roku), a udział tych prac w ogólnym odpływie kobiet spadł o 3,7 punktu (z 39,5% do 35,8%).

- wzrostu zatrudnienia subsydiowanego - o 10,8 tys. ( z 73,1 tys. w 2006 roku do 83,9 tys. w 2007 roku), przy wzroście udziału tych prac w odpływie kobiet ogółem o 0,5 punktu (z 4,9% do 5,4%).

Względny spadek liczby kobiet podejmujących pracę niesubsydiowaną był jednak dużo słabszy niż odnotowany w tym samym czasie w populacji bezrobotnych mężczyzn (6,0% wobec 20,2%).

W efekcie w porównywanych latach obniżył się udział procentowy mężczyzn w ogólnej liczbie podejmujących pracę (odpowiednio 53,3%; 49,8%).

Tab. 7 Napływ i odpływ bezrobotnych kobiet w latach 2006-2007

Wyszczególnienie	Bezrobotne kobiety w tys.	w %		Bezrobotne kobiety w tys.	w %	
		do ogółu bezrobotnych	do odpływu bezrobotnych kobiet ogółem		do ogółu bezrobotnych	do odpływu bezrobotnych kobiet ogółem
		2006			2007	
„Napływ”	1.307,1	48,5	-	1.253,7	50,3	100,0
„Odpływ” ogółem	1.487,9	47,1	100,0	1.542,0	50,5	41,2
w tym z powodu:						
-podjęcia pracy	660,2	46,7	44,4	635,9	50,2	41,2
w tym						
subsydiowanej	73,1	44,8	4,9	83,9	45,2	5,4
-nie potwierdzenia gotowości do pracy	393,9	40,5	26,5	411,9	43,4	26,7
-rozpoczęcia szkolenia lub stażu	185,8	58,7	12,5	205,7	59,1	13,3
- rozpoczęcia przygotowania zawodowego w miejscu pracy	40,4	69,3	2,7	48,9	74,8	3,2
- rozpoczęcia pracy społecznie użytecznej	33,9	48,2	2,3	43,3	57,8	2,8
- dobrowolnej rezygnacji ze statusu bezrob.	80,3	62,8	5,4	89,2	67,9	5,8
Wskaźnik płynności rynku pracy (Wp)^		50,5			50,7	

1) Wp - to wyrażony w procentach stosunek liczby bezrobotnych, którzy podjęli pracę w danym okresie sprawozdawczym do liczby nowo zarejestrowanych bezrobotnych w tym okresie.

Z powodu nie potwierdzenia gotowości do podjęcia pracy w 2007 roku zostało wyrejestrowanych 411,9 tys. kobiet, czyli prawie 1/3 ogółu wyrejestrowanych kobiet (26,7%). Udział procentowy wyłączeń z tego tytułu w ogólnym „odpływie” kobiet wzrósł nieznacznie, bo o 0,2 punktu (z 26,5% w 2006 roku). Wśród wyrejestrowanych z tytułu nie potwierdzenia gotowości do podjęcia pracy przewaga mężczyzn utrzymuje się w obu porównywanych latach - w 2007 roku stanowili oni 56,6% ogółu wyrejestrowanych z tego tytułu (w 2006 roku - 59,5%). Przewaga kobiet utrzymuje się natomiast wśród bezrobotnych wyrejestrowanych z tytułu :

- rozpoczęcia szkolenia lub stażu, w 2007 roku stanowiły one 59,1% ogółu bezrobotnych wyłączonych z tego tytułu (w 2006 roku - 58,7%);
- rozpoczęcia przygotowania zawodowego w miejscu pracy (w 2007 roku - 74,8%, w 2006 roku - 69,3%);
- dobrowolnej rezygnacji ze statusu bezrobotnego (odpowiednio 67,9%, 62,8%).

Nieznacznie zwiększył się w porównywanym okresie w subpopulacji bezrobotnych kobiet poziom wskaźnika płynności rynku pracy (z 50,5% do 50,7%). Oznacza to, że w 2007 roku więcej kobiet niż w 2006 roku podejmowało pracę w stosunku do liczby kobiet rejestrujących się.

Począwszy od 2003 roku utrzymywała się przewaga odpływu nad napływem do bezrobocia, która w kolejnych latach powiększała się. Powodowało to, że z roku na rok notowana była coraz wyższa dynamika spadku bezrobocia, w tym równie systematycznie zmniejszała się liczba bezrobotnych kobiet.

Biorąc po uwagę napływ bezrobotnych w szczególnej sytuacji na rynku pracy w 2007 roku kobiety przeważały wśród rejestrujących się bezrobotnych do 25 roku życia (53,8% ogółu rejestrujących się) oraz bezrobotnych długotrwale (54,2%). Natomiast w grupie rejestrujących się osób powyżej 50 roku życia ponad 60% stanowili mężczyźni. Identyczna przewaga wystąpiła w odpływie z bezrobocia (w grupie bezrobotnych do 25 roku życia kobiety stanowiły 53,0%, wśród długotrwale bezrobotnych - 53,9%). Wśród wyłączonych z ewidencji osób powyżej 50 roku życia kobiety stanowiły 39,2%. Kobiety we wszystkich opisywanych grupach w szczególnej sytuacji na rynku pracy zdecydowanie dominowały wśród wyłączonych z ewidencji z powodu rozpoczęcia przygotowania zawodowego w miejscu pracy. W przypadku osób młodych i długotrwale bezrobotnych istotną przewagę kobiet odnotowano wśród wyrejestrowanych z tytułu rozpoczęcia szkolenia i stażu oraz prac społecznie użytecznych.

Natomiast najsilniejsza przewaga bezrobotnych mężczyzn wystąpiła wśród bezrobotnych powyżej 50 roku życia, wyrejestrowanych z tytułu podjęcia pracy subsydiowanej, gdzie stanowili oni 69,5% ogółu wyrejestrowanych oraz wśród rozpoczynających prace społecznie użyteczne - 64,8%.

Tab. 8 Napływ i odpływ bezrobotnych kobiet w szczególnej sytuacji na rynku pracy w 2007 roku

Wyszczególnienie	do 25 roku życia		powyżej 50 roku życia		Długotrwale bezrobotne	
	Bezrobotne kobiety w tys.	w% do ogółu bezrobotnych do 25 roku życia	Bezrobotne kobiety w tys.	w% do ogółu bezrobotnych do 50 roku życia	w tys.	w% do ogółu długotrwale bezrobotnych
„Napływ”	483,2	53,8	135,4	39,8	577,5	54,2
„Odpływ” ogółem	516,1	53,0	155,2	39,2	803,0	53,9
w tym z powodu:						
-podjęcia pracy	182,6	51,1	52,6	34,8	306,8	54,2
w tym						
subsydiowanej	21,6	50,5	11,1	30,5	47,5	46,7
- nie potwierdzenia gotowości do pracy	130,7	43,5	45,0	37,4	240,2	47,6
rozpoczęcia szkolenia lub stażu	140,5	66,2	7,5	43,0	56,0	59,0
- rozpoczęcia przygotowania zawodowego						
w miejscu pracy	7,3	72,8	5,2	59,3	40,8	76,2
- rozpoczęcia pracy społecznie użytecznej	2,6	65,2	7,9	35,2	38,2	58,7
- dobrowolnej rezygnacji ze statusu bezrob.	22,0	67,0	11,4	62,6	58,1	71,9

#### 4. AKTYWIZACJA BEZROBOTNYCH KOBIEC

Biorąc pod uwagę aktywne formy przeciwdziałania bezrobociu należy zauważyć, że kobiety w nieco mniejszym stopniu niż mężczyźni podejmowały prace w ramach refundacji kosztów zatrudnienia bezrobotnego oraz podejmowały działalność

gospodarczą. Potwierdzają to wyniki BAEL dotyczące pracujących według statusu zatrudnienia: w IV kwartale 2007 roku kobiet „pracodawców i pracujących na własny rachunek” było 1.014 tys. o 4,0 tys. mniej niż w analogicznym kwartale 2006 r., podczas gdy wśród mężczyzn ta sama kategoria charakteryzowała się wzrostem o 35,0 tys. (z 1.893 tys. w IV kwartale 2006 r. do 1.928 tys. w IV kwartale 2007 r.). W liczbie pracujących na własny rachunek w IV kwartale 2007 r. kobiety stanowiły 34,5% (wobec 35% w IV kwartale 2006 r.).

Tab. 9 Kobiety uczestniczące w aktywnych formach przeciwdziałania bezrobociu w latach 2006-2007

Wyszczególnienie	2006 rok		2007 rok	
	Bezrobotne kobiety w tys.	w% do ogółu bezrobotnych	Bezrobotne kobiety w tys.	w% do ogółu bezrobotnych
Zatrudnione przy pracach interwencyjnych	35,3	51,1	32,7	55,7
Zatrudnione przy robotach publicznych	10,7	32,9	15,5	38,0
Zatrudnione w ramach przyznanych środków na podjęcie działalności gospodarczej	15,2	43,5	17,5	38,8
Kobiety, które :				
- podjęły prace w ramach refundacji kosztów zatrudnienia bezrobotnego	9,1	43,7	15,8	43,3
- rozpoczęły szkolenie	64,8	44,1	75,1	42,8
- rozpoczęły staż	120,9	71,5	130,6	75,6
- rozpoczęły przygotowanie zawodowe w miejscu pracy	40,4	69,3	48,9	74,8
- podjęły prace społecznie użyteczne	33,9	48,2	43,3	57,8

Źródło: sprawozdanie MPiPS-01 o rynku pracy

Największy wzrost udziału procentowego kobiet obserwuje się wśród podejmujących prace społecznie użyteczne (z 48,2% w 2006 r. do 57,8% w 2007 r. czyli o 9,6 punktu). Kobiety rzadziej uczestniczyły w robotach publicznych i szkoleniach, a równocześnie stanowiły % uczestników staży oraz przygotowania zawodowego w miejscu pracy. W 2007 roku największa liczba kobiet ukończyła szkolenia w takich obszarach zawodowych, jak:

- informatyka i wykorzystanie komputerów, w którym to obszarze w 2007 roku ukończyło szkolenie 9,2 tys. kobiet, co stanowiło 12,3 % ogółu kobiet, które ukończyły szkolenie w 2007 roku i 71,3% ogółu kończących szkolenie w tym obszarze;
- sprzedaż, marketing, public relations, handel nieruchomościami, w którym to obszarze w 2007 roku ukończyło szkolenie 8,4 tys. kobiet, co stanowiło 11,3 % ogółu kobiet, które ukończyły szkolenie w 2007 roku i 80,3% ogółu kończących szkolenie w tym obszarze;
- rachunkowość, księgowość, bankowość, ubezpieczenia, analiza inwestycyjna - ukończyło w nim szkolenie 8,0 tys. kobiet (odpowiednio 10,7%; 83,3%);
- prace sekretarskie i biurowe - 4,9 tys. kobiet (6,6% ogółu kobiet, 92,5% kończących szkolenie w tym obszarze).

W 2007 roku bezrobotne kobiety częściej niż mężczyźni korzystały z usług poradnictwa zawodowego, w większym też stopniu uczestniczyły w zajęciach klubów pracy w ramach aktywnego poszukiwania pracy. Natomiast w mniejszym stopniu niż bezrobotni mężczyźni zatrudniane były przy robotach publicznych oraz uczestniczyły w szkoleniach. W 2007 roku z poradnictwa zawodowego skorzystało 171,8 tys. bezrobotnych kobiet czyli 54,9% ogółu korzystających.

Struktura kobiet korzystających z usług poradnictwa kształtowała się następująco:

- ponad 1/3 (39,2% czyli 67,4 tys.) stanowiły kobiety, które nie przekroczyły 25 lat (wśród mężczyzn udział procentowy był nieco niższy i wynosił 35,7%);
- co dziesiąta (9,6% tj. 16,5 tys.) z ogólnej liczby bezrobotnych kobiet korzystających z usług poradnictwa to kobieta powyżej 50 roku życia (wśród mężczyzn 12,4%);

- w porównaniu z 2006 r. zarówno wśród kobiet, jak i mężczyzn, którzy skorzystali z usług poradnictwa, w 2007 r. zmniejszył się odsetek osób młodych przy wzroście udziału osób powyżej 50 roku życia;

- 29,9% (51,4 tys.) to kobiety pozostające bez pracy powyżej roku (w subpopulacji bezrobotnych mężczyzn ta grupa stanowiła 21,2%). Z usług poradnictwa zawodowego korzysta więcej kobiet niż mężczyzn do 25 roku życia oraz pozostających bez pracy ponad rok, co wynika w pewnym stopniu z faktu, że kobiety stanowią ponad połowę ogólnej liczby bezrobotnych w tych kategoriach. Wymusza to na nich większą aktywność w poszukiwaniu pracy i świadczy o większych trudnościach w jej znalezieniu niż w populacji mężczyzn.

W 2007 roku bezrobotne kobiety w liczbie 6,9 tys. stanowiły 78,6% bezrobotnych uczestników szkoleń w zakresie aktywnego poszukiwania pracy (szkolenia w klubach pracy). Kobiety uczestniczące w szkoleniach w ww. zakresie najczęściej:

- nie posiadały stażu pracy (2 tys. osób, tj. 29,5% bezrobotnych kobiet uczestniczących w szkoleniach);

- były w wieku powyżej 45 lat (2 tys. osób tj. 28,2%) oraz w wieku 25-34 lata (1,8 tys. tj. 25,8%);

- legitymowały się wykształceniem policealnym i średnim zawodowym (2,1 tyś. tj. 30,7%) oraz zasadniczym zawodowym (1,5 tys. tj. 21,9%);

- pozostawały bez pracy powyżej 12 miesięcy od momentu zarejestrowania się (4,7 tys. tj. 68,4% kobiet, które uczestniczyły w szkoleniach).

Bezrobotne kobiety w liczbie 33,5 tys. stanowiły też większość (63,6%) bezrobotnych uczestników zajęć aktywizacyjnych realizowanych w ramach pomocy w aktywnym poszukiwaniu pracy. Wśród kobiet uczestniczących w zajęciach aktywizacyjnych dominowały kobiety młode (42,4% ogółu to kobiety w wieku 18-24 lata), z wykształceniem policealnym i średnim zawodowym (30,9%), bez stażu pracy (41,8%) oraz pozostające bez pracy ponad 12 miesięcy (45,3%).

### ***Aktywna kobieta***

Celem zwiększenia wskaźnika zatrudnienia kobiet powyżej 50 roku życia i ułatwienia bezrobotnym kobietom w wieku powyżej 50 lat udziału w przedsięwzięciach zwiększających szansę na podjęcie pracy i jej utrzymanie lub uruchomienie własnej działalności gospodarczej w 2007 roku Ministerstwo Pracy i Polityki Społecznej uruchomiło program Aktywna Kobieta.



Uczestnikami projektów aktywizacji zawodowej realizowanych w ramach Programu Aktywna Kobieta były bezrobotne kobiety powyżej 50 roku życia mające trudności ze znalezieniem pracy. Podstawę prawną dla wszystkich działań podejmowanych w ramach Programu stanowią regulacje przewidziane w ustawie o promocji zatrudnienia i instytucjach rynku pracy.

Na Program przeznaczono 15 mln PLN rezerwy Funduszu Pracy, z czego rozdysponowano ponad 9 mln zł. Środki te służyły realizacji projektów aktywizacji zawodowej kobiet przygotowanych przez powiatowe urzędy pracy i zgłoszonych przez samorządy powiatów. Projekty dotyczyły form aktywizacji zawodowej, które są zawarte w ustawie o promocji zatrudnienia i instytucjach rynku pracy. Priorytetowo były traktowane te projekty, które uwzględniały: szkolenia w zawodach deficytowych na rynku pracy bądź też uzupełnianie kwalifikacji w zawodach posiadanych przez osoby bezrobotne o dodatkowe bądź brakujące umiejętności, przygotowanie zawodowe oraz dotacje na podejmowanie działalności gospodarczej. Projekty nie mogły trwać dłużej niż do dnia 31 grudnia 2007 roku, przy czym na dzień sporządzania niniejszej publikacji nie ma jeszcze wyników efektywności Programu.

## **PODSUMOWANIE**

1. Za niepokojącą przesłankę zaobserwowaną w ostatnich latach należy uznać **wzrost udziału procentowego kobiet w ogólnej liczbie bezrobotnych**. Wprawdzie począwszy od 2003 roku liczba bezrobotnych kobiet spada, lecz tempo spadku jest słabsze niż w subpopulacji bezrobotnych mężczyzn. W 2007 roku tempo spadku wśród kobiet wyniosło 22,1% (wśród mężczyzn - 27,3%).

Nie znajduje to przełożenia na kształtowanie się liczby pracujących, gdyż tempo wzrostu liczby pracujących było większe wśród kobiet, tj. wyniosło 5,0% (z poziomu 6.513 tys. w 2006 roku do poziomu 6.838 tys. w 2007 roku) wobec 4,0% wśród mężczyzn (z poziomu 8.081 tys. do poziomu 8.403 tys.).

2. Za pozytywną przesłankę można uznać zaobserwowany, począwszy od 2003 roku, **wzrost udziału procentowego kobiet w ogólnej liczbie wyrejestrowanych bezrobotnych**.

W 2007 roku bezrobotne kobiety stanowiły ponad połowę ogółu bezrobotnych wyłączonych z ewidencji urzędów pracy (50,5% wobec 47,1% w 2006 r.).

Wzrost odpływu kobiet (o 54,1 tys. w 2007 roku w porównaniu do 2006 roku) wiąże się w głównej mierze ze wzrostem odpływu kobiet z tytułu rozpoczęcia szkolenia (wzrost o 10,3 tys. osób), stażu pracy (wzrost o 9,7 tys.), przygotowania zawodowego (wzrost o 8,5 tys.) oraz prac społecznie użytecznych (wzrost o 9,5 tys.). Istotną przyczyną wzrostu odpływu był również wzrost wyrejestrowań z tytułu nie potwierdzenia gotowości do podjęcia pracy (wzrost o 18,0 tys. osób w porównaniu do 2006 r.).

### **3. Kobiety cechuje korzystniejsza struktura wyrejestrowań.**

W ogólnym „odpływie” bezrobotnych wzrósł w 2007 r. w porównaniu do 2006 r. udział kobiet podejmujących pracę (46,7% do 50,2%). Przy czym w liczbie podejmujących pracę niesubsydiowaną w 2007 r. kobiety stanowiły 51,1% (wobec 47% w 2006 r.), a w liczbie wyłączonych z ewidencji z powodu podjęcia subsydiowanego zatrudnienia było 45,2% kobiet (wobec 44,8% w 2006 r.).

Kobiety dominują wśród wyłączonych z ewidencji z powodu rozpoczęcia stażu (75,6% wyłączonych z tego powodu w 2007 r. stanowiły kobiety) oraz przygotowania zawodowego (74,8%).

### **4. Wzrósł wskaźnik płynności rynku pracy w subpopulacji kobiet.**

W 2007 roku wyniósł on 50,7%, podczas gdy w 2006 roku kształtował się on na poziomie 50,5%.

Wśród mężczyzn w tym samym czasie odnotowano spadek omawianego wskaźnika o 3,4 punktu (z poziomu 54,3% do poziomu 50,9%).

### **5. Zawodami najbardziej poszukiwanymi przez bezrobotne kobiety w 2007 roku były zawody sprzedawcy, asystenta ekonomicznego, krawca, kucharza, sprzątaczkę, pracownika biurowego i szwaczki.**

Bezrobotne kobiety w ww. zawodach w liczbie 315,8 tys. osób stanowiły prawie 1/3 ogółu bezrobotnych kobiet zarejestrowanych w końcu 2007 r.

**6. Zmniejszyła się liczba kobiet - pracodawców i pracujących na własny rachunek\***, (w IV kwartale 2007 roku w porównaniu do analogicznego kwartału 2006 roku spadek liczby pracujących na własny rachunek kobiet wyniósł 4,0 tys.), wśród mężczyzn w tym samym okresie odnotowano wzrost - o 35,0 tys.

\* BAEL, IV kwartał 2007 roku, GUS

**ANEKS STATYSTYCZNY**