

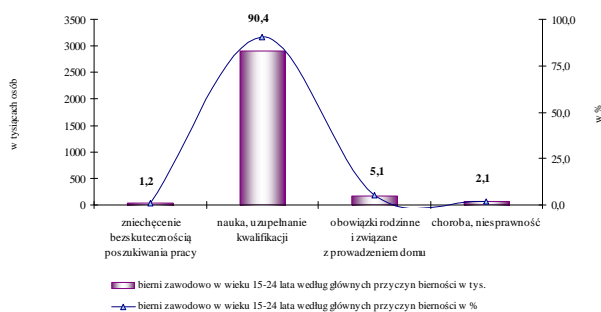
SYTUACJA NA RYNKU PRACY OSÓB MŁODYCH W 2011 ROKU

I. Aktywność Ekonomiczna Ludności Polski (BAEL) ¹

W IV kwartale 2011 r. aktywnymi zawodowo pozostawało 56,3% ludności w wieku 15 lat i więcej, tj. o 0,5 p.p. więcej niż w IV kwartale 2010 r. Współczynnik aktywności zawodowej osób w wieku produkcyjnym, który w Polsce oznacza wiek 18-59/64 lata, wyniósł 72,8% i wzrósł o 0,8 p.p. Wysoki poziom bierności zawodowej warunkowany jest przede wszystkim niską aktywnością młodzieży (33,6%), co wynika z przedłużania wejścia na rynek pracy przez osoby młode z uwagi na kontynuowanie nauki. Z drugiej strony niska pozostaje aktywność osób w wieku poprodukcyjnym (60/65+) – 6,9%. Zatem tylko co trzeci młody człowiek był aktywny zawodowo, podczas gdy aktywność osób w wieku 25-34 lata wynosiła 85,5%, a w wieku 35-44 lata 88,0%.

W IV kwartale 2011 r. biernymi zawodowo było 3 219 tys. młodych ludzi w wieku 15-24 lata i stanowili oni 23,1% wszystkich biernych zawodowo. W porównaniu do IV kwartału 2010 r.

GLÓWNE PRZYCZYNY BIERNOCI ZAWODOWEJ MŁODYCH POLAKÓW
W IV KWARTALE 2011 ROKU WEDŁUG BAEL



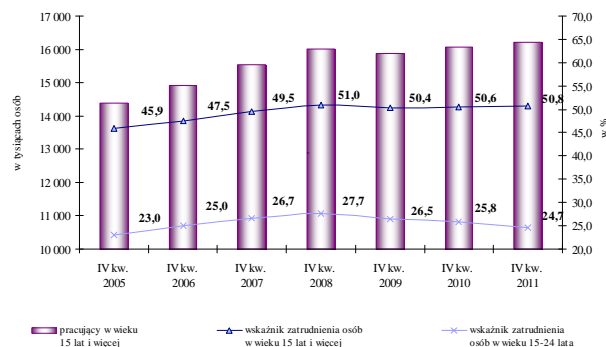
w grupie tej odnotowano spadek o 102 tys. osób, tj. o 3,1%. Z liczby młodych osób biernych zawodowo 13 tys. wprawdzie poszukiwało pracy, ale nie było gotowych do jej podjęcia, kolejne 38 tys. było zniechęconych bezskutecznością poszukiwania pracy, 164 tys. osób nie poszukiwało pracy z powodu obowiązków rodzinnych i związanych z prowadzeniem domu, a 67 tys. z powodu choroby i niepełnosprawności. Przy czym należy pamiętać, że 90,3%, tj. 2 909 tys. młodych osób biernych zawodowo, była bierna zawodowo z powodu nauki i uzupełniania kwalifikacji.

W IV kwartale 2011 r. w porównaniu do analogicznego okresu 2010 r. odnotowano wzrost liczby pracujących o 126 tys. osób, tj. o 0,8% (do poziomu 16 201 tys. osób). Wśród młodych w wieku 15-24 lata w IV kwartale 2011 r. pracowało 1 200 tys. osób (7,4% ogółu pracujących) wobec 1 293 tys. w IV kwartale 2010 r., wystąpił zatem spadek o 93 tys. osób.

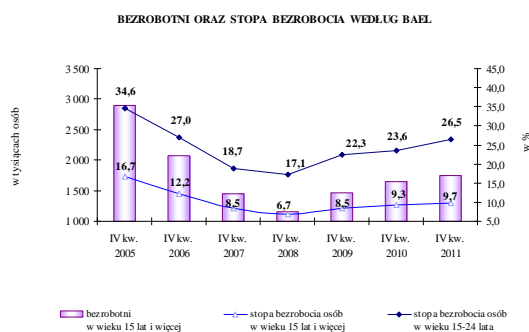
Wskaźnik zatrudnienia osób w wieku 15 lat i więcej wzrósł w IV kwartale 2011 r. do 50,8% (tj. o 0,2 p.p. w porównaniu do IV kwartału 2010 r.). Wśród osób w wieku 15-24 lata wskaźnik zatrudnienia wyniósł 24,7%, i w porównaniu do IV kwartału 2010 r. zmalał o 1,1 p.p.

Stopa bezrobocia młodzieży wyniosła w IV kwartale 2011 r. 26,5% i przeszła 2,5-krotnie przewyższała wartość charakteryzującą populację w wieku produkcyjnym (9,9%). W IV kwartale 2011 r. odnotowano wzrost stopy bezrobocia wśród młodych o 2,9 p.p. w porównaniu do IV kwartału 2010 r. Stopa bezrobocia osób w wieku produkcyjnym wzrosła o 0,4 p.p.

PRACUJĄCY ORAZ WSKAŹNIK ZATRUDNIENIA WEDŁUG BAEL



¹ Aktywność Ekonomiczna Ludności Polski w IV kwartale 2011 r., GUS, Warszawa 2012 r.



Wskaźnik stopy bezrobocia młodych jest najwyższy w porównaniu z pozostałymi grupami wiekowymi ludności i najwyższy był również jego wzrost w skali roku.

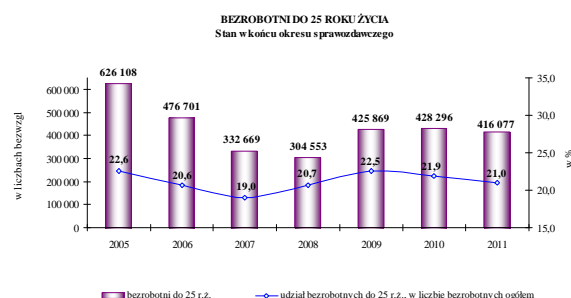
Należy dodać, że jakkolwiek wskaźnik bezrobocia młodzieży pozostaje zdecydowanie wyższy niż ludności w wieku produkcyjnym, to Polska nie stanowi tu wyjątku. Wysoką stopę bezrobocia młodzieży, często 2-krotnie przekraczającą wskaźniki dla osób w wieku produkcyjnym notuje się we wszystkich niemal krajach UE.

II. Bezrobocie rejestrowane²

Na mocy przepisów ustawy z dnia 20 kwietnia 2004 r. o promocji zatrudnienia i instytucjach rynku pracy (tj. Dz. U. z 2008 r. Nr 69, poz. 415, z późn. zm.) m.in. osoby bezrobotne do 25 r. ż. mają status osób będących w szczególnej sytuacji na rynku pracy, w związku z czym powiatowe urzędy pracy powinny przedstawić im propozycję zatrudnienia lub innej formy aktywizacji zawodowej w okresie do 6 miesięcy od dnia rejestracji. Poza usługami rynku pracy czyli pośrednictwem pracy, poradnictwem zawodowym i informacją zawodową, organizacją szkoleń, pomocą w aktywnym poszukiwaniu pracy, urzędy pracy oferują młodym bezrobotnym również inne działania wspierające aktywizację zawodową.

Poziom bezrobocia

W latach 1993-1995 w urzędach pracy zarejestrowana była najwyższa liczba młodych osób – powyżej 900 tys., przy czym w niektórych kwartałach przekraczała 1 mln osób. Wówczas też wysokie były udziały młodych w ogólnej liczbie zarejestrowanych – 34,5%. W kolejnych latach wyższy spadek bezrobotnych wśród osób w wieku 18-24 lata niż w pozostałych kategoriach wiekowych spowodował, że odsetek młodych w ogólnej liczbie zarejestrowanych zmniejszył się do 30,7% w końcu 1997 r. W końcu 1999 r. odsetek młodych ponownie zwiększył się do 31%, ale w kolejnych latach utrzymał się proces jego spadku trwający do końca 2007 r., kiedy to młodzież stanowiła 19% zarejestrowanych w urzędach pracy bezrobotnych. W końcu 2008 r., w urzędach pracy zarejestrowanych było 304,5 tys. osób do 25 r. ż. Poziom bezrobocia młodych był najniższy analizując dane od początku 1991 r.



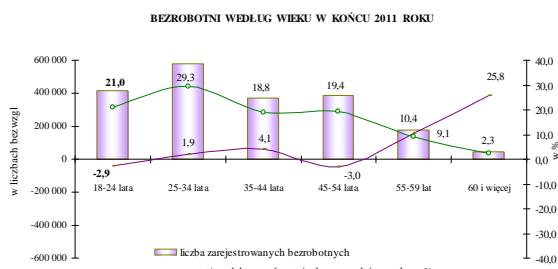
W końcu 2009 r. przy ogólnym wzroście bezrobocia o 28,4% zwiększyła się również liczba młodych bezrobotnych. W urzędach pracy zarejestrowanych było 425,9 tys. osób do 25 r. ż., tj. o 39,8% więcej niż przed rokiem. W 2010 r. poziom bezrobocia rejestrowanego ludzi młodych wzrastał zdecydowanie wolniej niż ogółu bezrobotnych. W końcu 2010 r. w urzędach pracy zarejestrowanych było 428,3 tys. osób do 25 r. ż., tj. o 0,6% więcej niż przed rokiem, wobec wzrostu liczby bezrobotnych ogółem o 3,3%.

W końcu 2011 r. zarejestrowanych było 416,1 tys. ludzi młodych do 25 r. ż. i stanowili oni 21,0% bezrobotnych (rok wcześniej 21,9%). W skali roku odnotowano spadek w tej grupie o 2,9% (dla bezrobotnych ogółem odnotowano natomiast wzrost o 1,4%). Zatem obecnie

² Dane pochodzą z miesięcznego sprawozdania MPiPS-01 o rynku pracy oraz załącznika 1 „Bezrobotni oraz poszukujący pracy według czasu pozostawania bez pracy, wieku, poziomu wykształcenia i stażu pracy” i załącznika 3 „Bezrobotni oraz poszukujący pracy oraz wolne miejsca pracy i miejsca aktywizacji zawodowej według zawodów i specjalności”.

co 5 bezrobotny ma 25 lat i mniej podczas gdy do końca 2000 r. 3 na 10 bezrobotnych było w tym wieku.

Ponadto w końcu 2011 r. w strukturze zarejestrowanych bezrobotnych było 29,3% osób w wieku 25-34 lata, 18,8% w wieku 35-44 lata, 19,4% w wieku 45-54 lata, 9,1% w wieku 55-59 lat oraz 2,3% w wieku 60 lat i więcej.



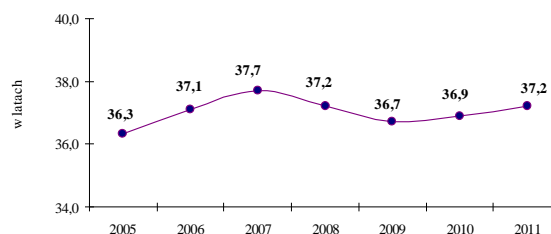
W porównaniu do stanu z końca 2010 r., w końcu 2011 r. odnotowano wzrost poziomu bezrobocia w 4 kategoriach wiekowych, przy czym najwyższy względny wzrost dotyczył osób w wieku 60 lat i więcej (o 25,8%) oraz w wieku 55-59 lat (o 10,4%). Spadek odnotowano wśród osób w wieku 18-24 lata (o 2,9%) oraz w wieku 45-54 lata (o 3,0%).

Średni wiek zarejestrowanych bezrobotnych,

w końcu 2011 r. wyniósł 37,2 roku, czyli wzrósł trzeci rok z rzędu. W najbliższych latach należy spodziewać się dalszego wzrostu wieku zarejestrowanych w urzędach pracy bezrobotnych ze względu na starzenie się społeczeństwa.

W końcu 2011 r. najwięcej młodych bezrobotnych miało wykształcenie policealne i średnie zawodowe – 108,5 tys. osób (26,1% ogółu bezrobotnych do 25 r. ż.) oraz średnie ogólnokształcące – 97,1 tys. osób, (23,3%). Młodych z wykształceniem zasadniczym zawodowym oraz gimnazjalnym i poniżej było 173,7 tys. osób (41,8%).

ŚREDNI WIEK ZAREJESTROWANYCH BEZROBOTNYCH
Stan w końcu okresu sprawozdawczego



Zarówno wiek jak i poziom wykształcenia wpływają na czas pozostawania bez pracy. Średni czas pozostawania bez pracy w końcu 2011 r. dla bezrobotnych ogółem wyniósł 11 miesięcy i był o 1,3 miesiąca dłuższy niż w końcu 2010 r. Młodzi pozostawali bez pracy dużo krócej, bo 7,9 miesiąca w końcu 2011 r. i 6,5 miesiąca w końcu 2010 r. Jest to jednak wyłącznie

informacja orientacyjna pozwalająca na porównywanie średniego czasu pozostawania bez pracy w poszczególnych okresach i dla wybranych grup bezrobotnych.

Wśród młodych do 25 r. ż. dominowały osoby poszukujące pracy od 1 do 3 miesięcy – 105,4 tys. osób (25,3% ogółu bezrobotnych do 25 r. ż.) oraz od 3 do 6 miesięcy – 99,2 tys. osób (23,8%). Najmniej liczną grupę stanowiły osoby poszukujące pracy powyżej 24 miesięcy – 24,0 tys. osób (5,8%).

Czas pozostawania bez pracy wzrasta wraz z wiekiem bezrobotnych i obniża się wraz z podnoszeniem się poziomu wykształcenia. Świadczy to o tym, że bardziej narażone na długotrwałe pozostawanie bez pracy są osoby starsze oraz posiadające niskie kwalifikacje zawodowe.

W końcu 2011 r. wśród zarejestrowanych bezrobotnych do 25 r. ż. najliczniejszą populację stanowiły osoby bez stażu pracy – 222,2 tys. osób (53,4% młodych bezrobotnych), następnie bezrobotni ze stażem pracy od 1 do 5 lat – 95,7 tys. osób (23,0%) oraz do 1 roku – 95,1 tys. osób (22,8%).

Prawo do zasiłku, w końcu 2011 r., posiadało 26,7 tys. osób do 25 r. ż., co stanowiło 6,4% ogółu zarejestrowanych w tej kategorii wiekowej. Liczba ta w odniesieniu do stanu z końca 2010 r. zmniejszyła się o 1,4 tys. osób (tj. o 5,1%). Wśród bezrobotnych ogółem prawo do zasiłku posiadało 16,5%. Niski odsetek uprawnionych do zasiłku wśród młodych bezrobotnych wynika z faktu braku stażu pracy albo zbyt krótkiego stażu by nabyć prawo do zasiłku.

Istotny wpływ na strukturę bezrobocia młodych mają zachodzące zmiany demograficzne oraz wzrost możliwości i zainteresowania podejmowaniem dalszej nauki. Nadal wysoka liczba młodych ludzi podejmuje studia wyższe i tym samym zarówno wśród ludności ogółem, jak i w poszczególnych grupach ze względu na aktywność ekonomiczną wzrasta odsetek osób legitymujących się dyplomami wyższych uczelni. Tym samym również w strukturze bezrobotnych odsetek osób z wyższym wykształceniem, z roku na rok, wzrasta. W końcu 1999 r. wyższe wykształcenie posiadało ok. 2% bezrobotnych, w końcu 2010 r. – 10,5%, a w końcu 2011 r. – 11,4%. Wśród młodych odsetek osób legitymujących się dyplomami wyższych uczelni zwiększył się z 8,4% w końcu 2010 r. do 8,8% w końcu 2011 r. Nie ma możliwości porównania z 1999 r. ponieważ dane nt. struktury młodych bezrobotnych są gromadzone od 2005 r., kiedy to wśród młodych bezrobotnych dyplomy wyższych uczelni posiadało 5,5%.

Terytorialne zróżnicowanie

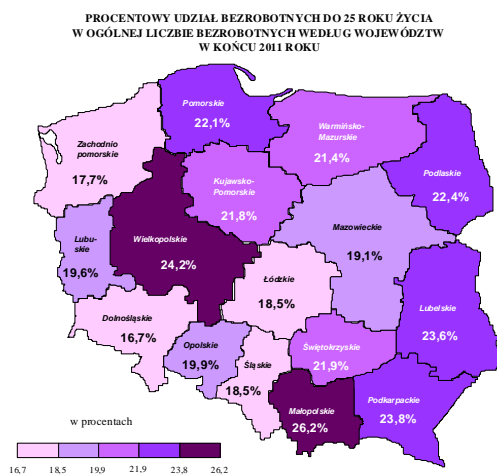
Liczba bezrobotnych do 25 r. ż., jak również zmiany poziomu bezrobocia w tej grupie, kształtowały się na różnym poziomie w poszczególnych województwach i powiatach.

W końcu 2011 r. najwyższą liczbę bezrobotnych do 25 r. ż. odnotowano w województwie mazowieckim (47,2 tys. osób) oraz małopolskim (38,1 tys. osób). Z kolei najniższa liczba bezrobotnych w omawianej grupie wiekowej wystąpiła, podobnie jak w przypadku rozkładu liczby bezrobotnych ogółem, w województwach: opolskim (9,6 tys. osób), lubuskim (11,6 tys. osób) i podlaskim (14,7 tys. osób).

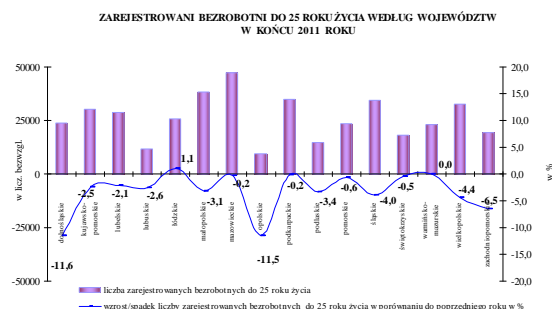
Należy zauważyć, że w 2011 r. w porównaniu do 2010 r., spadek liczby młodych bezrobotnych odnotowano w 14 województwach, najwyższy w dolnośląskim (o 11,6%) i opolskim (o 11,5%). Niewielki wzrost liczby bezrobotnych do 25 r. ż. wystąpił w województwie łódzkim (o 1,1%) i warmińsko-mazurskim (o 8 osób).

Odsetek bezrobotnych do 25 r. ż. zmniejszył się z 21,9% w końcu 2010 r. do 21,0% w końcu 2011 r.

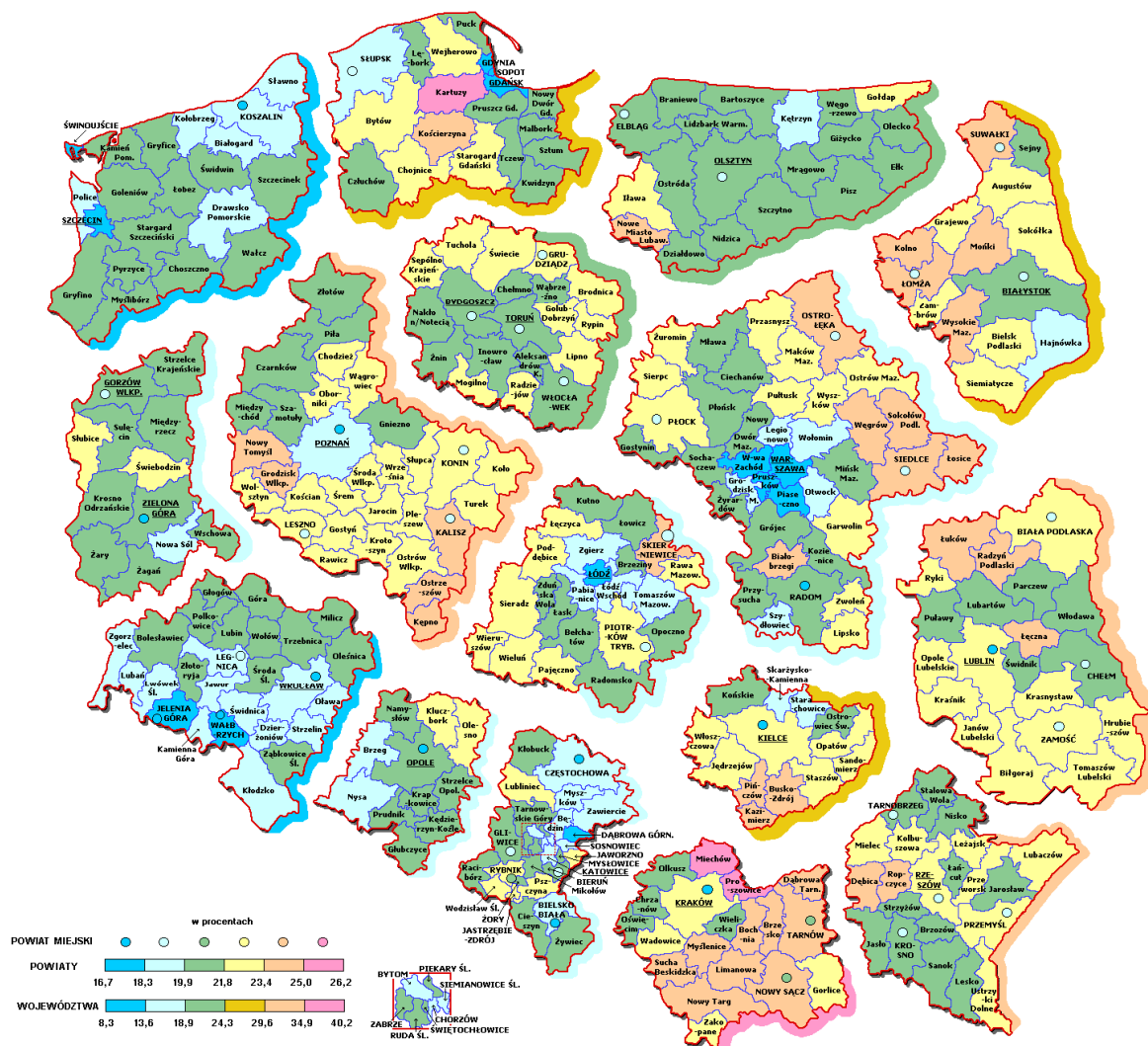
Rozpiętość odsetka bezrobotnych do 25 r. ż. w ogólnej liczbie zarejestrowanych kształtowała się w przedziale od 16,7% w województwie dolnośląskim do 26,2% w województwie małopolskim, a więc wyniosła 9,5 p.p. wobec 9,6 p.p. w końcu 2010 r.



Zauważyć należy, że terytorialne zróżnicowanie jest stałą cechą polskiego rynku pracy i wynika zarówno z nierównomiernego rozwoju społeczno-gospodarczego regionów, jak i ich położenia geograficznego. Terytorialne zróżnicowanie rozkładu bezrobocia w poszczególnych grupach wiekowych z pewnością uzależnione jest od struktury wiekowej ludności zamieszkałej na danym terenie. W przypadku powiatów zróżnicowanie to jest jeszcze wyższe niż na poziomie województw i w końcu 2011 r. wyniosło 31,9 p.p. Na poziomie powiatu najniższe udziały osób młodych notowano w: M. Wrocław (8,3%), M. St. Warszawa (8,4%), M. Sopot (9,5%), oraz M. Jelenia Góra (9,9%), zaś najwyższe w powiatach: proszowickim (40,2%), miechowskim (37,0%) i kartuskim (36,6%). Związane jest to z pewnością z większymi możliwościami znalezienia zatrudnienia w dużych miastach, przez młode i najczęściej dobrze wykształcone osoby.



Udział osób do 25 roku życia w ogólnej liczbie zarejestrowanych bezrobotnych według stanu w końcu 2011 r.



Wyszczególnienie	Poziom województw		Poziom powiatów	
	2010 r.	2011 r.	2010 r.	2011 r.
Najwyższa wartość w %	27,6	26,2	42,3	40,2
Najniższa wartość w %	18,0	16,7	8,9	8,3
Różnica pomiędzy wartością najwyższą i najniższą w punktach procentowych	9,6	9,5	33,4	31,9

Bezrobotni do 25 roku życia według miejsca zamieszkania

W końcu 2011 r. w ewidencji bezrobotnych znajdowało się 231,8 tys. osób do 25 r. ż. zamieszkałych na wsi (tj. 26,5% ogółu zarejestrowanych bezrobotnych zamieszkałych na wsi). W odniesieniu do stanu z końca 2010 r. subpopulacja bezrobotnych do 25 r. ż. zamieszkałych na wsi zmniejszyła się o 0,3 tys. osób, tj. o 0,1%. Liczba młodych bezrobotnych zamieszkałych w mieście (184,2 tys. osób) zmniejszyła się o 11,9 tys. osób tj. o 6,1%.

W końcu 2011 r. na wsi, na 100 bezrobotnych młodych mężczyzn, przypadają 127 bezrobotnych kobiet do 25 r. ż., natomiast w mieście 122 bezrobotne kobiety.

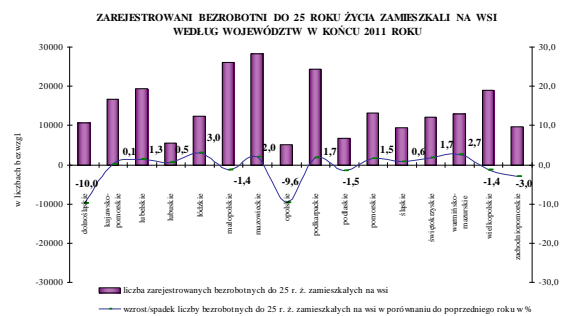
Najwięcej bezrobotnych do 25 r. ż. zamieszkałych na wsi, było zarejestrowanych w następujących województwach: mazowieckim – 28,3 tys. osób (26,0% ogółu bezrobotnych zamieszkałych na wsi w województwie mazowieckim), małopolskim – 26,0 tys. osób (32,3%) i podkarpackim – 24,5 tys. osób (26,8%).

Najmniejsza liczba młodych bezrobotnych zamieszkałych na wsi znajdowała się w ewidencji urzędów pracy w województwach: opolskim – 5,1 tys. osób (23,5%), lubuskim – 5,5 tys. osób (22,0%) i podlaskim – 6,7 tys. osób (29,7%).

W końcu 2011 r. spośród zarejestrowanych bezrobotnych do 25 r. ż. zamieszkałych na wsi, najliczniejszą populację stanowiły osoby bez stażu pracy - 126,7 tys. osób (54,6% ogółu bezrobotnych do 25 r. ż. zamieszkałych na wsi). Drugą grupą pod względem wielkości omawianego zjawiska byli młodzi bezrobotni posiadający 1-5 letni staż pracy – 56,3 tys. osób (24,3%), a następnie bezrobotni ze stażem pracy do 1 roku – 46,9 tys. osób (20,2%).

Wśród bezrobotnych w omawianej populacji osoby poszukujące pracy powyżej 12 miesięcy stanowiły 24,5% (tj. 56,8 tys. osób). Od 3 do 6 miesięcy pracy poszukiwało 55,6 tys. osób (24,0%), natomiast 54,3 tys. osób szukało pracy od 1 do 3 miesięcy (23,4%). Najmniej liczną grupę stanowiły osoby poszukujące pracy do 1 miesiąca – 23,6 tys. osób (10,2%) oraz od 6 do 12 miesięcy – 41,6 tys. osób (tj. 18,0%).

Najwięcej bezrobotnych do 25 r. ż., zamieszkałych na wsi, posiadało wykształcenie policealne i średnie zawodowe – 68,2 tys. osób (29,4% ogółu bezrobotnych do 25 r. ż. zamieszkałych na wsi) oraz zasadnicze zawodowe – 54,3 tys. osób (23,4%). Osób z wykształceniem średnim ogólnokształcącym było 50,4 tys. (tj. 21,7%), natomiast z wykształceniem gimnazjalnym i poniżej zarejestrowanych było 41,8 tys. młodych osób (tj. 18,0%). Najmniej osób w tej populacji legitymowało się dyplomami wyższych uczelni – 17,1 tys. osób (7,4%).

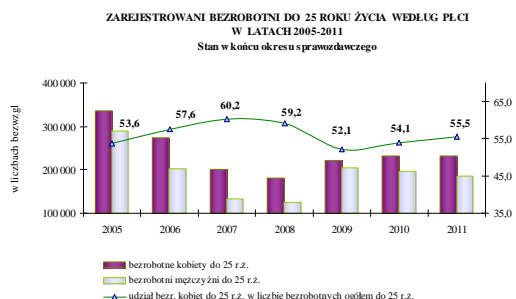


Bezrobotni do 25 roku życia według płci

Wśród osób bezrobotnych ogółem, jak również wśród bezrobotnych do 25 r. ż., przeważają kobiety. W końcu 2011 r. w urzędach pracy zarejestrowanych było 231,0 tys. młodych kobiet (tj. 55,5% zarejestrowanych bezrobotnych do 25 r. ż.). Wśród bezrobotnych ogółem udział kobiet wyniósł 53,5%.

Współczynnik feminizacji w omawianej grupie wiekowej wyniósł w końcu 2011 r. – 125 (w końcu 2010 r. – 118), był więc wyższy niż dla bezrobotnych ogółem – 115.

W końcu 2011 r. w porównaniu do stanu z końca 2010 r. przy spadku liczby bezrobotnych do 25 r. ż. o 12,2 tys. osób (tj. o 2,9%), liczba bezrobotnych kobiet w omawianej grupie wiekowej zmniejszyła się o 0,6 tys. osób (tj. o 0,3%).



Duży spadek natomiast wystąpił wśród bezrobotnych mężczyzn do 25 r. ż. i wyniósł 11,6 tys. osób, tj. 5,9%.

W końcu 2011 r., w ogólnej liczbie bezrobotnych do 25 r. ż., kobiety stanowiły 55,5% zarejestrowanych, zaś w grupie młodych pozostających bez pracy powyżej 12 miesięcy było 66,2% kobiet. W tym samym okresie bez pracy powyżej 24 miesięcy pozostawało 7,5% zarejestrowanych młodych kobiet (17,4 tys. osób) i 3,6% zarejestrowanych mężczyzn (6,7 tys. osób). W grupie 24,0 tys. młodych bezrobotnych, którzy najdłużej oczekiwali na podjęcie zatrudnienia, czyli ponad 2 lata, kobiety stanowiły aż 72,3%. Oznacza to, że nawet w przypadku młodych kobiet ich czas pozostawania bez pracy jest dłuższy niż mężczyzn.

Analiza średniego czasu pozostawania bez pracy wyraźnie pokazuje, że kobiety do 25 r. ż. pozostawały w ewidencji urzędów pracy 2,3 miesiąca dłużej niż mężczyźni mimo faktu, że są one lepiej wykształcone (kobiety – 8,9 miesiąca, mężczyźni – 6,6 miesiąca). Różnica w czasie pozostawania bez pracy kobiet i mężczyzn zwiększyła się o 0,6 miesiąca w porównaniu do końca 2010 r.

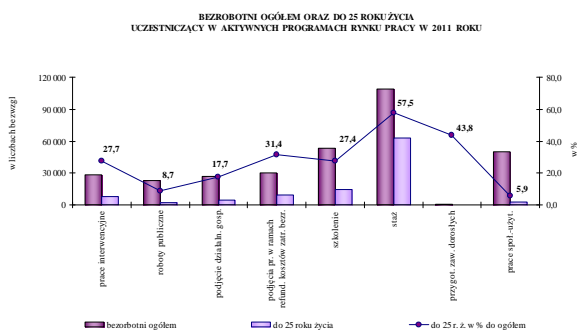
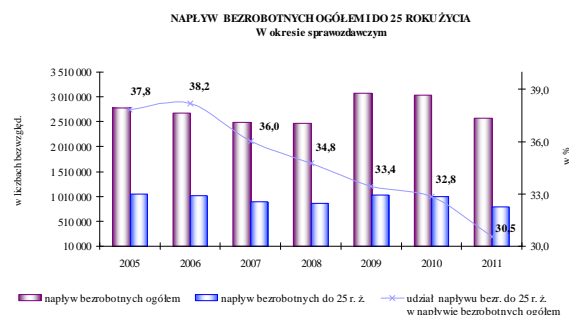
W końcu 2011 r. wśród zarejestrowanych młodych kobiet wyższe wykształcenie posiadało 12,1% (tj. 27,9 tys. kobiet), a 34,4% (tj. 79,5 tys. kobiet) miało wykształcenie zasadnicze zawodowe lub niższe. Wśród młodych bezrobotnych mężczyzn proporcje te wynosiły odpowiednio 4,8% i 50,9%. Wykształceniem policealnym i średnim zawodowym oraz średnim ogólnokształcącym legitymowało się 53,5% kobiet (tj. 123,6 tys. osób) i 44,3% mężczyzn (tj. 82,0 tys. osób).

Bilans bezrobotnych do 25 roku życia

W 2011 r. w urzędach pracy zarejestrowało się 791,3 tys. osób do 25 r. ż. (tj. 30,5% napływu do bezrobocia ogółem), z tego po raz pierwszy zarejestrowało się 306,3 tys. młodych, a po raz kolejny 485,0 tys. osób. W porównaniu do roku 2010 odnotowano spadek rejestracji wśród młodych o 207,8 tys. osób, tj. o 20,8%.

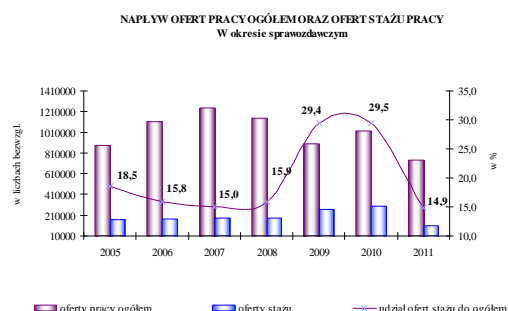
W 2011 r. z ewidencji bezrobotnych wyłączono 737,0 tys. osób do 25 r. ż., tj. o 193,8 tys. osób mniej niż w 2010 r. (spadek o 20,8%). Najczęstszą przyczyną wyłączeń młodych bezrobotnych ze statystyki urzędów pracy były podjęcia pracy (40,2% odpływu tej populacji), niepotwierdzenia gotowości do pracy (36,5%) oraz rozpoczęcia stażu (8,5%).

W analizowanym roku pracę podjęło 296,5 tys. osób do 25 r. ż., tj. o 6,6 tys. mniej niż w 2010 r. (spadek o 2,2%). Prace niesubsydiowane podjęło 272,1 tys. młodych osób (wzrost o 9,1%), natomiast w ramach subsydiowanych miejsc pracy zatrudniono 24,4 tys. osób (spadek o 54,5%).



W całym 2011 r. aktywnymi programami rynku pracy objęto 104,8 tys. młodych bezrobotnych wobec 294,6 tys. przed rokiem. Zatem w ciągu roku liczba zaktywizowanych młodych bezrobotnych zmalała o 189,8 tys. osób, czyli o 64,4%. Osoby młode w ogólnej liczbie bezrobotnych stanowiły 21,0%, a wśród zaktywizowanych 32,4%, zatem 11,4 p.p. więcej. Najpopularniejszą formą aktywizacji młodych bezrobotnych były staże, w których uczestniczyło 62,8 tys. bezrobotnych do 25 r. ż., a szkolenia rozpoczęło 14,6 tys. osób. Ponadto 24,4 tys. młodych bezrobotnych rozpoczęło prace subsydiowane, w tym 4,8 tys. podjęło działalność gospodarczą, a 9,5 tys. osób podjęło pracę w ramach refundacji kosztów wyposażenia i doposażenia stanowiska pracy dla skierowanego bezrobotnego.

Na ogólną liczbę 743,1 tys. ofert pracy zgłoszonych w 2011 r., 110,8 tys. ofert dotyczyło stażu pracy, które cieszą się dużym zainteresowaniem wśród młodych bezrobotnych. Z ogólnej liczby zgłoszonych ofert stażu pracy – 45,1 tys. pochodziło z sektora publicznego (40,7% ofert stażu), a 65,7 tys. ofert stażu zgłosił sektor prywatny (59,3%). Oferty stażu stanowiły 14,9% wszystkich ofert, które pracodawcy zgłosili w 2011 r. W roku



2011 w porównaniu do 2010 r., z powodu zmniejszenia środków na aktywne formy przeciwdziałania bezrobociu, zmalała ilość zgłaszanych do urzędów ofert pracy subsydiowanej (spadek o 305,3 tys. ofert, tj. o 55,8%), stąd też znacznie zmniejszyła się liczba ofert staży (spadek o 190,2 tys. ofert, tj. o 63,2%).

W końcu 2011 r. w urzędach pracy pozostawało 0,3 tys. niewykorzystanych ofert staży, tym samym propozycje staży stanowiły 1,5% wszystkich ofert niewykorzystanych w końcu roku.

Bezrobotni w okresie do 12 miesięcy od dnia ukończenia nauki

Specyficzną grupę młodzieży stanowią absolwenci, czyli osoby w okresie do 12 miesięcy od dnia ukończenia nauki.

W latach 1998-2001 liczba bezrobotnych absolwentów z roku na rok zwiększała się. Spadek bezrobocia absolwentów, po raz pierwszy od kilku lat, odnotowany został w końcu 2002 r. i wyniósł 7,7%, podczas gdy liczba bezrobotnych ogółem zwiększyła się o 3,3% w odniesieniu do stanu z końca 2001 r. Spadek liczby bezrobotnych absolwentów utrzymał się do końca 2007 r., kiedy to zarejestrowanych było 72,2 tys. bezrobotnych absolwentów. W końcu 2008 r. odnotowano wzrost tej populacji o 7,8% w porównaniu do 2007 r., zaś w końcu 2009 r. w urzędach pracy zarejestrowanych było 120,3 tys. absolwentów i wzrost w stosunku do 2008 r. wyniósł 54,5%. Również w końcu 2010 r. i 2011 r.

liczba bezrobotnych absolwentów zwiększała się, choć dużo wolniej. W końcu 2011 r. w ewidencji bezrobotnych znajdowało się 123,9 tys. bezrobotnych absolwentów, tj. o 1,3 tys. (1,1%) więcej niż w 2010 r.

Najwięcej bezrobotnych w omawianej kategorii zarejestrowanych było, w końcu 2011 r., w województwach: mazowieckim – 13,5 tys. osób, małopolskim – 13,4 tys. osób, podkarpackim – 11,0 tys. osób, śląskim – 10,6 tys. osób i wielkopolskim – 10,3 tys. osób. Najmniej bezrobotnych absolwentów było w opolskim – 3,0 tys. osób i lubuskim – 3,1 tys. osób.

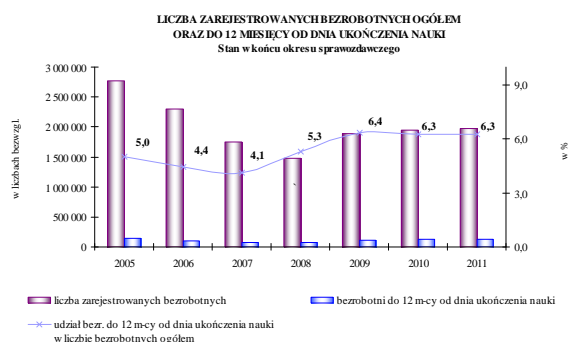
Najwyższą dynamikę wzrostu liczby bezrobotnych absolwentów w skali roku odnotowano w województwach: warmińsko-mazurskim (13,1%), mazowieckim (7,0%) i łódzkim (6,0%). Spadek liczby bezrobotnych absolwentów wystąpił w 6 województwach, najwyższy w dolnośląskim o 11,0%.

Odsetek bezrobotnych absolwentów pozostał na poziomie z roku 2010 (tj. 6,3%). Rozpiętość odsetka bezrobotnych absolwentów w ogólnej liczbie zarejestrowanych kształtowała się w przedziale od 9,3% w województwie małopolskim do 4,3% w województwie zachodniopomorskim, a więc wyniosła 5,0 p.p. wobec 4,9 p.p. w końcu 2010 r.

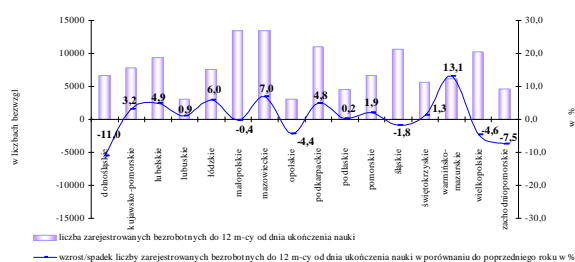
W strukturze bezrobotnych absolwentów 83,4% stanowiły osoby w wieku 18-24 lata, a 14,0% w wieku 25-34 lata. Najwięcej bezrobotnych absolwentów w końcu 2011 r. legitymowało się wyższym wykształceniem (31,2%), a 30,7% absolwentów miało wykształcenie policealne i średnie zawodowe. Najmniej było bezrobotnych absolwentów z wykształceniem gimnazjalnym i poniżej – 1,2%.

W końcu 2011 r. prawo do zasiłku posiadało 4,5 tys. absolwentów (rok wcześniej 4,1 tys.).

Trudna sytuacja absolwentów na rynku pracy uzasadniana jest brakiem doświadczenia zawodowego ale często również brakiem kwalifikacji zawodowych. W końcu 2011 r. wśród zarejestrowanych bezrobotnych posiadających specjalność było 5,0% absolwentów i aż 11,8% wśród bezrobotnych bez zawodu.



ZAREJESTROWANI BEZROBOTNI DO 12 MIESIĘCY OD DNIA UKOŃCZENIA NAUKI WEDŁUG WOJEWÓDZTÓW W KOŃCU 2011 ROKU



W końcu 2011 r. wśród zarejestrowanych bezrobotnych w okresie do 12 miesięcy od dnia ukończenia nauki, najmniej było osób posiadających zawody mieszczące się w grupie siły zbrojne (6 osób) oraz przedstawiciele władz publicznych, wyżsi urzędnicy i kierownicy (150 osób).

Najwięcej zarejestrowanych bezrobotnych absolwentów posiadało zawody mieszczące się w grupie specjaliści (26,1 tys. osób, tj. 15,1% ogółu zarejestrowanych bezrobotnych w tej grupie zawodowej) oraz technicy i inny średni personel (17,8 tys. osób, tj. 7,2%).

W porównaniu ze stanem z końca 2010 r. liczba bezrobotnych do 12 miesięcy od dnia ukończenia nauki zwiększyła się w 5 wielkich grupach zawodowych. Największy wzrost w liczbach bezwzględnych dotyczył grupy pracownicy usług osobistych i sprzedawcy (o 0,3 tys. osób, tj. o 1,9%) oraz pracownicy przy pracach prostych (o 0,2 tys. osób, tj. o 14,1%). Spadek również odnotowano w 5 wielkich grupach zawodowych - największy w grupie technicy i inny średni personel (o 1,9 tys. osób, tj. o 9,7%) oraz wśród specjalistów (o 0,9 tys. osób, tj. o 3,6%).

W malejącym rankingu zawodów posiadanych przez najwyższą liczbę bezrobotnych absolwentów w końcu 2011 r. pierwsze miejsce pod względem liczebności zajmowali sprzedawcy 6,3 tys. osób (tj. 4,0% ogółu bezrobotnych zarejestrowanych w tym zawodzie). Natomiast pierwszą lokatę wśród zawodów nierobotniczych zajął technik ekonomista. W końcu 2011 r. zarejestrowanych było 2,9 tys. bezrobotnych absolwentów w zawodzie technik ekonomista i stanowili oni 6,8% ogółu bezrobotnych zarejestrowanych w tym zawodzie.

Ranking 10 zawodów według malejącej liczby bezrobotnych do 12 miesięcy od dnia ukończenia nauki w końcu 2011 r.

Zawód	Zarejestrowani bezrobotni ogółem		w tym zarejestrowani do 12 miesięcy od dnia ukończenia nauki		
	w liczbach bezwzgl.	ranking	w liczbach bezwzgl.	ranking	w % do ogółu bezrob.
Ogółem	1 982 676		123 935		6,3
Bez zawodu	377 030		44 367		11,8
Posiadający zawody	1 605 646		79 568		5,0
w tym:					
Sprzedawca	157 681	1	6 298	1	4,0
Technik ekonomista	42 575	3	2 896	2	6,8
Kucharz małej gastronomii	17 042	15	2 850	3	16,7
Fryzjer	17 775	14	2 572	4	14,5
Mechanik pojazdów samochodowych	15 064	20	2 552	5	16,9
Pedagog	11 593	28	2 124	6	18,3
Technik żywienia i gospodarstwa domowego	13 723	23	1 676	7	12,2
Specjalista administracji publicznej	9 803	32	1 589	8	16,2
Ekonomista	16 920	16	1 522	9	9,0
Technik informatyk	8 172	38	1 464	10	17,9

W rankingu 10 zawodów znalazły się aż 3 zawody wymagające wyższego wykształcenia: pedagog (2,1 tys. osób, tj. 18,3% bezrobotnych w tym zawodzie), specjalista administracji publicznej (1,6 tys. osób, tj. 16,2%) oraz ekonomista (1,5 tys. osób, tj. 9,0%).

Z powyższych danych wynika, że wybór kierunku studiów, jak również oferta kształcenia zgłaszana przez uczelnie nie idą w parze z faktycznym zapotrzebowaniem istniejącym na rynku pracy. Z drugiej strony faktem jest, że zapotrzebowanie to pozostaje niedostatecznie zbadane, choć pamiętać należy, że znaczna jest tu rola pracodawców, którzy niejednokrotnie mają problem z określeniem przyszłych potrzeb kadrowych. Tymczasem by zdobyć dobrych pracowników powinni włączyć się aktywnie w organizację edukacji, tak by szkoły dostarczały im absolwentów przygotowanych do pracy i aby absolwent po skończeniu studiów posiadał praktyczne, a nie tylko teoretyczne umiejętności. Dlatego już w czasie studiów należy zadbać o zdobycie odpowiedniego doświadczenia zawodowego. Tymczasem z badań GUS wynika, że blisko $\frac{3}{4}$ młodych osób w wieku 15-34 lata nie podejmowało pracy zarobkowej w czasie nauki. Pamiętać trzeba, że pracodawcy poza dyplomem biorą pod uwagę również doświadczenie zawodowe, znajomość języków obcych, dyspozycyjność, czy osobowość kandydata do pracy.

W 2011 r. w urzędach pracy zarejestrowało się 315,0 tys. absolwentów (tj. 12,2% napływu do bezrobocia ogółem). W porównaniu do roku 2010 odnotowano spadek rejestracji w tej grupie bezrobotnych o 62,0 tys. osób, tj. o 16,4%. W 2011 r. podjęcia pracy wśród absolwentów (99,6 tys. osób) stanowiły 8,8% ogółu podjęć pracy. W porównaniu do roku poprzedniego nastąpił wzrost podjęć pracy w tej subpopulacji o 10,4 tys. osób (11,7%).

W 2011 r. do urzędów pracy zgłoszono zaledwie 6,1 tys. ofert pracy dla osób bezrobotnych w okresie do 12 miesięcy od dnia ukończenia nauki, co stanowiło 0,8% ogółu zgłoszonych ofert pracy. W porównaniu do 2010 r. liczba ofert pracy dla absolwentów zmniejszyła się o 8,7 tys. ofert, tj. o 58,9%. W tym samym czasie liczba ofert pracy ogółem zmalała o 27,2%.

W liczbie zgłoszonych w 2011 r. ofert pracy dla absolwentów było: 2,1 tys. ofert pracy z sektora publicznego, 4,0 tys. ofert z sektora prywatnego, 2,1 tys. ofert pracy niesubsydiowanej, 4,0 tys. ofert pracy subsydiowanej, 0,8 tys. ofert pracy sezonowej.

Najwięcej ofert pracy dla absolwentów zgłoszono w województwach: łódzkim – 0,9 tys. ofert pracy (tj. 1,9% ogółu zgłoszonych ofert w tym województwie), lubelskim – 0,8 tys. ofert (2,5%) oraz podkarpackim – 0,7 tys. ofert (1,7%). Najmniej ofert dla absolwentów zgłoszono do urzędów pracy w województwach małopolskim (18 ofert) i pomorskim (23 oferty).

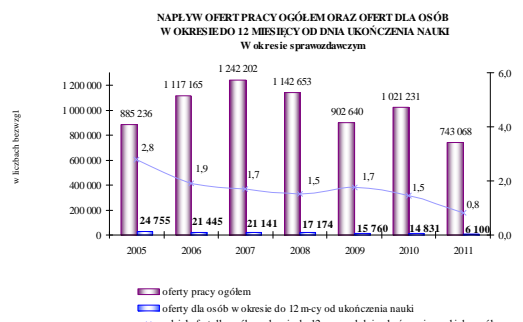
W końcu 2011 r. niewykorzystane pozostały 84 oferty pracy dla absolwentów, tj. 0,4% ofert niewykorzystanych ogółem.

Bezrobotni, którzy ukończyli szkołę wyższą, do 27 roku życia

W roku akademickim 2010/2011 w 460 szkołach wyższych kształciło się 1 841,3 tys. osób, podczas gdy w roku szkolnym 1990/1991 było to niewiele ponad 400 tys. osób. Współczynnik skolaryzacji brutto³ wzrósł w tym czasie z 12,9% do 53,8%⁴.

Ma to wpływ na zmianę struktury ludności według poziomu wykształcenia. W liczbie aktywnych zawodowo udział osób z wyższym wykształceniem wzrósł z niecałych 16% w 2002 r. do ok. 27% w 2011 r. Z kolei wśród zarejestrowanych w urzędach pracy bezrobotnych w końcu 2002 r. wyższe wykształcenie posiadało niecałe 4%, zaś w końcu 2011 r. aż 11,4% bezrobotnych. Zatem ukończenie szkoły wyższej w dzisiejszych czasach, przy stosunkowo wysokim nasyceniu rynku specjalistami z wyższym wykształceniem nie jest już gwarantem szybkiego uzyskania zatrudnienia, choć nadal zwiększa szanse na rynku pracy o czym świadczy fakt, że stopa bezrobocia osób z wyższym wykształceniem jest relatywnie najniższa, również wśród absolwentów. W przypadku osób z wyższym wykształceniem w IV kwartale 2011 r. wyniosła ona 5,3% wobec 17,1% w przypadku osób z wykształceniem gimnazjalnym, podstawowym i niepełnym podstawowym.

W roku akademickim 2009/2010 spośród ogólnej liczby 478,9 tys. absolwentów szkół wyższych 25,7% stanowili absolwenci kierunków ekonomicznych i administracyjnych, a 15,5% absolwenci kierunków pedagogicznych. Kierunki humanistyczne ukończyło 8,1% absolwentów, a 13,9% kierunki społeczne. Natomiast kierunki inżyniersko-techniczne ukończyło zaledwie 4,9% absolwentów szkół wyższych. Porównanie popularności poszczególnych kierunków studiów w latach 2010/2011 i 2009/2010 wskazuje, że minimalnie, ale zmniejsza się zainteresowanie kierunkami ekonomicznymi i administracyjnymi, pedagogicznymi, humanistycznymi i społecznymi, a także informatycznymi. Rosnącym zainteresowaniem studentów cieszą się natomiast kierunki zaklasyfikowane do grupy ochrony i bezpieczeństwa



³ Współczynnik skolaryzacji brutto jest to wyrażony procentowo stosunek wszystkich osób uczących się na danym poziomie do całej populacji (według stanu w dniu 31 grudnia) osób będących w wieku nominalnie przypisanym temu poziomowi kształcenia (19-24 lata).

⁴ Szkoły wyższe i ich finanse w 2010 r., GUS, Warszawa 2011.

oraz medyczne, a także związane z architekturą i budownictwem. Wzrasta również zainteresowanie zdobywaniem wiedzy w podgrupie inżynieryjno-technicznej⁵.

Kierunek uzyskanego wykształcenia ma wpływ na powodzenie na rynku pracy, choć obok niego liczą się także zdobyte umiejętności, doświadczenie zawodowe oraz osobowość poszukującego pracy. Warto wspomnieć, że wybór kierunków studiów stanowi wypadkową wielu czynników, takich, jak: zainteresowania, możliwości podjęcia studiów na określonym kierunku, oferta szkół wyższych, czy odległość od miejsca zamieszkania.

W końcu 2011 r. w ewidencji urzędów pracy zarejestrowanych było 33,0 tys. bezrobotnych, którzy ukończyli szkołę wyższą do 27 r. ż. (tj. 1,7% bezrobotnych ogółem). W porównaniu do 2010 r. liczba bezrobotnych w omawianej grupie zmalała o 1,8 tys. osób tj. o 5,2%, przy wzroście liczby bezrobotnych ogółem o 1,4%.

W końcu 2011 r. prawo do zasiłku posiadało 1,7 tys. osób w omawianej kategorii (5,3% ogółu bezrobotnych do 27 r. ż.).

W końcu 2011 r. najwięcej bezrobotnych w omawianej grupie zarejestrowanych było w województwach: małopolskim 3,6 tys. osób, mazowieckim i śląskim po 3,3 tys. osób oraz lubelskim i podkarpackim po 3,2 tys. osób, a najmniej w województwach lubuskim i opolskim po 0,8 tys. osób.

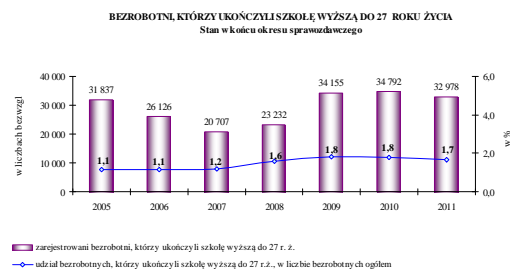
W 2011 r. napływ bezrobotnych, którzy ukończyli szkołę wyższą, do 27 r. ż. wyniósł 96,7 tys. osób (3,7% ogółu napływu do bezrobocia). W porównaniu do 2010 r. nastąpił spadek rejestracji bezrobotnych w tej grupie o 22,7 tys. osób (tj. o 19,0%). Pracę podjęło 40,1 tys. osób do 27 r. ż., tj. o 3,5 tys. osób więcej (9,6%).

Podsumowanie

Bezrobotnymi pozostaje ok. 2 mln osób, a stopa bezrobocia w końcu 2011 r. wynosiła 12,5%. Niestety znacznie wyższa pozostaje stopa bezrobocia młodzieży i co trzeba szczególnie podkreślić dzieje się tak nie tylko w Polsce, ale w całej Unii Europejskiej. Według danych Eurostat zharmonizowana stopa bezrobocia młodzieży w grudniu 2011 r. wyniosła w Polsce aż 27,7%, czyli była blisko 3-krotnie wyższa niż zharmonizowana stopa bezrobocia ogółem (9,9%). Stopa bezrobocia młodzieży w Polsce była również wyższa od średniej w Unii Europejskiej (22,1%), choć pozostawała niższa niż w takich krajach jak: Hiszpania, Grecja, Słowacja, Litwa, Włochy, Portugalia, Łotwa, czy Irlandia.

Wysokie bezrobocie młodych stanowi poważny problem społeczny gdyż wywołuje skutki społeczne, ekonomiczne i polityczne. Efektem bezrobocia młodych może być ubóstwo, marginalizacja, a w skrajnych przypadkach wykluczenie społeczne. Konieczne zatem jest podejmowanie działań mających na celu zmniejszenie liczby młodych bezrobotnych i stopy bezrobocia młodzieży, ale również ograniczenie zawieranych umów o pracę tzw. śmieciowych, które uniemożliwiają młodym dostęp do bezpłatnej służby zdrowia czy kredytów, a tym samym do stabilizacji. W tym celu niezbędne jest również szersze wykorzystanie instrumentów przewidzianych ustawą o promocji zatrudnienia i instytucjach rynku pracy z dnia 20 kwietnia 2004 r. (Dz. U. z 2008 r. Nr 69, poz. 415, z późn. zm.), ale również szukanie nowych korzystnych rozwiązań, które wpłyną na poprawę sytuacji młodzieży.

Osoby do 25 r. ż. są podstawową grupą objętą aktywnymi programami rynku pracy o czym świadczy fakt wysokiego udziału młodych w ogółem zaktywizowanych (32,4% w 2011 r.). Młodzi najczęściej korzystają z usług i instrumentów rynku pracy, które umożliwiają zdobycie kwalifikacji lub doświadczenia zawodowego (tj. szkolenia, staże, dofinansowanie studiów podyplomowych czy kosztów egzaminów). Ponadto urzędy pracy oferują również dodatkowe formy pomocy finansowanej z Funduszu Pracy m. in.: refundacja całości lub części kosztów przejazdu na szkolenie, możliwość uzyskania zwrotu kosztów wyżywienia i zakwaterowania



⁵ Szkoły wyższe i ich finanse w 2010 r., GUS, Warszawa 2011

podczas szkolenia. Pracodawca, który zatrudni bezrobotnego skierowanego przez powiatowy urząd pracy może otrzymać refundację kosztów poniesionych z tytułu opłaconych składek na ubezpieczenia społeczne, refundację kosztów wyposażenia lub doposażenia stanowiska pracy dla bezrobotnego, zwrot części kosztów poniesionych na wynagrodzenie i składki na ubezpieczenie społeczne w ramach prac interwencyjnych czy robót publicznych. Dodatkową formą wsparcia są środki na podjęcie działalności gospodarczej.

Szczególną formą pomocy bezrobotnym są programy specjalne, których istotą jest podjęcie działań wzmocnionych specyficznymi elementami wspierającymi zatrudnienie. W 2011 r. MPiPS wspierało środkami rezerwy Funduszu Pracy finansowanie programów specjalnych kierowanych do osób bezrobotnych i poszukujących pracy, w tym młodzieży.

Opracowano:

Wydział Analiz i Statystyki (JMŁ, WK)