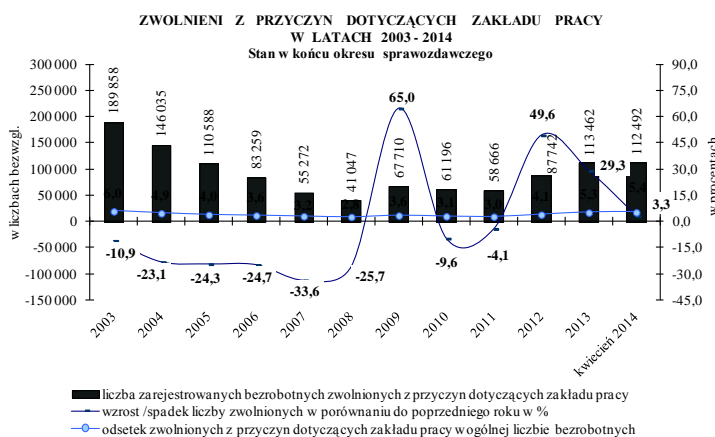
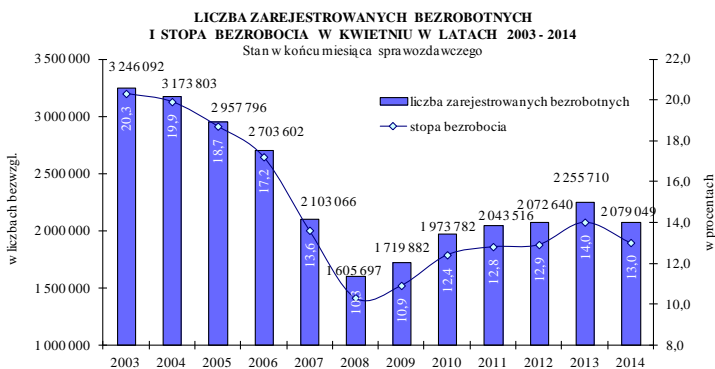
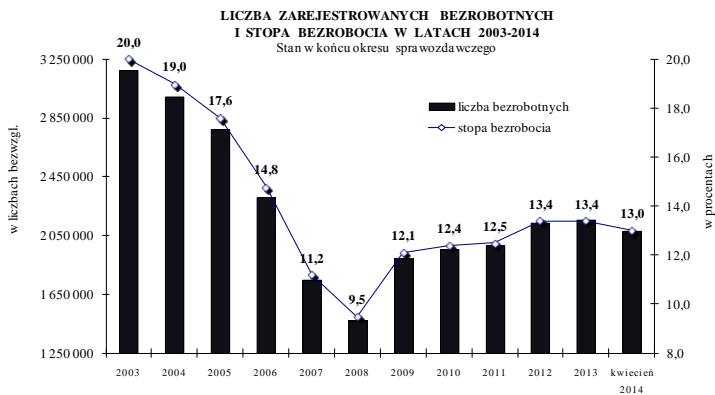


## BEZROBOCIE REJESTROWANE W POLSCE Raport miesięczny – kwiecień 2014 r.



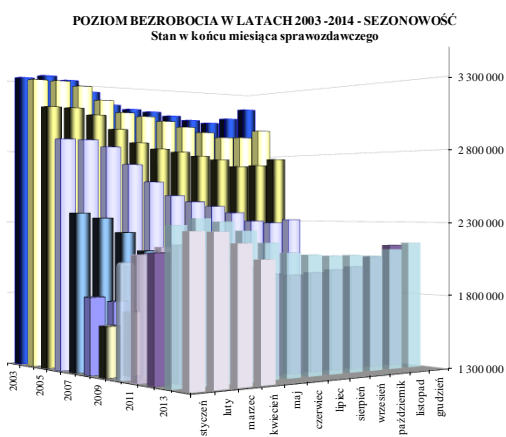
W latach 2003 - 2008 z roku na rok obserwowano stałą tendencję spadku bezrobocia rejestrowanego. W końcu 2003 r. w urzędach pracy zarejestrowanych było 3 175,7 tys. osób, a wskaźnik bezrobocia wyniósł 20%. Do końca 2007 r. zarówno liczba, jak i stopa bezrobocia rejestrowanego zmniejszały się coraz szybciej. Najwyższą dynamikę spadku bezrobocia odnotowano w 2007 r. (24,4% w porównaniu do stanu z końca 2006 r.). W końcu 2009 r. po raz pierwszy od kilku lat bezrobocie zwiększyło się do 1 892,7 tys. osób, czyli wzrost poziomu bezrobocia w skali roku wyniósł 418,9 tys. osób, tj. 28,4%. Stopa bezrobocia wyniosła 12,1%, tj. wzrosła o 2,6 p. p. W kolejnych latach obserwowaliśmy systematyczny wzrost zarówno liczby, jak i stopy bezrobocia rejestrowanego. W końcu 2012 r. dynamika wzrostu bezrobocia wyniosła 7,8%, tj. liczba bezrobotnych zwiększyła się o 154,1 tys. osób do 2 136,8 tys. Wskaźnik bezrobocia wyniósł 13,4% i był o 0,9 p. p. wyższy niż w końcu 2011 r. **W końcu 2013 r. liczba bezrobotnych wyniosła 2 157,9 tys. osób, tj. była o 21,1 tys. osób wyższa niż przed rokiem (wzrost o 1,0%). Z kolei wskaźnik bezrobocia pozostał na poziomie analogicznym jak w końcu 2012 r. – 13,4%.**

**W końcu kwietnia 2014 r. liczba bezrobotnych wyniosła 2 079,0 tys. osób, czyli była niższa niż rok wcześniej. W skali roku spadek wyniósł 176,7 tys. osób (tj. 7,8%).** Liczba bezrobotnych poprzednio pracujących zmniejszyła się o 7,6%, zaś liczba dotychczas niepracujących spadła o 8,9%.

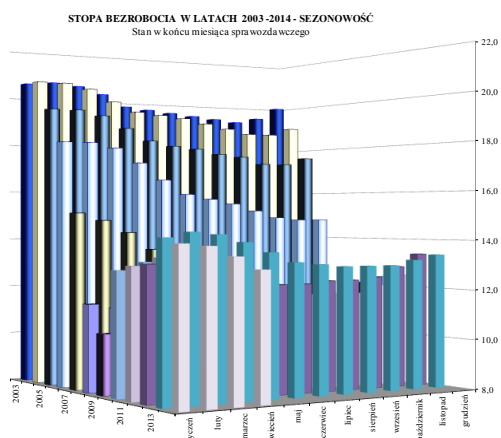
W końcu kwietnia 2014 r. w porównaniu do analogicznego okresu 2013 r. **poziom bezrobocia obniżył się we wszystkich województwach**, a spadek kształtował się w przedziale od 3,0% w świętokrzyskim do 12,7% w wielkopolskim.

**Stopa bezrobocia w końcu kwietnia 2014 r. wyniosła 13,0% i była o 1,0 p. p. niższa niż przed rokiem. Jest to najwyższy spadek stopy bezrobocia w kwietniu, w porównaniu do stanu sprzed roku, od 2008 roku.** Wskaźnik bezrobocia w końcu kwietnia 2014 r. obniżył się we wszystkich województwach. Najwyższy spadek stopy bezrobocia (o 1,6 p. p.) odnotowano w województwie opolskim, a najniższy w świętokrzyskim (o 0,5 p. p.).

**W końcu kwietnia 2014 r. w urzędach pracy zarejestrowanych było 112,5 tys. osób zwolnionych z przyczyn dotyczących zakładu pracy** (wobec 116,3 tys. przed rokiem). Tym samym w ciągu roku statystyka ta zmniejszyła się o 3,8 tys. osób, tj. o 3,3%. Osoby zwolnione z przyczyn dotyczących zakładu pracy stanowiły 5,4% zarejestrowanych bezrobotnych.



w liczbach bezwzględnych



w procentach

Sezonowość od lat stanowi podstawową cechę polskiego rynku pracy i oznacza wzrost bezrobocia w miesiącach rozpoczynających i kończących rok. Miesiące wiosenne są okresami spadku liczby zarejestrowanych bezrobotnych, co wynika m.in. z rozpoczynania prac sezonowych w budownictwie i rolnictwie, a także rozpoczynania się sezonu turystycznego. Z kolei na przełomie roku z powodu napływu do bezrobocia osób, którym wygasają wówczas umowy o pracę oraz powrót do bezrobocia osób wykonujących subsydiowane zatrudnienie liczba bezrobotnych wzrasta. Równocześnie w miesiącach kończących rok liczba bezrobotnych wyłączanych z ewidencji zmniejsza się.

Lata 2006 - 2007 pod względem sezonowych zmian na rynku pracy były nietypowe, ponieważ wzrost poziomu bezrobocia odnotowany został tylko w styczniu i grudniu, co jak dotąd w historii polskiego bezrobocia nigdy nie miało miejsca. Również w 2008 r. spadek bezrobocia zanotowano już w lutym, ale od listopada 2008 r. zarówno poziom, jak i stopa bezrobocia rejestrowanego wzrastały z miesiąca na miesiąc i sytuacja ta utrzymała się do końca marca 2009 r. Następnie po 3 miesiącach spadku, od lipca 2009 r. ponownie rozpoczął się notowany do końca lutego 2010 r. okres wzrostu bezrobocia z miesiąca na miesiąc. Od marca do sierpnia 2010 r. poziom bezrobocia zmniejszał się, ale od września ponownie notowany był wzrost, który utrzymał się do końca lutego 2011 r. i ponownie rozpoczął się we wrześniu 2011 r. Okres wzrostu trwał do lutego 2012 r., a kolejny wzrost bezrobocia zapoczątkowany w sierpniu 2012 r. utrzymał się do końca lutego 2013 r. Następnie po 8 miesiącach spadku od listopada 2013 r. liczba bezrobotnych ponownie z miesiąca na miesiąc zwiększała się aż do końca stycznia 2014 r.

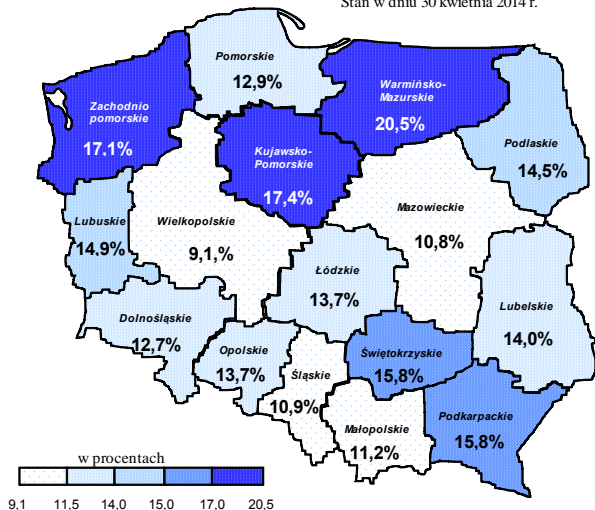
**W końcu kwietnia 2014 r., w porównaniu do stanu z końca marca 2014 r., liczba bezrobotnych spadła o 103,2 tys. osób (tj. o 4,7%).** W kwietniu 2013 r. poziom bezrobocia spadł o 58,7 tys. osób, czyli o 2,5%. Zatem, spadek w br. był dwukrotnie silniejszy

**Wskaźnik bezrobocia w końcu kwietnia 2014 r. w porównaniu do poprzedniego miesiąca podobnie jak w latach poprzednich zmniejszył się, ale spadek był znacznie wyższy, bo wyniósł 0,5 p. p.** W końcu kwietnia 2013 r. stopa bezrobocia wyniosła 14,0% i była tylko o 0,3 p. p. niższa niż miesiąc wcześniej.

Od lat **wysoki pozostaje stopień terytorialnego zróżnicowania bezrobocia w Polsce.** Jest to wynikiem zarówno nierównomiernego rozwoju społeczno – gospodarczego regionów, jak i ich położenia geograficznego. Terytorialne zróżnicowanie, mierzone różnicą pomiędzy najniższą i najwyższą wartością wskaźnika bezrobocia waha się.

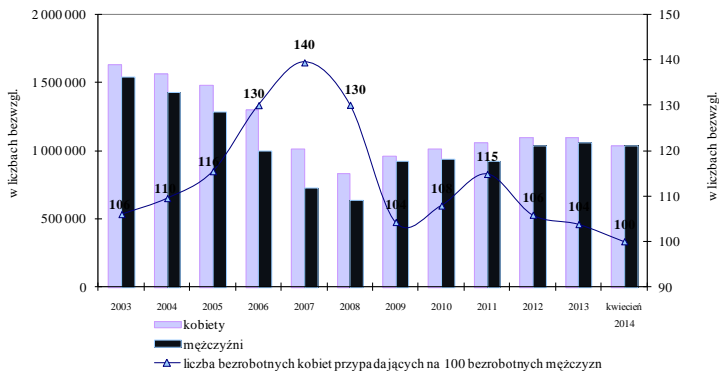
W końcu kwietnia 2014 r. **różnica pomiędzy najniższą i najwyższą stopą bezrobocia w województwach wynosiła 11,4 p. p.** (wielkopolskie – 9,1%, warmińsko – mazurskie – 20,5%). Taka sama różnica wysokości stopy bezrobocia została odnotowana przed rokiem.

**STOPA BEZROBOCIA WEDŁUG WOJEWÓDZTW**  
 Stan w dniu 30 kwietnia 2014 r.



**Ministerstwo Pracy i Polityki Społecznej**  
**Departament Rynku Pracy**

**ZAREJESTROWANI BEZROBOTNI WEDŁUG PŁCI W LATACH 2003 - 2014**  
Stan w końcu okresu sprawozdawczego

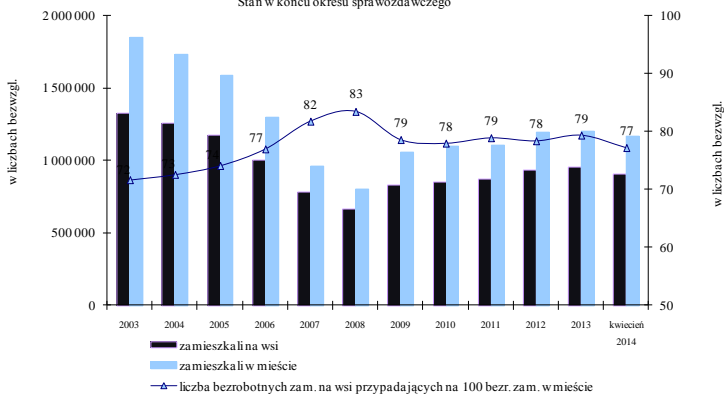


W latach 2003 - 2007 zdecydowanie szybciej zmniejszała się liczba bezrobotnych mężczyzn niż kobiet, co miało swoje odzwierciedlenie we wzroście odsetka kobiet wśród ogółu zarejestrowanych. W końcu 2002 r. kobiety zarejestrowane w urzędach pracy stanowiły 51,2% ogółu bezrobotnych, wobec 58,2% w końcu 2007 r., ale już 56,6% w końcu 2008 r. i 51,1% w końcu 2009 r. W końcu 2011 r. udział kobiet w ogólnej liczbie bezrobotnych zwiększył się do 53,5%, by w końcu 2013 r. spaść do 51,0%.

**W końcu kwietnia 2014 r. w ewidencji bezrobotnych znajdowało się 1 040,0 tys. kobiet, oraz 1 039,0 tys. mężczyzn.** W porównaniu do stanu z końca kwietnia 2013 r., **populacja bezrobotnych kobiet spadła o 74,6 tys. osób (tj. o 6,7%), a liczba bezrobotnych mężczyzn spadła o 102,0 tys., tj. o 8,9%.** Odsetek kobiet w ogólnej liczbie bezrobotnych wyniósł 50,0%.

**Na 100 bezrobotnych mężczyzn przypadało dokładnie 100 kobiet wobec 98 przed rokiem.**

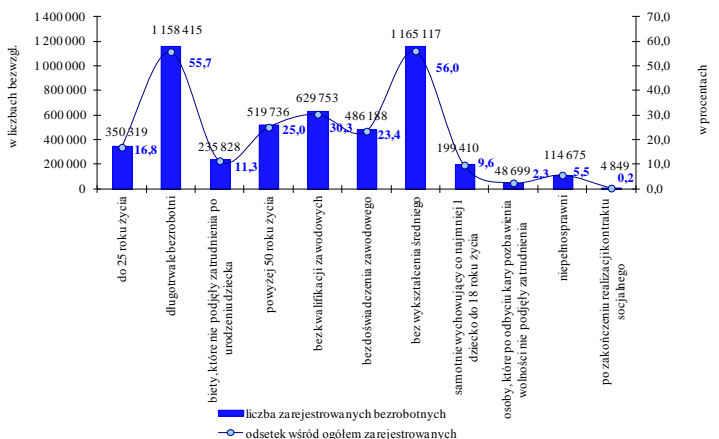
**ZAREJESTROWANI BEZROBOTNI WEDŁUG MIEJSCA ZAMIESZKANIA W LATACH 2003 - 2014**  
Stan w końcu okresu sprawozdawczego



**Na wsi mieszka ok. 39% ludności Polski, natomiast wśród bezrobotnych mieszkańcy wsi stanowią ok. 43-45%.** Notowany do końca 2008 r. spadek poziomu bezrobocia dotyczył zarówno mieszkańców wsi, jak i miast, przy czym liczba bezrobotnych zamieszkałych w mieście zmniejszała się bardziej dynamicznie. W kolejnych latach, z wyjątkiem lat 2011 i 2013 r., to wzrost bezrobocia w większym zakresie dotyczył osób zamieszkałych w miastach.

**W końcu kwietnia 2014 r. w urzędach pracy zarejestrowanych było 905,9 tys. bezrobotnych zamieszkałych na wsi.** W porównaniu do stanu z końca kwietnia 2013 r., **liczba bezrobotnych zamieszkałych na wsi zmniejszyła się o 7,2%, przy spadku liczby zamieszkałych w mieście o 8,3%.** Tym samym odsetek zamieszkałych na wsi wśród zarejestrowanych bezrobotnych wyniósł 43,6%, wobec 43,3% przed rokiem.

**BEZROBOTNI W SZCZEGÓLNEJ SYTUACJI NA RYNKU PRACY W KOŃCU KWIECIA 2014 ROKU**



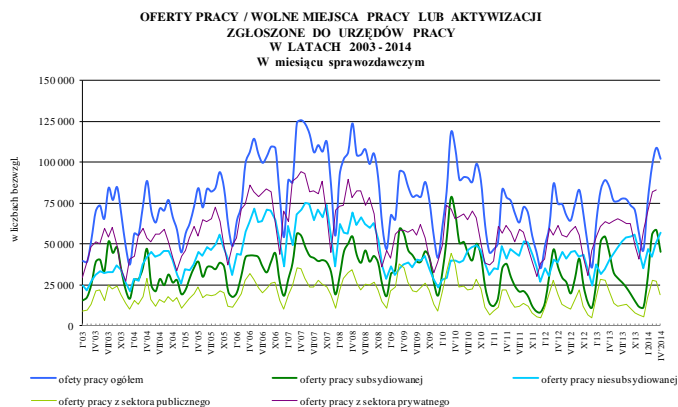
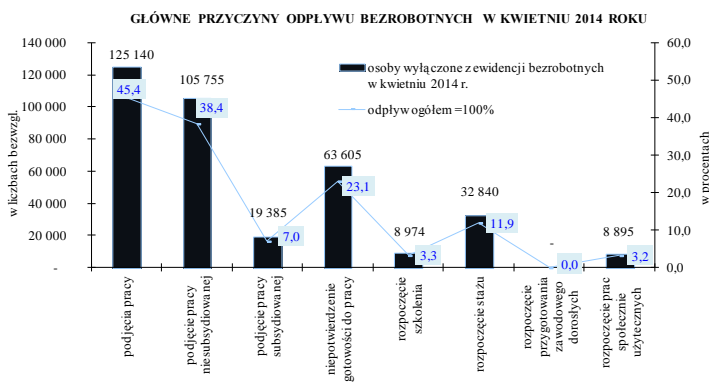
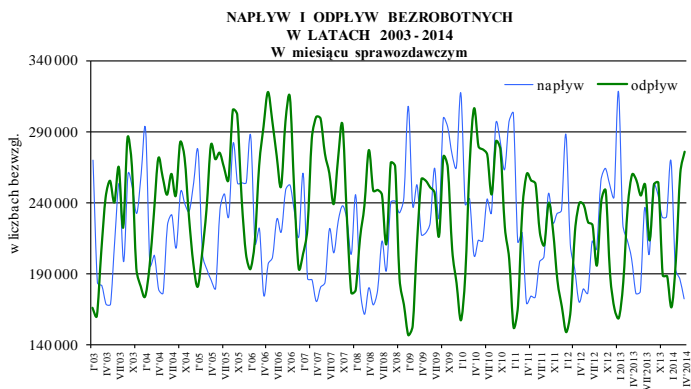
W art. 49 ustawy o promocji zatrudnienia i instytucjach rynku pracy wyszczególnione zostały grupy osób uznanych za będące w szczególnej sytuacji na rynku pracy. **W końcu kwietnia 2014 r. status osoby w szczególnej sytuacji na rynku pracy posiadało 1 910,4 tys. osób, co oznacza, że 9 na 10 bezrobotnych spełniało kryteria by być zaliczonym do tej kategorii.** Osoba może spełniać kryteria by jednocześnie być zakwalifikowaną do kilku grup w szczególnej sytuacji.

**Najbardziej liczną zbiorowość tworzą osoby bez wykształcenia średniego (1 165,1 tys. osób), tj. 56,0% ogółu zarejestrowanych.**

**W urzędach pracy zarejestrowanych było 1 158,4 tys. osób długotrwale bezrobotnych, którzy stanowili 55,7% ogółu zarejestrowanych.**

W ewidencji znajdowało się również 350,3 tys. osób do 25 roku życia (16,8%) i 519,7 tys. osób bezrobotnych powyżej 50 roku życia (25,0%).

**Ministerstwo Pracy i Polityki Społecznej**  
**Departament Rynku Pracy**



**Opracowanie:** Wydział Analiz i Statystyki (AK)

Kształtowanie się poziomu bezrobocia zależy od wielkości i dynamiki zmian w napływie i odpływie z bezrobocia. Obie te wielkości charakteryzują się wysokimi wahaniami wynikającymi w znacznej mierze z sezonowości.

W 2013 r. w urzędach pracy zarejestrowało się 2 709,4 tys. osób (tj. o 2,1% więcej niż w 2012 r.), a odpływ wyniósł 2 688,2 tys. osób (wzrost o 7,5%).

W kwietniu 2014 r. **w urzędach pracy zarejestrowało się 172,5 tys. osób (tj. o 14,1% mniej niż w kwietniu 2013 r.), a odpływ wyniósł 275,6 tys. osób (wzrost o 6,2%).**

W latach 2002 - 2006 z roku na rok zwiększała się liczba bezrobotnych wyłączanych z ewidencji z powodu podjęcia pracy. Tendencja ta uległa załamaniu w 2007 r., choć w 2010 r. liczba podejmujących pracę ponownie zwiększyła się, ale zarówno w 2011 r. jak i 2012 r. ponownie spadała. W 2013 r. pracę podjęło 1 262,9 tys. osób, tj. o 15,2% więcej niż w 2012 r.

**W kwietniu 2014 r. pracę podjęło 125,1 tys. bezrobotnych, tj. o 7,8% więcej niż przed rokiem. Liczba podejmujących pracę niesubsydiowane wzrosła o 9,2%, a subsydiowane o 0,9%.**

W całym 2013 r. aktywnymi programami rynku pracy objęto 475,7 tys. osób, czyli o 7,9% więcej niż w 2012 r. **W kwietniu 2014 r. aktywnymi programami rynku pracy objęto 70 094 osoby, wobec 69 946 osób w kwietniu 2013 r.**

**Niepotwierdzenia gotowości do pracy były powodem wyłączenia z ewidencji bezrobotnych 63,6 tys. osób w kwietniu 2014 r. (wzrost o 6,9%).**

W latach 2002 - 2007 z roku na rok wzrastała liczba ofert pracy będących w dyspozycji publicznych służb zatrudnienia. Jednak w 2008 r. zanotowany został spadek liczby ofert o 8%, a w 2009 roku o 21%. Wprowadzie w 2010 r. liczba ofert ponownie wzrosła o 13,1%, ale w 2011 r. zmniejszyła się aż o 27,2%. Zarówno w 2012 r., jak w 2013 r. notowana była tendencja wzrostowa. **W 2013 r. pracodawcy zgłosili 874,1 tys. ofert (tj. o 11,1% więcej niż w 2012 r.).** Liczba bezrobotnych przypadających na 1 ofertę pracy<sup>1</sup> wzrastała z 12 osób w 2008 r. do 24 osób w 2012 r., by w 2013 r. spaść do 22 osób.

**W kwietniu 2014 r. pracodawcy zgłosili 102,0 tys. wolnych miejsc pracy i aktywizacji zawodowej<sup>2</sup> (tj. o 17,0 tys. ofert więcej niż przed rokiem).** Liczba bezrobotnych przypadających na 1 ofertę pracy wyniosła 13 osób wobec 18 osób przed rokiem

<sup>1</sup> Liczba bezrobotnych przypadających na 1 ofertę pracy w danym miesiącu liczona jest ze wzoru:  
$$\frac{\text{bezrobotni według stanu w końcu poprzedniego miesiąca} + \text{bezrobotni w końcu danego miesiąca}}{\text{oferty pracy zgłoszone w miesiącu} + \text{oferty pracy na koniec poprzedniego miesiąca}}$$

<sup>2</sup> Nazewnictwo „wolne miejsca pracy i aktywizacji zawodowej” wprowadzone zostało do sprawozdawczości począwszy od stycznia 2010 r. i jest zgodne z zapisami ustawy z dnia 19 grudnia 2008 r. o zmianie ustawy o promocji zatrudnienia i instytucjach rynku oraz o zmianie niektórych innych ustaw (Dz. U. z 2009 r. Nr 6 poz. 33). Dane są porównywalne z informacjami nt. ofert pracy gromadzonymi w latach wcześniejszych.