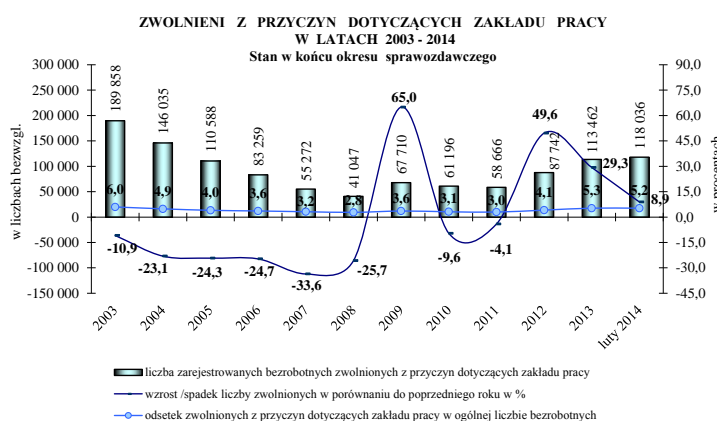
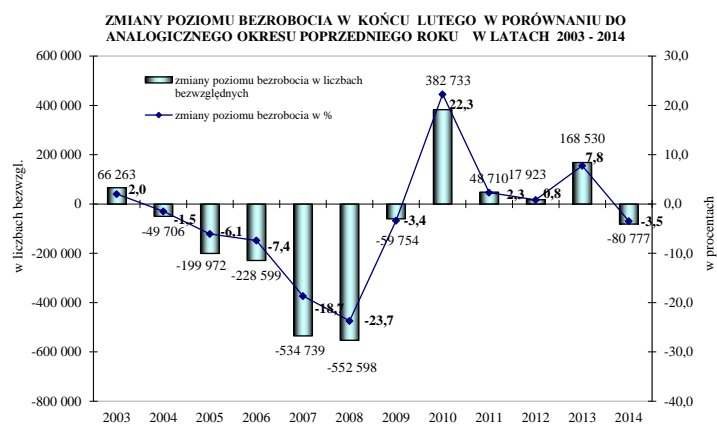
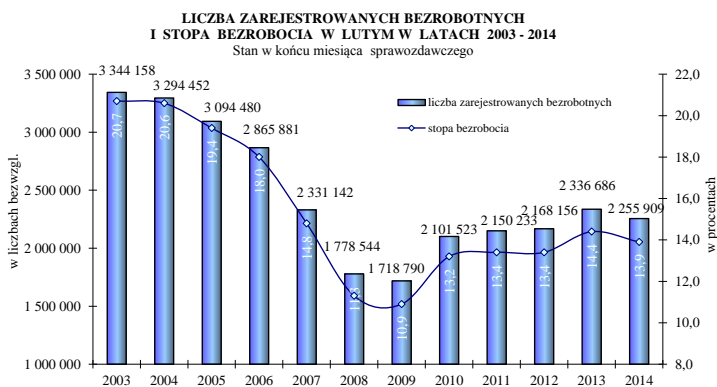
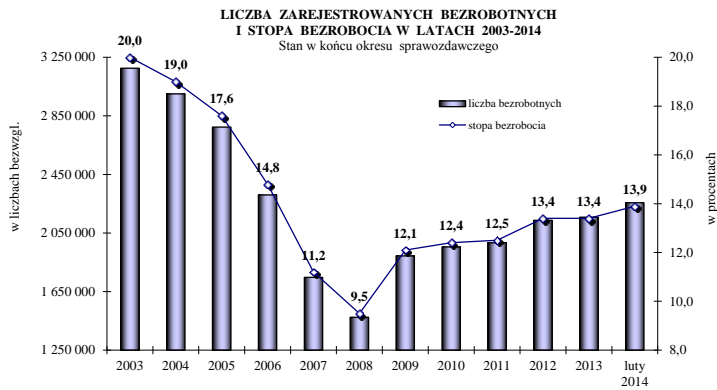


BEZROBOCIE REJESTROWANE W POLSCE Raport miesięczny – luty 2014 r.



W latach 2003 - 2008 z roku na rok obserwowano stałą tendencję spadku bezrobocia rejestrowanego. W końcu 2003 r. w urzędach pracy zarejestrowanych było 3 175,7 tys. osób, a wskaźnik bezrobocia wyniósł 20%. Do końca 2007 r. zarówno liczba, jak i stopa bezrobocia rejestrowanego zmniejszały się coraz szybciej. Najwyższą dynamikę spadku bezrobocia odnotowano w 2007 r. (24,4% w porównaniu do stanu z końca 2006 r.). W końcu 2009 r. po raz pierwszy od kilku lat bezrobocie zwiększyło się do 1 892,7 tys. osób, czyli wzrost poziomu bezrobocia w skali roku wyniósł 418,9 tys. osób, tj. 28,4%. Stopa bezrobocia wyniosła 12,1%, tj. wzrosła o 2,6 p. p. W kolejnych latach obserwowaliśmy systematyczny wzrost zarówno liczby, jak i stopy bezrobocia rejestrowanego. W końcu 2012 r. dynamika wzrostu bezrobocia wyniosła 7,8%, tj. liczba bezrobotnych zwiększyła się o 154,1 tys. osób do 2 136,8 tys. Wskaźnik bezrobocia wyniósł 13,4% i był o 0,9 p. p. wyższy niż w końcu 2011 r. **W końcu 2013 r. liczba bezrobotnych wyniosła 2 157,9 tys. osób, tj. była o 21,1 tys. osób wyższa niż przed rokiem (wzrost o 1,0%). Z kolei wskaźnik bezrobocia pozostał na poziomie analogicznym jak w końcu 2012 r. – 13,4%.**

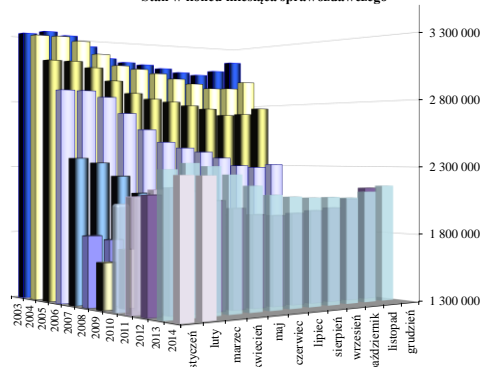
W końcu lutego 2014 r. liczba bezrobotnych wyniosła 2 255,9 tys. osób, czyli była niższa niż rok wcześniej. W skali roku spadek wyniósł 80,8 tys. osób (tj. 3,5%). Liczba bezrobotnych poprzednio pracujących zmniejszyła się o 3,2%, zaś liczba dotychczas niepracujących spadła o 4,8%.

W końcu lutego 2014 r. w porównaniu do analogicznego okresu 2013 r. **poziom bezrobocia zwiększył się tylko w województwie świętokrzyskim (o 1,0%), natomiast w pozostałych zanotowano spadek.** Kształtował się on w przedziale od 0,4% w mazowieckim do 7,6% w wielkopolskim.

Stopa bezrobocia w końcu lutego 2014 r. wyniosła 13,9% i była o 0,5 p. p. niższa niż przed rokiem. Spadek stopy bezrobocia w lutym, w porównaniu do stanu sprzed roku, po raz ostatni miał miejsce w 2009 r. Wskaźnik bezrobocia w końcu lutego 2014 r. zwiększył się tylko w województwie świętokrzyskim (o 0,1 p. p.). Najwyższy spadek stopy bezrobocia (o 0,9 p. p.) odnotowano w województwach dolnośląskim, lubuskim i zachodniopomorskim.

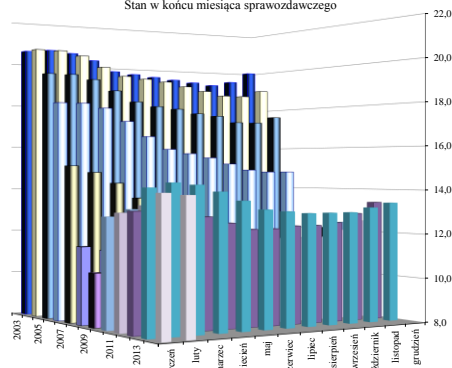
W końcu lutego 2014 r. w urzędach pracy zarejestrowanych było 118 tys. osób zwolnionych z przyczyn dotyczących zakładu pracy (wobec 108,4 tys. przed rokiem). Tym samym w ciągu roku statystyka ta zwiększyła się o 9,7 tys. osób, tj. o 8,9%. Osoby zwolnione z przyczyn dotyczących zakładu pracy stanowiły 5,2% zarejestrowanych bezrobotnych.

POZIOM BEZROBOCIA W LATACH 2003-2014 - SEZONOWOŚĆ
 Stan w końcu miesiąca sprawozdawczego



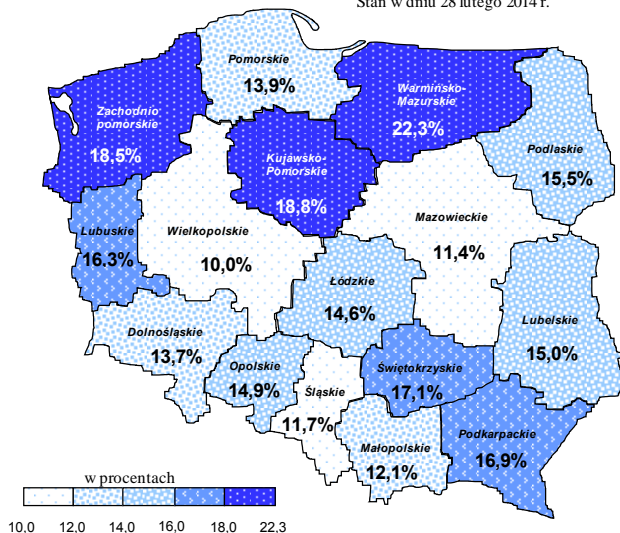
w liczbach bezwzględnych

STOPA BEZROBOCIA W LATACH 2003-2014 - SEZONOWOŚĆ
 Stan w końcu miesiąca sprawozdawczego



w procentach

STOPA BEZROBOCIA WEDŁUG WOJEWÓDZTÓW
 Stan w dniu 28 lutego 2014 r.



Sezonowość od lat stanowi podstawową cechę polskiego rynku pracy i oznacza wzrost bezrobocia w miesiącach rozpoczynających i kończących rok. Miesiące wiosenne są okresami spadku liczby zarejestrowanych bezrobotnych, co wynika m.in. z rozpoczynania prac sezonowych w budownictwie i rolnictwie, a także rozpoczynania się sezonu turystycznego. Z kolei na przełomie roku z powodu napływu do bezrobocia osób, którym wygasają wówczas umowy o pracę oraz powrót do bezrobocia osób wykonujących subsydiowane zatrudnienie liczba bezrobotnych wzrasta. Równocześnie w miesiącach kończących rok liczba bezrobotnych wyłączanych z ewidencji zmniejsza się.

Lata 2006 - 2007 pod względem sezonowych zmian na rynku pracy były nietypowe, ponieważ wzrost poziomu bezrobocia odnotowany został tylko w styczniu i grudniu, co jak dotąd w historii polskiego bezrobocia nigdy nie miało miejsca. Również w 2008 r. spadek bezrobocia zanotowano już w lutym, ale od listopada 2008 r. zarówno poziom, jak i stopa bezrobocia rejestrowanego wzrastały z miesiąca na miesiąc i sytuacja ta utrzymała się do końca marca 2009 r. Następnie po 3 miesiącach spadku, od lipca 2009 r. ponownie rozpoczął się notowany do końca lutego 2010 r. okres wzrostu bezrobocia z miesiąca na miesiąc. Od marca do sierpnia 2010 r. poziom bezrobocia zmniejszał się, ale od września ponownie notowany był wzrost, który utrzymał się do końca lutego 2011 r. i ponownie rozpoczął się we wrześniu 2011 r. Okres wzrostu trwał do lutego 2012 r., a kolejny wzrost bezrobocia zapoczątkowany w sierpniu 2012 r. utrzymał się do końca lutego 2013 r. Następnie po 8 miesiącach spadku od listopada 2013 r. liczba bezrobotnych ponownie z miesiąca na miesiąc zwiększała się aż do końca stycznia 2014 r.

W końcu lutego 2014 r., w porównaniu do stanu z końca stycznia 2014 r., liczba bezrobotnych spadła o 4,8 tys. osób (tj. o 0,2%). W lutym 2013 r. poziom bezrobocia wzrósł o 40,9 tys. osób, czyli o 1,8%.

Spadek bezrobocia w lutym w odniesieniu do stycznia po raz ostatni miał miejsce w 2008 r.

Wskaźnik bezrobocia w końcu lutego 2014 r. w porównaniu do poprzedniego miesiąca, po raz pierwszy od 6 lat, spadł o 0,1 p. p. i wyniósł 13,9%. W końcu lutego 2013 r. stopa bezrobocia wyniosła 14,4% i była o 0,2 p. p. wyższa niż miesiąc wcześniej.

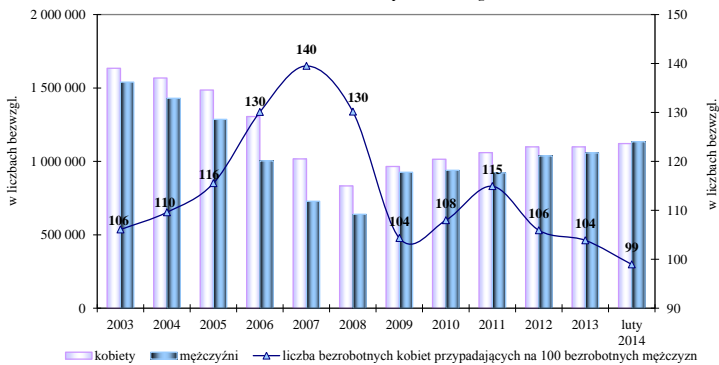
Od lat **wysoki pozostaje stopień terytorialnego zróżnicowania bezrobocia w Polsce.** Jest to wynikiem zarówno nierównomiernego rozwoju społeczno – gospodarczego regionów, jak i ich położenia geograficznego.

Terytorialne zróżnicowanie, mierzone różnicą pomiędzy najniższą i najwyższą wartością wskaźnika bezrobocia waha się.

W końcu lutego 2014 r. **różnica pomiędzy najniższą i najwyższą stopą bezrobocia w województwach wynosiła 12,3 p. p.** (wielkopolskie – 10,0%, warmińsko – mazurskie – 22,3%) wobec różnicy na poziomie 11,8 p. p. przed rokiem.

Ministerstwo Pracy i Polityki Społecznej
Departament Rynku Pracy

ZAREJESTROWANI BEZROBOTNI WEDŁUG PŁCI W LATACH 2003 - 2014
Stan w końcu okresu sprawozdawczego

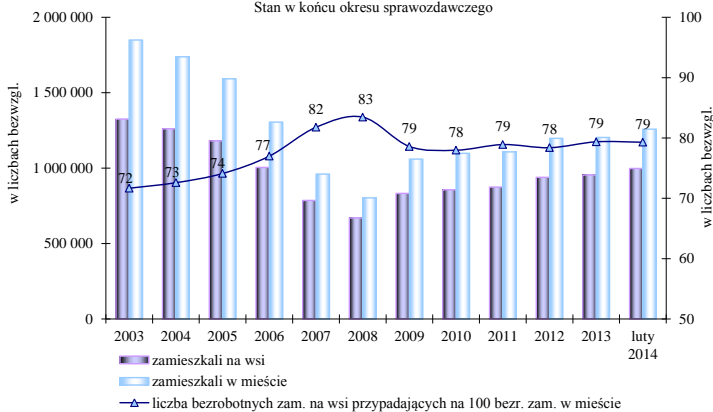


W latach 2003 - 2007 zdecydowanie szybciej zmniejszała się liczba bezrobotnych mężczyzn niż kobiet, co miało swoje odzwierciedlenie we wzroście odsetka kobiet wśród ogółu zarejestrowanych. W końcu 2002 r. kobiety zarejestrowane w urzędach pracy stanowiły 51,2% ogółu bezrobotnych, wobec 58,2% w końcu 2007 r., ale już 56,6% w końcu 2008 r. i 51,1% w końcu 2009 r. W końcu 2011 r. udział kobiet w ogólnej liczbie bezrobotnych zwiększył się do 53,5% by w końcu 2013 r. spaść do 51,0%.

W końcu lutego 2014 r. w ewidencji bezrobotnych znajdowało się 1 122 tys. kobiet, a mężczyzn było 1 133,9 tys. W porównaniu do stanu z końca lutego 2013 r., **populacja bezrobotnych kobiet spadła o 39,9 tys. osób (tj. o 3,4%), a liczba bezrobotnych mężczyzn spadła o 40,9 tys., tj. o 3,5%.** Odsetek kobiet w ogólnej liczbie bezrobotnych wyniósł 49,7%.

Na 100 bezrobotnych mężczyzn przypadało, podobnie jak przed rokiem, 99 kobiet.

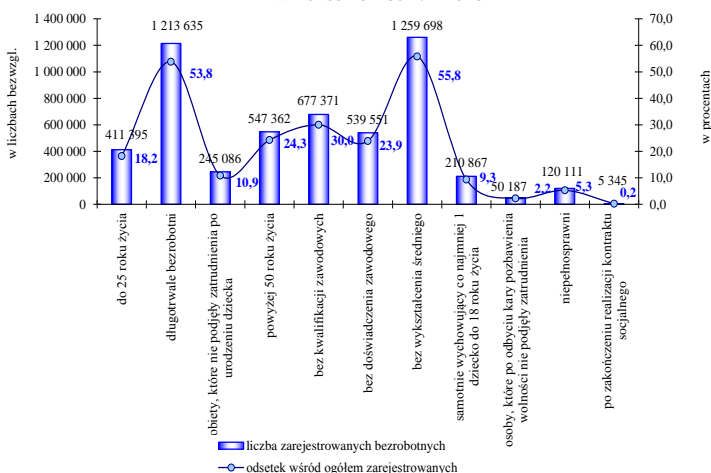
ZAREJESTROWANI BEZROBOTNI WEDŁUG MIEJSCA ZAMIESZKANIA W LATACH 2003 - 2014
Stan w końcu okresu sprawozdawczego



Na wsi mieszka ok. 39% ludności Polski, natomiast wśród bezrobotnych mieszkańcy wsi stanowią ok. 43-45%. Notowany do końca 2008 r. spadek poziomu bezrobocia dotyczył zarówno mieszkańców wsi, jak i miast, przy czym liczba bezrobotnych zamieszkałych w mieście zmniejszała się bardziej dynamicznie. W kolejnych latach, z wyjątkiem lat 2011 i 2013 r., to wzrost bezrobocia w większym zakresie dotyczył osób zamieszkałych w miastach.

W końcu lutego 2014 r. w urzędach pracy zarejestrowanych było 997,7 tys. bezrobotnych zamieszkałych na wsi. W porównaniu do stanu z końca lutego 2013 r., **liczba bezrobotnych zamieszkałych na wsi zmniejszyła się o 2,7%, przy spadku liczby zamieszkałych w mieście o 4,1%.** Tym samym odsetek zamieszkałych na wsi wśród zarejestrowanych bezrobotnych wyniósł 44,2%, wobec 43,9% przed rokiem.

BEZROBOTNI W SZCZEGÓLNEJ SYTUACJI NA RYNKU PRACY W KOŃCU LUTEGO 2014 ROKU



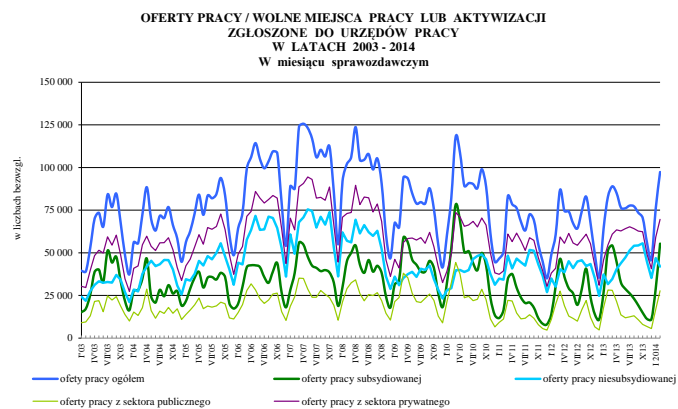
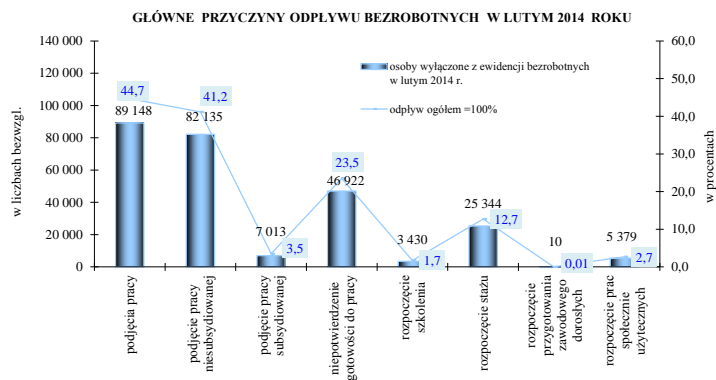
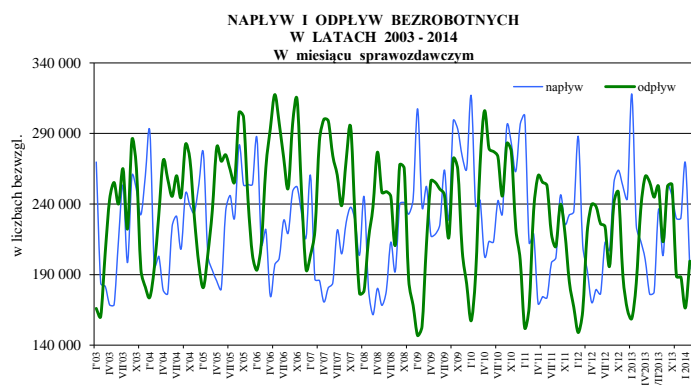
W art. 49 ustawy o promocji zatrudnienia i instytucjach rynku pracy wyszczególnione zostały grupy osób uznanych za będące w szczególnej sytuacji na rynku pracy. **W końcu lutego 2014 r. status osoby w szczególnej sytuacji na rynku pracy posiadało 2 069,8 tys. osób, co oznacza, że 9 na 10 bezrobotnych spełniało kryteria by być zaliczonym do tej kategorii.** Osoba może spełniać kryteria by jednocześnie być zakwalifikowaną do kilku grup w szczególnej sytuacji.

Najbardziej liczną zbiorowość tworzą osoby bez wykształcenia średniego (1 259,7 tys. osób), tj. 55,8% ogółu zarejestrowanych.

W urzędach pracy zarejestrowanych było 1 213,6 tys. osób długotrwale bezrobotnych i stanowili oni 53,8% ogółu zarejestrowanych.

W ewidencji znajdowało się również 411,4 tys. osób do 25 roku życia (18,2%) i 547,4 tys. osób bezrobotnych powyżej 50 roku życia (24,3%).

Ministerstwo Pracy i Polityki Społecznej
Departament Rynku Pracy



Kształtowanie się poziomu bezrobocia zależy od wielkości i dynamiki zmian w napływie i odpływie z bezrobocia. Obie te wielkości charakteryzują się wysokimi wahaniami wynikającymi w znacznej mierze z sezonowości.

W 2013 r. w urzędach pracy zarejestrowało się 2 709,4 tys. osób (tj. o 2,1% więcej niż w 2012 r.), a odpływ wyniósł 2 688,2 tys. osób (wzrost o 7,5%).

W lutym 2014 r. **w urzędach pracy zarejestrowało się 194,1 tys. osób (tj. o 13,7% mniej niż w lutym 2013 r.), a odpływ wyniósł 199,6 tys. osób (wzrost o 8,5%).**

W latach 2002 - 2006 z roku na rok zwiększała się liczba bezrobotnych wyłączanych z ewidencji z powodu podjęcia pracy. Tendencja ta uległa załamaniu w 2007 r., choć w 2010 r. liczba podejmujących pracę ponownie zwiększyła się, ale zarówno w 2011 r. jak i 2012 r. ponownie spadała. W 2013 r. pracę podjęło 1 262,9 tys. osób, tj. o 15,2% więcej niż w 2012 r.

W lutym 2014 r. pracę podjęło 89,1 tys. bezrobotnych, tj. o 10,7% więcej niż przed rokiem. Liczba podejmujących pracę niesubsydiowane wzrosła o 12,9%, a subsydiowane spadła o 9,9%.

W całym 2013 r. aktywnymi programami rynku pracy objęto 475,7 tys. osób, czyli o 7,9% więcej niż w 2012 r. **W lutym 2014 r. aktywnymi programami rynku pracy objęto 41,2 tys. osób, czyli o 4,3% więcej niż przed rokiem.**

Niepotwierdzenia gotowości do pracy były powodem wyłączenia z ewidencji bezrobotnych 46,9 tys. osób w lutym 2014 r. (wzrost o 2,7%).

W latach 2002 - 2007 z roku na rok wzrastała liczba ofert pracy będących w dyspozycji publicznych służb zatrudnienia. Jednak w 2008 r. zanotowany został spadek liczby ofert o 8%, a w 2009 roku o 21%. Wprowadzie w 2010 r. liczba ofert ponownie wzrosła o 13,1%, ale w 2011 r. zmniejszyła się aż o 27,2%. Zarówno w 2012 r., jak w 2013 r. notowana była tendencja wzrostowa. **W 2013 r. pracodawcy zgłosili 874,1 tys. ofert (tj. o 11,1% więcej niż w 2012 r.).** Liczba bezrobotnych przypadających na 1 ofertę pracy¹ wzrastała z 12 osób w 2008 r. do 24 osób w 2012 r., by w 2013 r. spaść do 22 osób.

W lutym 2014 r. pracodawcy zgłosili 97,4 tys. wolnych miejsc pracy i aktywizacji zawodowej² (tj. o 14,6 tys. ofert więcej niż przed rokiem). Liczba bezrobotnych przypadających na 1 ofertę pracy wyniosła 16 osób wobec 19 osób przed rokiem

Opracowanie: Wydział Analiz i Statystyki (BCh)

¹ Liczba bezrobotnych przypadających na 1 ofertę pracy w danym miesiącu liczona jest ze wzoru:
$$\frac{\text{bezrobotni według stanu w końcu poprzedniego miesiąca} + \text{bezrobotni w końcu danego miesiąca}}{\text{oferty pracy zgłoszone w miesiącu} + \text{oferty pracy na koniec poprzedniego miesiąca}}$$

² Nazewnictwo „wolne miejsca pracy i aktywizacji zawodowej” wprowadzone zostało do sprawozdawczości począwszy od stycznia 2010 r. i jest zgodne z zapisami ustawy z dnia 19 grudnia 2008 r. o zmianie ustawy o promocji zatrudnienia i instytucjach rynku oraz o zmianie niektórych innych ustaw (Dz. U. z 2009 r. Nr 6 poz. 33). Dane są porównywalne z informacjami nt. ofert pracy gromadzonymi w latach wcześniejszych.