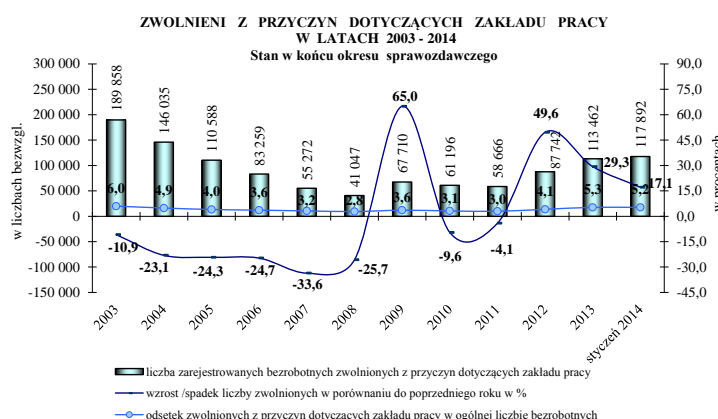
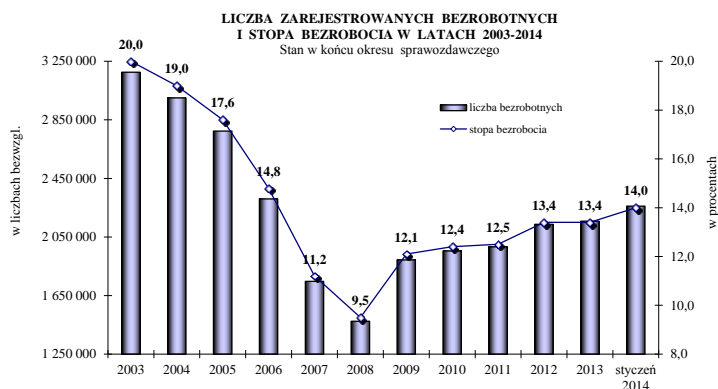


## BEZROBOCIE REJESTROWANE W POLSCE Raport miesięczny – styczeń 2014 r.



W latach 2003 - 2008 z roku na rok obserwowano stałą tendencję spadku bezrobocia rejestrowanego. W końcu 2003 r. w urzędach pracy zarejestrowanych było 3 175,7 tys. osób, a wskaźnik bezrobocia wyniósł 20%. Do końca 2007 r. zarówno liczba, jak i stopa bezrobocia rejestrowanego zmniejszały się coraz szybciej. Najwyższą dynamikę spadku bezrobocia odnotowano w 2007 r. (24,4% w porównaniu do stanu z końca 2006 r.). W końcu 2009 r. po raz pierwszy od kilku lat bezrobocie zwiększyło się do 1 892,7 tys. osób, czyli wzrost poziomu bezrobocia w skali roku wyniósł 418,9 tys. osób, tj. 28,4%. Stopa bezrobocia wyniosła 12,1%, tj. wzrosła o 2,6 p. p. W kolejnych latach obserwowaliśmy systematyczny wzrost zarówno liczby, jak i stopy bezrobocia rejestrowanego. W końcu 2012 r. dynamika wzrostu bezrobocia wyniosła 7,8%, tj. liczba bezrobotnych zwiększyła się o 154,1 tys. osób do 2 136,8 tys. Wskaźnik bezrobocia wyniósł 13,4% i był o 0,9 p. p. wyższy niż w końcu 2011 r. **W końcu 2013 r. liczba bezrobotnych wyniosła 2 157,9 tys. osób, tj. była o 21,1 tys. osób wyższa niż przed rokiem (wzrost o 1,0%). Z kolei wskaźnik bezrobocia pozostał na poziomie analogicznym jak w końcu 2012 r. – 13,4%.**

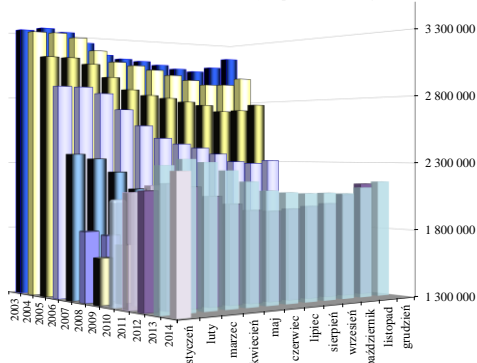
**W końcu stycznia 2014 r. liczba bezrobotnych wyniosła 2 260,7 tys. osób, czyli po raz pierwszy od marca 2009 r. była niższa niż rok wcześniej. W skali roku spadek wyniósł 35,1 tys. osób (tj. 1,5%).** Liczba bezrobotnych poprzednio pracujących zmniejszyła się o 1,2%, zaś liczba dotychczas niepracujących spadła o 2,9%.

W końcu stycznia 2013 r. w porównaniu do analogicznego okresu 2013 r. **poziom bezrobocia zwiększył się tylko w 4 województwach.** Najwyższą dynamikę względnego wzrostu bezrobocia zanotowano w województwach świętokrzyskim (2,2%) i mazowieckim (1,8%), natomiast w wielkopolskim i dolnośląskim zanotowano najwyższy spadek bezrobocia odpowiednio o 5,2% i 4,6%.

**Stopa bezrobocia w końcu stycznia 2014 r. wyniosła 14,0% i była o 0,2 p. p. niższa niż przed rokiem.** Wskaźnik zwiększył się w 3 województwach - najwyższy względny wzrost odnotowano w województwie świętokrzyskim o 0,2 p. p., natomiast w lubelskim i warmińsko-mazurskim stopa pozostała na poziomie analogicznym jak przed rokiem.

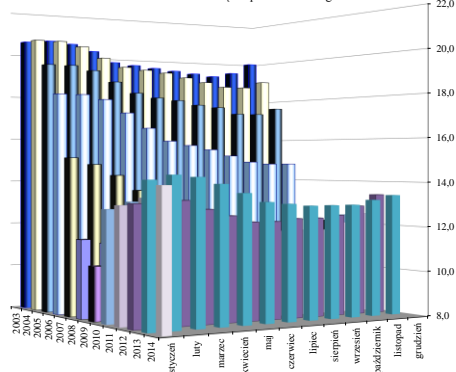
**W końcu stycznia 2014 r. w urzędach pracy zarejestrowanych było 117,9 tys. osób zwolnionych z przyczyn dotyczących zakładu pracy (wobec 100,7 tys. przed rokiem).** Tym samym w ciągu roku statystyka ta zwiększyła się o 17,2 tys. osób, tj. o 17,1%. Osoby zwolnione z przyczyn dotyczących zakładu pracy stanowiły 5,2% zarejestrowanych bezrobotnych.

**POZIOM BEZROBOCIA W LATACH 2003-2014 - SEZONOWOŚĆ**  
 Stan w końcu miesiąca sprawozdawczego



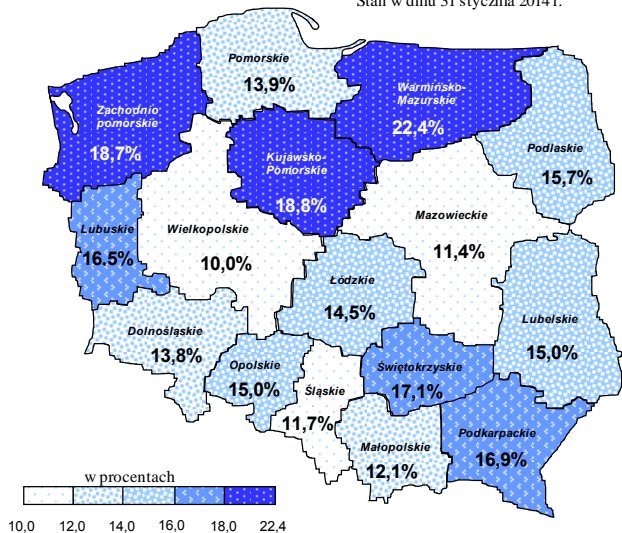
w liczbach bezwzględ.

**STOPA BEZROBOCIA W LATACH 2003-2014 - SEZONOWOŚĆ**  
 Stan w końcu miesiąca sprawozdawczego



w procentach

**STOPA BEZROBOCIA WEDŁUG WOJEWÓDZTW**  
 Stan w dniu 31 stycznia 2014 r.



Sezonowość od lat stanowi podstawową cechę polskiego rynku pracy i oznacza wzrost bezrobocia w miesiącach rozpoczynających i kończących rok. Miesiące wiosenne są okresami spadku liczby zarejestrowanych bezrobotnych, co wynika m.in. z rozpoczynania prac sezonowych w budownictwie i rolnictwie, a także rozpoczynania się sezonu turystycznego. Z kolei na przełomie roku z powodu napływu do bezrobocia osób, którym wygasają wówczas umowy o pracę oraz powrót do bezrobocia osób wykonujących subsydiowane zatrudnienie liczba bezrobotnych wzrasta. Równocześnie w miesiącach kończących rok liczba bezrobotnych wyłączanych z ewidencji zmniejsza się.

Lata 2006 - 2007 pod względem sezonowych zmian na rynku pracy były nietypowe, ponieważ wzrost poziomu bezrobocia odnotowany został tylko w styczniu i grudniu, co jak dotąd w historii polskiego bezrobocia nigdy nie miało miejsca. Również w 2008 r. spadek bezrobocia zanotowano już w lutym, ale od listopada 2008 r. zarówno poziom, jak i stopa bezrobocia rejestrowanego wzrastały z miesiąca na miesiąc i sytuacja ta utrzymała się do końca marca 2009 r. Następnie po 3 miesiącach spadku, od lipca 2009 r. ponownie rozpoczął się notowany do końca lutego 2010 r. okres wzrostu bezrobocia z miesiąca na miesiąc. Od marca do sierpnia 2010 r. poziom bezrobocia zmniejszał się, ale od września ponownie notowany był wzrost, który utrzymał się do końca lutego 2011 r. i ponownie rozpoczął się we wrześniu 2011 r. Okres wzrostu trwał do lutego 2012 r., a kolejny wzrost bezrobocia zapoczątkowany w sierpniu 2012 r. utrzymał się do końca lutego 2013 r. Następnie po 8 miesiącach spadku od listopada 2013 r. liczba bezrobotnych ponownie z miesiąca na miesiąc zwiększa się. **W końcu stycznia 2014 r., w porównaniu do stanu z końca grudnia 2013 r., liczba bezrobotnych wzrosła o 102,8 tys. osób (tj. o 4,8%).** W styczniu 2013 r. poziom bezrobocia wzrósł o 158,9 tys. osób, czyli o 7,4%.

Z kolei **wskaźnik bezrobocia w styczniu 2014 r. w porównaniu do grudnia 2013 r. wzrósł o 0,6 p. p. i wyniósł 14,0%.** W końcu stycznia 2013 r. stopa bezrobocia wyniosła 14,2%, przy czym była o 0,8 p. p. wyższa niż w końcu grudnia 2012 r.

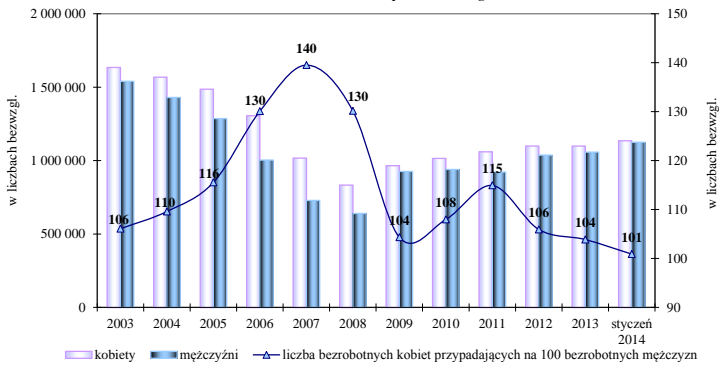
Od lat **wysoki pozostaje stopień terytorialnego zróżnicowania bezrobocia w Polsce.** Jest to wynikiem zarówno nierównomiernego rozwoju społeczno-gospodarczego regionów, jak i ich położenia geograficznego.

Terytorialne zróżnicowanie, mierzone różnicą pomiędzy najniższą i najwyższą wartością wskaźnika bezrobocia waha się.

W końcu stycznia 2014 r. **różnica pomiędzy najniższą i najwyższą stopą bezrobocia w województwach wynosiła 12,4 p. p.** (wielkopolskie – 10,0%, warmińsko-mazurskie – 22,4%) wobec różnicy na poziomie 11,9 p. p. przed rokiem.

**Ministerstwo Pracy i Polityki Społecznej**  
**Departament Rynku Pracy**

**ZAREJESTROWANI BEZROBOTNI WEDŁUG PŁCI W LATACH 2003 - 2014**  
Stan w końcu okresu sprawozdawczego

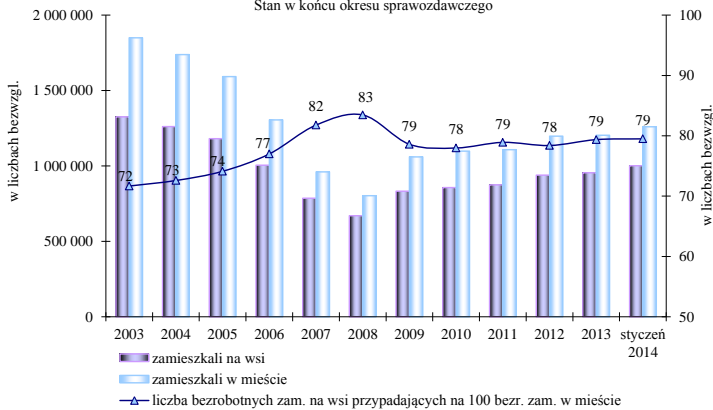


W latach 2003 - 2007 zdecydowanie szybciej zmniejszała się liczba bezrobotnych mężczyzn niż kobiet, co miało swoje odzwierciedlenie we wzroście odsetka kobiet wśród ogółu zarejestrowanych. W końcu 2002 r. kobiety zarejestrowane w urzędach pracy stanowiły 51,2% ogółu bezrobotnych, wobec 58,2% w końcu 2007 r., ale już 56,6% w końcu 2008 r. i 51,1% w końcu 2009 r. W końcu 2011 r. udział kobiet w ogólnej liczbie bezrobotnych zwiększył się do 53,5%, by rok później spaść do 51,4%, a w końcu 2013 r. do 51,0%.

**W końcu stycznia 2014 r. w ewidencji bezrobotnych znajdowało się 1 135,4 tys. kobiet, a mężczyzn było 1 125,3 tys.** W porównaniu do stanu z końca stycznia 2013 r., **populacja bezrobotnych kobiet spadła o 20,5 tys. osób (tj. o 1,8%), a liczba bezrobotnych mężczyzn spadła o 14,6 tys., tj. o 1,3%.** Odsetek kobiet w ogólnej liczbie bezrobotnych w ciągu roku zmniejszył się z 50,3% do 50,2%.

**Na 100 bezrobotnych mężczyzn przypadało, podobnie jak przed rokiem, 101 kobiet.**

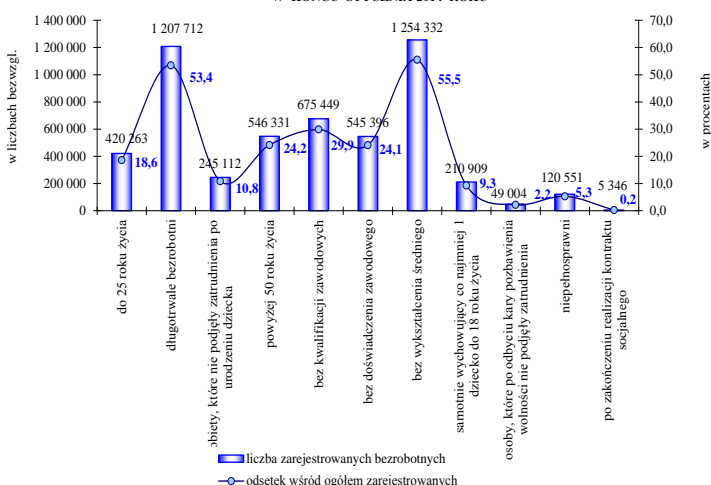
**ZAREJESTROWANI BEZROBOTNI WEDŁUG MIEJSCA ZAMIESZKANIA W LATACH 2003 - 2014**  
Stan w końcu okresu sprawozdawczego



**Na wsi mieszka ok. 39% ludności Polski, natomiast wśród bezrobotnych mieszkańcy wsi stanowią ok. 43-45%.** Notowany do końca 2008 r. spadek poziomu bezrobocia dotyczył zarówno mieszkańców wsi, jak i miast, przy czym liczba bezrobotnych zamieszkałych w mieście zmniejszała się bardziej dynamicznie. W kolejnych latach, z wyjątkiem lat 2011 i 2013 r., to wzrost bezrobocia w większym zakresie dotyczył osób zamieszkałych w miastach.

**W końcu stycznia 2014 r. w urzędach pracy zarejestrowanych było 1 001,2 tys. bezrobotnych zamieszkałych na wsi.** W porównaniu do stanu z końca stycznia 2013 r., **liczba bezrobotnych zamieszkałych na wsi zmniejszyła się o 0,9%, przy spadku liczby zamieszkałych w mieście o 2,0%.** Tym samym odsetek zamieszkałych na wsi wśród zarejestrowanych bezrobotnych wyniósł 44,3%, wobec 44,0% przed rokiem.

**BEZROBOTNI W SZCZEGÓLNEJ SYTUACJI NA RYNKU PRACY W KOŃCU STYCZNIA 2014 ROKU**



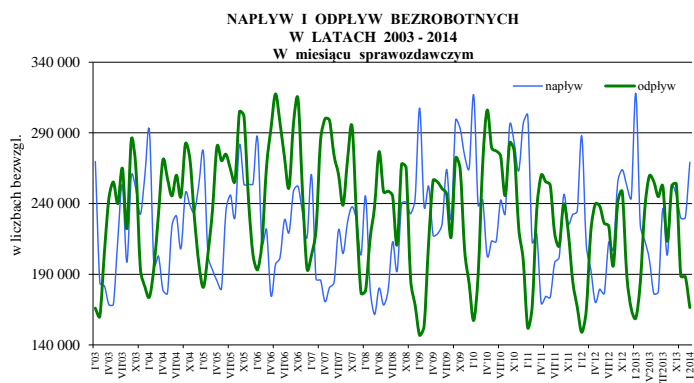
W art. 49 ustawy o promocji zatrudnienia i instytucjach rynku pracy wyszczególnione zostały grupy osób uznanych za będące w szczególnej sytuacji na rynku pracy. **W końcu stycznia 2014 r. status osoby w szczególnej sytuacji na rynku pracy posiadało 2 073,3 tys. osób, co oznacza, że 9 na 10 bezrobotnych spełniało kryteria by być zaliczonym do tej kategorii.** Osoba może spełniać kryteria by jednocześnie być zakwalifikowaną do kilku grup w szczególnej sytuacji.

**Najbardziej liczną zbiorowość tworzą osoby bez wykształcenia średniego (1 254,3 tys. osób), tj. 55,5% ogółu zarejestrowanych.**

**W urzędach pracy zarejestrowanych było 1 207,7 tys. osób długotrwale bezrobotnych** i stanowili oni 53,4% ogółu zarejestrowanych (wobec 49,1% w końcu stycznia 2013 r.).

W ewidencji znajdowało się również 420,3 tys. osób do 25 roku życia (18,6%) i 546,3 tys. osób bezrobotnych powyżej 50 roku życia (24,2%).

**Ministerstwo Pracy i Polityki Społecznej**  
**Departament Rynku Pracy**

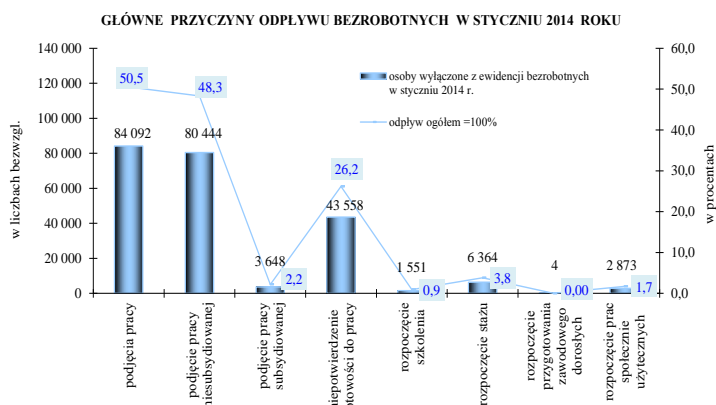


Kształtowanie się poziomu bezrobocia zależy od wielkości i dynamiki zmian w napływie i odpływie z bezrobocia. Obie te wielkości charakteryzują się wysokimi wahaniami wynikającymi w znacznej mierze z sezonowości.

**W 2013 r. w urzędach pracy zarejestrowało się 2 709,4 tys. osób (tj. o 2,1% więcej niż w 2012 r.), a odpływ wyniósł 2 688,2 tys. osób (wzrost o 7,5%).**

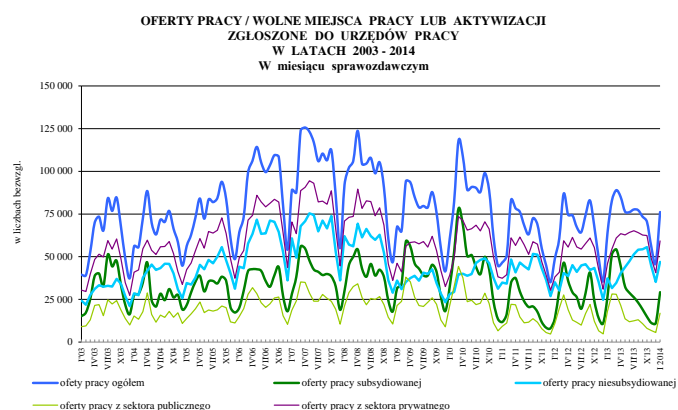
**W styczniu 2014 r. w urzędach pracy zarejestrowało się 269,2 tys. osób (tj. o 15,3% mniej niż w styczniu 2013 r.), a odpływ wyniósł 166,5 tys. osób (wzrost o 4,7%).**

W latach 2002 - 2006 z roku na rok zwiększała się liczba bezrobotnych wyłączanych z ewidencji z powodu podjęcia pracy. Tendencja ta uległa załamaniu w 2007 r., choć w 2010 r. liczba podejmujących pracę ponownie zwiększyła się, ale zarówno w 2011 r. jak i 2012 r. ponownie spadała. W 2013 r. pracę podjęło 1 262,9 tys. osób, tj. o 15,2% więcej niż w 2012 r. **W styczniu 2014 r. pracę podjęło 84,1 tys. bezrobotnych, tj. o 7,3% więcej niż przed rokiem. Liczba podejmujących pracę niesubsydiowane wzrosła o 8,4%, a subsydiowane spadła o 12,0%.**



W całym 2013 r. aktywnymi programami rynku pracy objęto 475,7 tys. osób, czyli o 7,9% więcej niż w 2012 r. **W styczniu 2014 r. aktywnymi programami rynku pracy objęto 14,4 tys. osób, czyli o 6,3% więcej niż przed rokiem.**

**Niepotwierdzenia gotowości do pracy były powodem wyłączenia z ewidencji bezrobotnych 43,6 tys. osób w styczniu 2014 r. (spadek o 0,5%).**



W latach 2002 - 2007 z roku na rok wzrastała liczba ofert pracy będących w dyspozycji publicznych służb zatrudnienia. Jednak w 2008 r. zanotowany został spadek liczby ofert o 8%, a w 2009 roku o 21%. Wprowadzie w 2010 r. liczba ofert ponownie wzrosła o 13,1%, ale w 2011 r. zmniejszyła się aż o 27,2%. Zarówno w 2012 r. jak w 2013 r. notowana była tendencja wzrostowa. **W 2013 r. pracodawcy zgłosili 874,1 tys. ofert (tj. o 11,1% więcej niż w 2012 r.).** Liczba bezrobotnych przypadających na 1 ofertę pracy<sup>1</sup> wzrasta z 12 osób w 2008 r. do 24 osób w 2012 r., by w 2013 r. spaść do 22 osób.

**W styczniu 2014 r. pracodawcy zgłosili 76,2 tys. wolnych miejsc pracy i aktywizacji zawodowej<sup>2</sup> (tj. o 12,1 tys. ofert więcej niż przed rokiem).** Liczba bezrobotnych przypadających na 1 ofertę pracy wyniosła 21 osób wobec 25 osób przed rokiem

**Opracowanie:** Wydział Analiz i Statystyki (BCh)

<sup>1</sup> Liczba bezrobotnych przypadających na 1 ofertę pracy w danym miesiącu liczona jest ze wzoru:  
$$\frac{\text{bezrobotni według stanu w końcu poprzedniego miesiąca} + \text{bezrobotni w końcu danego miesiąca}}{\text{oferty pracy zgłoszone w miesiącu} + \text{oferty pracy na koniec poprzedniego miesiąca}}$$

<sup>2</sup> Nazewnictwo „wolne miejsca pracy i aktywizacji zawodowej” wprowadzone zostało do sprawozdawczości począwszy od stycznia 2010 r. i jest zgodne z zapisami ustawy z dnia 19 grudnia 2008 r. o zmianie ustawy o promocji zatrudnienia i instytucjach rynku oraz o zmianie niektórych innych ustaw (Dz. U. z 2009 r. Nr 6 poz. 33). Dane są porównywalne z informacjami nt. ofert pracy gromadzonymi w latach wcześniejszych.