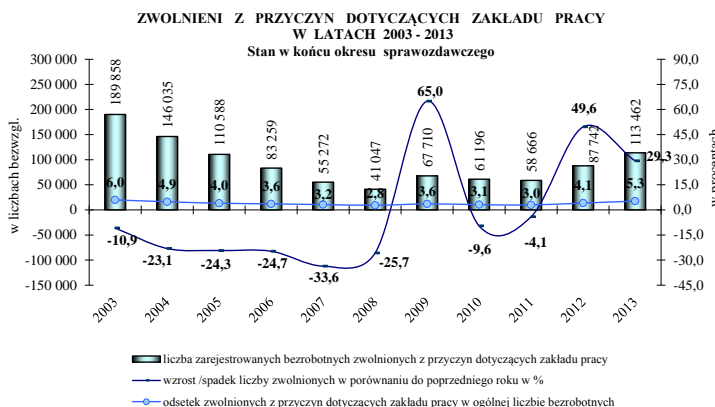
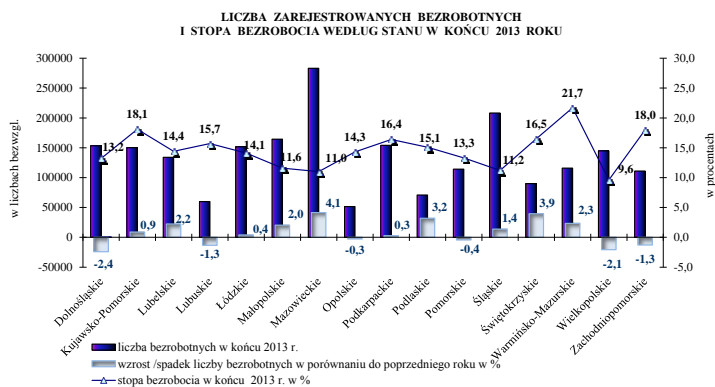
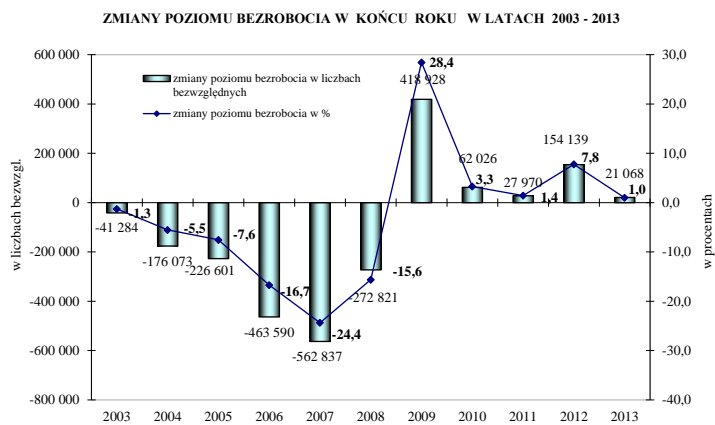
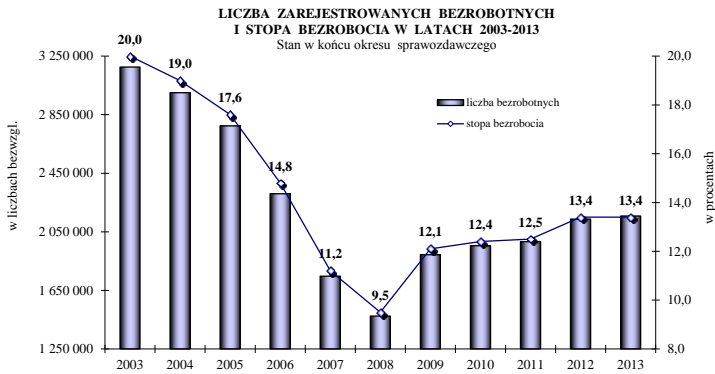


## BEZROBOCIE REJESTROWANE W POLSCE

### Raport miesięczny – grudzień 2013 r.



W latach 2003 - 2008 z roku na rok obserwowano stałą tendencję spadku bezrobocia rejestrowanego. W końcu 2003 r. w urzędach pracy zarejestrowanych było 3 175,7 tys. osób, a wskaźnik bezrobocia wyniósł 20%. Do końca 2007 r. zarówno liczba, jak i stopa bezrobocia rejestrowanego zmniejszały się coraz szybciej. Najwyższą dynamikę spadku bezrobocia odnotowano w 2007 r. (24,4% w porównaniu do stanu z końca 2006 r.). W końcu 2008 r. w urzędach pracy zarejestrowanych było 1 473,8 tys. osób, tj. o 272,8 tys. osób mniej niż przed rokiem (spadek o 15,6%). W końcu 2009 r. po raz pierwszy od kilku lat bezrobocie zwiększyło się do 1 892,7 tys. osób, czyli wzrost poziomu bezrobocia w skali roku wyniósł 418,9 tys. osób, tj. 28,4%. Stopa bezrobocia wyniosła 12,1%, tj. wzrosła o 2,6 p. p. Zarówno w 2010, jak i 2011 r. dynamika wzrostu bezrobocia była zdecydowanie niższa. W 2010 r. wzrost bezrobocia w skali roku wyniósł 3,3%, a w 2011 r. 1,4%. Stopa bezrobocia zwiększyła się do 12,4% w końcu 2010 r. i 12,5% w końcu 2011 r. W końcu 2012 r. dynamika wzrostu bezrobocia wyniosła 7,8%, tj. liczba bezrobotnych zwiększyła się o 154,1 tys. osób do 2 136,8 tys. Wskaźnik bezrobocia wyniósł 13,4% i był o 0,9 p. p. wyższy niż w końcu 2011 r.

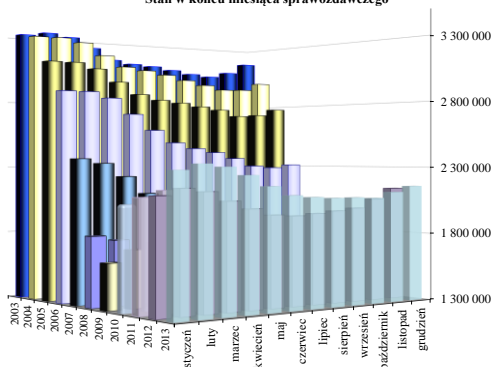
**W końcu 2013 r. liczba bezrobotnych wyniosła 2 157,9 tys. osób, czyli w skali roku wzrost wyniósł 21,1 tys. osób (tj. 1,0%). Dynamika wzrostu była zatem prawie 8-krotnie słabsza niż w końcu 2012 r.** Liczba bezrobotnych poprzednio pracujących zwiększyła się o 1,4%, zaś liczba dotychczas niepracujących spadła o 1,0%.

W końcu 2013 r. w porównaniu do końca 2012 r. **poziom bezrobocia zwiększył się w 10 województwach.** Najwyższą dynamikę względnego wzrostu bezrobocia zanotowano w województwach mazowieckim (4,1%) i świętokrzyskim (3,9%), natomiast w dolnośląskim i wielkopolskim zanotowano najwyższy spadek bezrobocia odpowiednio o 2,4% i 2,1%.

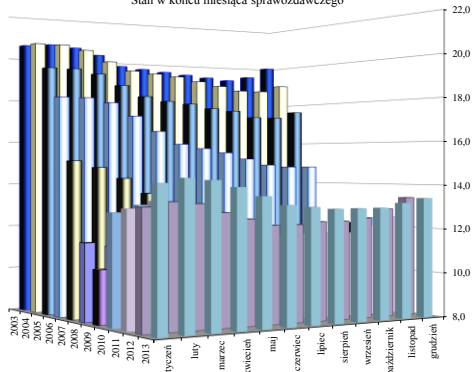
**Stopa bezrobocia w końcu 2013 r. wyniosła 13,4% i była analogiczna, jak w końcu 2012 r.** Wskaźnik zwiększył się w 8 województwach - najwyższy względny wzrost odnotowano w województwie świętokrzyskim o 0,5 p. p., natomiast w kujawsko-pomorskim i podkarpackim stopa pozostała na poziomie analogicznym jak przed rokiem.

**W końcu 2013 r. w urzędach pracy zarejestrowanych było 113,5 tys. osób zwolnionych z przyczyn dotyczących zakładu pracy (wobec 87,7 tys. w końcu 2012 r.).** Tym samym w ciągu roku statystyka ta zwiększyła się o 25,7 tys. osób, tj. o 29,3%. Osoby zwolnione z przyczyn dotyczących zakładu pracy stanowiły 5,3% zarejestrowanych bezrobotnych.

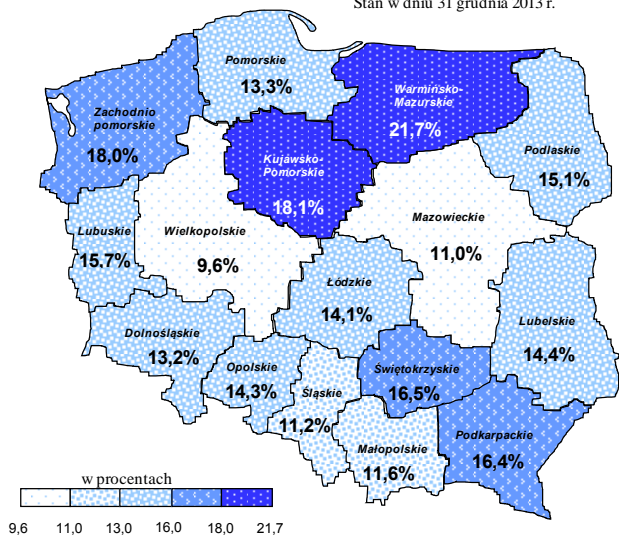
**POZIOM BEZROBOCIA W LATACH 2003 - 2013 - SEZONOWOŚĆ**  
 Stan w końcu miesiąca sprawozdawczego



**STOPA BEZROBOCIA W LATACH 2003 - 2013 - SEZONOWOŚĆ**  
 Stan w końcu miesiąca sprawozdawczego



**STOPA BEZROBOCIA WEDŁUG WOJEWÓDZTWA**  
 Stan w dniu 31 grudnia 2013 r.



Sezonowość od lat stanowi podstawową cechę polskiego rynku pracy i oznacza wzrost bezrobocia w miesiącach rozpoczynających i kończących rok. Miesiące wiosenne są okresami spadku liczby zarejestrowanych bezrobotnych, co wynika m.in. z rozpoczynania prac sezonowych w budownictwie i rolnictwie, a także rozpoczynania się sezonu turystycznego. Z kolei na przełomie roku z powodu napływu do bezrobocia osób, którym wygasają wówczas umowy o pracę oraz powrót do bezrobocia osób wykonujących subsydiowane zatrudnienie liczba bezrobotnych wzrasta. Równocześnie w miesiącach kończących rok liczba bezrobotnych wyłączanych z ewidencji zmniejsza się.

Lata 2006 - 2007 pod względem sezonowych zmian na rynku pracy były nietypowe, ponieważ wzrost poziomu bezrobocia odnotowany został tylko w styczniu i grudniu, co jak dotąd w historii polskiego bezrobocia nigdy nie miało miejsca. Również w 2008 r. spadek bezrobocia zanotowano już w lutym, ale od listopada 2008 r. zarówno poziom, jak i stopa bezrobocia rejestrowanego wzrastały z miesiąca na miesiąc i sytuacja ta utrzymała się do końca marca 2009 r. Następnie po 3 miesiącach spadku, od lipca 2009 r. ponownie rozpoczął się notowany do końca lutego 2010 r. okres wzrostu bezrobocia z miesiąca na miesiąc. Od marca do sierpnia 2010 r. poziom bezrobocia zmniejszał się, ale od września ponownie notowany był wzrost, który utrzymał się do końca lutego 2011 r. i ponownie rozpoczął się we wrześniu 2011 r. Okres wzrostu trwał do lutego 2012 r., a następnie wzrost bezrobocia zapoczątkowany został w sierpniu 2012 r. i utrzymał się do końca lutego 2013 r. **Po 8 miesiącach spadku, w listopadzie 2013 r., w porównaniu do października 2013 r., liczba bezrobotnych wzrosła o 40,9 tys. osób (tj. o 2,0%), a w grudniu 2013 r. wzrosła o dalsze 41,9 tys. osób (2,0).** W grudniu 2012 r. poziom bezrobocia wzrósł o 78,7 tys. osób, czyli o 3,8%.

Z kolei **wskaźnik bezrobocia w grudniu 2013 r. w porównaniu do listopada 2013 r. wzrósł o 0,2 p. p. i wyniósł 13,4%.** W końcu 2012 r. stopa bezrobocia wyniosła również 13,4%, przy czym była o 0,5 p. p. wyższa niż w końcu listopada 2012 r.

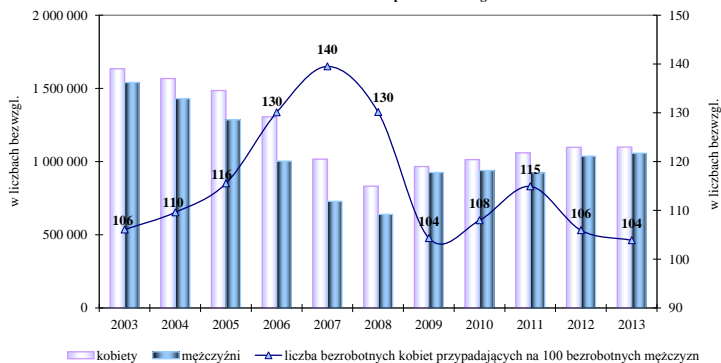
Od lat **wysoki pozostaje stopień terytorialnego zróżnicowania bezrobocia w Polsce.** Jest to wynikiem zarówno nierównomiernego rozwoju społeczno-gospodarczego regionów, jak i ich położenia geograficznego.

Terytorialne zróżnicowanie, mierzone różnicą pomiędzy najniższą i najwyższą wartością wskaźnika bezrobocia waha się.

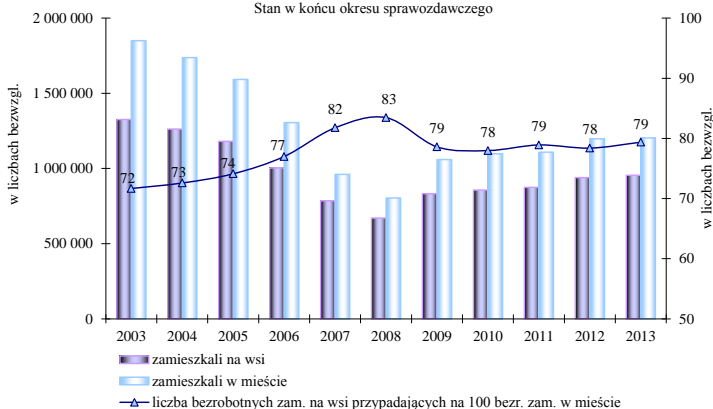
W końcu 2013 r. **różnica pomiędzy najniższą i najwyższą stopą bezrobocia w województwach wynosiła 12,1 p. p.** (wielkopolskie – 9,6%, warmińsko-mazurskie – 21,7%) wobec różnicy na poziomie 11,5 p. p. przed rokiem.

**Ministerstwo Pracy i Polityki Społecznej**  
**Departament Rynku Pracy**

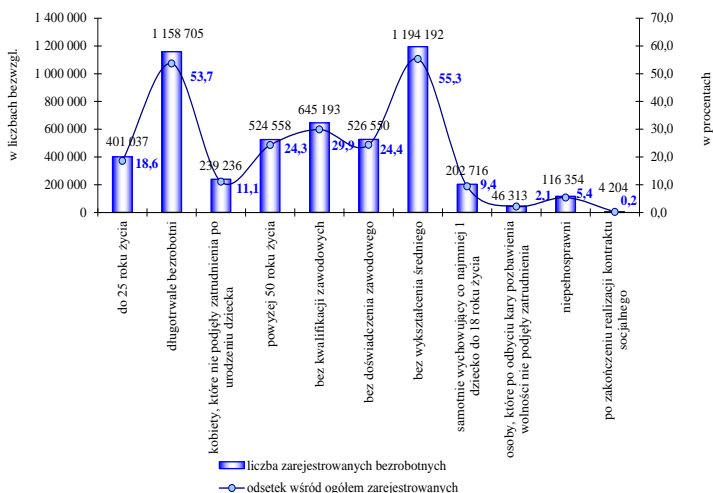
**ZAREJESTROWANI BEZROBOTNI WEDŁUG PŁCI W LATACH 2003 - 2013**  
Stan w końcu okresu sprawozdawczego



**ZAREJESTROWANI BEZROBOTNI WEDŁUG MIEJSCA ZAMIESZKANIA W LATACH 2003 - 2013**  
Stan w końcu okresu sprawozdawczego



**BEZROBOTNI W SZCZEGÓLNEJ SYTUACJI NA RYNKU PRACY W KOŃCU 2013 ROKU**



W latach 2003 - 2007 zdecydowanie szybciej zmniejszała się liczba bezrobotnych mężczyzn niż kobiet, co miało swoje odzwierciedlenie we wzroście odsetka kobiet wśród ogółu zarejestrowanych. W końcu 2002 r. kobiety zarejestrowane w urzędach pracy stanowiły 51,2% ogółu bezrobotnych, wobec 58,2% w końcu 2007 r., ale już 56,6% w końcu 2008 r. i 51,1% w końcu 2009 r. W końcu 2010 r. udział kobiet w ogólnej liczbie bezrobotnych zwiększył się do 51,9%, a w końcu 2011 r. do 53,5%, by rok później spaść do 51,4%.

**W końcu 2013 r. w ewidencji bezrobotnych znajdowało się 1 099,5 tys. kobiet, a mężczyzn było 1 058,4 tys.** W porównaniu do stanu z końca 2012 r., **populacja bezrobotnych kobiet zwiększyła się zaledwie o 0,3 tys. osób, a liczba bezrobotnych mężczyzn wzrosła o 20,8 tys., tj. o 2,0%.** Odsetek kobiet w ogólnej liczbie bezrobotnych w ciągu roku zmniejszył się z 51,4% do 51,0%.

**Na 100 bezrobotnych mężczyzn przypadają 104 kobiety, wobec 106 przed rokiem.**

**Na wsi mieszka ok. 39% ludności Polski, natomiast wśród bezrobotnych mieszkańcy wsi stanowią ok. 43-45%.** Notowany do końca 2008 r. spadek poziomu bezrobocia dotyczył zarówno mieszkańców wsi, jak i miast, przy czym liczba bezrobotnych zamieszkałych w mieście zmniejszała się bardziej dynamicznie. W kolejnych latach, z wyjątkiem lat 2011 i 2013 r., to wzrost bezrobocia w większym zakresie dotyczył osób zamieszkałych w miastach.

**W końcu 2013 r. w urzędach pracy zarejestrowanych było 954,8 tys. bezrobotnych zamieszkałych na wsi.** W porównaniu do stanu z końca 2012 r., **liczba bezrobotnych zamieszkałych na wsi zwiększyła się o 1,7%, przy wzroście liczby zamieszkałych w mieście o 0,4%.** Tym samym odsetek zamieszkałych na wsi wśród zarejestrowanych bezrobotnych wyniósł 44,2%, wobec 43,9% przed rokiem.

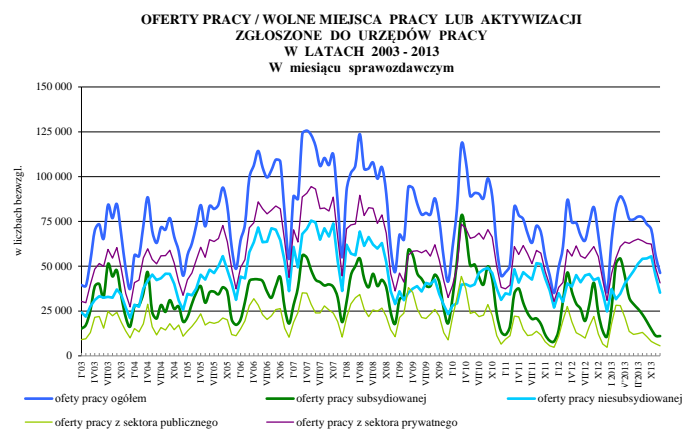
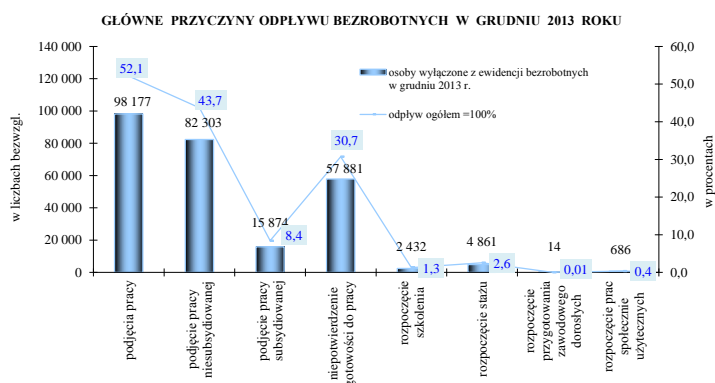
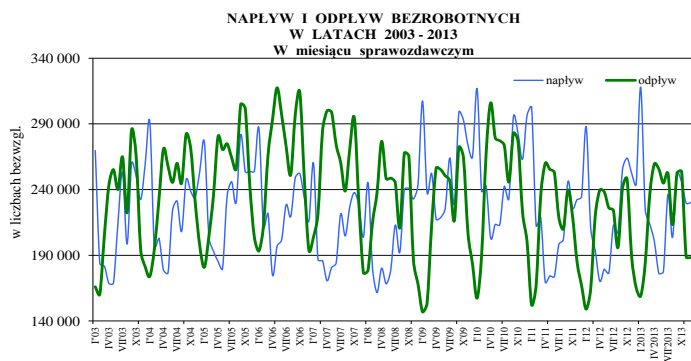
W art. 49 ustawy o promocji zatrudnienia i instytucjach rynku pracy wyszczególnione zostały grupy osób uznanych za będące w szczególnej sytuacji na rynku pracy. **W końcu 2013 r. status osoby w szczególnej sytuacji na rynku pracy posiadało 1 979,6 tys. osób, co oznacza, że 9 na 10 bezrobotnych spełniało kryteria by być zaliczonym do tej kategorii.** Osoba może spełniać kryteria by jednocześnie być zakwalifikowaną do kilku grup w szczególnej sytuacji.

**Najbardziej liczną zbiorowość tworzą osoby bez wykształcenia średniego (1 194,2 tys. osób), tj. 55,3% ogółu zarejestrowanych.**

**W urzędach pracy zarejestrowanych było 1 158,7 tys. osób długotrwale bezrobotnych** i stanowili oni 53,7% ogółu zarejestrowanych (wobec 50,2% w końcu 2012 r.).

W ewidencji znajdowało się również 401,0 tys. osób do 25 roku życia (18,6%) i 524,6 tys. osób bezrobotnych powyżej 50 roku życia (24,3%).

**Ministerstwo Pracy i Polityki Społecznej**  
**Departament Rynku Pracy**



Kształtowanie się poziomu bezrobocia zależy od wielkości i dynamiki zmian w napływie i odpływie z bezrobocia. W roku 2012 wzrost napływu był niemal identyczny jak spadek odpływu z bezrobocia. Z kolei **w 2013 r. w urzędach pracy zarejestrowało się 2 709,4 tys. osób (tj. o 2,1% więcej niż w 2012 r.), a odpływ wyniósł 2 688,2 tys. osób (wzrost o 7,5%). W samym tylko grudniu 2013 r. w urzędach pracy zarejestrowało się 230,2 tys. osób, tj. o 13,9 tys. mniej niż w grudniu 2012 r. (spadek o 5,7%). Z ewidencji bezrobotnych wyłączono natomiast 188,4 tys. osób, czyli o 22,9 tys. osób więcej niż w 2012 r. (wzrost o 13,9%).**

W latach 2002 - 2006 z roku na rok zwiększała się liczba bezrobotnych wyłączanych z ewidencji z powodu podjęcia pracy. Tendencja ta uległa załamaniu w 2007 r., choć w 2010 r. liczba podejmujących pracę ponownie zwiększyła się, ale zarówno w 2011 r. jak i 2012 r. ponownie spadała. **W 2013 r. pracę podjęło 1 262,9 tys. osób, tj. o 15,2% więcej niż w 2012 r. Liczba podejmujących pracę niesubsydiowane wzrosła o 16,3%, a subsydiowane o 7,5%. W grudniu 2013 r. pracę podjęło 98,2 tys. bezrobotnych, tj. o 14,2 tys. osób więcej niż w grudniu 2012 r. (wzrost o 16,9%). Podjęcia pracy niesubsydiowanej wzrosły o 25,1%, a subsydiowanej spadły o 12,9%.**

**W całym 2013 r. aktywnymi programami rynku pracy objęto 475,7 tys. osób, czyli o 7,9% więcej niż w 2012 r. Tylko w grudniu 2013 r. aktywne formy rozpoczęło 23,9 tys. osób, czyli o 1,5 tys. osób mniej niż rok wcześniej (spadek o 6,0%).**

**Niepotwierdzenia gotowości do pracy były powodem wyłączenia z ewidencji bezrobotnych 726,2 tys. osób w całym 2013 r. (spadek o 2,0%), w tym 57,9 tys. osób w grudniu 2013 r. (tj. wzrost o 11,9% w porównaniu do grudnia 2012 r.).**

W latach 2002 - 2007 z roku na rok wzrastała liczba ofert pracy będących w dyspozycji publicznych służb zatrudnienia. Jednak w 2008 r. zanotowany został spadek liczby ofert o 8%, a w 2009 roku o 21%. Wprowadzie w 2010 r. liczba ofert ponownie wzrosła o 13,1%, ale w 2011 r. zmniejszyła się aż o 27,2%. Jednak zarówno w 2012 r., jak w 2013 r. notowana była tendencja wzrostowa. **W 2013 r. pracodawcy zgłosili 874,1 tys. ofert (tj. o 11,1% więcej niż w 2012 r.).** Liczba bezrobotnych przypadających na 1 ofertę pracy<sup>1</sup> wzrasta z 12 osób w 2008 r. do 24 osób w 2012 r., by w 2013 r. spaść do 22 osób.

**W grudniu 2013 r. pracodawcy zgłosili 46,3 tys. wolnych miejsc pracy i aktywizacji zawodowej<sup>2</sup> (tj. o 10,5 tys. ofert więcej niż w 2012 r.).** Liczba bezrobotnych przypadających na 1 ofertę pracy wyniosła 25 osób wobec 30 osób przed rokiem

**Opracowanie:** Wydział Analiz i Statystyki (BCh)

<sup>1</sup> Liczba bezrobotnych przypadających na 1 ofertę pracy w danym miesiącu liczona jest ze wzoru:  
$$\frac{(\text{bezrobotni według stanu w końcu poprzedniego miesiąca} + \text{bezrobotni w końcu danego miesiąca})}{2}$$
  
(oferty pracy zgłoszone w miesiącu + oferty pracy na koniec poprzedniego miesiąca)

<sup>2</sup> Nazewnictwo „wolne miejsca pracy i aktywizacji zawodowej” wprowadzone zostało do sprawozdawczości począwszy od stycznia 2010 r. i jest zgodne z zapisami ustawy z dnia 19 grudnia 2008 r. o zmianie ustawy o promocji zatrudnienia i instytucjach rynku oraz o zmianie niektórych innych ustaw (Dz. U. z 2009 r. Nr 6 poz. 33). Dane są porównywalne z informacjami nt. ofert pracy gromadzonymi w latach wcześniejszych.