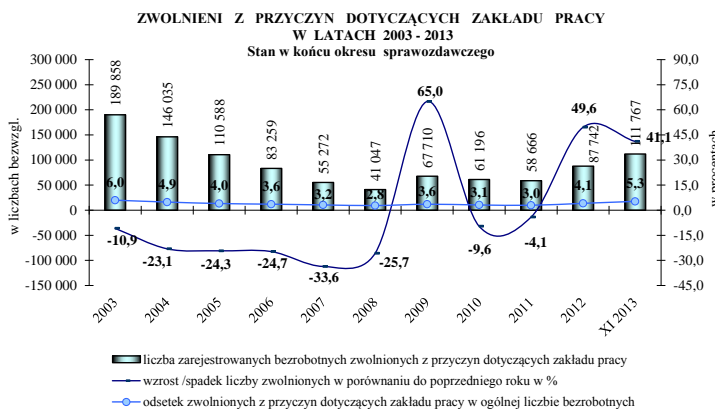
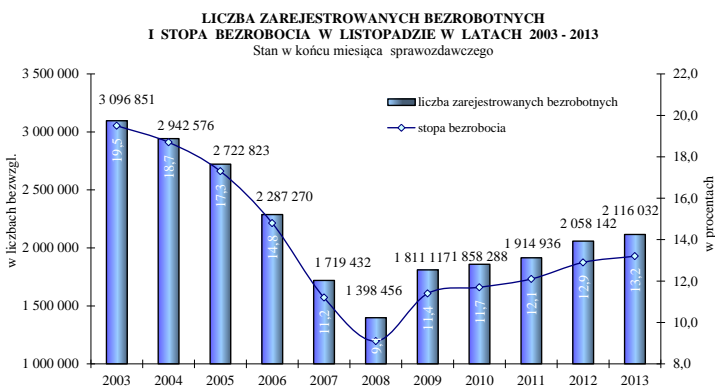
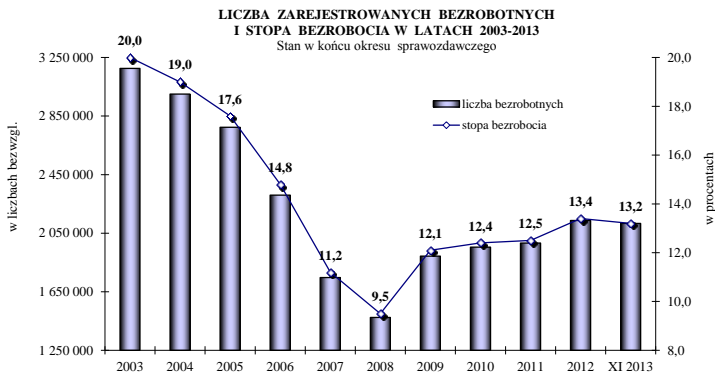


## BEZROBOCIE REJESTROWANE W POLSCE

### Raport miesięczny – listopad 2013 r.

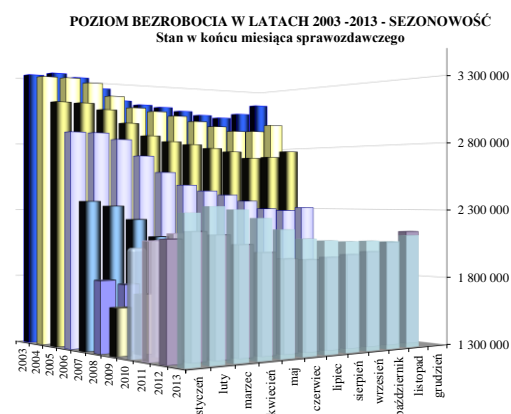


W latach 2003 - 2008 z roku na rok obserwowano stałą tendencję spadku bezrobocia rejestrowanego. W końcu 2003 r. w urzędach pracy zarejestrowanych było 3 175,7 tys. osób, a wskaźnik bezrobocia wyniósł 20%. Do końca 2007 r. zarówno liczba, jak i stopa bezrobocia rejestrowanego zmniejszały się coraz szybciej. Najwyższą dynamikę spadku bezrobocia odnotowano w 2007 r. (24,4% w porównaniu do stanu z końca 2006 r.). W końcu 2008 r. w urzędach pracy zarejestrowanych było 1 473,8 tys. osób, tj. o 272,8 tys. osób mniej niż przed rokiem (spadek o 15,6%). W końcu 2009 r. po raz pierwszy od kilku lat bezrobocie zwiększyło się do 1 892,7 tys. osób, czyli wzrost poziomu bezrobocia w skali roku wyniósł 418,9 tys. osób, tj. 28,4%. Stopa bezrobocia wyniosła 12,1%, tj. wzrosła o 2,6 p. p. Zarówno w 2010, jak i 2011 r. dynamika wzrostu bezrobocia była zdecydowanie niższa. W 2010 r. wzrost bezrobocia w skali roku wyniósł 3,3%, a w 2011 r. 1,4%. Stopa bezrobocia zwiększyła się do 12,4% w końcu 2010 r. i 12,5% w końcu 2011 r. W końcu 2012 r. dynamika wzrostu bezrobocia wyniosła 7,8%, tj. liczba bezrobotnych zwiększyła się o 154,1 tys. osób do 2 136,8 tys. Wskaźnik bezrobocia wyniósł 13,4% i był o 0,9 p. p. wyższy niż w końcu 2011 r.

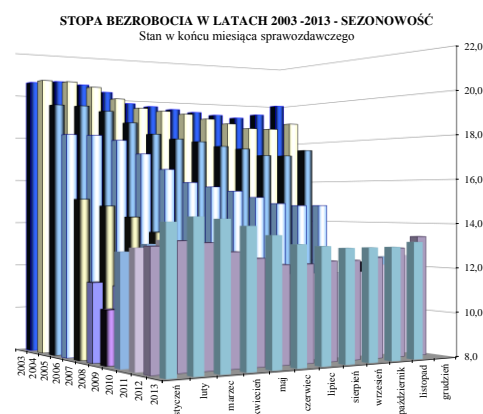
**W końcu listopada 2013 r. liczba bezrobotnych wyniosła 2 116,0 tys. osób, czyli w skali roku wzrost wyniósł 57,9 tys. osób (tj. 2,8%). Dynamika wzrostu była zatem o 4,7 p. p. niższa niż w końcu listopada 2012 r.** Liczba bezrobotnych poprzednio pracujących zwiększyła się o 3,3%, zaś liczba dotychczas niepracujących wzrosła o 0,6%. W końcu listopada 2013 r. w porównaniu do końca listopada 2012 r. **poziom bezrobocia zwiększył się w 14 województwach.** Najwyższą dynamikę względnego wzrostu bezrobocia zanotowano w województwach świętokrzyskim (6,5%) i mazowieckim (5,9%), natomiast w zachodniopomorskim i dolnośląskim zanotowano spadek bezrobocia odpowiednio o 0,7% i 0,3%.

**Stopa bezrobocia w końcu listopada 2013 r. wyniosła 13,2% i była o 0,3 p. p. wyższa niż w końcu listopada 2012 r.** Wskaźnik zwiększył się w 13 województwach - najwyższy względny wzrost odnotowano w województwie świętokrzyskim o 0,9 p. p., natomiast w dolnośląskim, wielkopolskim i zachodniopomorskim stopa pozostała na poziomie analogicznym jak przed rokiem.

**W końcu listopada 2013 r. w urzędach pracy zarejestrowanych było 111,8 tys. osób zwolnionych z przyczyn dotyczących zakładu pracy (wobec 79,2 tys. w końcu listopada 2012 r.).** Tym samym w ciągu roku statystyka ta zwiększyła się o 32,5 tys. osób, tj. o 41,1%. Osoby zwolnione z przyczyn dotyczących zakładu pracy stanowiły 5,3% zarejestrowanych bezrobotnych.

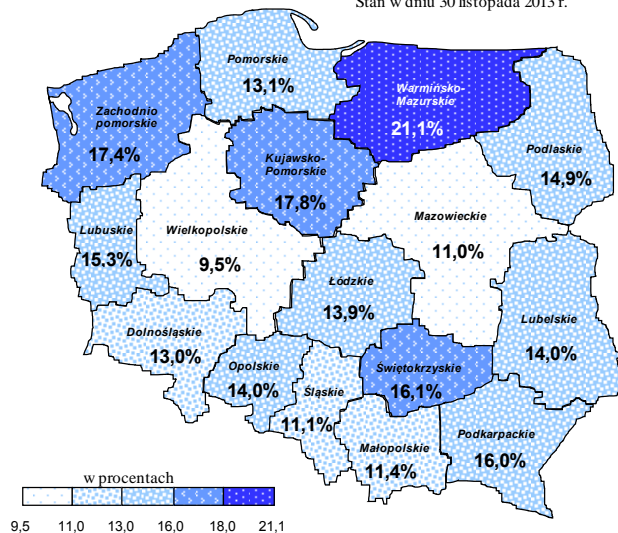


w liczbach bezwzględ.



w procentach

**STOPA BEZROBOCIA WEDŁUG WOJEWÓDZTW**  
Stan w dniu 30 listopada 2013 r.



Sezonowość od lat stanowi podstawową cechę polskiego rynku pracy i oznacza wzrost bezrobocia w miesiącach rozpoczynających i kończących rok. Miesiące wiosenne są okresami spadku liczby zarejestrowanych bezrobotnych, co wynika m.in. z rozpoczynania prac sezonowych w budownictwie i rolnictwie, a także rozpoczynania się sezonu turystycznego. Z kolei na przełomie roku z powodu napływu do bezrobocia osób, którym wygasają wówczas umowy o pracę oraz powrót do bezrobocia osób wykonujących subsydiowane zatrudnienie liczba bezrobotnych wzrasta. Równocześnie w miesiącach kończących rok liczba bezrobotnych wyłączanych z ewidencji zmniejsza się.

Lata 2006 - 2007 pod względem sezonowych zmian na rynku pracy były nietypowe, ponieważ wzrost poziomu bezrobocia odnotowany został tylko w styczniu i grudniu, co jak dotąd w historii polskiego bezrobocia nigdy nie miało miejsca. Również w 2008 r. spadek bezrobocia zanotowano już w lutym, ale od listopada 2008 r. zarówno poziom, jak i stopa bezrobocia rejestrowanego wzrastały z miesiąca na miesiąc i sytuacja ta utrzymała się do końca marca 2009 r. Następnie po 3 miesiącach spadku, od lipca 2009 r. ponownie rozpoczął się notowany do końca lutego 2010 r. okres wzrostu bezrobocia z miesiąca na miesiąc. Od marca do sierpnia 2010 r. poziom bezrobocia zmniejszał się, ale od września ponownie notowany był wzrost, który utrzymał się do końca lutego 2011 r. i ponownie rozpoczął się we wrześniu 2011 r. Okres wzrostu trwał do lutego 2012 r. i ponownie wzrost bezrobocia zapoczątkowany został w sierpniu 2012 r. i utrzymał się do końca lutego 2013 r. Następnie **po 8 miesiącach spadku w listopadzie 2013 r., w porównaniu do października 2013 r., liczba bezrobotnych wzrosła o 40,9 tys. osób (tj. o 2,0%)**. W analogicznym okresie 2012 r. poziom bezrobocia wzrósł o 63,3 tys. osób, czyli o 3,2%. Z kolei **wskaźnik bezrobocia zwiększył się o 0,2 punktu procentowego i wyniósł 13,2%**. W końcu listopada 2012 r. stopa bezrobocia wyniosła 12,9% i była o 0,4 p. p. wyższa niż w końcu października 2012 r.

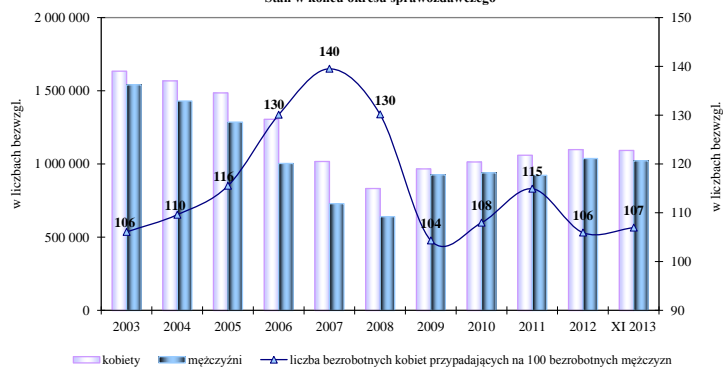
Od lat **wysoki pozostaje stopień terytorialnego zróżnicowania bezrobocia w Polsce**. Jest to wynikiem zarówno nierównomiernego rozwoju społeczno-gospodarczego regionów, jak i ich położenia geograficznego.

Terytorialne zróżnicowanie, mierzone różnicą pomiędzy najniższą i najwyższą wartością wskaźnika bezrobocia waha się.

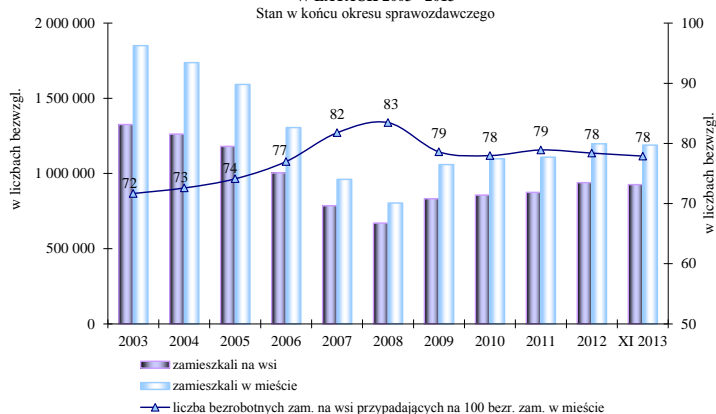
W końcu listopada 2013 r. **różnica pomiędzy najniższą i najwyższą stopą bezrobocia w województwach wynosiła 11,6 p. p.** (wielkopolskie – 9,5%, warmińsko-mazurskie – 21,1%) wobec różnicy na poziomie 10,9 p. p. przed rokiem.

**Ministerstwo Pracy i Polityki Społecznej**  
**Departament Rynku Pracy**

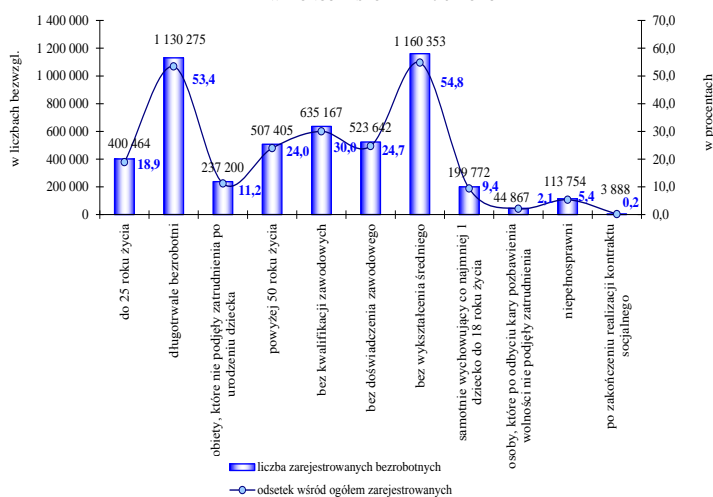
**ZAREJESTROWANI BEZROBOTNI WEDŁUG PŁCI W LATACH 2003 - 2013**  
Stan w końcu okresu sprawozdawczego



**ZAREJESTROWANI BEZROBOTNI WEDŁUG MIEJSCA ZAMIESZKANIA W LATACH 2003 - 2013**  
Stan w końcu okresu sprawozdawczego



**BEZROBOTNI W SZCZEGÓLNEJ SYTUACJI NA RYNKU PRACY W KOŃCU LISTOPADA 2013 ROKU**



W latach 2003 - 2007 zdecydowanie szybciej zmniejszała się liczba bezrobotnych mężczyzn niż kobiet, co miało swoje odzwierciedlenie we wzroście odsetka kobiet wśród ogółu zarejestrowanych. W końcu 2002 r. kobiety zarejestrowane w urzędach pracy stanowiły 51,2% ogółu bezrobotnych, wobec 58,2% w końcu 2007 r., ale już 56,6% w końcu 2008 r. i 51,1% w końcu 2009 r. W końcu 2010 r. udział kobiet w ogólnej liczbie bezrobotnych zwiększył się do 51,9%, a w końcu 2011 r. do 53,5%, by rok później spaść do 51,4%.

**W końcu listopada 2013 r. w ewidencji bezrobotnych znajdowało się 1 093,6 tys. kobiet, a mężczyzn było 1 022,5 tys.** W porównaniu do stanu z końca listopada 2012 r., **populacja bezrobotnych kobiet wzrosła o 1,4%, a liczba bezrobotnych mężczyzn zwiększyła się o 4,3%.** Odsetek kobiet w ogólnej liczbie bezrobotnych w ciągu roku zmniejszył się z 52,4% do 51,7%.

**Na 100 bezrobotnych mężczyzn przypadało 107 kobiet, wobec 110 przed rokiem.**

**Na wsi mieszka ok. 39% ludności Polski, natomiast wśród bezrobotnych mieszkańcy wsi stanowią ok. 43-45%.** Notowany do końca 2008 r. spadek poziomu bezrobocia dotyczył zarówno mieszkańców wsi, jak i miast, przy czym liczba bezrobotnych zamieszkałych w mieście zmniejszała się bardziej dynamicznie. W kolejnych latach, z wyjątkiem roku 2011, to wzrost bezrobocia w większym zakresie dotyczył osób zamieszkałych w miastach.

**W końcu listopada 2013 r. w urzędach pracy zarejestrowanych było 926,5 tys. bezrobotnych zamieszkałych na wsi.** W porównaniu do stanu z końca listopada 2012 r., **liczba bezrobotnych zamieszkałych na wsi zwiększyła się o 3,4%, przy wzroście liczby zamieszkałych w mieście o 2,3%.** Tym samym odsetek zamieszkałych na wsi wśród zarejestrowanych bezrobotnych wyniósł 43,8%, wobec 43,5% przed rokiem.

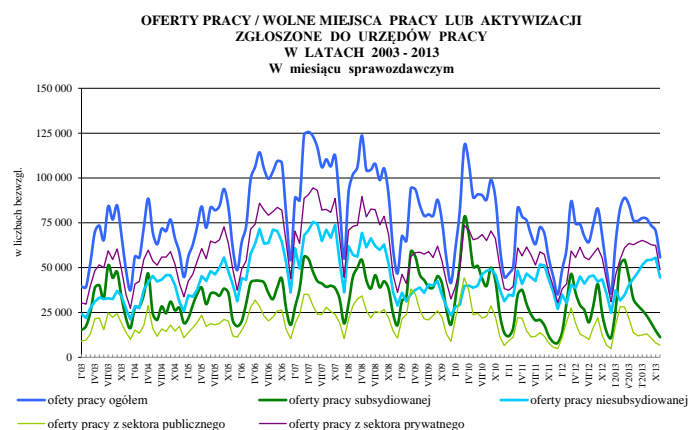
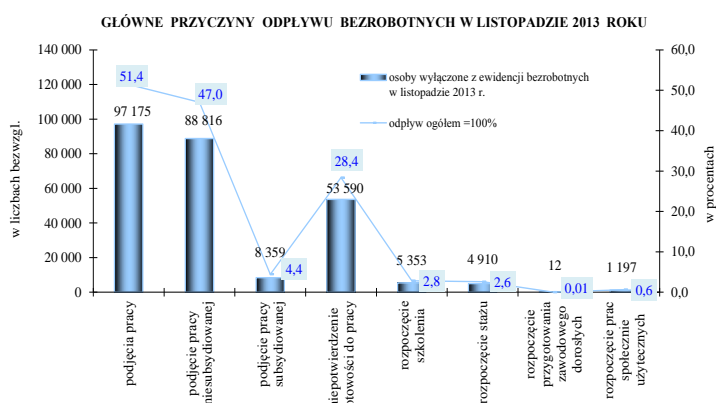
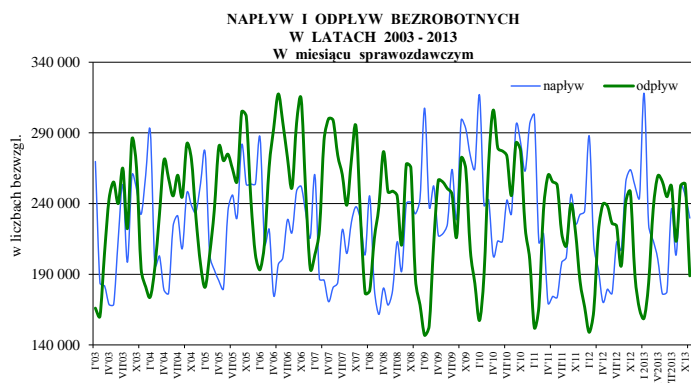
W art. 49 ustawy o promocji zatrudnienia i instytucjach rynku pracy wyszczególnione zostały grupy osób uznanych za będące w szczególnej sytuacji na rynku pracy. **W końcu listopada 2013 r. status osoby w szczególnej sytuacji na rynku pracy posiadało 1 937,8 tys. osób, co oznacza, że 9 na 10 bezrobotnych spełniało kryteria by być zaliczonym do tej kategorii.** Osoba może spełniać kryteria by jednocześnie być zakwalifikowaną do kilku grup w szczególnej sytuacji.

**Najbardziej liczną zbiorowość tworzą osoby bez wykształcenia średniego (1 160,4 tys. osób), tj. 54,8% ogółu zarejestrowanych.**

**W urzędach pracy zarejestrowanych było 1 130,3 tys. osób długotrwale bezrobotnych** i stanowili oni 53,4% ogółu zarejestrowanych (wobec 50,3% w końcu listopada 2012 r.).

W ewidencji znajdowało się również 400,5 tys. osób do 25 roku życia (18,9%) i 507,4 tys. osób bezrobotnych powyżej 50 roku życia (24,0%).

**Ministerstwo Pracy i Polityki Społecznej**  
**Departament Rynku Pracy**



Kształtowanie się poziomu bezrobocia zależy od wielkości i dynamiki zmian w napływie i odpływie z bezrobocia. W 2009 r. zaobserwowano istotny wzrost napływu bezrobotnych, przy zmniejszeniu się odpływu z bezrobocia. W 2010 r. odwrotnie, a w 2011 r. odnotowano spadek tak napływu, jak i odpływu z bezrobocia. Z kolei w roku 2012 wzrost napływu był niemal identyczny jak spadek odpływu z bezrobocia.

**W listopadzie 2013 r. w urzędach pracy zarejestrowało się 229,8 tys. osób**, tj. o 22,9 tys. mniej niż w listopadzie 2012 r. (spadek o 9,1%). **Z ewidencji bezrobotnych wyłączono 188,9 tys. osób**, czyli o 0,5 tys. osób mniej niż w analogicznym okresie 2012 r. (spadek o 0,3%).

W latach 2002 - 2006 z roku na rok zwiększała się liczba bezrobotnych wyłączanych z ewidencji z powodu podjęcia pracy. Tendencja ta uległa załamaniu w 2007 r., choć w 2010 r. liczba podejmujących pracę ponownie zwiększyła się, ale zarówno w 2011 r. jak i 2012 r. liczba bezrobotnych podejmujących pracę spadała.

**W listopadzie 2013 r. pracę podjęło 97,2 tys. bezrobotnych**, tj. o 8,8 tys. osób więcej niż w listopadzie 2012 r. (wzrost o 9,9%). Podjęcia pracy niesubsydiowanej wzrosły o 17,9%, a subsydiowanej spadły o 35,9%.

**Aktywnymi programami rynku pracy w listopadzie 2013 r. objęto 19,8 tys. osób**, czyli o 11,5 tys. osób mniej niż rok wcześniej (spadek o 36,7%).

**Niepotwierdzenia gotowości do pracy były powodem wyłączenia z ewidencji bezrobotnych 53,6 tys. osób w listopadzie 2013 r.** (tj. spadek o 2,2%).

W latach 2002 - 2007 z roku na rok wzrastała liczba ofert pracy będących w dyspozycji publicznych służb zatrudnienia. W 2008 r. pracodawcy zgłosili 1 142,7 tys. ofert, tj. o 8% mniej niż w 2007 r. W 2009 roku zanotowano spadek ofert o 21%, ale w 2010 r. liczba ofert ponownie wzrosła o 13,1%. W 2011 r. pracodawcy zgłosili 743,1 tys. ofert, tj. o 27,2% mniej niż rok wcześniej. W 2012 r. zgłoszono 787 tys. ofert, tj. o 5,9% więcej niż w 2011 r. Liczba bezrobotnych przypadających na 1 ofertę pracy<sup>1</sup> wzrosła z 12 osób w 2008 r. do 23 osób w 2011 r. i 24 osób w 2012 r.

**W listopadzie 2013 r. pracodawcy zgłosili 55,7 tys. wolnych miejsc pracy i aktywizacji zawodowej<sup>2</sup>** (tj. o 6,7 tys. ofert więcej niż przed rokiem). Liczba bezrobotnych przypadających na 1 ofertę pracy w listopadzie 2013 r. wyniosła 20 osób wobec 23 osób w analogicznym okresie 2012 r.

**Opracowanie:** Wydział Analiz i Statystyki (BCh)

<sup>1</sup> Liczba bezrobotnych przypadających na 1 ofertę pracy w danym miesiącu liczona jest ze wzoru:  
$$\frac{\text{bezrobotni według stanu w końcu poprzedniego miesiąca} + \text{bezrobotni w końcu danego miesiąca}}{\text{oferty pracy zgłoszone w miesiącu} + \text{oferty pracy na koniec poprzedniego miesiąca}}$$

<sup>2</sup> Nazewnictwo „wolne miejsca pracy i aktywizacji zawodowej” wprowadzone zostało do sprawozdawczości począwszy od stycznia 2010 r. i jest zgodne z zapisami ustawy z dnia 19 grudnia 2008 r. o zmianie ustawy o promocji zatrudnienia i instytucjach rynku oraz o zmianie niektórych innych ustaw (Dz. U. z 2009 r. Nr 6 poz. 33). Dane są porównywalne z informacjami nt. ofert pracy gromadzonymi w latach wcześniejszych.