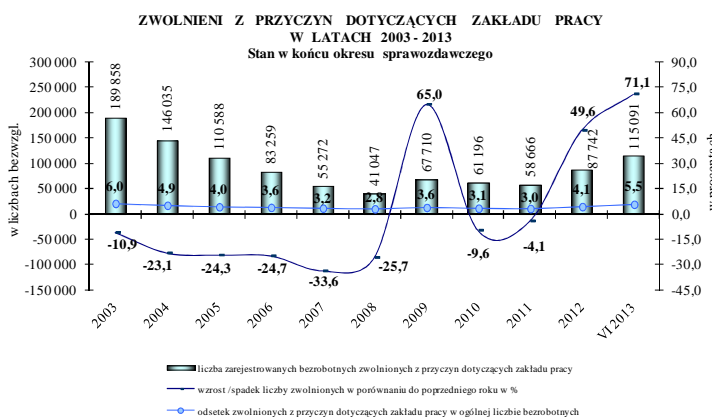
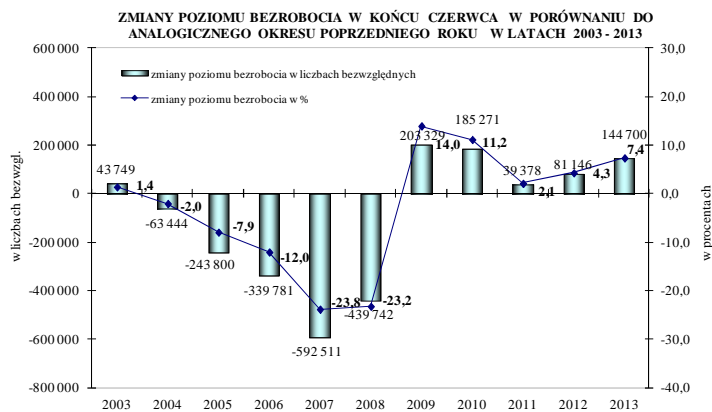
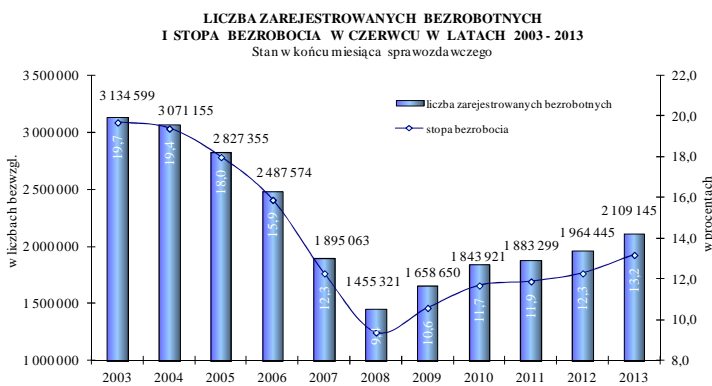
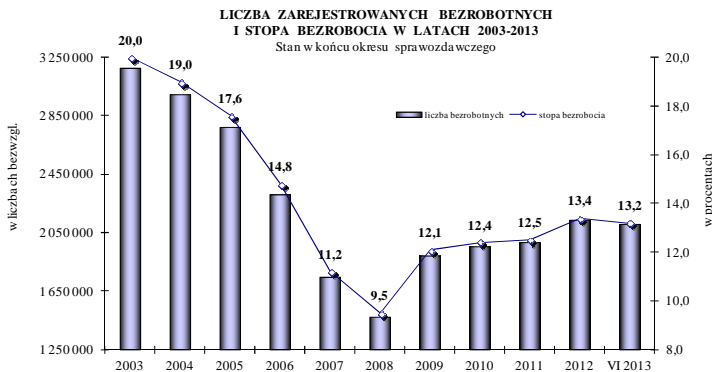


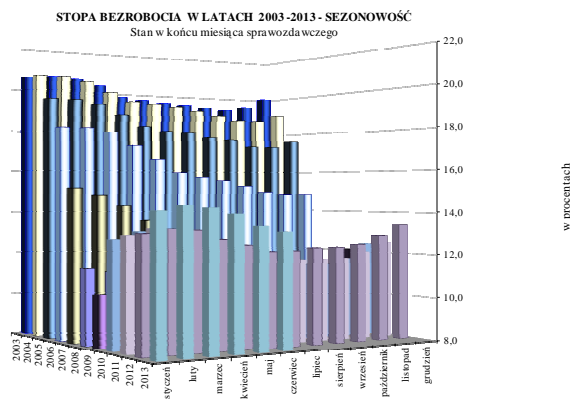
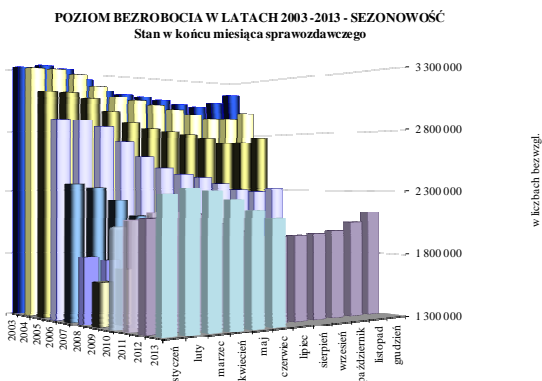
BEZROBOCIE REJESTROWANE W POLSCE Raport miesięczny – czerwiec 2013 r.



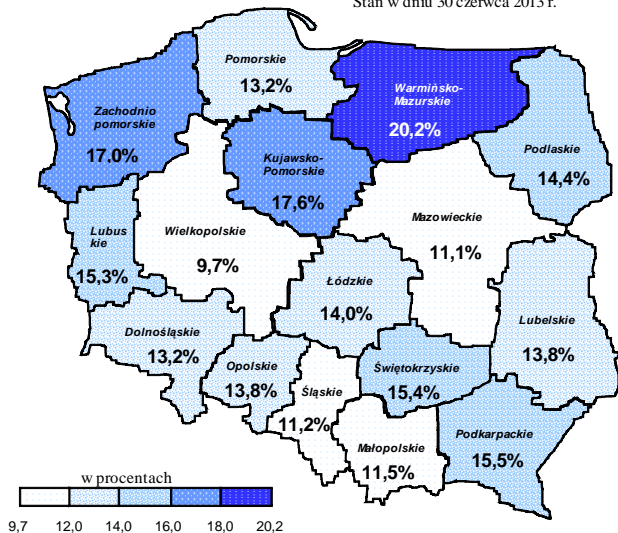
W latach 2003 - 2008 z roku na rok obserwowano stałą tendencję spadku bezrobocia rejestrowanego. W końcu 2003 r. w urzędach pracy zarejestrowanych było 3 175,7 tys. osób, a wskaźnik bezrobocia wyniósł 20%. Do końca 2007 r. zarówno liczba, jak i stopa bezrobocia rejestrowanego zmniejszały się coraz szybciej. Najwyższą dynamikę spadku bezrobocia odnotowano w 2007 r. (24,4% w porównaniu do stanu z końca 2006 r.). W końcu 2008 r. w urzędach pracy zarejestrowanych było 1 473,8 tys. osób, tj. o 272,8 tys. osób mniej niż przed rokiem (spadek o 15,6%). W końcu 2009 r. po raz pierwszy od kilku lat bezrobocie zwiększyło się do 1 892,7 tys. osób, czyli wzrost poziomu bezrobocia w skali roku wyniósł 28,4%. Stopa bezrobocia wyniosła 12,1%, tj. wzrosła o 2,6 p. p. Zarówno w 2010, jak i 2011 r. dynamika wzrostu bezrobocia była zdecydowanie niższa. W 2010 r. wzrost bezrobocia w skali roku wyniósł 3,3%, a w 2011 r. 1,4%. Stopa bezrobocia zwiększyła się do 12,4% w końcu 2010 r. i 12,5% w końcu 2011 r. W końcu 2012 r. dynamika wzrostu bezrobocia wyniosła 7,8%, tj. liczba bezrobotnych zwiększyła się o 154,1 tys. osób do 2 136,8 tys. Wskaźnik bezrobocia wyniósł 13,4% i był o 0,9 p. p. wyższy niż w końcu 2011 r.

W końcu czerwca 2013 r. liczba bezrobotnych wyniosła 2 109,1 tys. osób, czyli w skali roku wzrost wyniósł 144,7 tys. osób (tj. 7,4%). Był zatem o 3,1 p. p. wyższy niż w końcu czerwca 2012 r. Liczba bezrobotnych poprzednio pracujących zwiększyła się o 8,7%, zaś liczba dotychczas niepracujących wzrosła o 1,5%. W końcu czerwca 2013 r. w porównaniu do końca czerwca 2012 r. **poziom bezrobocia zwiększył się we wszystkich województwach.** Najwyższą dynamikę względnego wzrostu bezrobocia zanotowano w województwach mazowieckim (12,0%), małopolskim (10,8%) i śląskim (10,6%) natomiast najniższą w lubuskim (0,7%).

Stopa bezrobocia w końcu czerwca 2013 r. wyniosła 13,2% i była o 0,9 p. p. wyższa niż w końcu czerwca 2012 r. Wskaźnik zwiększył się we wszystkich województwach - najwyższy względny wzrost odnotowano w województwie mazowieckim o 1,1 p.p., zaś najniższy w lubuskim o 0,2 p.p. **W końcu czerwca 2013 r. w urzędach pracy zarejestrowanych było 115,1 tys. osób zwolnionych z przyczyn dotyczących zakładu pracy** (wobec 67,3 tys. w końcu czerwca 2012 r.). Tym samym w ciągu roku statystyka ta zwiększyła się o 47,8 tys. osób, tj. o 71,1%. Osoby zwolnione z przyczyn dotyczących zakładu pracy stanowiły 5,5% zarejestrowanych bezrobotnych.



STOPA BEZROBOCIA WEDŁUG WOJEWÓDZTWA
Stan w dniu 30 czerwca 2013 r.



Sezonowość od lat stanowi podstawową cechę polskiego rynku pracy i oznacza wzrost bezrobocia w miesiącach rozpoczynających i kończących rok. Miesiące wiosenne są okresami spadku liczby zarejestrowanych bezrobotnych, co wynika m.in. z rozpoczynania prac sezonowych w budownictwie i rolnictwie, a także rozpoczynania się sezonu turystycznego. Z kolei na przełomie roku z powodu napływu do bezrobocia osób, którym wygasają wówczas umowy o pracę oraz powrót do bezrobocia osób wykonujących subsydiowane zatrudnienie liczba bezrobotnych wzrasta. Równocześnie w miesiącach kończących rok liczba bezrobotnych wyłączanych z ewidencji zmniejsza się.

Lata 2006 - 2007 pod względem sezonowych zmian na rynku pracy były nietypowe, ponieważ wzrost poziomu bezrobocia odnotowany został tylko w styczniu i grudniu, co jak dotąd w historii polskiego bezrobocia nigdy nie miało miejsca. Również w 2008 r. spadek bezrobocia zanotowano już w lutym, ale od listopada 2008 r. zarówno poziom, jak i stopa bezrobocia rejestrowanego wzrastały z miesiąca na miesiąc i sytuacja ta utrzymała się do końca marca 2009 r. Następnie po 3 miesiącach spadku, od lipca 2009 r. ponownie rozpoczął się notowany do końca lutego 2010 r. okres wzrostu bezrobocia z miesiąca na miesiąc. Od marca do sierpnia 2010 r. poziom bezrobocia zmniejszał się, ale od września ponownie notowany był wzrost, który utrzymał się do końca lutego 2011 r. i ponownie rozpoczął się we wrześniu 2011 r. Okres wzrostu trwał do lutego 2012 r. i ponownie wzrost bezrobocia zapoczątkowany został w sierpniu 2012 r. i utrzymał się do końca lutego 2013 r.

W czerwcu 2013 r., w porównaniu do maja 2013 r., liczba bezrobotnych zmniejszyła się o 67,2 tys. osób, tj. o 3,1%. W analogicznym okresie 2012 r. poziom bezrobocia spadł o 49,5 tys. osób, czyli o 2,5%. Z kolei wskaźnik bezrobocia w porównaniu do odnotowanego w końcu maja 2013 r. spadł o 0,3 p. p. do 13,2%. W końcu czerwca 2012 r. stopa bezrobocia wyniosła 12,3% i była o 0,3 p. p. niższa niż miesiąc wcześniej.

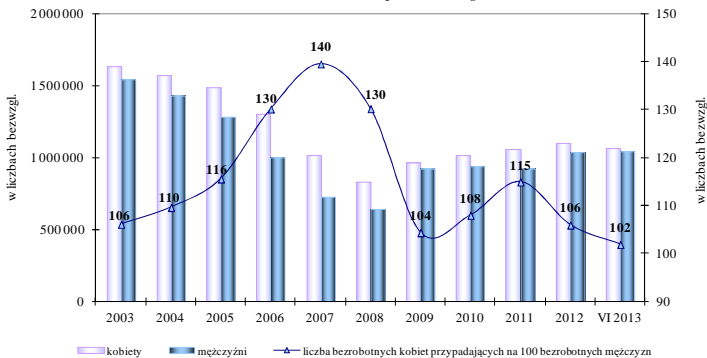
Od lat **wysoki pozostaje stopień terytorialnego zróżnicowania bezrobocia w Polsce.** Jest to wynikiem zarówno nierównomiernego rozwoju społeczno – gospodarczego regionów, jak i ich położenia geograficznego.

Terytorialne zróżnicowanie, mierzone różnicą pomiędzy najniższą i najwyższą wartością wskaźnika bezrobocia waha się.

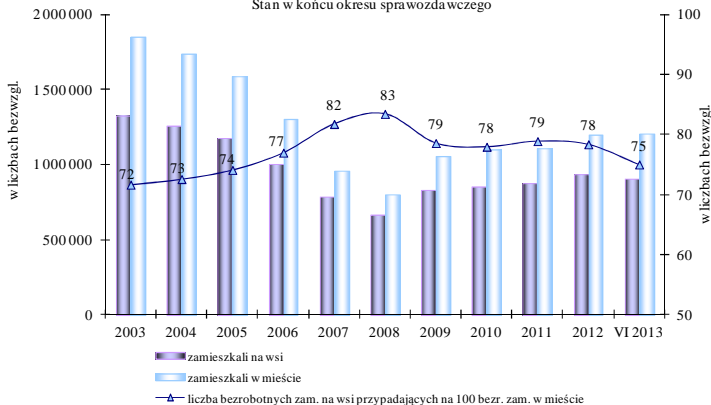
W końcu czerwca 2013 r. **różnica pomiędzy najniższą i najwyższą stopą bezrobocia w województwach wyniosła 10,5 p. p.** (wielkopolskie – 9,7%, warmińsko – mazurskie – 20,2%) wobec różnicy na poziomie 10,4 p. p. przed rokiem.

Ministerstwo Pracy i Polityki Społecznej
Departament Rynku Pracy

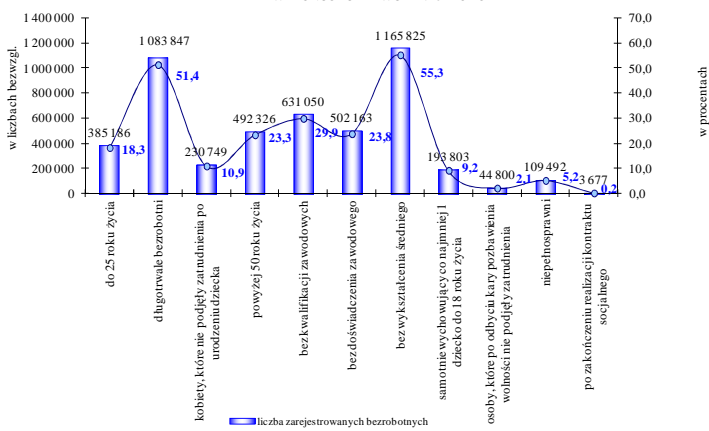
ZAREJESTROWANI BEZROBOTNI WEDŁUG PŁCI W LATACH 2003 - 2013
Stan w końcu okresu sprawozdawczego



ZAREJESTROWANI BEZROBOTNI WEDŁUG MIEJSCA ZAMIESZKANIA W LATACH 2003 - 2013
Stan w końcu okresu sprawozdawczego



BEZROBOTNI W SZCZEGÓLNEJ SYTUACJI NA RYNKU PRACY W KOŃCU CZERWCA 2013 ROKU



W latach 2003 - 2007 zdecydowanie szybciej zmniejszała się liczba bezrobotnych mężczyzn niż kobiet, co miało swoje odzwierciedlenie we wzroście odsetka kobiet wśród ogółu zarejestrowanych. W końcu 2002 r. kobiety zarejestrowane w urzędach pracy stanowiły 51,2% ogółu bezrobotnych, wobec 58,2% w końcu 2007 r., ale już 56,6% w końcu 2008 r. i 51,1% w końcu 2009 r. W końcu 2010 r. udział kobiet w ogólnej liczbie bezrobotnych zwiększył się do 51,9%, a w końcu 2011 r. do 53,5%, by rok później spaść do 51,4%.

W końcu czerwca 2013 r. w ewidencji bezrobotnych znajdowało się 1 064,4 tys. kobiet, a mężczyźni było 1 044,8 tys. W porównaniu do stanu z końca czerwca 2012 r., **populacja bezrobotnych kobiet wzrosła o 3,0%, a liczba bezrobotnych mężczyzn zwiększyła się o 12,2%.** Odsetek kobiet w ogólnej liczbie bezrobotnych w ciągu roku zmniejszył się z 52,6% do 50,5%.

Na 100 bezrobotnych mężczyzn przypadają 102 kobiety, wobec 111 przed rokiem.

Na wsi mieszka ok. 39% ludności Polski, natomiast wśród bezrobotnych mieszkańcy wsi stanowią ok. 43-45%. Notowany do końca 2008 r. spadek poziomu bezrobocia dotyczył zarówno mieszkańców wsi, jak i miast, przy czym liczba bezrobotnych zamieszkałych w mieście zmniejszała się bardziej dynamicznie. W kolejnych latach, z wyjątkiem roku 2011, to wzrost bezrobocia w większym zakresie dotyczył osób zamieszkałych w miastach.

W końcu czerwca 2013 r. w urzędach pracy zarejestrowanych było 904,2 tys. bezrobotnych zamieszkałych na wsi. W porównaniu do stanu z końca czerwca 2012 r., **liczba bezrobotnych zamieszkałych na wsi zwiększyła się o 7,1%, przy wzroście liczby zamieszkałych w mieście o 7,6%.** Tym samym odsetek zamieszkałych na wsi wśród zarejestrowanych bezrobotnych wyniósł 42,9%, wobec 43,0% w poprzednim roku.

W art. 49 ustawy o promocji zatrudnienia i instytucjach rynku pracy wyszczególnione zostały grupy osób uznanych za będące w szczególnej sytuacji na rynku pracy. **W końcu czerwca 2013 r. status osoby w szczególnej sytuacji na rynku pracy posiadało 1 912,3 tys. osób, co oznacza, że 9 na 10 bezrobotnych spełniało kryteria by być zaliczonym do tej kategorii.** Osoba może spełniać kryteria by jednocześnie być zakwalifikowaną do kilku grup w szczególnej sytuacji.

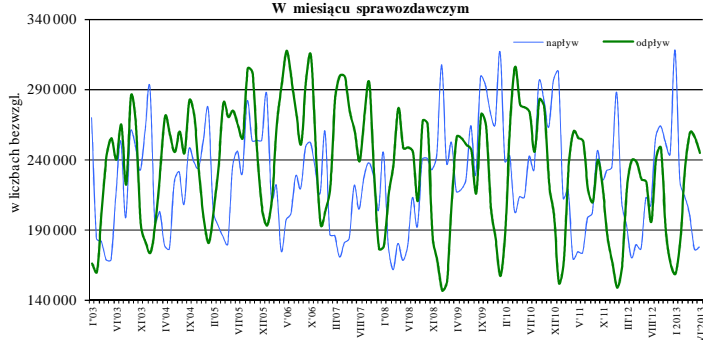
Najbardziej liczną zbiorowość tworzą osoby bez wykształcenia średniego (1 165,8 tys. osób), tj. 55,3% ogółu zarejestrowanych.

W urzędach pracy zarejestrowanych było 1 083,8 tys. osób długotrwale bezrobotnych i stanowili oni 51,4% ogółu zarejestrowanych (wobec 50,9% w końcu czerwca 2012 r.).

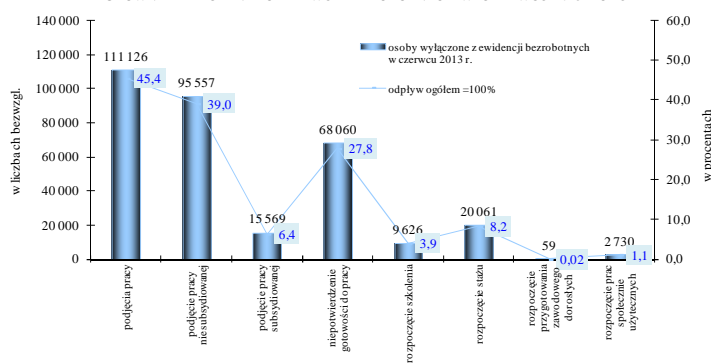
W ewidencji znajdowało się również 385,2 tys. osób do 25 roku życia (18,3%) i 492,3 tys. osób bezrobotnych powyżej 50 roku życia (23,3%).

Ministerstwo Pracy i Polityki Społecznej
Departament Rynku Pracy

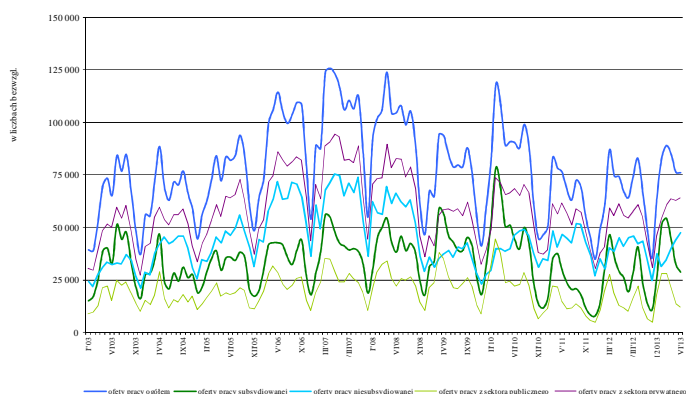
NAPŁYW I ODPIYW BEZROBOTNYCH
W LATACH 2003-2013
W miesiącu sprawozdawczym



GLÓWNE PRZYCZYNY ODPIYWU BEZROBOTNYCH W CZERWCU 2013 ROKU



OFERTY PRACY / WOLNE MIEJSCA PRACY LUB AKTYWIZACJI
ZGŁOSZONE DO URZĘDÓW PRACY
W LATACH 2003-2013
W miesiącu sprawozdawczym



Kształtowanie się poziomu bezrobocia zależy od wielkości i dynamiki zmian w napływie i odpływie z bezrobocia. W 2009 r. zaobserwowano istotny wzrost napływu bezrobotnych, przy zmniejszeniu się odpływu z bezrobocia. W 2010 r. odwrotnie, a w 2011 r. odnotowano spadek tak napływu, jak i odpływu z bezrobocia. Z kolei w roku 2012 wzrost napływu był niemal identyczny jak spadek odpływu z bezrobocia.

W czerwcu 2013 r. w urzędach pracy zarejestrowało się 177,7 tys. osób, tj. o 1,2 tys. więcej niż w czerwcu 2012 r. (wzrost o 0,7%). **Z ewidencji bezrobotnych wyłączono 244,8 tys. osób**, czyli o 18,8 tys. osób więcej niż w analogicznym okresie 2012 r. (wzrost o 8,3%).

W latach 2002 - 2006 z roku na rok zwiększała się liczba bezrobotnych wyłączanych z ewidencji z powodu podjęcia pracy. Tendencja ta uległa załamaniu w 2007 r., choć w 2010 r. liczba podejmujących pracę ponownie zwiększyła się, ale zarówno w 2011 r. jak i 2012 r. liczba bezrobotnych podejmujących pracę spadała.

W czerwcu 2013 r. pracę podjęło 111,1 tys. bezrobotnych, tj. o 16,5 tys. osób więcej niż w czerwcu 2012 r. (wzrost o 17,5%). Podjęcia pracy niesubsydiowanej wzrosły o 16,6%, a subsydiowanej wzrosły o 23,2% w porównaniu z analogicznym okresem 2012 r.

Aktywnymi programami rynku pracy w czerwcu 2013 r. objęto 48,0 tys. osób, czyli o 5,9 tys. osób więcej niż rok wcześniej (wzrost o 13,9%).

Niepotwierdzenia gotowości do pracy były powodem wyłączenia z ewidencji bezrobotnych 68,1 tys. osób w czerwcu 2013 r. (tj. spadek o 2,8%).

W latach 2002 – 2007 z roku na rok wzrastała liczba ofert pracy będących w dyspozycji publicznych służb zatrudnienia. W 2008 r. pracodawcy zgłosili 1 142,7 tys. ofert, tj. o 8% mniej niż w 2007 r. W 2009 roku zanotowano spadek ofert o 21%, ale w 2010 r. liczba ofert ponownie wzrosła o 13,1%. W 2011 r. pracodawcy zgłosili 743,1 tys. ofert, tj. o 27,2% mniej niż rok wcześniej. W 2012 r. zgłoszono 787 tys. ofert, tj. o 5,9% więcej niż w 2011 r. Liczba bezrobotnych przypadających na 1 ofertę pracy¹ wzrosła z 12 osób w 2008 r. do 23 osób w 2011 r. i 24 osób w 2012 r.

W czerwcu 2013 r. pracodawcy zgłosili 76,1 tys. wolnych miejsc pracy i aktywizacji zawodowej² (tj. o 8,8 tys. ofert więcej niż w czerwcu 2012 r.) **Liczba bezrobotnych przypadających na 1 ofertę pracy w czerwcu 2013 r. wyniosła podobnie jak przed rokiem 17 osób.**

Opracowanie: Wydział Analiz i Statystyki (ŁM)

¹ Liczba bezrobotnych przypadających na 1 ofertę pracy w danym miesiącu liczona jest ze wzoru:
$$\frac{\text{bezrobotni według stanu w końcu poprzedniego miesiąca} + \text{bezrobotni w końcu danego miesiąca}}{\text{oferty pracy zgłoszone w miesiącu} + \text{oferty pracy na koniec poprzedniego miesiąca}}$$

² Nazewnictwo „wolne miejsca pracy i aktywizacji zawodowej” wprowadzone zostało do sprawozdawczości począwszy od stycznia 2010 r. i jest zgodne z zapisami ustawy z dnia 19 grudnia 2008 r. o zmianie ustawy o promocji zatrudnienia i instytucjach rynku oraz o zmianie niektórych innych ustaw (Dz. U. z 2009 r. Nr 6 poz. 33). Dane są porównywalne z informacjami nt. ofert pracy gromadzonymi w latach wcześniejszych.