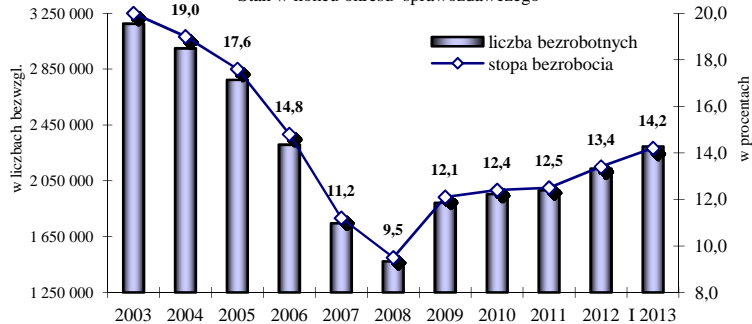
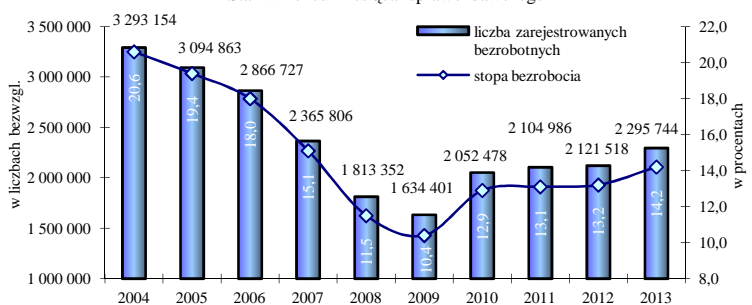


BEZROBOCIE REJESTROWANE W POLSCE Raport miesięczny – styczeń 2013 r.

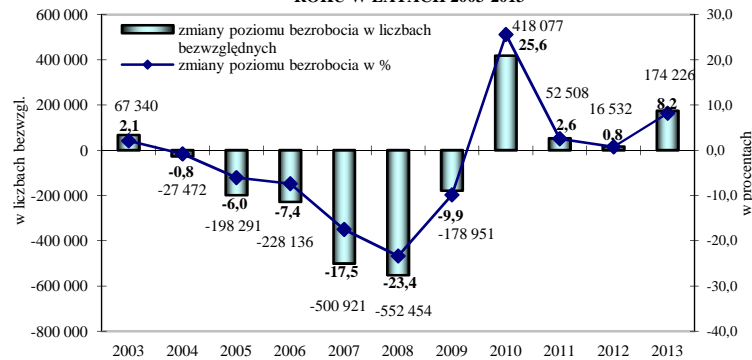
LICZBA ZAREJESTROWANYCH BEZROBOTNYCH
I STOPA BEZROBOCIA W LATACH 2003-2013
Stan w końcu okresu sprawozdawczego



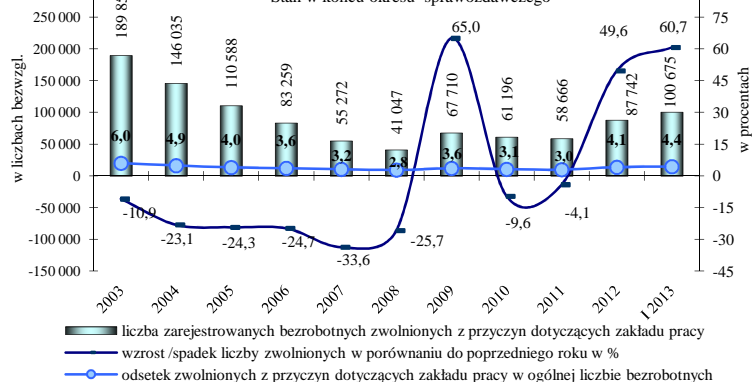
LICZBA ZAREJESTROWANYCH BEZROBOTNYCH
I STOPA BEZROBOCIA W STYCZNIU W LATACH 2003 - 2013
Stan w końcu miesiąca sprawozdawczego



ZMIANY POZIOMU BEZROBOCIA W KOŃCU STYCZNIA
W PORÓWNIANIU DO ANALOGICZNEGO OKRESU POPRZEDNIEGO
ROKU W LATACH 2003-2013



ZWOLNIENI Z PRZYCYN DOTYCZĄCYCH ZAKŁADU PRACY
W LATACH 2003 - 2013
Stan w końcu okresu sprawozdawczego



W latach 2003 - 2008 z roku na rok obserwowano stałą tendencję spadku bezrobocia rejestrowanego. W końcu 2003 r. w urzędach pracy zarejestrowanych było 3 175,7 tys. osób, a wskaźnik bezrobocia wyniósł 20%. Do końca 2007 r. zarówno liczba, jak i stopa bezrobocia rejestrowanego zmniejszały się coraz szybciej. Najwyższą dynamikę spadku bezrobocia odnotowano w 2007 r. (24,4% w porównaniu do stanu z końca 2006 r.). W końcu 2008 r. w urzędach pracy zarejestrowanych było 1 473,8 tys. osób, tj. o 272,8 tys. osób mniej niż przed rokiem (spadek o 15,6%). W końcu 2009 r. po raz pierwszy od kilku lat bezrobocie zwiększyło się do 1 892,7 tys. osób, czyli wzrost poziomu bezrobocia w skali roku wyniósł 418,9 tys. osób, tj. 28,4%. Stopa bezrobocia wyniosła 12,1%, tj. wzrosła o 2,6 p. p. Zarówno w 2010, jak i 2011 r. dynamika wzrostu bezrobocia była zdecydowanie niższa. W 2010 r. w skali roku wzrost bezrobocia wyniósł 3,3%, a w 2011 r. 1,4%. Stopa bezrobocia zwiększyła się do 12,4% w końcu 2010 roku i 12,5% w końcu 2011 r. oraz do 13,4% w końcu 2012 r.

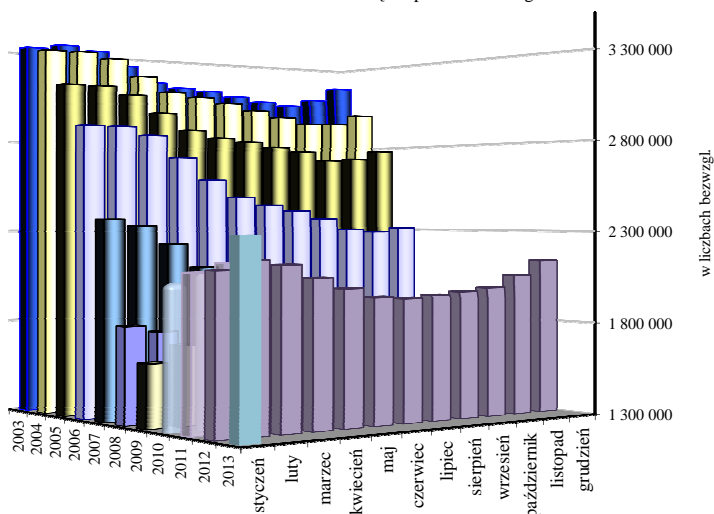
W końcu stycznia 2013 r. liczba bezrobotnych wyniosła 2 295,7 tys. osób, czyli w skali roku wzrost wyniósł 174,2 tys. osób (tj. 8,2%). Był zatem zdecydowanie wyższy niż w analogicznym okresie 2012 r. Liczba bezrobotnych poprzednio pracujących zwiększyła się o 9,9%, zaś liczba dotychczas niepracujących wzrosła o 1,3%.

Stopa bezrobocia w końcu stycznia 2013 r. wyniosła 14,2% i była o 1,0 p. p. wyższa niż w końcu stycznia 2012 r. Wskaźnik zwiększył się we wszystkich województwach, a najwyższy wzrost odnotowano w województwie małopolskim – o 1,2 p.p.

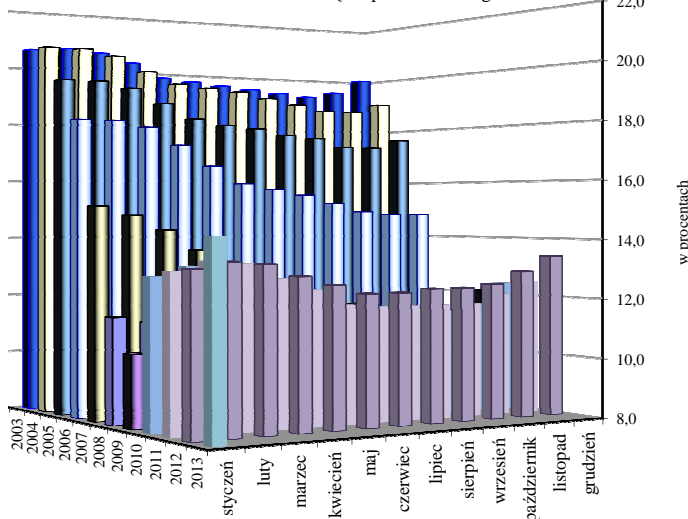
W końcu stycznia 2013 r. w porównaniu do analogicznego okresu z 2012 r. **poziom bezrobocie zwiększył się również we wszystkich województwach.** Najwyższą dynamikę wzrostu bezrobocia zanotowano w województwach: małopolskim o 11,6% mazowieckim o 10,8%, śląskim o 10,3% i wielkopolskim o 10,1%.

W końcu stycznia 2013 r. w urzędach pracy zarejestrowanych było 100,7 tys. osób zwolnionych z przyczyn dotyczących zakładu pracy (wobec 62,7 tys. w styczniu 2012 r.). Tym samym w ciągu roku statystyka ta zwiększyła się o 38 tys. osób, tj. o 60,7%. Osoby zwolnione z przyczyn dotyczących zakładu pracy stanowiły 4,4% zarejestrowanych bezrobotnych.

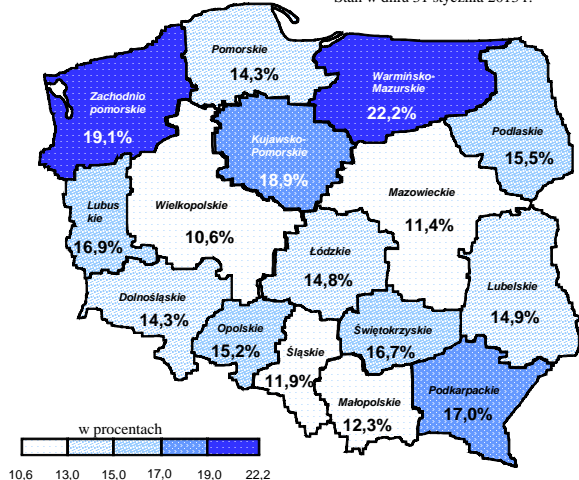
POZIOM BEZROBOCIA W LATACH 2003-2013 - SEZONOWOŚĆ
 Stan w końcu miesiąca sprawozdawczego



STOPA BEZROBOCIA W LATACH 2003 -2013 - SEZONOWOŚĆ
 Stan w końcu miesiąca sprawozdawczego



STOPA BEZROBOCIA WEDŁUG WOJEWÓDZTW
 Stan w dniu 31 stycznia 2013 r.



Sezonowość od lat stanowi podstawową cechę polskiego rynku pracy i oznacza wzrost bezrobocia w miesiącach rozpoczynających i kończących rok. Miesiące wiosenne są okresami spadku liczby zarejestrowanych bezrobotnych, co wynika m.in. z rozpoczynania prac sezonowych w budownictwie i rolnictwie, a także rozpoczynania się sezonu turystycznego. Z kolei na przełomie roku z powodu napływu do bezrobocia osób, którym wygasają wówczas umowy o pracę oraz powrót do bezrobocia osób wykonujących subsydiowane zatrudnienie liczba bezrobotnych wzrasta. Równocześnie w miesiącach kończących rok liczba bezrobotnych wyłączanych z ewidencji zmniejsza się.

Lata 2006 - 2007 pod względem sezonowych zmian na rynku pracy były nietypowe, ponieważ wzrost poziomu bezrobocia odnotowany został tylko w styczniu i grudniu, co jak dotąd w historii polskiego bezrobocia nigdy nie miało miejsca. Również w 2008 r. spadek bezrobocia zanotowano już w lutym, ale od listopada 2008 r. zarówno poziom, jak i stopa bezrobocia rejestrowanego wzrastały z miesiąca na miesiąc i sytuacja ta utrzymała się do końca marca 2009 r. Następnie po 3 miesiącach spadku, od lipca 2009 r. ponownie rozpoczął się notowany do końca lutego 2010 r. okres wzrostu bezrobocia z miesiąca na miesiąc. Od marca do sierpnia 2010 r. poziom bezrobocia zmniejszał się, ale od września ponownie notowany był wzrost, który utrzymał się do końca lutego 2011 r. i ponownie rozpoczął się we wrześniu 2011 r. Okres wzrostu trwał do lutego 2012 r. i ponownie wzrost bezrobocia zapoczątkowany został w sierpniu 2012 r.

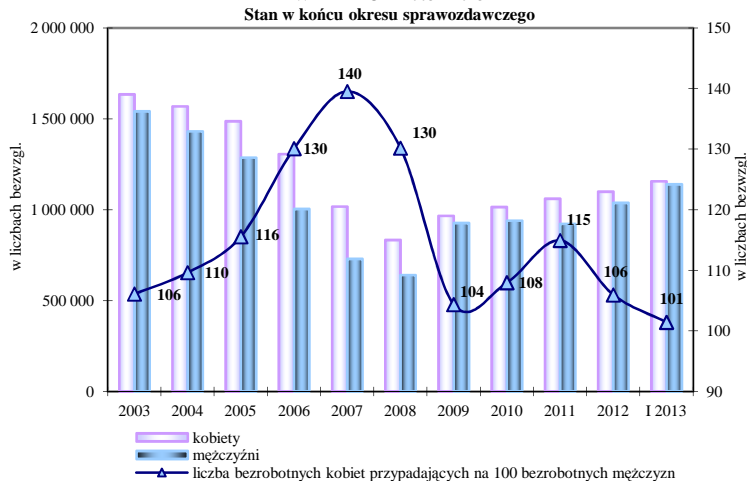
W styczniu 2013 r., w porównaniu do grudnia 2012 r., liczba bezrobotnych zwiększyła się o 158,9 tys. osób, tj. o 7,4%. W analogicznym okresie 2012 r. poziom bezrobocia wzrósł o 138,8 tys. osób, czyli o 7,0%. Z kolei wskaźnik bezrobocia w porównaniu do odnotowanego w końcu grudnia 2012 r. wzrósł o 0,8 p. p. do 14,2 %. W końcu stycznia 2012 r. stopa bezrobocia wyniosła 13,2% i była o 0,7 p. p. wyższa niż miesiąc wcześniej.

Od lat **wysoki pozostaje stopień terytorialnego zróżnicowania bezrobocia w Polsce.** Jest to wynikiem zarówno nierównomiernego rozwoju społeczno - gospodarczego regionów, jak i ich położenia geograficznego.

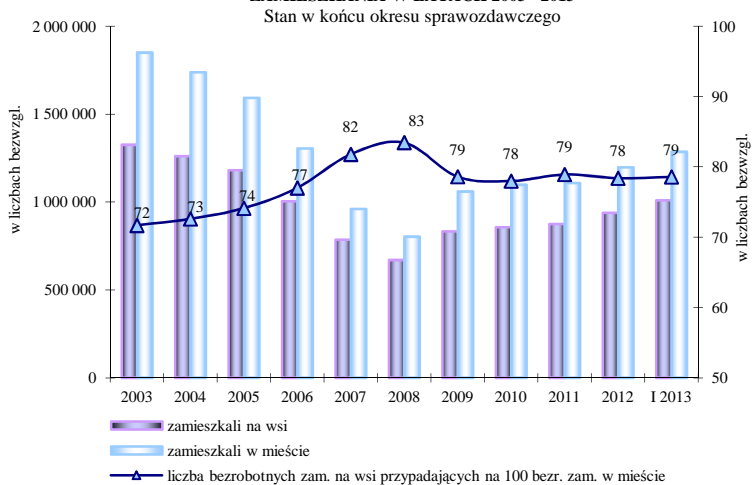
Terytorialne zróżnicowanie, mierzone różnicą pomiędzy najniższą i najwyższą wartością wskaźnika bezrobocia waha się.

W końcu stycznia 2013 r. **różnica pomiędzy najniższą i najwyższą stopą bezrobocia w województwach wyniosła 11,6 p. p.** (wielkopolskie - 10,6%, warmińsko - mazurskie - 22,2%) wobec różnicy o 11,5 p. p. przed rokiem.

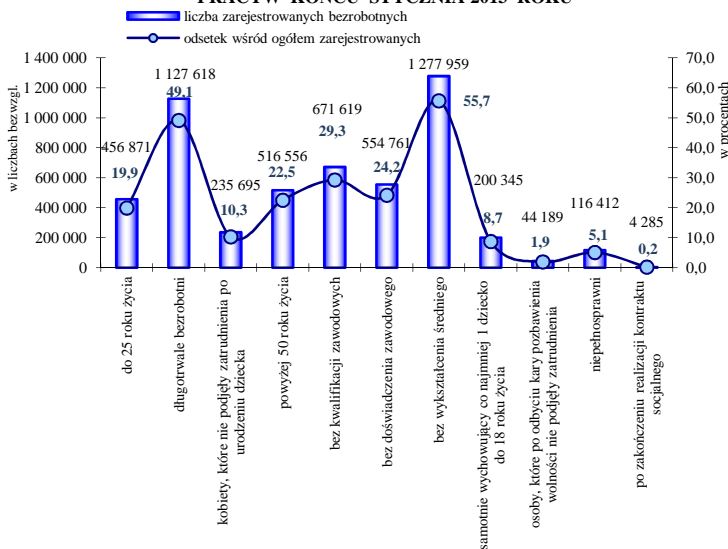
ZAREJESTROWANI BEZROBOTNI WEDŁUG PŁCI
W LATACH 2003 - 2013



ZAREJESTROWANI BEZROBOTNI WEDŁUG MIEJSCA
ZAMIESZKANIA W LATACH 2003 - 2013



BEZROBOTNI W SZCZEGÓLNEJ SYTUACJI NA RYNKU
PRACYW KONCU STYCZNIA 2013 ROKU



W latach 2003 - 2007 zdecydowanie szybciej zmniejszała się liczba bezrobotnych mężczyzn niż kobiet, co miało swoje odzwierciedlenie we wzroście odsetka kobiet wśród ogółu zarejestrowanych. W końcu 2002 r. kobiety zarejestrowane w urzędach pracy stanowiły 51,2% ogółu bezrobotnych, wobec 58,2% w końcu 2007 r., ale już 56,6% w końcu 2008 r. i 51,1% w końcu 2009 r. W końcu 2010 r. udział kobiet w ogólnej liczbie bezrobotnych zwiększył się do 51,9%, a w końcu 2011 r. do 53,5% natomiast w 2012 r. spadł do 51,4%.

W końcu stycznia 2013 r. w ewidencji bezrobotnych znajdowało się 1 155,9 tys. kobiet, a mężczyzn było 1 139,9 tys. W porównaniu do stanu z końca stycznia 2012 r., **populacja bezrobotnych kobiet wzrosła o 3,9%, a liczba bezrobotnych mężczyzn zwiększyła się o 13,0%.** Odsetek kobiet w ogólnej liczbie bezrobotnych w ciągu roku zmniejszył się z 52,4% do 50,3%.

Na 100 bezrobotnych mężczyzn przypadało 101 kobiet, wobec 110 przed rokiem.

Na wsi mieszka ok. 39% ludności Polski, natomiast wśród bezrobotnych mieszkańcy wsi stanowią ok. 43-45%. Notowany do końca 2008 r. spadek poziomu bezrobocia dotyczył zarówno mieszkańców wsi, jak i miast, przy czym liczba bezrobotnych zamieszkałych w mieście zmniejszała się bardziej dynamicznie. W kolejnych latach, z wyjątkiem roku 2011, to wzrost bezrobocia w większym zakresie dotyczył osób zamieszkałych w miastach.

W końcu stycznia 2013 r. w urzędach pracy zarejestrowanych było 1 010,2 tys. bezrobotnych zamieszkałych na wsi. W porównaniu do stanu ze stycznia 2012 r., **liczba bezrobotnych zamieszkałych na wsi zwiększyła się o 8,1%, przy wzroście liczby zamieszkałych w mieście o 8,3%.** Tym samym odsetek zamieszkałych na wsi wśród zarejestrowanych bezrobotnych wyniósł 44% wobec 44,1% przed rokiem.

W art. 49 ustawy o promocji zatrudnienia i instytucjach rynku pracy wyszczególnione zostały grupy osób uznanych za będące w szczególnej sytuacji na rynku pracy. **W końcu stycznia 2013 r. status osoby w szczególnej sytuacji na rynku pracy posiadało 2 079,5 tys. osób, co oznacza, że 9 na 10 bezrobotnych spełniało kryteria by być zaliczonym do tej kategorii.** Osoba może spełniać kryteria by jednocześnie być zakwalifikowaną do kilku grup w szczególnej sytuacji.

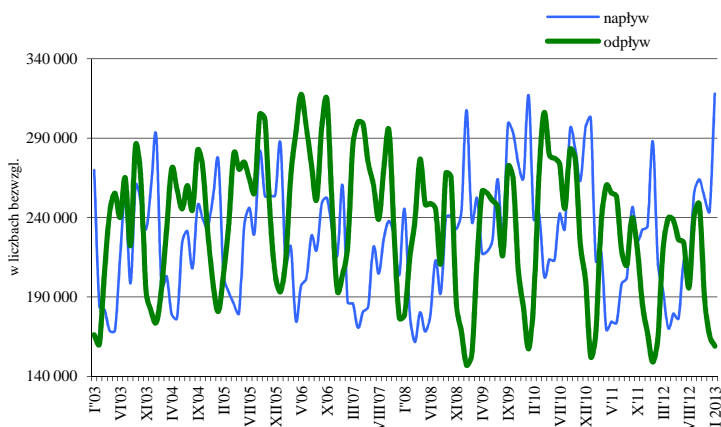
Najbardziej liczną zbiorowość tworzą osoby bez wykształcenia średniego (1 278 tys. osób), tj. 55,7% ogółu zarejestrowanych.

W urzędach pracy zarejestrowanych było 1 127,6 tys. osób długotrwale bezrobotnych i stanowili oni 49,1% ogółu zarejestrowanych (w styczniu 2012 udział ten również wyniósł 49,1%).

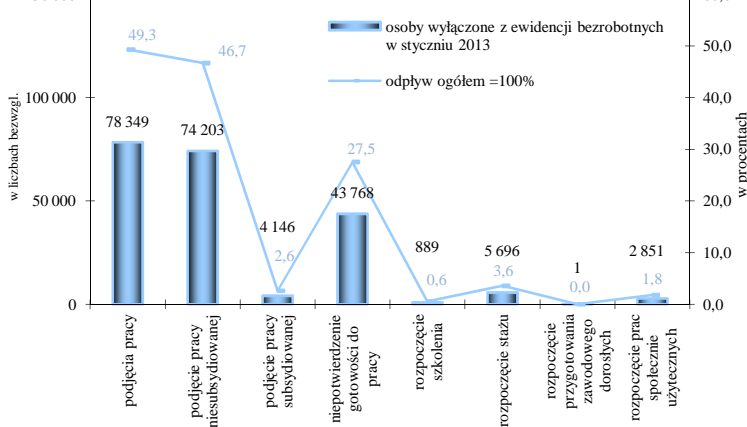
W ewidencji znajdowało się ponadto 456,9 tys. osób do 25 roku życia (19,9%) i 516,6 tys. osób bezrobotnych powyżej 50 roku życia (22,5%).

Ministerstwo Pracy i Polityki Społecznej
Departament Rynku Pracy

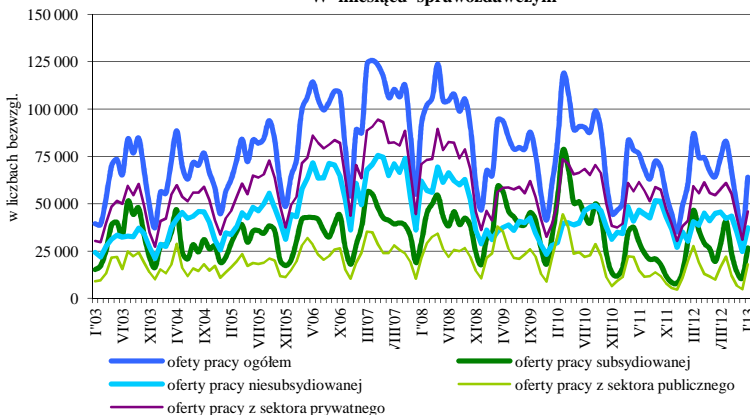
NAPLYW I ODPLYW BEZROBOTNYCH
W LATACH 2003 - 2013
W miesiącu sprawozdawczym



GLÓWNE PRZYCZYNY ODPLYWU BEZROBOTNYCH
W STYCZNIU 2013 ROKU



OFERTY PRACY / WOLNE MIEJSCA PRACY LUB AKTYWIZACJI
ZGŁOSZONE DO URZĘDÓW PRACY
W LATACH 2003 - 2013
W miesiącu sprawozdawczym



Opracowanie: Wydział Analiz i Statystyki (BCh, LM)

Kształtowanie się poziomu bezrobocia zależy od wielkości i dynamiki zmian w napływie i odpływie z bezrobocia. W 2009 r. zaobserwowano istotny wzrost napływu bezrobotnych, przy zmniejszeniu się odpływu z bezrobocia. W 2010 r. odwrotnie, a w 2011 r. odnotowano spadek tak napływu, jak i odpływu z bezrobocia. Z kolei w roku 2012 wzrost napływu był niemal identyczny jak spadek odpływu z bezrobocia.

W styczniu 2013 r. w urzędach pracy zarejestrowało się 317,9 tys. osób, tj. o 30,1 tys. więcej niż w styczniu 2012 r. (wzrost o 10,5%). **Z ewidencji bezrobotnych wyłączono 159 tys. osób**, czyli o 10,1 tys. osób więcej niż w analogicznym okresie 2012 r. (wzrost o 6,7%).

W latach 2002 - 2006 z roku na rok zwiększała się liczba bezrobotnych wyłączanych z ewidencji z powodu podjęcia pracy. Tendencja ta uległa załamaniu w 2007 r., choć w 2010 r. liczba podejmujących pracę ponownie zwiększyła się, ale zarówno w 2011 r. jak i 2012 r. liczba bezrobotnych podejmujących pracę spadała.

W styczniu 2013 r. pracę podjęło 78,3 tys. bezrobotnych, tj. o 7 tys. osób więcej niż w styczniu 2012 r. (wzrost o 9,8%). Podjęcia pracy niesubsydiowanej wzrosły o 8,6%, a subsydiowanej wzrosły o 37,5% w porównaniu z analogicznym okresem 2012 r.

Aktywnymi programami rynku pracy w styczniu 2013 r. objęto 13,6 tys. osób, czyli o 4,5 tys. osób więcej niż rok wcześniej (wzrost o 50,0%).

Niepotwierdzenia gotowości do pracy były powodem wyłączenia z ewidencji bezrobotnych 43,8 tys. osób w styczniu 2013 r. (tj. spadek o 1,6%).

W latach 2002 - 2007 z roku na rok wzrastała liczba ofert pracy będących w dyspozycji publicznych służb zatrudnienia. W 2008 r. pracodawcy zgłosili 1 142,7 tys. ofert, tj. o 8% mniej niż w 2007 r. W 2009 roku zanotowano spadek ofert o 21%, ale w 2010 r. liczba ofert ponownie wzrosła o 13,1%. W 2011 r. pracodawcy zgłosili 743,1 tys. ofert, tj. o 27,2% mniej niż rok wcześniej. W 2012 r. zgłoszono 787 tys. ofert, tj. o 5,9% więcej niż w 2011 r. Liczba bezrobotnych przypadających na 1 ofertę pracy¹ wzrosła z 12 osób w 2008 r. do 23 osób w 2011 r. i 24 osób w 2012 r.

W styczniu 2013 r. pracodawcy zgłosili 64 tys. wolnych miejsc pracy i aktywizacji zawodowej² **(tj. o 15 tys. ofert więcej niż w styczniu 2013 r.)** Liczba bezrobotnych przypadających na 1 ofertę pracy w styczniu 2013 r. wyniosła 25 osób wobec 29 osób rok wcześniej.

¹ Liczba bezrobotnych przypadających na 1 ofertę pracy w danym miesiącu liczona jest ze wzoru: $(\text{bezrobotni według stanu w końcu poprzedniego miesiąca} + \text{bezrobotni w końcu danego miesiąca}) / 2$

(oferty pracy zgłoszone w miesiącu + oferty pracy na koniec poprzedniego miesiąca)

² Nazewnictwo „wolne miejsca pracy i aktywizacji zawodowej” wprowadzone zostało do sprawozdawczości począwszy od stycznia 2010 r. i jest zgodne z zapisami ustawy z dnia 19 grudnia 2008 r. o zmianie ustawy o promocji zatrudnienia i instytucjach rynku oraz o zmianie niektórych innych ustaw (Dz. U. z 2009 r. Nr 6 poz. 33). Dane są porównywalne z informacjami nt. ofert pracy gromadzonymi w latach wcześniejszych.