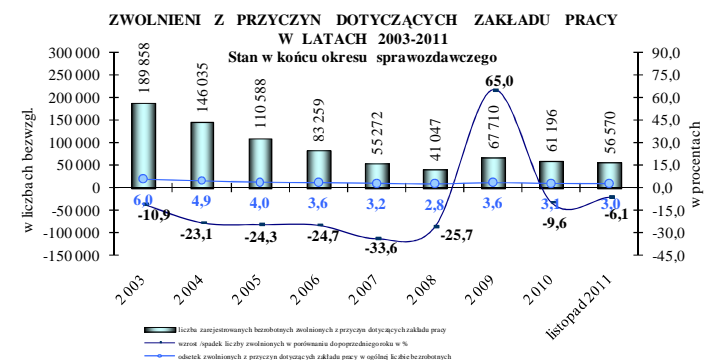
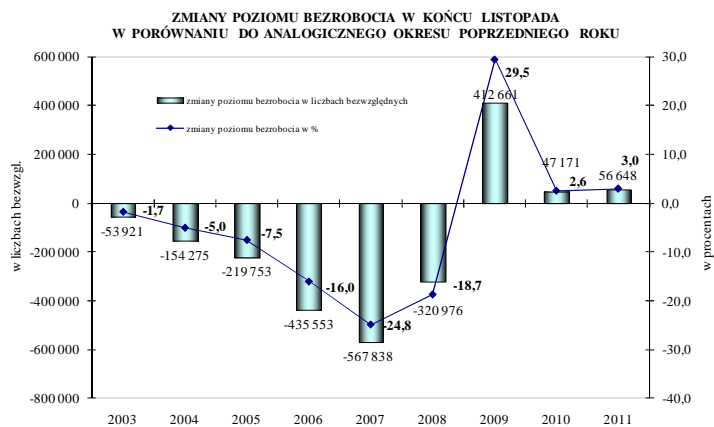
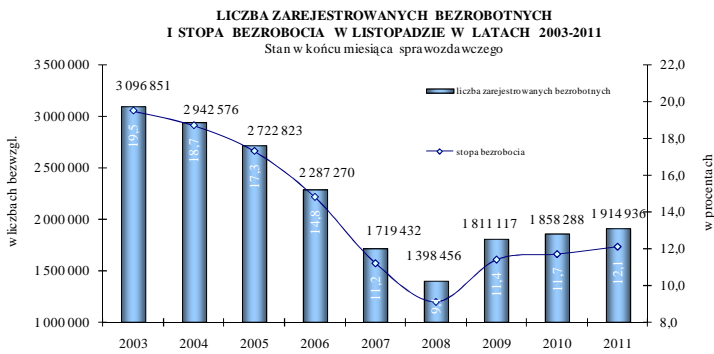
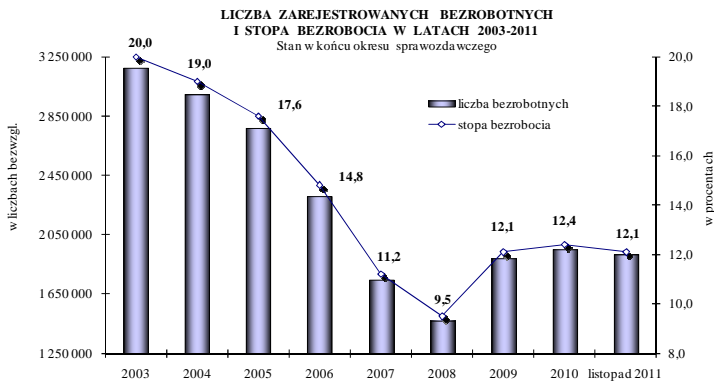


## BEZROBOCIE REJESTROWANE W POLSCE Raport miesięczny – listopad 2011 r.



W latach 2003 - 2008 z roku na rok obserwowano stałą tendencję spadku bezrobocia rejestrowanego. W końcu 2003 r. w urzędach pracy zarejestrowanych było 3 175,7 tys. osób, a wskaźnik bezrobocia wyniósł 20%. Do końca 2007 r. zarówno liczba, jak i stopa bezrobocia rejestrowanego zmniejszały się coraz szybciej. Najwyższą dynamikę spadku bezrobocia odnotowano w 2007 r. (24,4% w porównaniu do stanu z końca 2006 r.). W końcu 2008 r. w urzędach pracy zarejestrowanych było 1 473,8 tys. osób, tj. o 272,8 tys. osób mniej niż przed rokiem (spadek o 15,6%). W końcu 2009 r. po raz pierwszy od kilku lat bezrobocie zwiększyło się do 1 892,7 tys. osób, czyli wzrost poziomu bezrobocia w skali roku wyniósł 418,9 tys. osób, tj. 28,4%. Stopa bezrobocia wyniosła 12,1%, tj. wzrosła o 2,6 p. p. Natomiast w końcu 2010 r. liczba bezrobotnych wyniosła 1 954,7 tys. osób, czyli w skali roku wzrost wyniósł 62 tys. osób (3,3%). Stopa bezrobocia po korekcie liczby pracujących poza rolnictwem indywidualnym dokonanej przez Główny Urząd Statystyczny zwiększyła się do 12,4%, czyli w ciągu roku wzrosła o 0,3 p. p.

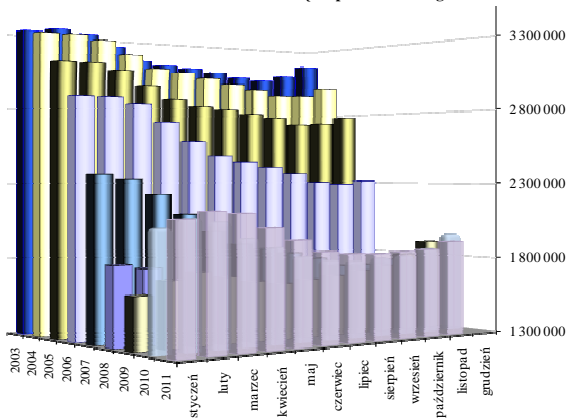
**W końcu listopada 2011 r. liczba bezrobotnych wyniosła 1 914,9 tys. osób, czyli w skali roku wzrost wyniósł 56,6 tys. osób (3,0%).** Liczba bezrobotnych poprzednio pracujących zwiększyła się o 3,7%, zaś liczba dotychczas niepracujących wzrosła o 0,7%.

**Stopa bezrobocia w końcu listopada 2011 r. wyniosła 12,1% i była o 0,4 p. p. wyższa niż w końcu listopada 2010 r.** Na poziomie województw wskaźnik zwiększył się w 14 województwach (najwyższy wzrost odnotowano w podlaskim o 1,2 p. p.). W 2 województwach stopa zmniejszyła się (w dolnośląskim o 0,3 p. p. i lubuskim o 0,2 p. p.).

W końcu listopada 2011 r. w porównaniu do analogicznego okresu 2010 r. **poziom bezrobocia zwiększył się w 15 województwach, natomiast w dolnośląskim odnotowano spadek o 3,3%.** Najwyższą dynamikę wzrostu bezrobocia zanotowano w województwie łódzkim - o 6,7% oraz podlaskim o 6,4%.

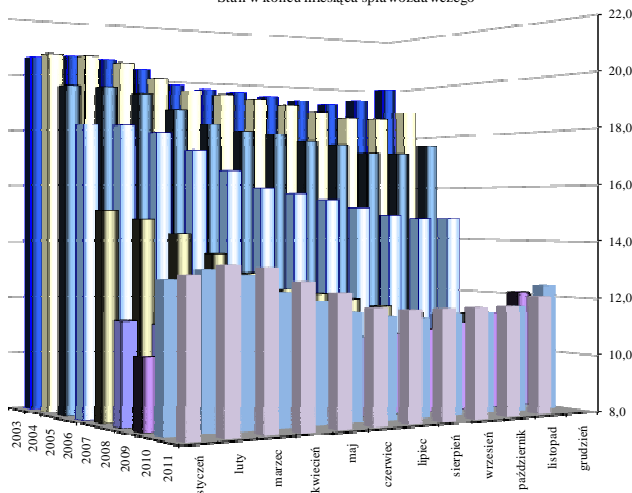
**W końcu listopada 2011 r. w urzędach pracy zarejestrowanych było 56,6 tys. osób zwolnionych z przyczyn dotyczących zakładu pracy (wobec 60,3 tys. w końcu listopada 2010 r.).** Tym samym w ciągu roku statystyka ta zmniejszyła się o 3,7 tys. osób, tj. o 6,1%.

**POZIOM BEZROBOCIA W LATACH 2003-2011 - SEZONOWOŚĆ**  
Stan w końcu miesiąca sprawozdawczego



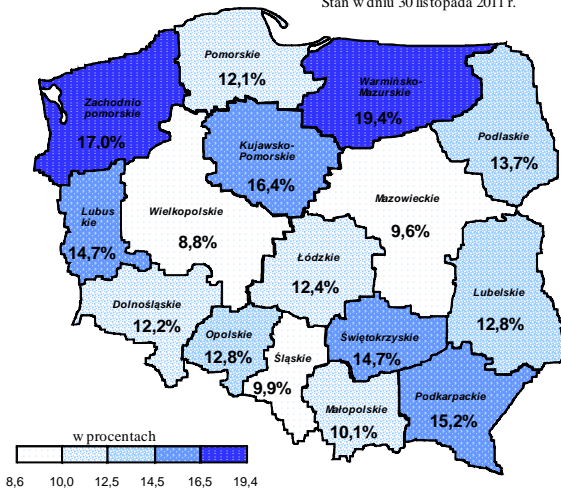
w liczbach bezwzględnych

**STOPA BEZROBOCIA W LATACH 2003-2011 - SEZONOWOŚĆ**  
Stan w końcu miesiąca sprawozdawczego



w procentach

**STOPA BEZROBOCIA WEDŁUG WOJEWÓDZTW**  
Stan w dniu 30 listopada 2011 r.



Sezonowość od lat stanowi podstawową cechę polskiego rynku pracy i oznacza wzrost bezrobocia w miesiącach rozpoczynających i kończących rok. Miesiące wiosenne są okresami spadku liczby zarejestrowanych bezrobotnych, co wynika m.in. z rozpoczynania prac sezonowych w budownictwie i rolnictwie, a także rozpoczynania się sezonu turystycznego. Z kolei na przełomie roku z powodu napływu do bezrobocia osób, którym wygasają wówczas umowy o pracę oraz powrót do bezrobocia osób wykonujących subsydiowane zatrudnienie liczba bezrobotnych wzrasta. Równocześnie w miesiącach kończących rok liczba bezrobotnych wyłączanych z ewidencji zmniejsza się.

Lata 2006 - 2007 pod względem sezonowych zmian na rynku pracy były nietypowe, ponieważ wzrost poziomu bezrobocia odnotowany został tylko w styczniu i grudniu, co jak dotąd w historii polskiego bezrobocia nigdy nie miało miejsca. Również w 2008 r. spadek bezrobocia zanotowano już w lutym, ale od listopada 2008 r. zarówno poziom, jak i stopa bezrobocia rejestrowanego wzrastały z miesiąca na miesiąc i sytuacja ta utrzymała się do końca marca 2009 r. Następnie po 3 miesiącach spadku, od lipca 2009 r. ponownie rozpoczął się notowany do końca lutego 2010 r. okres wzrostu bezrobocia z miesiąca na miesiąc. Od marca do sierpnia 2010 r. poziom bezrobocia zmniejszał się, ale od września ponownie notowany był wzrost, który utrzymał się do końca lutego 2011 r. i ponownie rozpoczął się we wrześniu 2011 r.

**W listopadzie 2011 r., w porównaniu do października 2011 r., liczba bezrobotnych zwiększyła się o 47,4 tys. osób, tj. o 2,5%. W analogicznym okresie 2010 r. poziom bezrobocia zwiększył się o 39,7 tys. osób, czyli o 2,2%.**

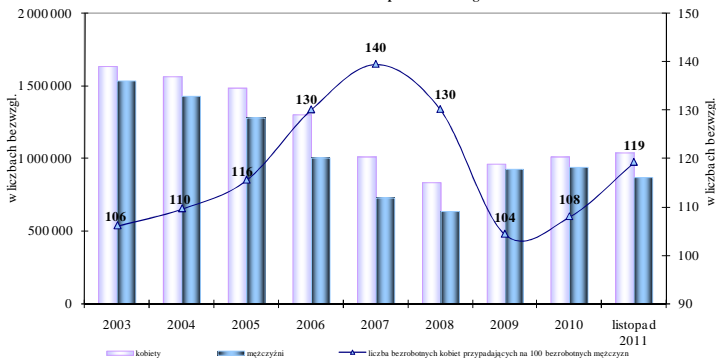
**Z kolei wskaźnik bezrobocia w porównaniu do odnotowanego w końcu października 2011 r. wzrósł o 0,3 p. p. i wyniósł 12,1%. W końcu listopada 2010 r. stopa bezrobocia wyniosła 11,7% i była o 0,2 p. p. wyższa niż miesiąc wcześniej.**

Od lat **wysoki pozostaje stopień terytorialnego zróżnicowania bezrobocia w Polsce**. Jest to wynikiem zarówno nierównomiernego rozwoju społeczno – gospodarczego regionów, jak i ich położenia geograficznego.

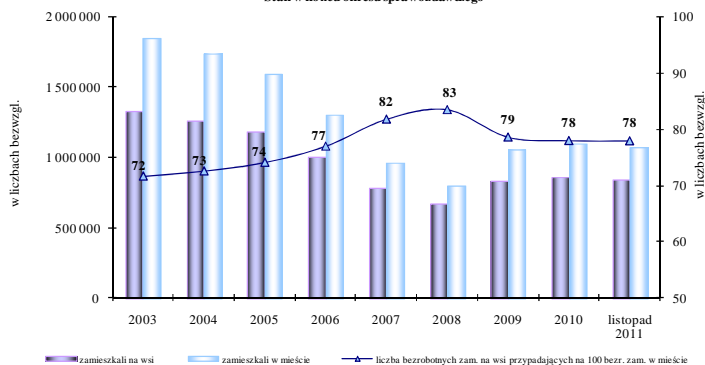
Terytorialne zróżnicowanie, mierzone różnicą pomiędzy najniższą i najwyższą wartością wskaźnika bezrobocia waha się.

W końcu listopada 2011 r. **różnica pomiędzy najniższą i najwyższą stopą bezrobocia w województwach wynosiła 10,6 p. p.** (wielkopolskie – 8,8%, warmińsko – mazurskie – 19,4%) wobec 10,3 p. p. w analogicznym okresie 2010 r.

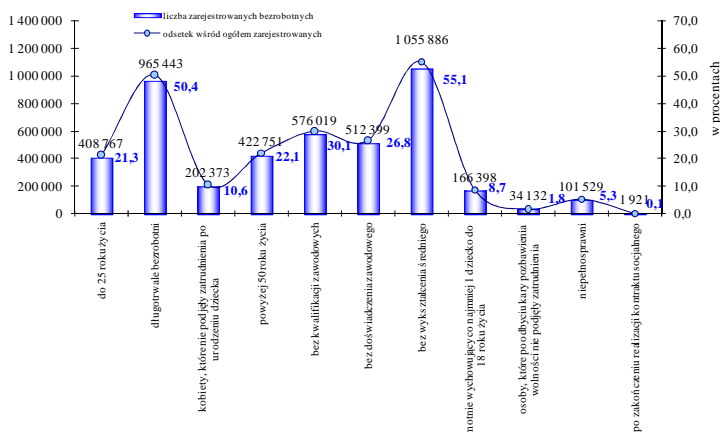
ZAREJESTROWANI BEZROBOTNI WEDŁUG PŁCI W LATACH 2003-2011  
Stan w końcu okresu sprawozdawczego



ZAREJESTROWANI BEZROBOTNI WEDŁUG MIEJSCA ZAMIESZKANIA  
W LATACH 2003-2011  
Stan w końcu okresu sprawozdawczego



BEZROBOTNI W SZCZEGÓLNEJ SYTUACJI NA RYNKU PRACY  
W KOŃCU LISTOPADA 2011 ROKU



W latach 2003-2007 zdecydowanie szybciej zmniejszała się liczba bezrobotnych mężczyzn niż kobiet, co miało swoje odzwierciedlenie we wzroście odsetka kobiet wśród ogółu zarejestrowanych. W końcu 2002 r. kobiety zarejestrowane w urzędach pracy stanowiły 51,2% ogółu bezrobotnych, wobec 58,2% w końcu 2007 r., ale już 56,6% w końcu 2008 r. i 51,1% w końcu 2009 r. W końcu 2010 r. udział kobiet w ogólnej liczbie bezrobotnych zwiększył się do 51,9%.

**W końcu listopada 2011 r. w ewidencji bezrobotnych znajdowało się 1 041,4 tys. kobiet, a mężczyźni było 873,5 tys.** W porównaniu do stanu z końca listopada 2010 r., **populacja bezrobotnych kobiet wzrosła o 6,4%, a liczba bezrobotnych mężczyzn zmniejszyła się o 0,7%** Odsetek kobiet w ogólnej liczbie bezrobotnych w ciągu roku zwiększył się z 52,7% do 54,4%.

Na 100 bezrobotnych mężczyzn przypadało 119 kobiet, wobec 111 przed rokiem.

**Na wsi mieszka ok. 39% ludności Polski, natomiast wśród bezrobotnych mieszkańcy wsi stanowią ok. 43-45%.** Notowany do końca 2008 r. spadek poziomu bezrobocia dotyczył zarówno mieszkańców wsi, jak i miast, przy czym liczba bezrobotnych zamieszkałych w mieście zmniejszała się bardziej dynamicznie. Następnie tendencja odwróciła się i wzrost bezrobocia zarówno w 2009 r. jak i 2010 r. w większym zakresie dotyczył osób zamieszkałych w miastach.

W końcu listopada 2011 r. w urzędach pracy zarejestrowanych było 838,8 tys. bezrobotnych zamieszkałych na wsi. W porównaniu do stanu z końca listopada 2010 r., **liczba bezrobotnych zamieszkałych na wsi zwiększyła się o 4,7%, wobec wzrostu liczby zamieszkałych w mieście o 1,8%.** Tym samym odsetek zamieszkałych na wsi wśród zarejestrowanych bezrobotnych wzrósł tylko nieznacznie z 43,1% do 43,8%.

W art. 49 ustawy o promocji zatrudnienia i instytucjach rynku pracy wyszczególnione zostały grupy osób uznanych za będące w szczególnej sytuacji na rynku pracy. **W końcu listopada 2011 r. status osoby w szczególnej sytuacji na rynku pracy posiadało 1 744,3 tys. osób, co oznacza, że 9 na 10 bezrobotnych spełniało kryteria by być zaliczonym do tej kategorii.** Warto zauważyć, że osoba może spełniać kryteria by jednocześnie być zakwalifikowaną do kilku grup w szczególnej sytuacji.

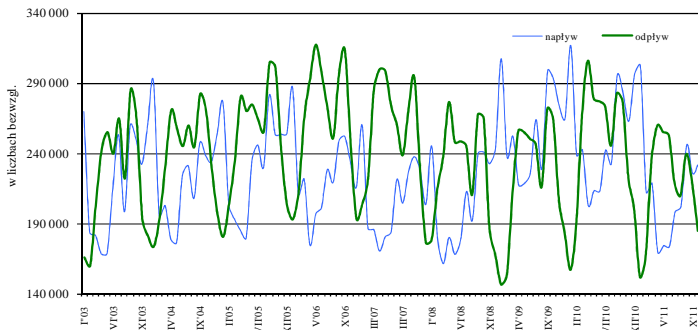
**Najbardziej liczną zbiorowość tworzą osoby bez wykształcenia średniego (1 055,9 tys. osób), tj. 55,1% ogółu zarejestrowanych.**

**W urzędach pracy zarejestrowanych było 965,4 tys. osób długotrwale bezrobotnych** i stanowili oni 50,4% ogółu zarejestrowanych (wobec 46,2% w końcu listopada 2010 r.).

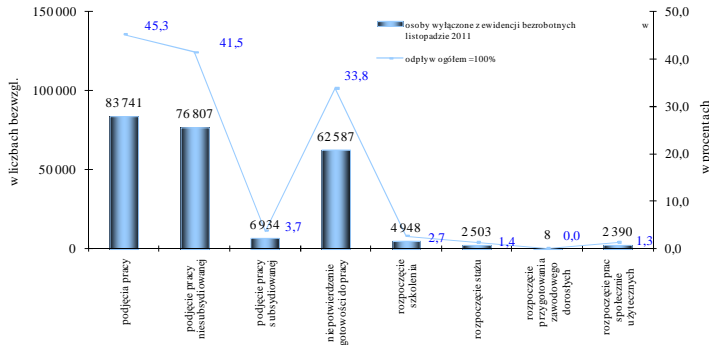
W ewidencji znajdowało się również 408,8 tys. osób do 25 roku życia (21,3%) i 422,8 tys. osób (22,1%) bezrobotnych powyżej 50 roku życia.

**Ministerstwo Pracy i Polityki Społecznej**  
**Departament Rynku Pracy**

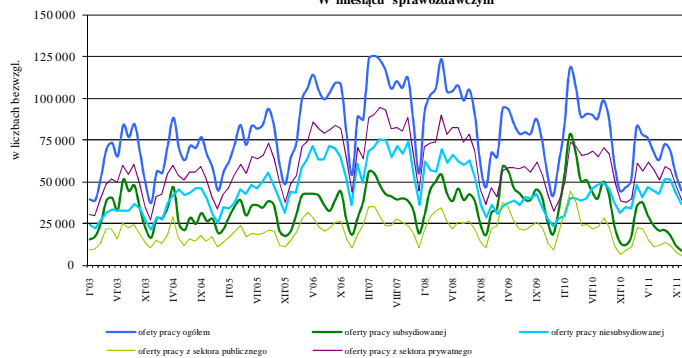
**NAPLYW I ODPLYW BEZROBOTNYCH  
W LATACH 2003-2011  
W miesiącu sprawozdawczym**



**GŁÓWNE PRZYCZYNY ODPLYWU BEZROBOTNYCH W LISTOPADZIE 2011 ROKU**



**OFERTY PRACY/WOLNE MIEJSCA PRACY LUB AKTYWIZACJI  
ZGŁOSZONE DO URZĘDÓW PRACY  
W LATACH 2003-2011  
W miesiącu sprawozdawczym**



Spadek poziomu bezrobocia w latach 2002-2005 następował przede wszystkim w wyniku dynamicznego i zwiększającego się odpływu z bezrobocia przy równoczesnym wzroście napływu bezrobotnych. W 2006 r. po raz pierwszy od kilku lat zmniejszył się napływ bezrobotnych. Z kolei w latach 2007-2008, liczba bezrobotnych ukształtowała się pod wpływem zarówno zmniejszonego napływu, jak i spadku odpływu bezrobotnych. W 2009 r. zaobserwowano istotny wzrost napływu bezrobotnych, przy zmniejszeniu się odpływu z bezrobocia. W 2010 r. sytuacja się odwróciła.

**W listopadzie 2011 r. w urzędach pracy zarejestrowało się 232,4 tys. osób**, tj. o 30,7 tys. mniej niż przed rokiem (spadek o 11,7%). **Z ewidencji bezrobotnych wyłączono 185,1 tys. bezrobotnych**, czyli o 38 tys. osób mniej niż w analogicznym okresie 2010 r. (spadek o 17,0%).

W latach 2002-2006 z roku na rok zwiększała się liczba bezrobotnych wyłączanych z ewidencji z powodu podjęcia pracy. Tendencja ta uległa załamaniu w 2007 r., ale w 2010 r. liczba podejmujących pracę ponownie zwiększyła się.

**W listopadzie 2011 r. pracę podjęło 83,7 tys. bezrobotnych**, tj. o 8,7 tys. osób mniej niż przed rokiem (spadek o 9,4%). Podjęcia pracy niesubsydiowanej zwiększyły się o 6,1%, a subsydiowanej spadły o 65,4% w porównaniu z analogicznym okresem 2010 r.

**Aktywnymi programami rynku pracy w listopadzie 2011 r. objęto 16,8 tys. osób**, czyli o 39,2 tys. osób mniej niż przed rokiem (spadek o 70%).

Niepotwierdzenia gotowości do pracy były powodem wyłączenia z ewidencji bezrobotnych 62,6 tys. osób w listopadzie 2011 r. (tj. spadek o 5,8%).

W latach 2002 – 2007, z roku na rok wzrastała liczba ofert pracy będących w dyspozycji publicznych służb zatrudnienia. W 2008 r. pracodawcy zgłosili 1 142,7 tys. ofert, tj. o 8% mniej niż w 2007 r. W całym 2009 roku do urzędów pracy zgłoszono 902,6 tys. ofert (spadek o 21% w porównaniu do 2008 r.), a w 2010 r. 1 021,2 tys. ofert (wzrost o 13,1%). Liczba bezrobotnych przypadających na 1 ofertę pracy<sup>1</sup> wzrosła z 12 osób w 2008 r. do 16 osób w 2009 r. i do 18 w 2010 r.

**W listopadzie 2011 r. pracodawcy zgłosili 44,9 tys. wolnych miejsc pracy i aktywizacji zawodowej<sup>2</sup>** (tj. o 16,3 tys. ofert mniej niż w analogicznym okresie 2010 r.) **Liczba bezrobotnych przypadających na 1 ofertę pracy wyniosła 22 osoby** (wobec 18 osób przed rokiem).

**Opracowanie:** Wydział Analiz i Statystyki (BCh)

<sup>1</sup> Liczba bezrobotnych przypadających na 1 ofertę pracy w danym miesiącu liczona jest ze wzoru:  
$$\frac{\text{bezrobotni według stanu w końcu poprzedniego miesiąca} + \text{bezrobotni w końcu danego miesiąca}}{\text{oferty pracy zgłoszone w miesiącu} + \text{oferty pracy na koniec poprzedniego miesiąca}}$$

<sup>2</sup> Nazewnictwo „wolne miejsca pracy i aktywizacji zawodowej” wprowadzone zostało do sprawozdawczości począwszy od stycznia br. i jest zgodne z zapisami ustawy z dnia 19 grudnia 2008 r. o zmianie ustawy o promocji zatrudnienia i instytucjach rynku oraz o zmianie niektórych innych ustaw (Dz. U. z 2009 r. Nr 6 poz. 33). Dane są porównywalne z informacjami nt. ofert pracy gromadzonymi w latach wcześniejszych.