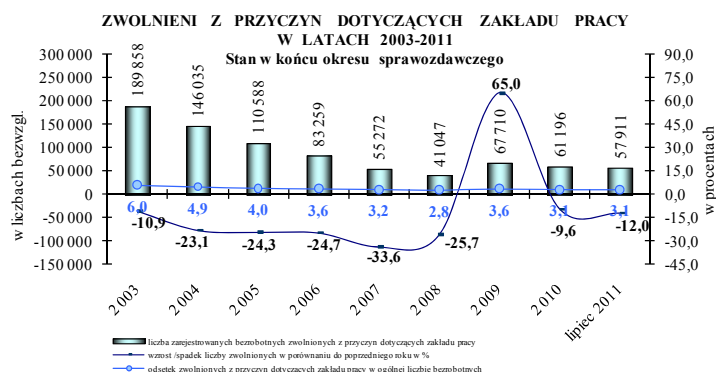
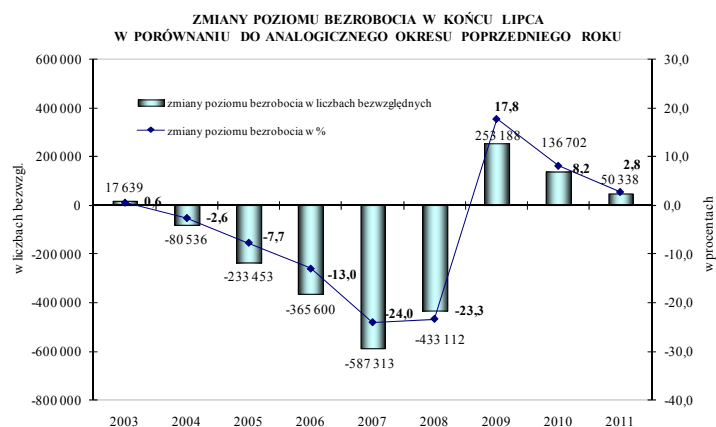
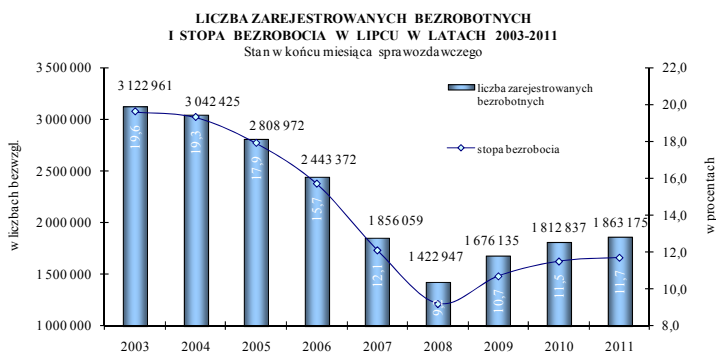
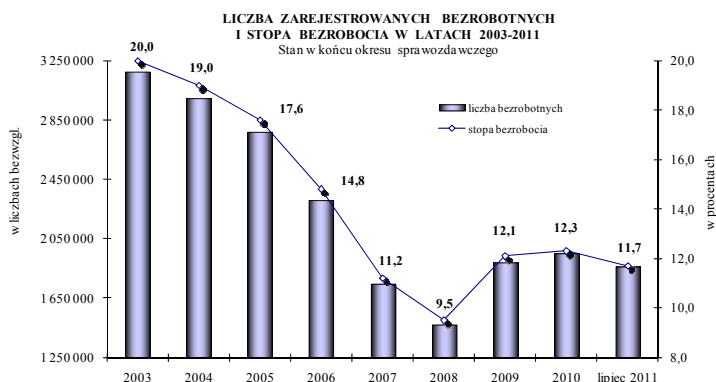


BEZROBOCIE REJESTROWANE W POLSCE Raport miesięczny – lipiec 2011 r.



W latach 2003 - 2008 z roku na rok obserwowano stałą tendencję spadku bezrobocia rejestrowanego. W końcu 2003 r. w urzędach pracy zarejestrowanych było 3 175,7 tys. osób, a wskaźnik bezrobocia wyniósł 20%. Do końca 2007 r. zarówno liczba, jak i stopa bezrobocia rejestrowanego zmniejszały się coraz szybciej. Najwyższą dynamikę spadku bezrobocia odnotowano w 2007 r. (24,4% w porównaniu do stanu z końca 2006 r.). W końcu 2008 r. w urzędach pracy zarejestrowanych było 1 473,8 tys. osób, tj. o 272,8 tys. osób mniej niż przed rokiem (spadek o 15,6%). W końcu 2009 r. po raz pierwszy od kilku lat bezrobocie zwiększyło się do 1 892,7 tys. osób, czyli wzrost poziomu bezrobocia w skali roku wyniósł 418,9 tys. osób, tj. 28,4%. Stopa bezrobocia po korekcie liczby pracujących dokonanej przez GUS wyniosła 12,1%, tj. wzrosła o 2,6 p. p. Natomiast w końcu 2010 r. liczba bezrobotnych wyniosła 1 954,7 tys. osób, czyli w skali roku wzrost wyniósł 62 tys. osób (3,3%). Stopa bezrobocia zwiększyła się do 12,3%.

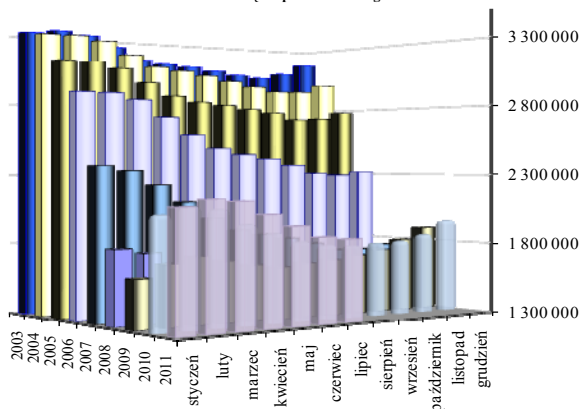
W końcu lipca 2011 r. liczba bezrobotnych wyniosła 1 863,2 tys. osób, czyli w skali roku wzrost wyniósł 50,3 tys. osób (2,8%). Liczba bezrobotnych poprzednio pracujących zwiększyła się o 3,0%, zaś liczba dotychczas niepracujących o 1,9%.

Stopa bezrobocia w końcu lipca 2011 r. wyniosła 11,7% i była o 0,2 p. p. wyższa niż w końcu lipca 2010 r. Na poziomie województw wskaźnik zwiększył się w 9 województwach (najwyższy wzrost odnotowano w podlaskim o 0,5 p. p.) W 6 województwach stopa zmniejszyła się (najbardziej w dolnośląskim o 0,6 p. p.), a w pomorskim pozostała na identycznym jak przed rokiem poziomie.

W końcu lipca 2011 r. w porównaniu do analogicznego okresu 2010 r. **poziom bezrobocia zwiększył się w 12 województwach, natomiast w 4 odnotowano spadek** (dolnośląskie, lubuskie, świętokrzyskie i wielkopolskie). Najwyższą dynamikę wzrostu bezrobocia zanotowano w województwach małopolskim i lubelskim – odpowiednio o 6,3% i 5,6%. Najwyższy spadek miał miejsce w dolnośląskim – o 4,0%.

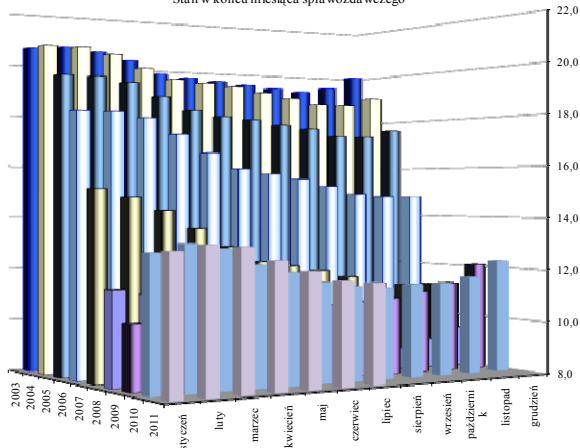
W końcu lipca 2011 r. w urzędach pracy zarejestrowanych było 57,9 tys. osób zwolnionych z przyczyn dotyczących zakładu pracy (wobec 65,8 tys. w końcu lipca 2010 r.). Tym samym w ciągu roku statystyka ta zmniejszyła się o 7,9 tys. osób, tj. o 12,0%. Należy wskazać, że jeszcze w końcu 2009 r. odnotowano wzrost liczby bezrobotnych zwolnionych z przyczyn dotyczących zakładu pracy o 65%.

POZIOM BEZROBOCIA W LATACH 2003-2011 - SEZONOWOŚĆ
Stan w końcu miesiąca sprawozdawczego



w liczbach bezwzględ.

STOPA BEZROBOCIA W LATACH 2003-2011 - SEZONOWOŚĆ
Stan w końcu miesiąca sprawozdawczego



w procentach

Sezonowość od lat stanowi podstawową cechę polskiego rynku pracy i oznacza wzrost bezrobocia w miesiącach rozpoczynających i kończących rok. Miesiące wiosenne są okresami spadku liczby zarejestrowanych bezrobotnych, co wynika m.in. z rozpoczynania prac sezonowych w budownictwie i rolnictwie, a także rozpoczynania się sezonu turystycznego. Z kolei na przełomie roku z powodu napływu do bezrobocia osób, którym wygasają wówczas umowy o pracę oraz powrót do bezrobocia osób wykonujących subsydiowane zatrudnienie liczba bezrobotnych wzrasta. Równocześnie w miesiącach kończących rok liczba bezrobotnych wyłączanych z ewidencji zmniejsza się.

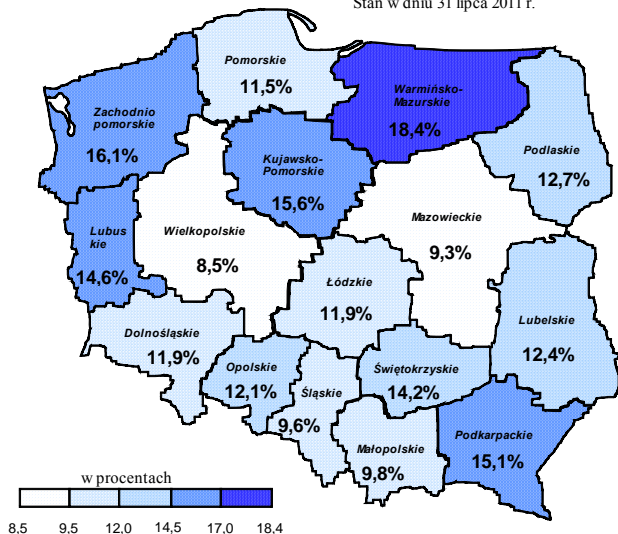
Lata 2006 - 2007 pod względem sezonowych zmian na rynku pracy były nietypowe, ponieważ wzrost poziomu bezrobocia odnotowany został tylko w styczniu i grudniu, co jak dotąd w historii polskiego bezrobocia nigdy nie miało miejsca. Również w 2008 r. spadek bezrobocia zanotowano już w lutym, ale od listopada 2008 r. zarówno poziom, jak i stopa bezrobocia rejestrowanego wzrastały z miesiąca na miesiąc i sytuacja ta utrzymała się do końca marca 2009 r. Następnie po 3 miesiącach spadku, od lipca 2009 r. ponownie rozpoczął się notowany do końca lutego 2010 r. okres wzrostu bezrobocia z miesiąca na miesiąc. Od marca do sierpnia 2010 r. poziom bezrobocia zmniejszał się, ale od września ponownie notowany był wzrost, który utrzymał się do końca lutego 2011 r.

W lipcu 2011 r., w porównaniu do czerwca 2011 r., liczba bezrobotnych zmniejszyła się o 20,1 tys. osób, tj. o 1,1%. Spadek ten był niższy niż w analogicznym okresie 2010 r., kiedy to poziom bezrobocia zmniejszył się o 31,1 tys. osób, czyli o 1,7%.

Z kolei wskaźnik bezrobocia w porównaniu do odnotowanego w końcu czerwca 2011 r. spadł o 0,1 p. p. i wyniósł 11,7%. W końcu lipca 2010 r. stopa bezrobocia wyniosła 11,5% i była o 0,2 p. p. niższa niż miesiąc wcześniej.

STOPA BEZROBOCIA WEDŁUG WOJEWÓDZTWA

Stan w dniu 31 lipca 2011 r.

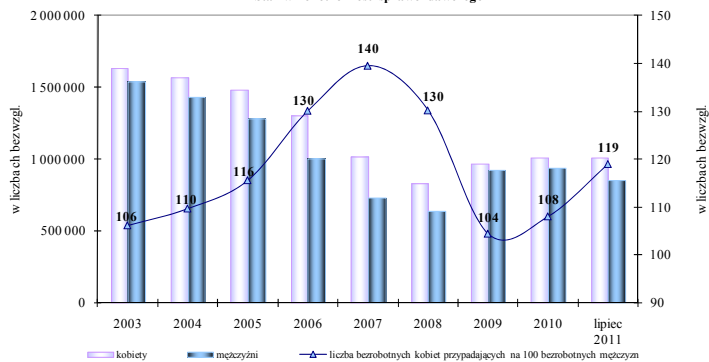


Od lat **wysoki pozostaje stopień terytorialnego zróżnicowania bezrobocia w Polsce.** Jest to wynikiem zarówno nierównomiernego rozwoju społeczno - gospodarczego regionów, jak i ich położenia geograficznego.

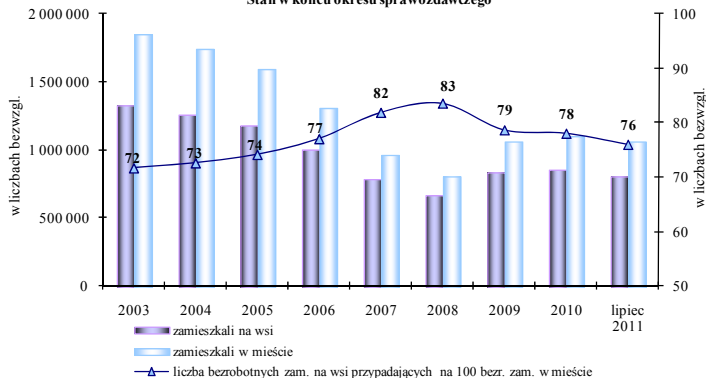
Terytorialne zróżnicowanie, mierzone różnicą pomiędzy najniższą i najwyższą wartością wskaźnika bezrobocia waha się.

W końcu lipca 2011 r. **różnica pomiędzy najniższą i najwyższą stopą bezrobocia w województwach wynosiła podobnie jak przed rokiem 9,9 p. p.** (wielkopolskie - 8,5%, warmińsko - mazurskie - 18,4%).

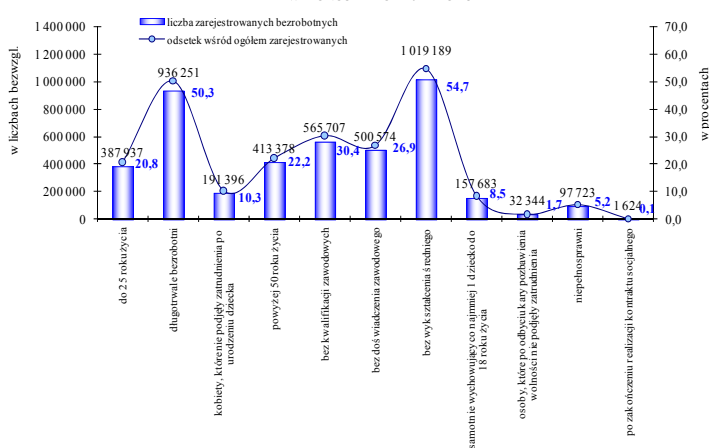
ZAREJESTROWANI BEZROBOTNI WEDŁUG PŁCI W LATACH 2003-2011
Stan w końcu okresu sprawozdawczego



ZAREJESTROWANI BEZROBOTNI WEDŁUG MIEJSCA ZAMIESZKANIA W LATACH 2003-2011
Stan w końcu okresu sprawozdawczego



BEZROBOTNI W SZCZEGÓLNEJ SYTUACJI NA RYNKU PRACY W KOŃCU LIPCA 2011 ROKU



W latach 2003-2007 zdecydowanie szybciej zmniejszała się liczba bezrobotnych mężczyzn niż kobiet, co miało swoje odzwierciedlenie we wzroście odsetka kobiet wśród ogółu zarejestrowanych. W końcu 2002 r. kobiety zarejestrowane w urzędach pracy stanowiły 51,2% ogółu bezrobotnych, wobec 58,2% w końcu 2007 r., ale już 56,6% w końcu 2008 r. i 51,1% w końcu 2009 r. W końcu 2010 r. udział kobiet w ogólnej liczbie bezrobotnych zwiększył się do 51,9%.

W końcu lipca 2011 r. w ewidencji bezrobotnych znajdowało się 1 012,1 tys. kobiet, a mężczyzn było 851,1 tys. W porównaniu do stanu z końca lipca 2010 r., **populacja bezrobotnych kobiet wzrosła o 7,1%, podczas gdy liczba bezrobotnych mężczyzn zmniejszyła się o 2,0%.** Odsetek kobiet w ogólnej liczbie bezrobotnych w ciągu roku zwiększył się z 52,1% do 54,3%.

Na 100 bezrobotnych mężczyzn przypadało 119 kobiet, wobec 109 przed rokiem.

Na wsi mieszka ok. 39% ludności Polski, natomiast wśród bezrobotnych mieszkańcy wsi stanowią ok. 43-45%. Notowany do końca 2008 r. spadek poziomu bezrobocia dotyczył zarówno mieszkańców wsi, jak i miast, przy czym liczba bezrobotnych zamieszkałych w mieście zmniejszała się bardziej dynamicznie. Następnie tendencja odwróciła się i wzrost bezrobocia zarówno w 2009 r. jak i 2010 r. w większym zakresie dotyczył osób zamieszkałych w miastach.

W końcu lipca 2011 r. w urzędach pracy zarejestrowanych było 804,9 tys. bezrobotnych zamieszkałych na wsi. W porównaniu do stanu z końca lipca 2010 r., **liczba bezrobotnych zamieszkałych na wsi zwiększyła się o 4,7%, wobec wzrostu liczby zamieszkałych w mieście o 1,4%.** Tym samym odsetek zamieszkałych na wsi wśród zarejestrowanych bezrobotnych wzrósł tylko nieznacznie z 42,4% do 43,2%.

W art. 49 ustawy o promocji zatrudnienia i instytucjach rynku pracy wyszczególnione zostały grupy osób uznanych za będące w szczególnej sytuacji na rynku pracy. **W końcu lipca 2011 r. status osoby w szczególnej sytuacji na rynku pracy posiadało 1 694,6 tys. osób, co oznacza, że 9 na 10 bezrobotnych spełniało kryteria by być zaliczonym do tej kategorii.** Warto zauważyć, że osoba może spełniać kryteria by jednocześnie być zakwalifikowaną do kilku grup w szczególnej sytuacji.

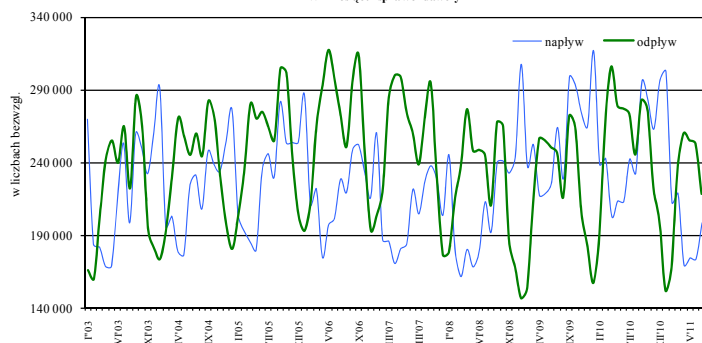
Najbardziej liczną zbiorowość tworzą osoby bez wykształcenia średniego (1 019,2 tys. osób), tj. 54,7% ogółu zarejestrowanych.

W urzędach pracy zarejestrowanych było 936,3 tys. osób długotrwale bezrobotnych i stanowili oni 50,3% ogółu zarejestrowanych (wobec 44,1% w końcu lipca 2010 r.).

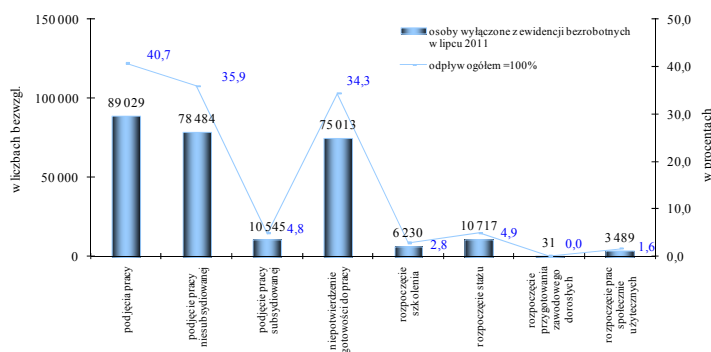
W ewidencji znajdowało się również 387,9 tys. osób do 25 roku życia (20,8%) i 413,4 tys. osób (22,2%) bezrobotnych powyżej 50 roku życia.

Ministerstwo Pracy i Polityki Społecznej
Departament Rynku Pracy

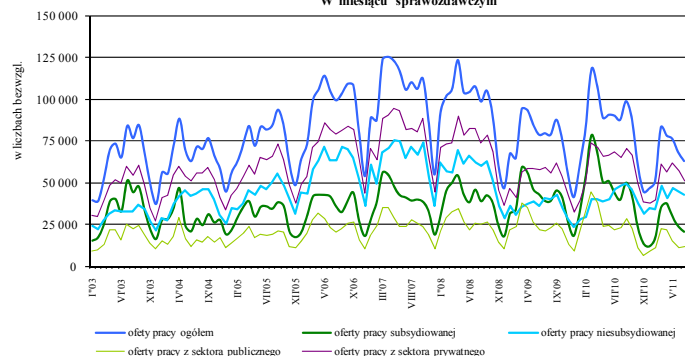
NAPLYW I ODPLYW BEZROBOTNYCH
W LATACH 2003-2011
W miesiącu sprawozdawczym



GŁÓWNE PRZYCZYNY ODPLYWU BEZROBOTNYCH W LIPCU 2011 ROKU



OFERTY PRACY / WOLNE MIEJSCA PRACY LUB AKTYWIZACJI
ZGŁOSZONE DO URZĘDÓW PRACY
W LATACH 2003-2011
W miesiącu sprawozdawczym



Opracowanie: Wydział Analiz i Statystyki (BCh)

Spadek poziomu bezrobocia w latach 2002-2005 następował przede wszystkim w wyniku dynamicznego i zwiększającego się odpływu z bezrobocia przy równoczesnym wzroście napływu bezrobotnych. W 2006 r. po raz pierwszy od kilku lat zmniejszył się napływ bezrobotnych. Z kolei w latach 2007-2008, liczba bezrobotnych ukształtowała się pod wpływem zarówno zmniejszonego napływu, jak i spadku odpływu bezrobotnych. W 2009 r. zaobserwowano istotny wzrost napływu bezrobotnych, przy zmniejszeniu się odpływu z bezrobocia. W 2010 r. sytuacja się odwróciła.

W lipcu 2011 r. w urzędach pracy zarejestrowało się 198,5 tys. osób, tj. o 43,9 tys. mniej niż przed rokiem (spadek o 18,1%). **Z ewidencji bezrobotnych wyłączono 218,6 tys. bezrobotnych**, czyli o 54,9 tys. osób mniej niż w analogicznym okresie 2010 r. (spadek o 20,1%).

W latach 2002-2006 z roku na rok zwiększała się liczba bezrobotnych wyłączanych z ewidencji z powodu podjęcia pracy. Tendencja ta uległa załamaniu w 2007 r., ale w 2010 r. liczba podejmujących pracę ponownie zwiększyła się.

W lipcu 2011 r. pracę podjęło 89 tys. bezrobotnych, tj. o 15 tys. osób mniej niż przed rokiem (spadek o 14,4%). Podjęcia pracy niesubsydiowanej zwiększyły się o 2,6%, a subsydiowanej spadły o 61,6% w porównaniu z analogicznym okresem 2010 r.

Aktywnymi programami rynku pracy w lipcu 2011 r. objęto 31 tys. osób, czyli o 44,5 tys. osób mniej niż przed rokiem (spadek o 59%).

Niepotwierdzenia gotowości do pracy były powodem wyłączenia z ewidencji bezrobotnych 75 tys. osób w lipcu 2011 r. (tj. spadek o 13,9%).

W latach 2002 – 2007, z roku na rok wzrastała liczba ofert pracy będących w dyspozycji publicznych służb zatrudnienia. W 2008 r. pracodawcy zgłosili 1 142,7 tys. ofert, tj. o 8% mniej niż w 2007 r. W całym 2009 roku do urzędów pracy zgłoszono 902,6 tys. ofert (spadek o 21% w porównaniu do 2008 r.), a w 2010 r. 1 021,2 tys. ofert (wzrost o 13,1%). Liczba bezrobotnych przypadających na 1 ofertę pracy¹ wzrosła z 12 osób w 2008 r. do 16 osób w 2009 r. i do 18 w 2010 r.

W lipcu 2011 r. pracodawcy zgłosili 63,1 tys. wolnych miejsc pracy i aktywizacji zawodowej² (tj. o 27,3 tys. ofert mniej niż w analogicznym okresie 2010 r.) **Liczba bezrobotnych przypadających na 1 ofertę pracy wyniosła w lipcu 2011 r. 17 osób** (wobec 13 osób przed rokiem).

¹ Liczba bezrobotnych przypadających na 1 ofertę pracy w danym miesiącu liczona jest ze wzoru:
$$\frac{\text{bezrobotni według stanu w końcu poprzedniego miesiąca} + \text{bezrobotni w końcu danego miesiąca}}{\text{oferty pracy zgłoszone w miesiącu} + \text{oferty pracy na koniec poprzedniego miesiąca}}$$

² Nazewnictwo „wolne miejsca pracy i aktywizacji zawodowej” wprowadzone zostało do sprawozdawczości począwszy od stycznia br. i jest zgodne z zapisami ustawy z dnia 19 grudnia 2008 r. o zmianie ustawy o promocji zatrudnienia i instytucjach rynku oraz o zmianie niektórych innych ustaw (Dz. U. z 2009 r. Nr 6 poz. 33). Dane są porównywalne z informacjami nt. ofert pracy gromadzonymi w latach wcześniejszych.