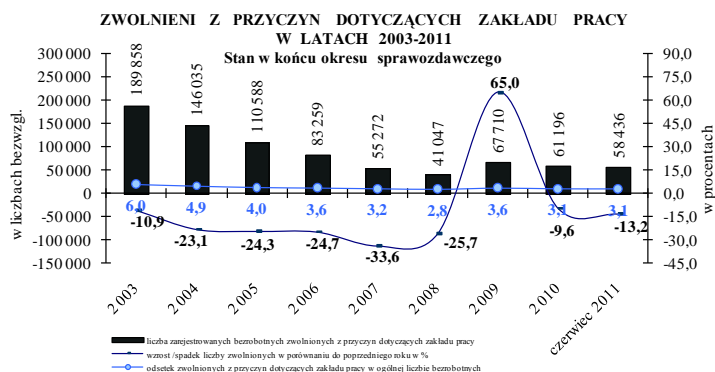
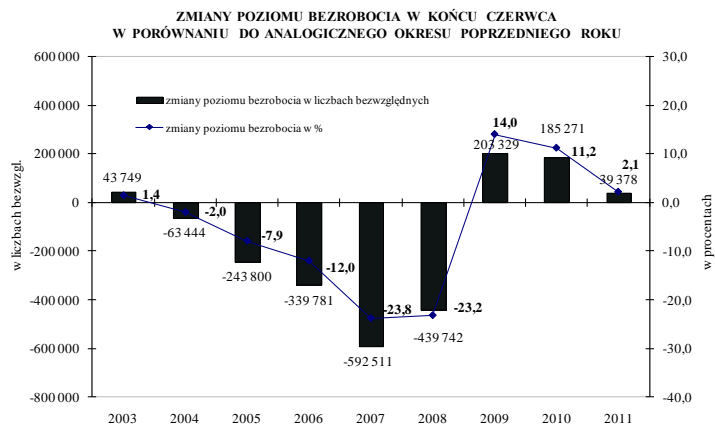
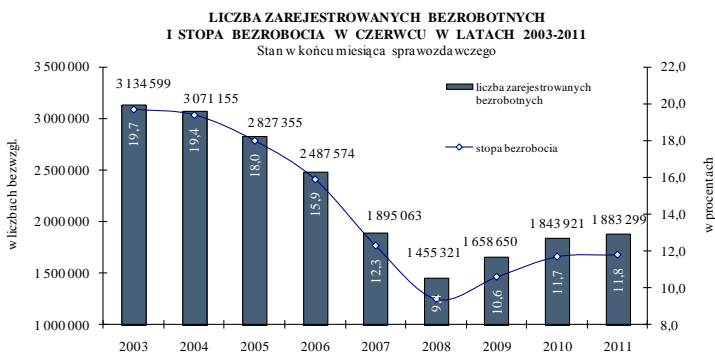
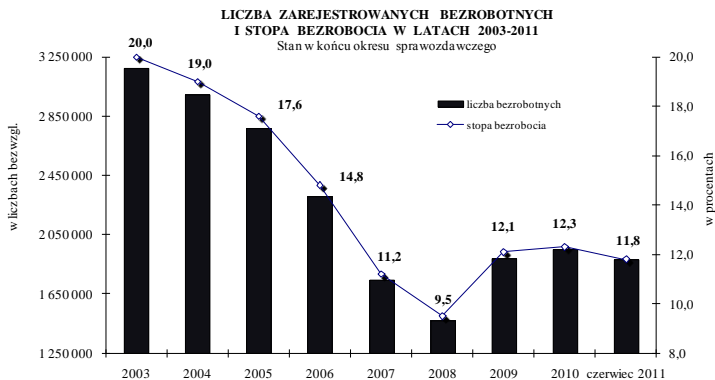


## BEZROBOCIE REJESTROWANE W POLSCE

### Raport miesięczny – czerwiec 2011 r.



W latach 2003 - 2008 z roku na rok obserwowano stałą tendencję spadku bezrobocia rejestrowanego. W końcu 2003 r. w urzędach pracy zarejestrowanych było 3 175,7 tys. osób, a wskaźnik bezrobocia wyniósł 20%. Do końca 2007 r. zarówno liczba, jak i stopa bezrobocia rejestrowanego zmniejszały się coraz szybciej. Najwyższą dynamikę spadku bezrobocia odnotowano w 2007 r. (24,4% w porównaniu do stanu z końca 2006 r.). W końcu 2008 r. w urzędach pracy zarejestrowanych było 1 473,8 tys. osób, tj. o 272,8 tys. osób mniej niż przed rokiem (spadek o 15,6%). W końcu 2009 r. po raz pierwszy od kilku lat bezrobocie zwiększyło się do 1 892,7 tys. osób, czyli wzrost poziomu bezrobocia w skali roku wyniósł 418,9 tys. osób, tj. 28,4%. Stopa bezrobocia po korekcie liczby pracujących dokonanej przez GUS wyniosła 12,1%, tj. wzrosła o 2,6 p. p. Natomiast w końcu 2010 r. liczba bezrobotnych wyniosła 1 954,7 tys. osób, czyli w skali roku wzrost wyniósł 62 tys. osób (3,3%). Stopa bezrobocia zwiększyła się do 12,3%.

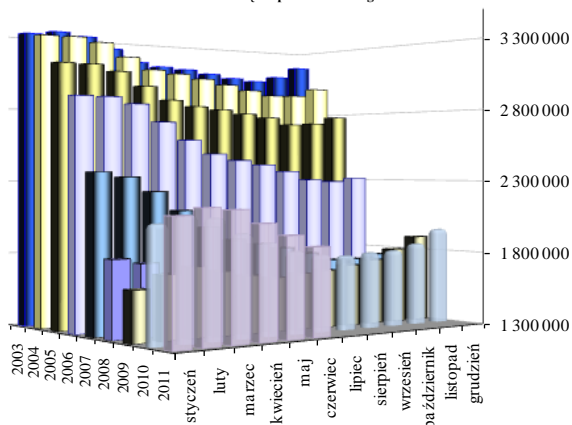
**W końcu czerwca 2011 r. liczba bezrobotnych wyniosła 1 883,3 tys. osób, czyli w skali roku wzrost wyniósł 39,4 tys. osób (2,1%).** Liczba bezrobotnych poprzednio pracujących zwiększyła się o 2,0%, zaś liczba dotychczas niepracujących o 2,6%.

**Stopa bezrobocia w końcu czerwca 2011 r. wyniosła 11,8% i była o 0,1 p. p. wyższa niż w końcu czerwca 2010 r.** Na poziomie województw wskaźnik zwiększył się w 8 województwach (najwyższy wzrost odnotowano w lubelskim i zachodniopomorskim o 0,5 p. p.) W 7 województwach stopa zmniejszyła się (najbardziej w dolnośląskim o 0,7 p. p.), a w podkarpackim pozostała na identycznym jak przed rokiem poziomie.

W końcu czerwca 2011 r. w porównaniu do analogicznego okresu 2010 r. **poziom bezrobocia zwiększył się w 10 województwach, natomiast w 6 odnotowano spadek** (dolnośląskie, lubuskie, opolskie, świętokrzyskie, warmińsko - mazurskie i wielkopolskie). Najwyższą dynamikę wzrostu bezrobocia zanotowano w województwach lubelskim i małopolskim - odpowiednio o 5,8% i 5,5%. Najwyższy spadek miał miejsce w dolnośląskim - o 4,1%.

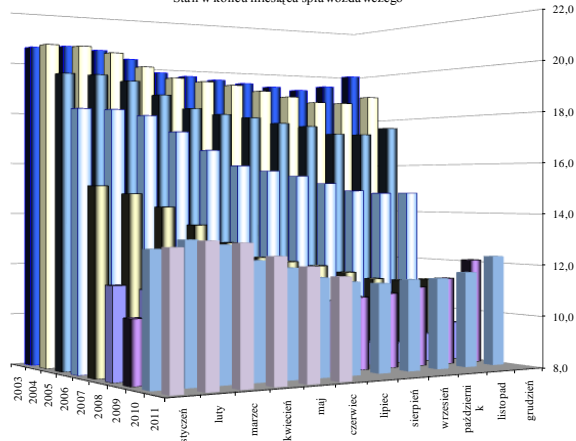
**W końcu czerwca 2011 r. w urzędach pracy zarejestrowanych było 58,4 tys. osób zwolnionych z przyczyn dotyczących zakładu pracy (wobec 67,3 tys. w końcu czerwca 2010 r.).** Tym samym w ciągu roku statystyka ta zmniejszyła się o 8,9 tys. osób, tj. o 13,2%. Należy wskazać, że jeszcze w końcu 2009 r. odnotowano wzrost liczby bezrobotnych zwolnionych z przyczyn dotyczących zakładu pracy o 65%.

**POZIOM BEZROBOCIA W LATACH 2003-2011 - SEZONOWOŚĆ**  
 Stan w końcu miesiąca sprawozdawczego



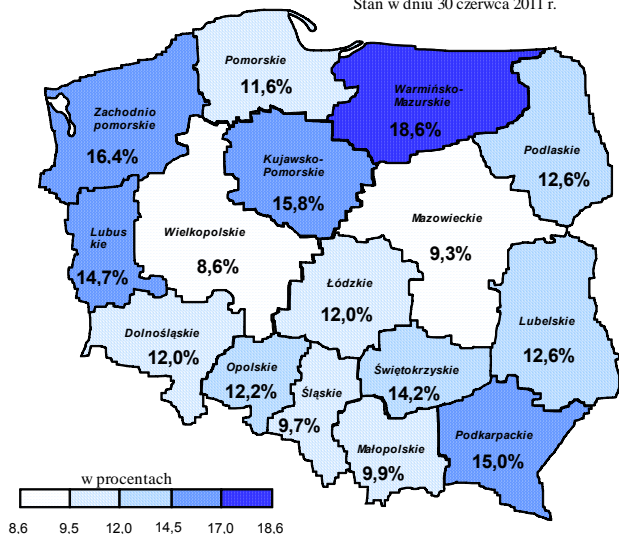
w liczbach bezwzględ.

**STOPA BEZROBOCIA W LATACH 2003-2011 - SEZONOWOŚĆ**  
 Stan w końcu miesiąca sprawozdawczego



w procentach

**STOPA BEZROBOCIA WEDŁUG WOJEWÓDZTWA**  
 Stan w dniu 30 czerwca 2011 r.



Sezonowość od lat stanowi podstawową cechę polskiego rynku pracy i oznacza wzrost bezrobocia w miesiącach rozpoczynających i kończących rok. Miesiące wiosenne są okresami spadku liczby zarejestrowanych bezrobotnych, co wynika m.in. z rozpoczynania prac sezonowych w budownictwie i rolnictwie, a także rozpoczynania się sezonu turystycznego. Z kolei na przełomie roku z powodu napływu do bezrobocia osób, którym wygasają wówczas umowy o pracę oraz powrót do bezrobocia osób wykonujących subsydiowane zatrudnienie liczba bezrobotnych wzrasta. Równocześnie w miesiącach kończących rok liczba bezrobotnych wyłączanych z ewidencji zmniejsza się.

Lata 2006 - 2007 pod względem sezonowych zmian na rynku pracy były nietypowe, ponieważ wzrost poziomu bezrobocia odnotowany został tylko w styczniu i grudniu, co jak dotąd w historii polskiego bezrobocia nigdy nie miało miejsca. Również w 2008 r. spadek bezrobocia zanotowano już w lutym, ale od listopada 2008 r. zarówno poziom, jak i stopa bezrobocia rejestrowanego wzrastały z miesiąca na miesiąc i sytuacja ta utrzymała się do końca marca 2009 r. Następnie po 3 miesiącach spadku, od lipca 2009 r. ponownie rozpoczął się notowany do końca lutego 2010 r. okres wzrostu bezrobocia z miesiąca na miesiąc. Od marca do sierpnia 2010 r. poziom bezrobocia zmniejszał się, ale od września ponownie notowany był wzrost, który utrzymał się do końca lutego 2011 r.

**W czerwcu 2011 r., w porównaniu do maja 2011 r., liczba bezrobotnych zmniejszyła się o 79,3 tys. osób, tj. o 4,0%.** Spadek ten był wyższy niż w analogicznym okresie 2010 r., kiedy to poziom bezrobocia zmniejszył się o 64 tys. osób, czyli o 3,4%.

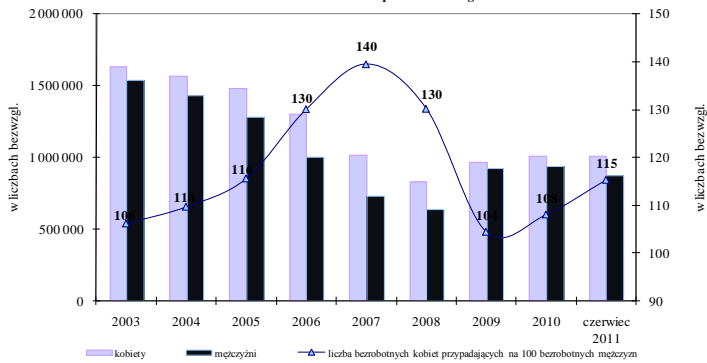
**Z kolei wskaźnik bezrobocia w porównaniu do odnotowanego w końcu maja 2011 r. spadł o 0,4 p. p. i wyniósł 11,8%.** W końcu czerwca 2010 r. stopa bezrobocia wyniosła 11,7% i była o 0,4 p. p. niższa niż miesiąc wcześniej.

Od lat **wysoki pozostaje stopień terytorialnego zróżnicowania bezrobocia w Polsce.** Jest to wynikiem zarówno nierównomiernego rozwoju społeczno - gospodarczego regionów, jak i ich położenia geograficznego.

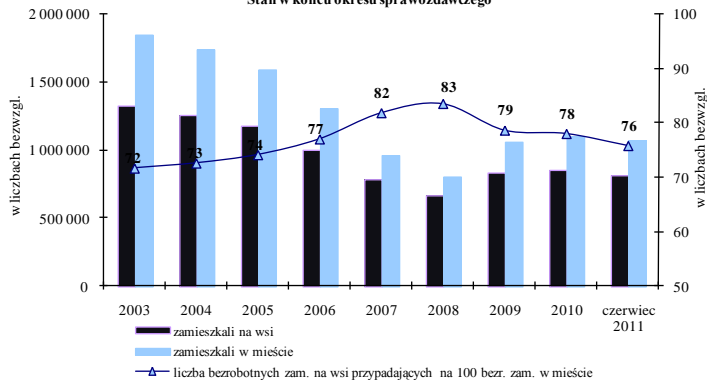
Terytorialne zróżnicowanie, mierzone różnicą pomiędzy najniższą i najwyższą wartością wskaźnika bezrobocia waha się.

W końcu czerwca 2011 r. **różnica pomiędzy najniższą i najwyższą stopą bezrobocia w województwach wynosiła 10,0 p. p.** (wielkopolskie - 8,6%, warmińsko - mazurskie - 18,6%) wobec 9,8 p. p. przed rokiem.

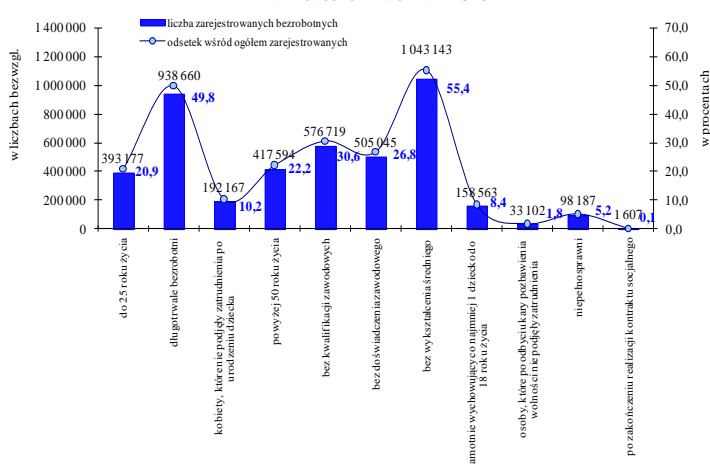
ZAREJESTROWANI BEZROBOTNI WEDŁUG PŁCI W LATACH 2003-2011  
Stan w końcu okresu sprawozdawczego



ZAREJESTROWANI BEZROBOTNI WEDŁUG MIEJSCA ZAMIESZKANIA  
W LATACH 2003-2011  
Stan w końcu okresu sprawozdawczego



BEZROBOTNI W SZCZEGÓLNEJ SYTUACJI NA RYNKU PRACY  
W KOŃCU CZERWCA 2011 ROKU



W latach 2003-2007 zdecydowanie szybciej zmniejszała się liczba bezrobotnych mężczyzn niż kobiet, co miało swoje odzwierciedlenie we wzroście odsetka kobiet wśród ogółu zarejestrowanych. W końcu 2002 r. kobiety zarejestrowane w urzędach pracy stanowiły 51,2% ogółu bezrobotnych, wobec 58,2% w końcu 2007 r., ale już 56,6% w końcu 2008 r. i 51,1% w końcu 2009 r. W końcu 2010 r. udział kobiet w ogólnej liczbie bezrobotnych zwiększył się do 51,9%.

**W końcu czerwca 2011 r. w ewidencji bezrobotnych znajdowało się 1 008,3 tys. kobiet, a mężczyzn było 875 tys.** W porównaniu do stanu z końca czerwca 2010 r., **populacja bezrobotnych kobiet wzrosła o 7,1%, podczas gdy liczba bezrobotnych mężczyzn zmniejszyła się o 3,0%.** Odsetek kobiet w ogólnej liczbie bezrobotnych w ciągu roku zwiększył się z 51,1% do 53,5%.

Na 100 bezrobotnych mężczyzn przypadało 115 kobiet, wobec 104 przed rokiem.

**Na wsi mieszka ok. 39% ludności Polski, natomiast wśród bezrobotnych mieszkańcy wsi stanowią ok. 43-45%.** Notowany do końca 2008 r. spadek poziomu bezrobocia dotyczył zarówno mieszkańców wsi, jak i miast, przy czym liczba bezrobotnych zamieszkałych w mieście zmniejszała się bardziej dynamicznie. Następnie tendencja odwróciła się i wzrost bezrobocia zarówno w 2009 r. jak i 2010 r. w większym zakresie dotyczył osób zamieszkałych w miastach.

W końcu czerwca 2011 r. w urzędach pracy zarejestrowanych było 811,9 tys. bezrobotnych zamieszkałych na wsi. W porównaniu do stanu z końca czerwca 2010 r., **liczba bezrobotnych zamieszkałych na wsi zwiększyła się o 3,7%, wobec wzrostu liczby zamieszkałych w mieście o 1,0%.** Tym samym odsetek zamieszkałych na wsi wśród zarejestrowanych bezrobotnych wzrósł tylko nieznacznie z 42,5% do 43,1%.

W art. 49 ustawy o promocji zatrudnienia i instytucjach rynku pracy wyszczególnione zostały grupy osób uznanych za będące w szczególnej sytuacji na rynku pracy. **W końcu czerwca 2011 r. status osoby w szczególnej sytuacji na rynku pracy posiadało 1 716,1 tys. osób, co oznacza, że 9 na 10 bezrobotnych spełniało kryteria by być zaliczonym do tej kategorii.** Warto zauważyć, że osoba może spełniać kryteria by jednocześnie być zakwalifikowaną do kilku grup w szczególnej sytuacji.

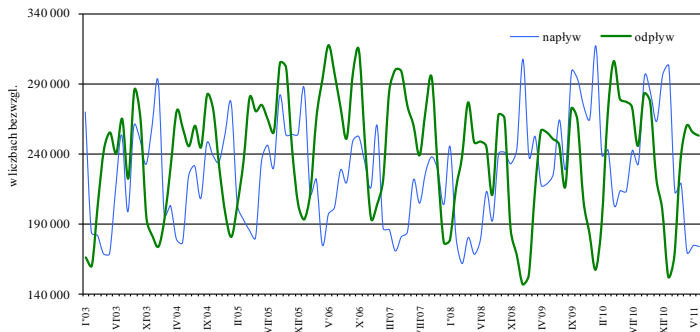
**Najbardziej liczną zbiorowość tworzą osoby bez wykształcenia średniego (1 043,1 tys. osób), tj. 55,4% ogółu zarejestrowanych.**

**W urzędach pracy zarejestrowanych było 938,7 tys. osób długotrwale bezrobotnych i stanowili oni 49,8% ogółu zarejestrowanych (wobec 43,4% w końcu czerwca 2010 r.).**

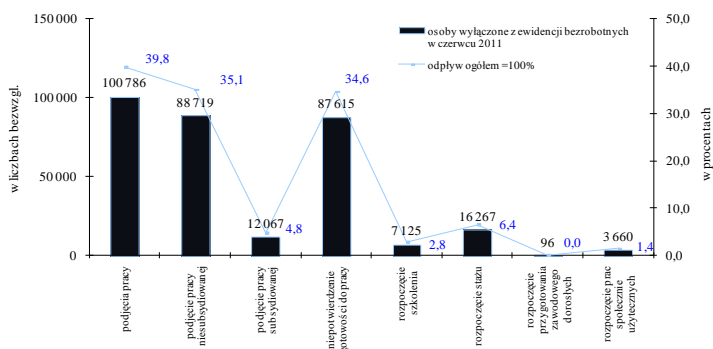
W ewidencji znajdowało się również 393,2 tys. osób do 25 roku życia (20,9%) i 417,6 tys. osób (22,2%) bezrobotnych powyżej 50 roku życia.

**Ministerstwo Pracy i Polityki Społecznej**  
**Departament Rynku Pracy**

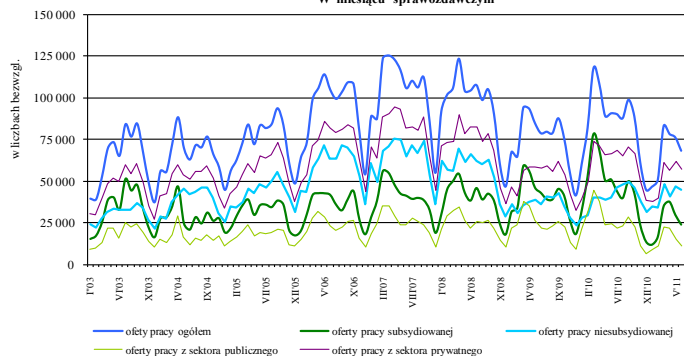
**NAPLYW I ODPLYW BEZROBOTNYCH**  
**W LATACH 2003-2011**  
**W miesiącu sprawozdawczym**



**GŁÓWNE PRZYCZYNY ODPLYWU BEZROBOTNYCH W CZERWCU 2011 ROKU**



**OFERTY PRACY / WOLNE MIEJSCA PRACY LUB AKTYWIZACJI**  
**ZGŁOSZONE DO URZĘDÓW PRACY**  
**W LATACH 2003-2011**  
**W miesiącu sprawozdawczym**



Spadek poziomu bezrobocia w latach 2002-2005 następował przede wszystkim w wyniku dynamicznego i zwiększającego się odpływu z bezrobocia przy równoczesnym wzroście napływu bezrobotnych. W 2006 r. po raz pierwszy od kilku lat zmniejszył się napływ bezrobotnych. Z kolei w latach 2007-2008, liczba bezrobotnych ukształtowała się pod wpływem zarówno zmniejszonego napływu, jak i spadku odpływu bezrobotnych. W 2009 r. zaobserwowano istotny wzrost napływu bezrobotnych, przy zmniejszeniu się odpływu z bezrobocia. W 2010 r. sytuacja się odwróciła.

**W czerwcu 2011 r. w urzędach pracy zarejestrowało się 173,7 tys. osób**, tj. o 39,5 tys. mniej niż przed rokiem (spadek o 18,5%). **Z ewidencji bezrobotnych wyłączono 253 tys. bezrobotnych**, czyli o 24,2 tys. osób mniej niż w analogicznym okresie 2010 r. (spadek o 8,7%).

W latach 2002-2006 z roku na rok zwiększała się liczba bezrobotnych wyłączanych z ewidencji z powodu podjęcia pracy. Tendencja ta uległa załamaniu w 2007 r., ale w 2010 r. liczba podejmujących pracę ponownie zwiększyła się.

**W czerwcu 2011 r. pracę podjęło 100,8 tys. bezrobotnych**, tj. o 4,1 tys. osób mniej niż przed rokiem (spadek o 3,9%). Podjęcia pracy niesubsydiowanej zwiększyły się o 10,9%, a subsydiowanej spadły o 51,6% w porównaniu z analogicznym okresem 2010 r.

**Aktywnymi programami rynku pracy w czerwcu 2011 r. objęto 39,2 tys. osób**, czyli o 39,8 tys. osób mniej niż przed rokiem (spadek o 50,3%).

Niepotwierdzenia gotowości do pracy były powodem wyłączenia z ewidencji bezrobotnych 87,6 tys. osób w czerwcu 2011 r. (tj. wzrost o 4,0%).

W latach 2002 – 2007, z roku na rok wzrastała liczba ofert pracy będących w dyspozycji publicznych służb zatrudnienia. W 2008 r. pracodawcy zgłosili 1 142,7 tys. ofert, tj. o 8% mniej niż w 2007 r. W całym 2009 roku do urzędów pracy zgłoszono 902,6 tys. ofert (spadek o 21% w porównaniu do 2008 r.), a w 2010 r. 1 021,2 tys. ofert (wzrost o 13,1%). Liczba bezrobotnych przypadających na 1 ofertę pracy<sup>1</sup> wzrosła z 12 osób w 2008 r. do 16 osób w 2009 r. i do 18 w 2010 r.

**W czerwcu 2011 r. pracodawcy zgłosili 68,3 tys. wolnych miejsc pracy i aktywizacji zawodowej<sup>2</sup>** (tj. o 22,5 tys. ofert mniej niż w analogicznym okresie 2010 r.) **Liczba bezrobotnych przypadających na 1 ofertę pracy wyniosła w czerwcu 2011 r. 17 osób** (wobec 13 osób przed rokiem).

**Opracowanie:** Wydział Analiz i Statystyki (BCh)

<sup>1</sup> Liczba bezrobotnych przypadających na 1 ofertę pracy w danym miesiącu liczona jest ze wzoru:  
$$\frac{\text{bezrobotni według stanu w końcu poprzedniego miesiąca} + \text{bezrobotni w końcu danego miesiąca}}{\text{oferty pracy zgłoszone w miesiącu} + \text{oferty pracy na koniec poprzedniego miesiąca}}$$

<sup>2</sup> Nazewnictwo „wolne miejsca pracy i aktywizacji zawodowej” wprowadzone zostało do sprawozdawczości począwszy od stycznia br. i jest zgodne z zapisami ustawy z dnia 19 grudnia 2008 r. o zmianie ustawy o promocji zatrudnienia i instytucjach rynku oraz o zmianie niektórych innych ustaw (Dz. U. z 2009 r. Nr 6 poz. 33). Dane są porównywalne z informacjami nt. ofert pracy gromadzonymi w latach wcześniejszych.