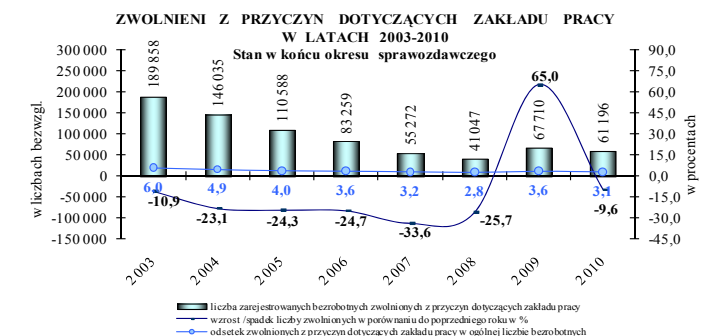
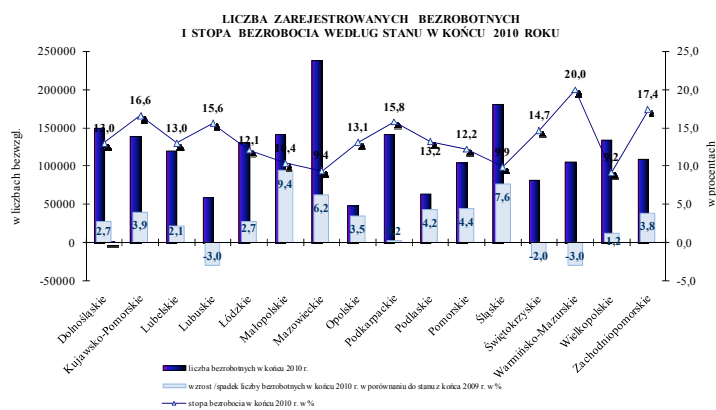
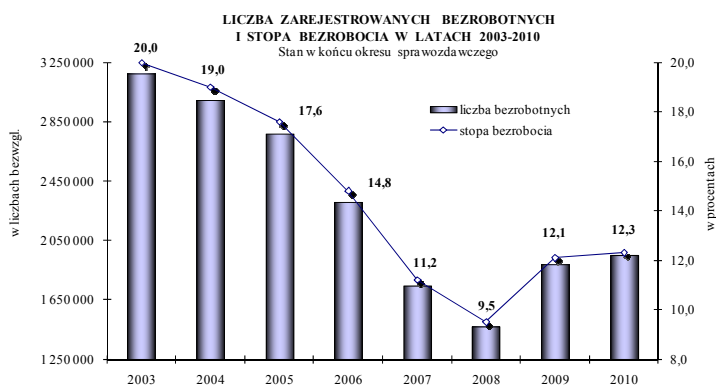


## BEZROBOCIE REJESTROWANE W POLSCE

### Raport miesięczny – grudzień 2010 r.



W latach 2003 - 2008 z roku na rok obserwowano stałą tendencję spadku bezrobocia rejestrowanego. **W końcu 2003 r. w urzędach pracy zarejestrowanych było 3 175,7 tys. osób, a wskaźnik bezrobocia wyniósł 20%. Do końca 2007 r. zarówno liczba, jak i stopa bezrobocia rejestrowanego zmniejszały się coraz szybciej.** Najwyższą dynamikę spadku bezrobocia odnotowano w 2007 r. (24,4% w porównaniu do stanu z końca 2006 r.). **W końcu 2008 r. w urzędach pracy zarejestrowanych było 1 473,8 tys. osób, tj. o 272,8 tys. osób mniej niż przed rokiem (spadek o 15,6%). W końcu 2009 r. w ewidencji bezrobotnych znajdowało się 1 892,7 tys. osób, czyli po raz pierwszy od kilku lat bezrobocie zwiększyło się.** Wzrost poziomu bezrobocia w ciągu roku wyniósł 418,9 tys. osób, tj. 28,4%. Stopa bezrobocia po korekcie liczby pracujących dokonanej przez GUS wyniosła 12,1%, tj. wzrosła o 2,6 p. p.

W 2010 r. wprawdzie liczba bezrobotnych była wyższa niż przed rokiem, ale tempo wzrostu bezrobocia w skali roku zmniejszyło się.

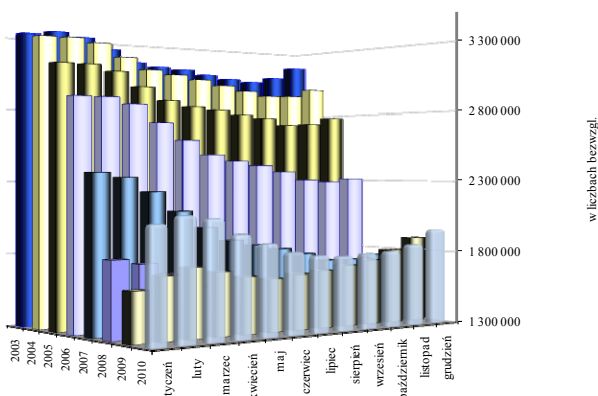
**W końcu 2010 r. liczba bezrobotnych wyniosła 1 954,7 tys. osób, czyli w skali roku wzrost wyniósł 62 tys. osób (3,3%).** Zwiększyła się przede wszystkim liczba bezrobotnych poprzednio pracujących o 55,6 tys. (tj. o 3,7%), przy wzroście liczby dotychczas niepracujących o 6,4 tys. osób (tj. o 1,6%).

**Stopa bezrobocia w końcu 2010 r. wyniosła 12,3% i była o 0,2 pkt. proc. wyższa niż w końcu 2009 r.** Wzrost stopy odnotowano w 11 województwach (najwyższy w małopolskim o 0,7 p. p.), natomiast w warmińsko - mazurskim, lubuskim, świętokrzyskim i podkarpackim wskaźnik bezrobocia był niższy niż przed rokiem, z kolei w wielkopolskim utrzymał się na tym samym poziomie.

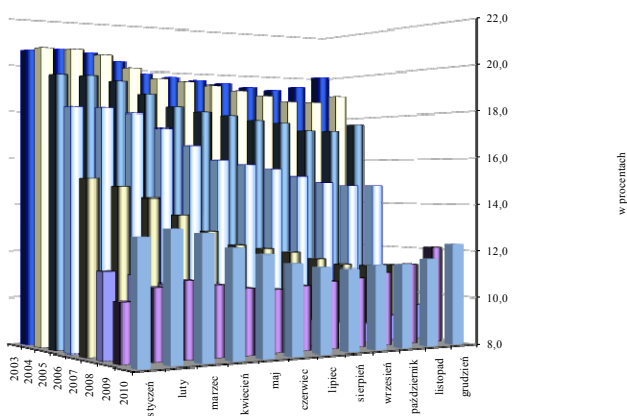
W końcu 2010 r. w porównaniu do stanu z końca 2009 r. **poziom bezrobocia zwiększył się w 13 województwach, natomiast w 3 odnotowano spadek** (lubuskie, świętokrzyskie i warmińsko - mazurskie). Najwyższą dynamikę wzrostu bezrobocia zanotowano w małopolskim - 9,4% oraz śląskim - 7,6%.

**W końcu 2010 r. w urzędach pracy zarejestrowanych było 61,2 tys. osób zwolnionych z przyczyn dotyczących zakładu pracy** (wobec 67,7 tys. w końcu 2009 r.). Tym samym w ciągu roku statystyka ta zmniejszyła się o 6,5 tys. osób, tj. o 9,6%. Dla porównania należy wskazać, że w 2009 r. odnotowano wzrost liczby bezrobotnych zwolnionych z przyczyn dotyczących zakładu pracy o 65%.

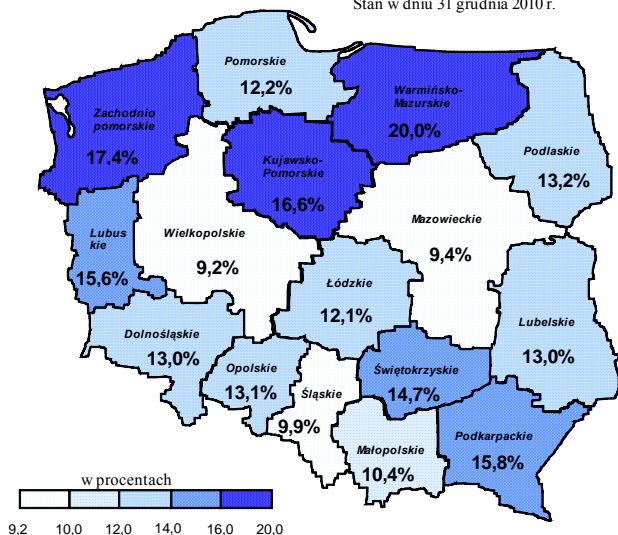
**POZIOM BEZROBOCIA W LATACH 2003-2010 - SEZONOWOŚĆ**  
 Stan w końcu miesiąca sprawozdawczego



**STOPA BEZROBOCIA W LATACH 2003-2010 - SEZONOWOŚĆ**  
 Stan w końcu miesiąca sprawozdawczego



**STOPA BEZROBOCIA WEDŁUG WOJEWÓDZTWA**  
 Stan w dniu 31 grudnia 2010 r.



Sezonowość od lat stanowi podstawową cechę polskiego rynku pracy i oznacza wzrost bezrobocia w miesiącach rozpoczynających i kończących rok. Miesiące wiosenne są okresami spadku liczby zarejestrowanych bezrobotnych, co wynika m.in. z rozpoczynania prac sezonowych w budownictwie i rolnictwie, a także rozpoczynania się sezonu turystycznego. Z kolei na przełomie roku z powodu napływu do bezrobocia osób, którym wygasają wówczas umowy o pracę oraz powrót do bezrobocia osób wykonujących subsydiowane zatrudnienie liczba bezrobotnych wzrasta. Równocześnie w miesiącach kończących rok liczba bezrobotnych wyłączanych z ewidencji zmniejsza się.

Lata 2006 - 2007 pod względem sezonowych zmian na rynku pracy były nietypowe, ponieważ wzrost poziomu bezrobocia odnotowany został tylko w styczniu i grudniu, co jak dotąd w historii polskiego bezrobocia nigdy nie miało miejsca. Również w 2008 r. spadek bezrobocia zanotowano już w lutym, ale od listopada 2008 r. zarówno poziom, jak i stopa bezrobocia rejestrowanego wzrastały z miesiąca na miesiąc i sytuacja ta utrzymała się do końca marca 2009 r. Następnie po 3 miesiącach spadku, od lipca 2009 r. ponownie rozpoczął się notowany do końca lutego 2010 r. okres wzrostu bezrobocia z miesiąca na miesiąc. Od marca do sierpnia 2010 r. poziom bezrobocia zmniejszał się, ale od września ponownie notowany był wzrost.

**W grudniu 2010 r., w porównaniu do listopada 2010 r., liczba bezrobotnych zwiększyła się o 96,4 tys. osób, tj. o 5,2%.** Zanotowany w grudniu 2010 r. wzrost bezrobocia był wyższy niż w analogicznym okresie 2009 r., kiedy to poziom bezrobocia zwiększył się o 81,6 tys. osób, czyli o 4,5%.

**Z kolei wskaźnik bezrobocia w porównaniu do odnotowanego w końcu listopada 2010 r. wzrósł o 0,6 p. p. i wyniósł 12,3%.** W końcu 2009 r. stopa bezrobocia wyniosła 12,1% i była o 0,7 p. p. wyższa niż miesiąc wcześniej.

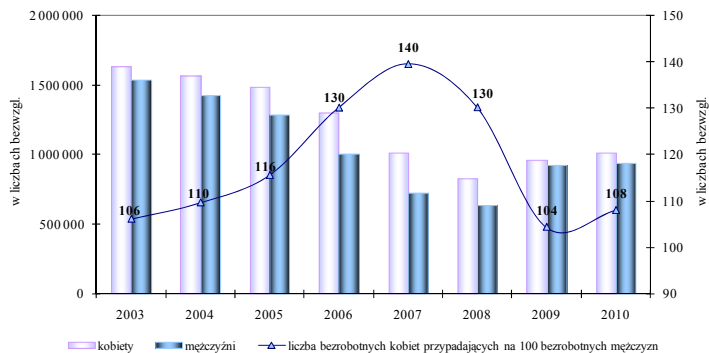
Od lat **wysoki pozostaje stopień terytorialnego zróżnicowania bezrobocia w Polsce.** Jest to wynikiem zarówno nierównomiernego rozwoju społeczno - gospodarczego regionów, jak i ich położenia geograficznego.

Terytorialne zróżnicowanie, mierzone różnicą pomiędzy najniższą i najwyższą wartością wskaźnika bezrobocia waha się, choć w połowie 2010 r. notowany był spadek zróżnicowania.

W końcu 2010 r. **różnica pomiędzy najniższą i najwyższą stopą bezrobocia w województwach wynosiła 10,8 p. p.** (wielkopolskie - 9,2%, warmińsko - mazurskie - 20,0%) wobec 11,7 p. p. przed rokiem.

**Ministerstwo Pracy i Polityki Społecznej**  
**Departament Rynku Pracy**

**ZAREJESTROWANI BEZROBOTNI WEDŁUG PŁCI W LATACH 2003-2010**  
Stan w końcu okresu sprawozdawczego

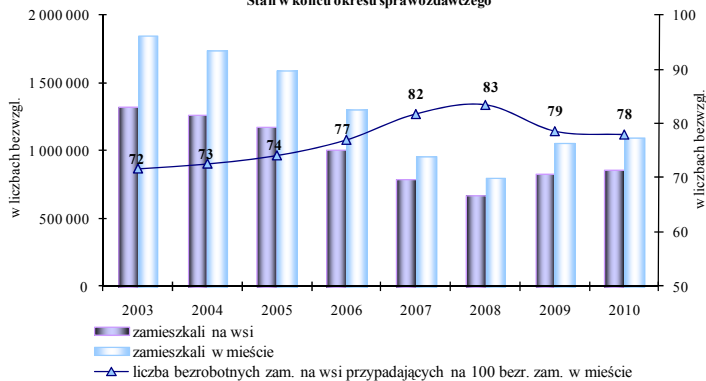


W latach 2003-2007 zdecydowanie szybciej zmniejszała się liczba bezrobotnych mężczyzn niż kobiet, co miało swoje odzwierciedlenie we wzroście odsetka kobiet wśród ogółu zarejestrowanych. W końcu 2002 r. kobiety zarejestrowane w urzędach pracy stanowiły 51,2% ogółu bezrobotnych, wobec 58,2% w końcu 2007 r., ale już 56,6% w końcu 2008 r. i 51,1% w końcu 2009 r.

**W końcu 2010 r. w ewidencji bezrobotnych znajdowało się 1 014,8 tys. kobiet, a mężczyzn było 939,9 tys.** W porównaniu do stanu z końca 2009 r., **populacja bezrobotnych kobiet wzrosła o 5,0%, podczas gdy liczba bezrobotnych mężczyzn zwiększyła się o 1,5%**. Odsetek kobiet w ogólnej liczbie bezrobotnych zwiększył się do 51,9%.

Na 100 bezrobotnych mężczyzn przypadało 108 kobiet, wobec 104 przed rokiem.

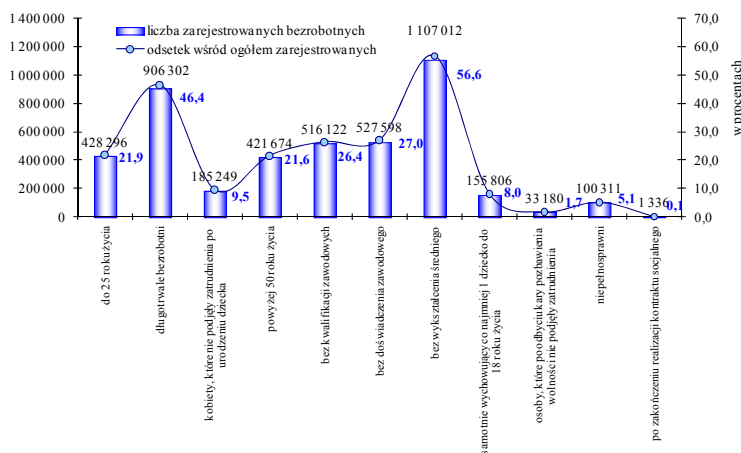
**ZAREJESTROWANI BEZROBOTNI WEDŁUG MIEJSCA ZAMIESZKANIA**  
W LATACH 2003-2010  
Stan w końcu okresu sprawozdawczego



**Na wsi mieszka ok. 39% ludności Polski, natomiast wśród bezrobotnych mieszkańcy wsi stanowią ok. 43-45%.** Notowany do końca 2008 r. spadek poziomu bezrobocia dotyczył zarówno mieszkańców wsi, jak i miast, przy czym liczba bezrobotnych zamieszkałych w mieście zmniejszała się bardziej dynamicznie. W 2009 r. tendencja odwróciła się i wzrost bezrobocia w większym zakresie dotyczył osób zamieszkałych w miastach.

W końcu 2010 r. w urzędach pracy zarejestrowanych było 856,4 tys. bezrobotnych zamieszkałych na wsi. W porównaniu do stanu z końca 2009 r., **liczba bezrobotnych zamieszkałych na wsi zwiększyła się o 2,8%, wobec wzrostu liczby zamieszkałych w mieście o 3,6%**. Tym samym odsetek zamieszkałych na wsi wśród zarejestrowanych bezrobotnych zmniejszył się z 44,0% w końcu 2009 r. do 43,8% w końcu 2010 r.

**BEZROBOTNI W SZCZEGÓLNEJ SYTUACJI NA RYNKU PRACY**  
W KOŃCU 2010 ROKU



W art. 49 ustawy o promocji zatrudnienia i instytucjach rynku pracy wyszczególnione zostały grupy osób uznanych za będące w szczególnej sytuacji na rynku pracy. **W końcu 2010 r. status osoby w szczególnej sytuacji na rynku pracy posiadało 1 776,9 tys. osób, co oznacza, że 9 na 10 bezrobotnych spełniało kryteria by być zaliczonym do tej kategorii.** Warto zauważyć, że osoba może spełniać kryteria by jednocześnie być zakwalifikowaną do kilku grup w szczególnej sytuacji.

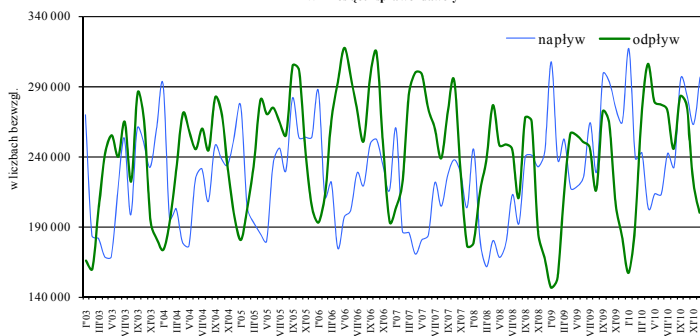
**Najbardziej liczną zbiorowość tworzą osoby bez wykształcenia średniego (1 107,0 tys. osób), tj. 56,6% ogółu zarejestrowanych.**

**W urzędach pracy zarejestrowanych było 906,3 tys. osób długotrwale bezrobotnych** i stanowili oni 46,4% ogółu zarejestrowanych (wobec 40,9% w końcu 2009 r.).

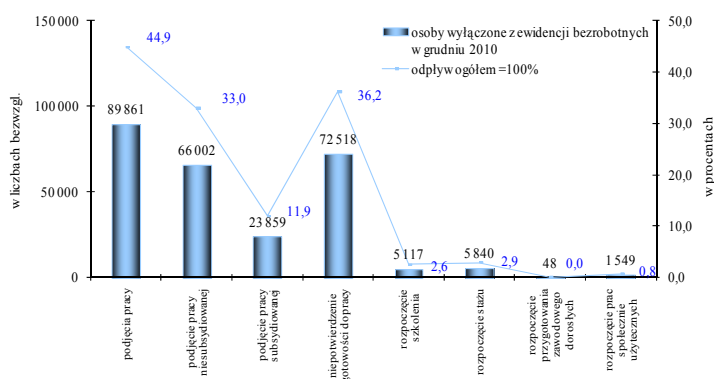
W ewidencji znajdowało się również 428,3 tys. osób do 25 roku życia (21,9%) i 421,7 tys. osób (21,6%) bezrobotnych powyżej 50 roku życia.

**Ministerstwo Pracy i Polityki Społecznej**  
**Departament Rynku Pracy**

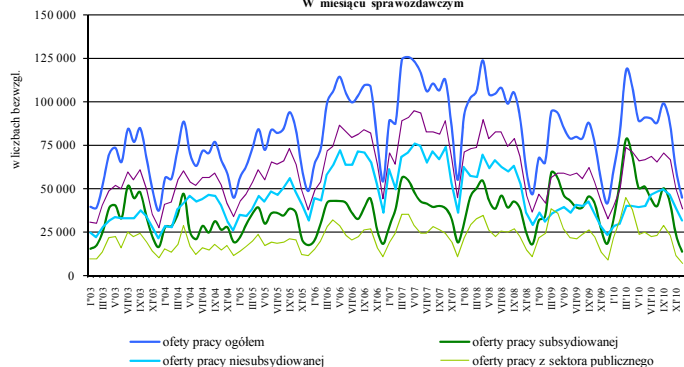
**NAPLYW I ODPLYW BEZROBOTNYCH**  
**W LATACH 2003-2010**  
**W miesiącu sprawozdawczym**



**GŁÓWNE PRZYCZYNY ODPLYWU BEZROBOTNYCH W GRUDNIU 2010 ROKU**



**OFERTY PRACY / WOLNE MIEJSCA PRACY LUB AKTYWIZACJI**  
**ZGŁOSZONE DO URZĘDÓW PRACY**  
**W LATACH 2003-2010**  
**W miesiącu sprawozdawczym**



**Opracowanie:** Wydział Analiz i Statystyki (BCh)

Spadek poziomu bezrobocia w latach 2002-2005 następował przede wszystkim w wyniku dynamicznego i zwiększającego się odpływu z bezrobocia przy równoczesnym wzroście napływu bezrobotnych. W 2006 r. po raz pierwszy od kilku lat zmniejszył się napływ bezrobotnych. Z kolei w latach 2007-2008, liczba bezrobotnych ukształtowała się pod wpływem zarówno zmniejszonego napływu, jak i spadku odpływu bezrobotnych. W 2009 r. zaobserwowano istotny wzrost napływu bezrobotnych, przy zmniejszeniu się odpływu z bezrobocia. W 2010 r. sytuacja się odwróciła.

**W grudniu 2010 r. w urzędach pracy zarejestrowało się 296,7 tys. osób**, tj. o 31,7 tys. więcej niż przed rokiem (wzrost o 12%). **Z ewidencji bezrobotnych wyłączono 200,2 tys. bezrobotnych**, czyli o 16,8 tys. osób więcej niż w analogicznym okresie 2009 r. (wzrost o 9,2%).

W latach 2002-2006 z roku na rok zwiększała się liczba bezrobotnych wyłączanych z ewidencji z powodu podjęcia pracy. Tendencja ta uległa załamaniu w 2007 r., ale **od 2010 r. ponownie zwiększa się liczba podejmujących pracę**.

**W grudniu 2010 r. pracę podjęło 89,9 tys. bezrobotnych**, tj. o 13,4 tys. osób więcej niż przed rokiem (wzrost o 17,5%). Podjęcia pracy niesubsydiowanej zwiększyły się o 12,8%, a subsydiowanej wzrosły o 32,7% w porównaniu z analogicznym okresem 2009 r.

**Aktywnymi programami rynku pracy w grudniu 2010 r. objęto 36,4 tys. osób**, czyli o 3,0 tys. osób więcej niż przed rokiem (wzrost o 9,1%).

Niepotwierdzenia gotowości do pracy były powodem wyłączenia z ewidencji bezrobotnych 72,5 tys. osób w grudniu 2010 r. (tj. wzrost o 3,5%).

W latach 2002 – 2007, z roku na rok wzrastała liczba ofert pracy będących w dyspozycji publicznych służb zatrudnienia. W 2008 r. pracodawcy zgłosili 1 142,7 tys. ofert, tj. o 8% mniej niż w 2007 r. W całym 2009 roku do urzędów pracy zgłoszono 902,6 tys. ofert (spadek o 21% w porównaniu do 2008 r.), a w 2010 r. 1 021,2 tys. ofert (wzrost o 13,1%). Liczba bezrobotnych przypadających na 1 ofertę pracy<sup>1</sup> wzrosła z 12 osób w 2008 r. do 16 osób w 2009 r. i do 18 w 2010 r.

**W grudniu 2010 r. pracodawcy zgłosili 44,8 tys. wolnych miejsc pracy i aktywizacji zawodowej<sup>2</sup>** (tj. o 3,4 tys. ofert mniej niż w analogicznym okresie 2009 r. **Liczba bezrobotnych przypadających na 1 ofertę pracy w grudniu 2010 r. wyniosła 24 osoby** (27 osób przed rokiem).

<sup>1</sup> Liczba bezrobotnych przypadających na 1 ofertę pracy w danym miesiącu liczona jest ze wzoru:  
$$\frac{\text{bezrobotni według stanu w końcu poprzedniego miesiąca} + \text{bezrobotni w końcu danego miesiąca}}{\text{oferty pracy zgłoszone w miesiącu} + \text{oferty pracy na koniec poprzedniego miesiąca}}$$

<sup>2</sup> Nazewnictwo „wolne miejsca pracy i aktywizacji zawodowej” wprowadzone zostało do sprawozdawczości począwszy od stycznia br. i jest zgodne z zapisami ustawy z dnia 19 grudnia 2008 r. o zmianie ustawy o promocji zatrudnienia i instytucjach rynku oraz o zmianie niektórych innych ustaw (Dz. U. z 2009 r. Nr 6 poz. 33). Dane są porównywalne z informacjami nt. ofert pracy gromadzonymi w latach wcześniejszych.