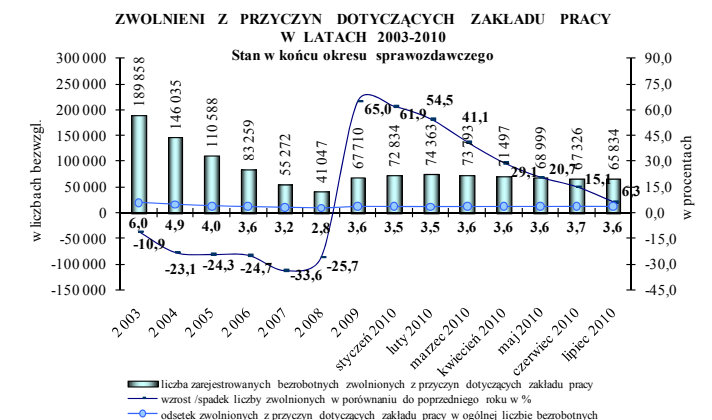
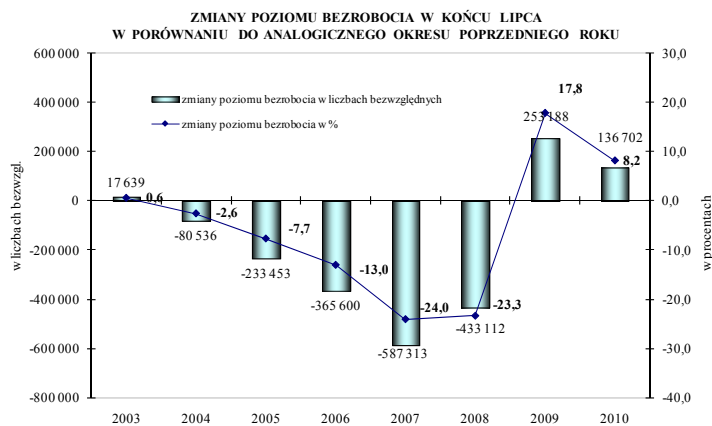
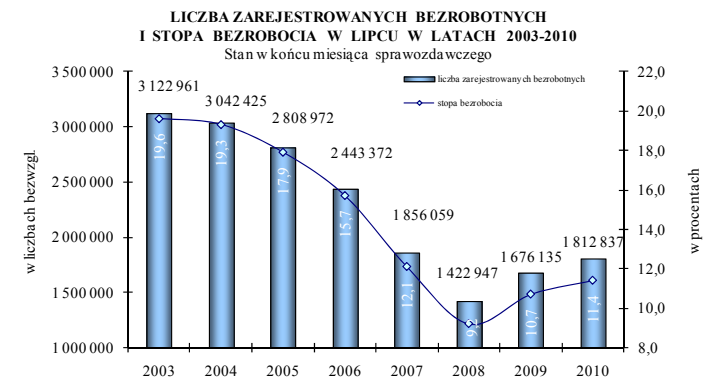
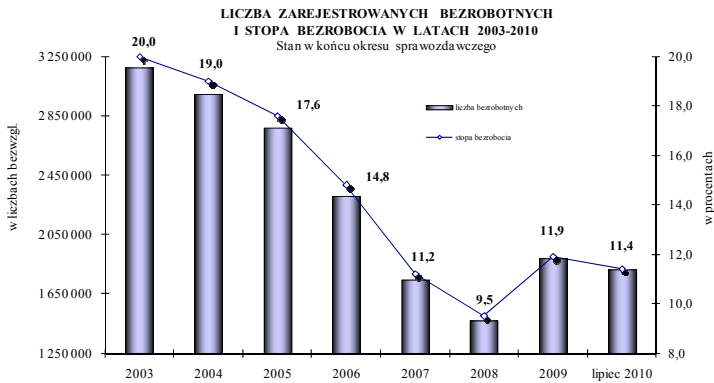


## BEZROBOCIE REJESTROWANE W POLSCE Raport miesięczny – lipiec 2010 r.



W latach 2003-2008 z roku na rok obserwowano stałą tendencję spadku bezrobocia rejestrowanego. **W końcu 2003 r. w urzędach pracy zarejestrowanych było 3 175,7 tys. osób, a wskaźnik bezrobocia wyniósł 20%. Do końca 2007 r. zarówno liczba, jak i stopa bezrobocia rejestrowanego zmniejszyły się coraz szybciej.** Najwyższą dynamikę spadku bezrobocia odnotowano w 2007 r. (24,4% w porównaniu do stanu z końca 2006 r.). **W końcu 2008 r. w urzędach pracy zarejestrowanych było 1 473,8 tys. osób,** tj. o 272,8 tys. osób mniej niż przed rokiem (spadek o 15,6%). **W końcu 2009 r. w ewidencji bezrobotnych znajdowało się 1 892,7 tys. osób, czyli po raz pierwszy od kilku lat bezrobocie zwiększyło się.** Wzrost poziomu bezrobocia w ciągu roku wyniósł 418,9 tys. osób, tj. 28,4%.

W 2010 r. wprawdzie liczba bezrobotnych jest wyższa niż przed rokiem, ale tempo wzrostu bezrobocia w skali roku systematycznie się zmniejsza.

**W końcu lipca 2010 r. liczba bezrobotnych wyniosła 1 812,8 tys. osób, czyli w skali roku wzrost wyniósł 136,7 tys. osób (8,2%).** Zwiększyła się przede wszystkim liczba bezrobotnych poprzednio pracujących o 119,1 tys. (tj. o 9,0%), przy wzroście liczby dotychczas niepracujących o 17,6 tys. osób (tj. o 4,9%).

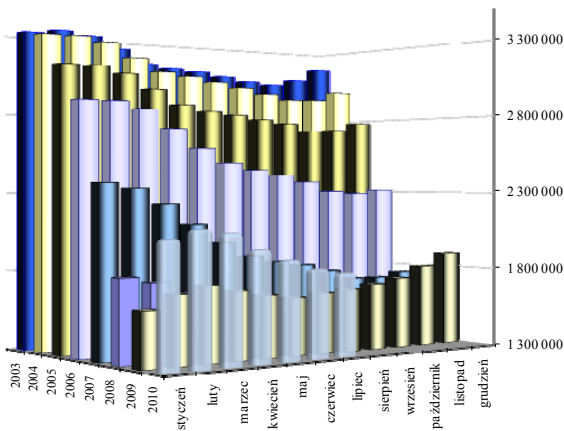
**Stopa bezrobocia w końcu lipca 2010 r. wyniosła 11,4% i była 0,7 pkt. proc. wyższa niż w końcu lipca 2009 r.** Wzrost stopy odnotowano we wszystkich województwach. Kształtował się on w przedziale od 0,1 pkt. proc. w świętokrzyskim i warmińsko - mazurskim do 1,6 pkt. proc. w pomorskim.

W końcu lipca 2010 r. w porównaniu do stanu z końca lipca 2009 r. poziom bezrobocia rejestrowanego również zwiększył się we wszystkich województwach, przy czym w świętokrzyskim dynamika wzrostu była najniższa i wyniosła 1,2%. Najwyższą dynamikę wzrostu bezrobocia zanotowano w pomorskim – 19,0%.

**W końcu lipca 2010 r. w urzędach pracy zarejestrowanych było 65,8 tys. osób zwolnionych z przyczyn dotyczących zakładu pracy** (wobec 61,9 tys. w końcu lipca 2009 r.). Tym samym w ciągu roku statystyka ta wzrosła o 3,9 tys. osób, tj. o 6,3%. Jednak odsetek zwolnionych zmniejszył się z 3,7% do 3,6%.

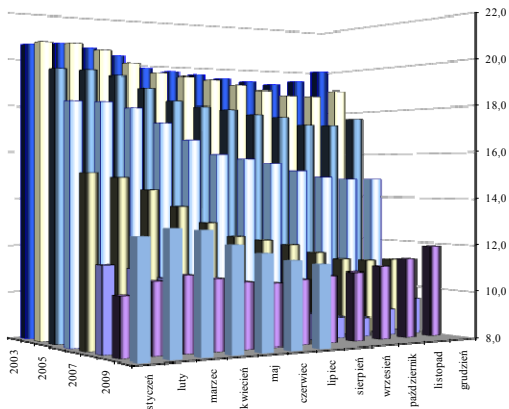
W porównaniu do czerwca 2010 r. liczba zwolnionych bezrobotnych zmniejszyła się o 1,5 tys. osób, tj. o 2,2%. Był to wyższy spadek niż odnotowany w populacji bezrobotnych ogółem.

**POZIOM BEZROBOCIA W LATACH 2003-2010 - SEZONOWOŚĆ**  
 Stan w końcu miesiąca sprawozdawczego



w liczbach bezwzględnych

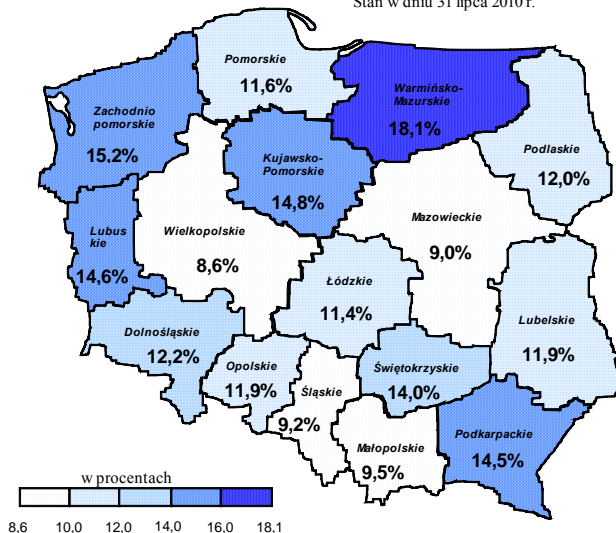
**STOPA BEZROBOCIA W LATACH 2003-2010 - SEZONOWOŚĆ**  
 Stan w końcu miesiąca sprawozdawczego



w procentach

**STOPA BEZROBOCIA WEDŁUG WOJEWÓDZTWA**

Stan w dniu 31 lipca 2010 r.



Sezonowość od lat stanowi podstawową cechę polskiego rynku pracy i oznacza wzrost bezrobocia w miesiącach rozpoczynających i kończących rok. Miesiące wiosenne są okresami spadku liczby zarejestrowanych bezrobotnych, co wynika m.in. z rozpoczynania prac sezonowych w budownictwie i rolnictwie, a także rozpoczynania się sezonu turystycznego. Z kolei na przełomie roku z powodu napływu do bezrobocia osób, którym wygasają wówczas umowy o pracę oraz powrót do bezrobocia osób wykonujących subsydiowane zatrudnienie liczba bezrobotnych wzrasta. Równocześnie w miesiącach kończących rok liczba bezrobotnych wyłączanych z ewidencji zmniejsza się.

Lata 2006 - 2007 pod względem sezonowych zmian na rynku pracy były nietypowe, ponieważ wzrost poziomu bezrobocia odnotowany został tylko w styczniu i grudniu, co jak dotąd w historii polskiego bezrobocia nigdy nie miało miejsca. Również w 2008 r. spadek bezrobocia zanotowano już w lutym, ale od listopada 2008 r. zarówno poziom, jak i stopa bezrobocia rejestrowanego wzrastały z miesiąca na miesiąc i sytuacja ta utrzymała się do końca marca 2009 r. Następnie po 3 miesiącach spadku, od lipca 2009 r. ponownie rozpoczął się notowany do końca lutego 2010 r. okres wzrostu bezrobocia z miesiąca na miesiąc. Od marca br. poziom bezrobocia zmniejsza się.

**W lipcu 2010 r., w porównaniu do czerwca 2010 r., liczba bezrobotnych zmniejszyła się o 31,1 tys. osób, tj. o 1,7% (z poziomu 1 843,9 tys. osób do 1 812,8 tys.). Zanotowany w lipcu br. spadek bezrobocia był wprawdzie niższy niż w analogicznym okresie 2008 r., ale w lipcu 2009 r. zanotowano wzrost bezrobocia.**

**Z kolei wskaźnik bezrobocia był o 0,2 pkt. proc. niższy niż w końcu czerwca 2010 r., tj. wyniósł 11,4%. W końcu lipca 2009 r. stopa bezrobocia wyniosła 10,7% i była o 0,1 pkt. proc. wyższa niż miesiąc wcześniej. Zatem zmiany na rynku pracy w 2010 r. są zdecydowanie korzystniejsze.**

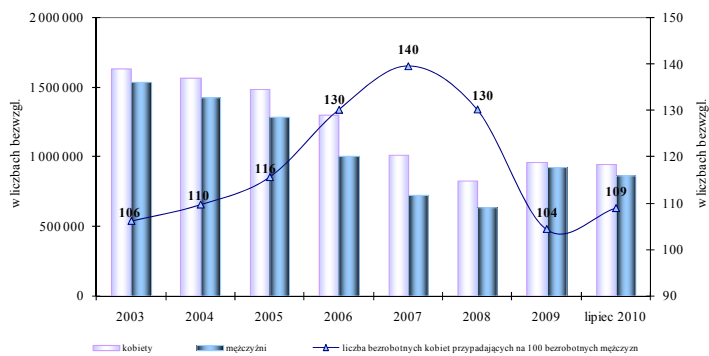
Od lat **wysoki pozostaje stopień terytorialnego zróżnicowania bezrobocia w Polsce.** Jest to wynikiem zarówno nierównomiernego rozwoju społeczno - gospodarczego regionów, jak i ich położenia geograficznego.

Terytorialne zróżnicowanie, mierzone różnicą pomiędzy najniższą i najwyższą wartością wskaźnika bezrobocia w ostatnim czasie wzrastało. Ale od maja br. zróżnicowanie to zmniejsza się.

W końcu lipca 2010 r. **różnica pomiędzy najniższą i najwyższą stopą bezrobocia w województwach wynosiła 9,5 pkt. proc.** (wielkopolskie - 8,6%, warmińsko - mazurskie - 18,1%) wobec 10,1 pkt. proc. przed rokiem.

**Ministerstwo Pracy i Polityki Społecznej**  
**Departament Rynku Pracy**

**ZAREJESTROWANI BEZROBOTNI WEDŁUG PŁCI W LATACH 2003-2010**  
Stan w końcu okresu sprawozdawczego

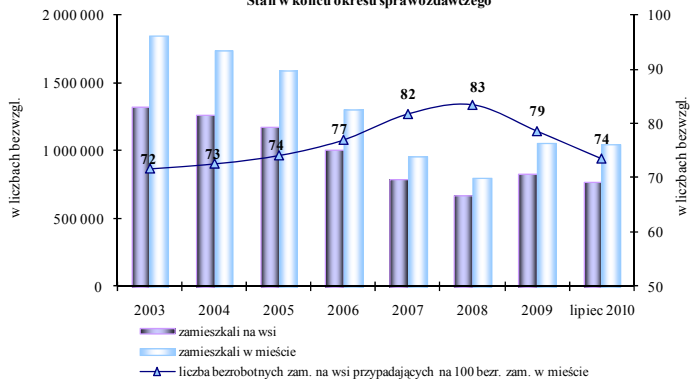


W latach 2003-2007 zdecydowanie szybciej zmniejszała się liczba bezrobotnych mężczyzn niż kobiet, co miało swoje odzwierciedlenie we wzroście odsetka kobiet wśród ogółu zarejestrowanych. W końcu 2002 r. kobiety zarejestrowane w urzędach pracy stanowiły 51,2% ogółu bezrobotnych, wobec 58,2% w końcu 2007 r., ale już 56,6% w końcu 2008 r. i 51,1% w końcu 2009 r.

**W końcu lipca 2010 r. w ewidencji bezrobotnych znajdowało się 944,8 tys. kobiet, a mężczyzn było 868,0 tys.** W porównaniu do stanu z końca lipca 2009 r., **populacja bezrobotnych kobiet wzrosła o 6,9%, podczas gdy liczba bezrobotnych mężczyzn zwiększyła się o 9,5%.** Odsetek kobiet w ogólnej liczbie bezrobotnych zmniejszył się z 52,7% do 52,1%.

Na 100 bezrobotnych mężczyzn przypadało 109 kobiet, wobec 112 przed rokiem.

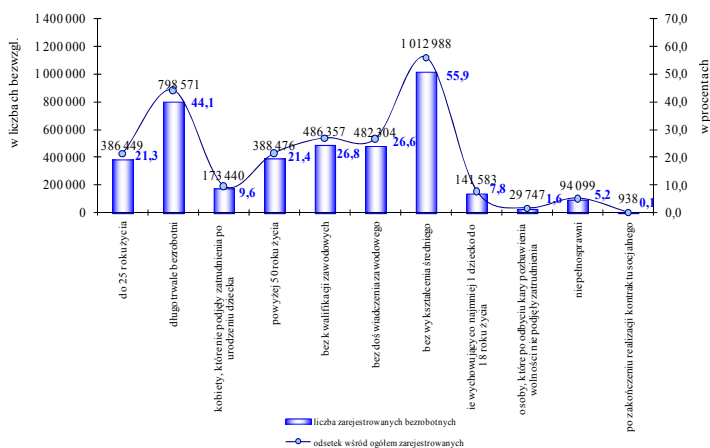
**ZAREJESTROWANI BEZROBOTNI WEDŁUG MIEJSCA ZAMIESZKANIA**  
W LATACH 2003-2010  
Stan w końcu okresu sprawozdawczego



**Na wsi mieszka ok. 39% ludności Polski, natomiast wśród bezrobotnych mieszkańcy wsi stanowią ok. 43-45%.** Notowany do końca 2008 r. spadek poziomu bezrobocia dotyczył zarówno mieszkańców wsi, jak i miast, przy czym liczba bezrobotnych zamieszkałych w mieście zmniejszała się bardziej dynamicznie. W 2009 r. tendencja odwróciła się i wzrost bezrobocia w większym zakresie dotyczył osób zamieszkałych w miastach.

W końcu lipca 2010 r. w urzędach pracy zarejestrowanych było 768,1 tys. bezrobotnych zamieszkałych na wsi. W porównaniu do stanu z końca lipca 2009 r., **liczba bezrobotnych zamieszkałych na wsi zwiększyła się o 5,0%, wobec wzrostu liczby zamieszkałych w mieście o 10,6%.** Tym samym odsetek zamieszkałych na wsi wśród zarejestrowanych bezrobotnych zmniejszył się z 43,6% w końcu lipca 2009 r. do 42,4% w końcu lipca 2010 r.

**BEZROBOTNI W SZCZEGÓLNEJ SYTUACJI NA RYNKU PRACY**  
W KOŃCU LIPCA 2010 ROKU



W art. 49 ustawy o promocji zatrudnienia i instytucjach rynku pracy wyszczególnione zostały grupy osób uznanych za będące w szczególnej sytuacji na rynku pracy. **W końcu lipca 2010 r. status osoby w szczególnej sytuacji na rynku pracy posiadało 1 631,8 tys. osób, co oznacza, że 9 na 10 bezrobotnych spełniało kryteria by być zaliczonym do tej kategorii.** Warto zauważyć, że osoba może spełniać kryteria by jednocześnie być zakwalifikowaną do kilku grup w szczególnej sytuacji.

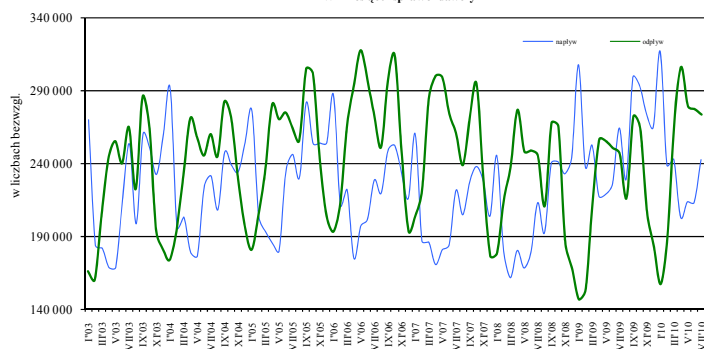
**Najbardziej liczną zbiorowość tworzą osoby bez wykształcenia średniego (1 013,0 tys. osób), tj. 55,9% ogółu zarejestrowanych w końcu lipca br.**

**W urzędach pracy zarejestrowanych było 798,6 tys. osób długo i trwale bezrobotnych i stanowili oni 44,1% ogółu zarejestrowanych (wobec 41,8% w końcu lipca 2009 r.).**

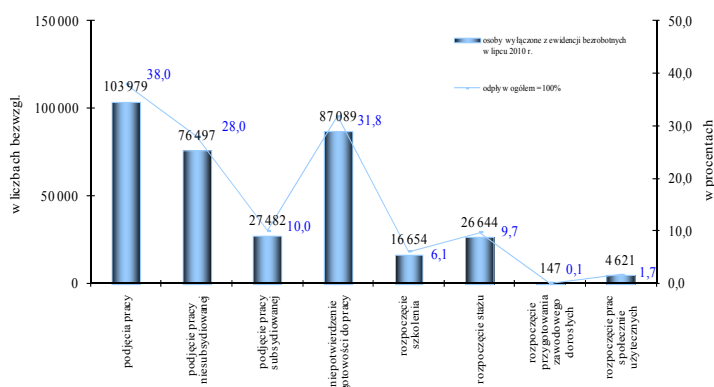
W ewidencji znajdowało się również 386,4 tys. osób do 25 roku życia (21,3%) i 388,5 tys. osób (21,4%) bezrobotnych powyżej 50 roku życia.

**Ministerstwo Pracy i Polityki Społecznej**  
**Departament Rynku Pracy**

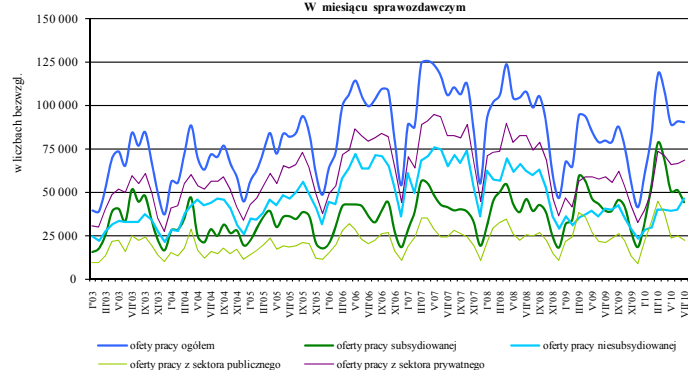
**NAPLYW I ODPLYW BEZROBOTNYCH**  
**W LATACH 2003-2010**  
**W miesiącu sprawozdawczym**



**GLÓWNE PRZYCZYNY ODPLYWU BEZROBOTNYCH W LIPCU 2010 ROKU**



**OFERTY PRACY / WOLNE MIEJSCA PRACY LUB AKTYWIZACJI**  
**ZGŁOSZONE DO URZĘDÓW PRACY**  
**W LATACH 2003-2010**  
**W miesiącu sprawozdawczym**



**Opracowanie:** Wydział Analiz i Statystyki (BCh)

Spadek poziomu bezrobocia w latach 2002-2005 następował przede wszystkim w wyniku dynamicznego i zwiększającego się odpływu z bezrobocia przy równoczesnym wzroście napływu bezrobotnych. W 2006 r. po raz pierwszy od kilku lat zmniejszył się napływ bezrobotnych. Z kolei w latach 2007-2008, liczba bezrobotnych ukształtowała się pod wpływem zarówno zmniejszonego napływu, jak i spadku odpływu bezrobotnych. W 2009 r. zaobserwowano istotny wzrost napływu bezrobotnych, przy zmniejszeniu się odpływu z bezrobocia. W 2010 r. sytuacja się odwróciła. **W lipcu 2010 r. w urzędach pracy zarejestrowało się 242,4 tys. osób**, tj. o 21,7 tys. mniej niż przed rokiem (spadek o 8,2%). **Z ewidencji bezrobotnych wyłączono 273,5 tys. bezrobotnych**, czyli o 26,9 tys. osób więcej niż w analogicznym okresie 2009 r. (wzrost o 10,9%).

W latach 2002-2006 z roku na rok zwiększała się liczba bezrobotnych wyłączanych z ewidencji z powodu podjęcia pracy. Tendencja ta uległa załamaniu w 2007 r., ale **od 2010 r. ponownie zwiększa się liczba podejmujących pracę**.

**W lipcu 2010 r. pracę podjęło 104,0 tys. bezrobotnych**, tj. o 17,2 tys. osób więcej niż przed rokiem (wzrost o 19,8%). Podjęcia pracy niesubsydiowanej zwiększyły się o 12,8%, a subsydiowanej wzrosły o 44,8% w porównaniu z analogicznym okresem 2009 r.

**Aktywnymi programami rynku pracy w lipcu 2010 r. objęto 75,5 tys. osób**, czyli o 14,1 tys. osób więcej niż przed rokiem (wzrost o 22,9%).

Niepotwierdzenia gotowości do pracy były powodem wyłączenia z ewidencji bezrobotnych 87,1 tys. osób w lipcu 2010 r. (tj. wzrost o 0,3%).

W latach 2002 – 2007, z roku na rok wzrastała liczba ofert pracy będących w dyspozycji publicznych służb zatrudnienia. W 2008 r. pracodawcy zgłosili 1142,7 tys. ofert, tj. o 8% mniej niż w 2007 r. W całym 2009 roku do urzędów pracy zgłoszono 902,6 tys. ofert – spadek o 240,0 tys. tj. o 21% w porównaniu do 2008 r. Liczba bezrobotnych przypadających na 1 ofertę pracy<sup>1</sup> wzrosła z 12 osób w 2008 r. do 16 osób w 2009 r.

**W lipcu 2010 r. pracodawcy zgłosili 90,4 tys. wolnych miejsc pracy i aktywizacji zawodowej<sup>2</sup>** (tj. o 10,6 tys. ofert więcej niż w analogicznym okresie 2009 r. i 0,5 tys. mniej niż w czerwcu 2010 r.). **Liczba bezrobotnych przypadających na 1 ofertę pracy w czerwcu i lipcu 2010 r. wyniosła 13 osób**, wobec 14 osób w lipcu 2009 r.

<sup>1</sup> Liczba bezrobotnych przypadających na 1 ofertę pracy w danym miesiącu liczona jest ze wzoru:  
$$\frac{\text{bezrobotni według stanu w końcu poprzedniego miesiąca} + \text{bezrobotni w końcu danego miesiąca}}{\text{oferty pracy zgłoszone w miesiącu} + \text{oferty pracy na koniec poprzedniego miesiąca}}$$

<sup>2</sup> Nazewnictwo „wolne miejsca pracy i aktywizacji zawodowej” wprowadzone zostało do sprawozdawczości począwszy od stycznia br. i jest zgodne z zapisami ustawy z dnia 19 grudnia 2008 r. o zmianie ustawy o promocji zatrudnienia i instytucjach rynku oraz o zmianie niektórych innych ustaw (Dz. U. z 2009 r. Nr 6 poz. 33). Dane są porównywalne z informacjami nt. ofert pracy gromadzonymi w latach wcześniejszych.