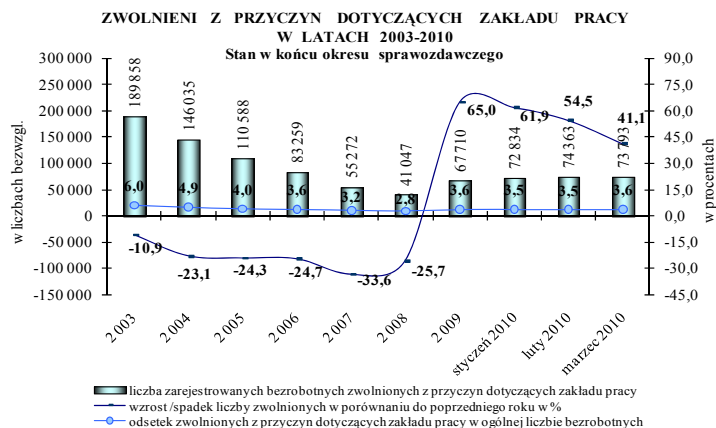
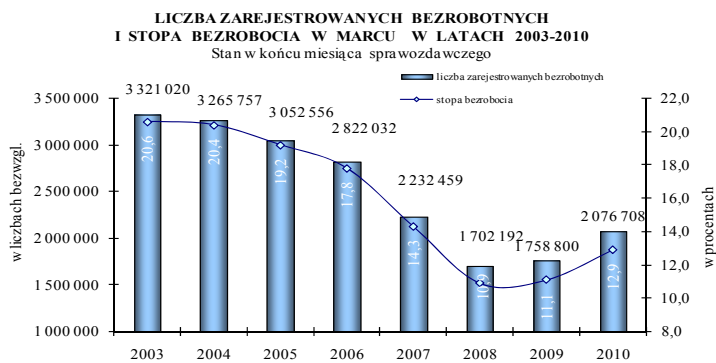
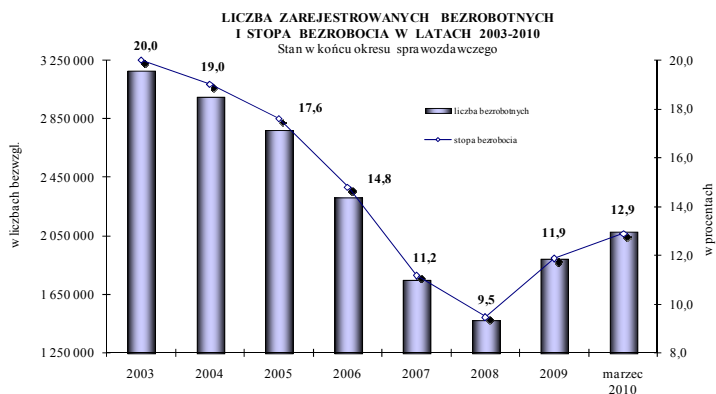


BEZROBOCIE REJESTROWANE W POLSCE

Raport miesięczny – marzec 2010 r.



W latach 2003-2008 z roku na rok obserwowano stałą tendencję spadku bezrobocia rejestrowanego. **W końcu 2003 r. w urzędach pracy zarejestrowanych było 3 175,7 tys. osób, a wskaźnik bezrobocia wyniósł 20%. Do końca 2007 r. zarówno liczba, jak i stopa bezrobocia rejestrowanego zmniejszały się coraz szybciej.** Najwyższą dynamikę spadku bezrobocia odnotowano w 2007 r. (24,4% w porównaniu do stanu z końca 2006 r.). **W końcu 2008 r. w urzędach pracy zarejestrowanych było 1 473,8 tys. osób, tj. o 272,8 tys. osób mniej niż przed rokiem (spadek o 15,6%). W końcu 2009 r. w ewidencji bezrobotnych znajdowało się 1 892,7 tys. osób, czyli po raz pierwszy od kilku lat bezrobocie zwiększyło się.** Wzrost poziomu bezrobocia w ciągu roku wyniósł 418,9 tys. osób, tj. 28,4%.

W 2010 r. wprawdzie liczba bezrobotnych jest wyższa niż przed rokiem, ale tempo wzrostu bezrobocia w skali roku zmniejsza się.

W końcu marca 2010 r. liczba zarejestrowanych bezrobotnych zwiększyła się do 2 076,7 tys. osób, czyli w skali rok wzrost wyniósł 317,9 tys. osób (18,1%). **Zwiększyła się przede wszystkim liczba bezrobotnych poprzednio pracujących o 268,6 tys. (tj. o 19,2%), przy wzroście liczby dotychczas niepracujących o 49,3 tys. osób (tj. o 13,7%).**

Stopa bezrobocia w końcu marca 2010 r. wyniosła 12,9% i była 1,8 pkt. proc. wyższa niż w końcu marca 2009 r. Wzrost stopy odnotowano we wszystkich województwach. Kształtował się on w przedziale od 0,6 pkt. proc. w świętokrzyskim do 2,7 pkt. proc. w pomorskim.

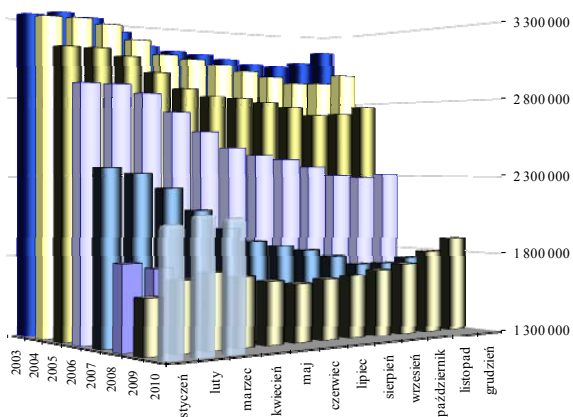
W końcu marca 2010 r. w porównaniu do stanu z końca marca 2009 r. **poziom bezrobocia rejestrowanego również zwiększył się we wszystkich województwach,** przy czym w świętokrzyskim dynamika wzrostu była najniższa i wyniosła 5,1%. Najwyższą dynamikę wzrostu bezrobocia zanotowano w pomorskim – 30,5%.

Liczne zapowiedzi zwolnień są realizowane, co przekłada się przede wszystkim na wysoki napływ zwolnionych do ewidencji bezrobotnych.

W końcu marca 2010 r. w urzędach pracy zarejestrowanych było 73,8 tys. osób zwolnionych z przyczyn dotyczących zakładu pracy (wobec 52,3 tys. w końcu marca 2009 r.). Tym samym w ciągu roku statystyka ta wzrosła o 21,5 tys. osób, tj. o 41,1%. Odsetek zwolnionych zwiększył się z 2,9% do 3,6%.

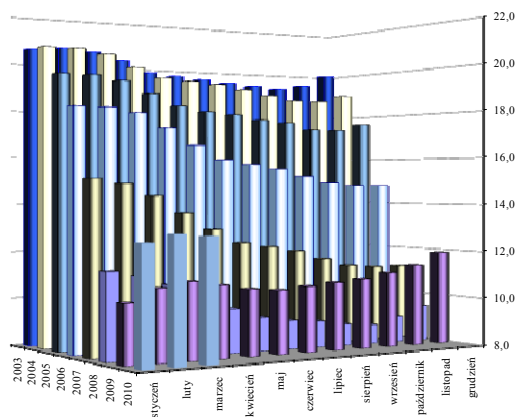
W porównaniu do lutego 2010 r. liczba zwolnionych bezrobotnych zmniejszyła się o 0,6 tys. osób, tj. o 0,8%.

POZIOM BEZROBOCIA W LATACH 2003-2010 - SEZONOWOŚĆ
 Stan w końcu miesiąca sprawozdawczego



w liczbach bezwzględ.

STOPA BEZROBOCIA W LATACH 2003-2010 - SEZONOWOŚĆ
 Stan w końcu miesiąca sprawozdawczego



w procentach

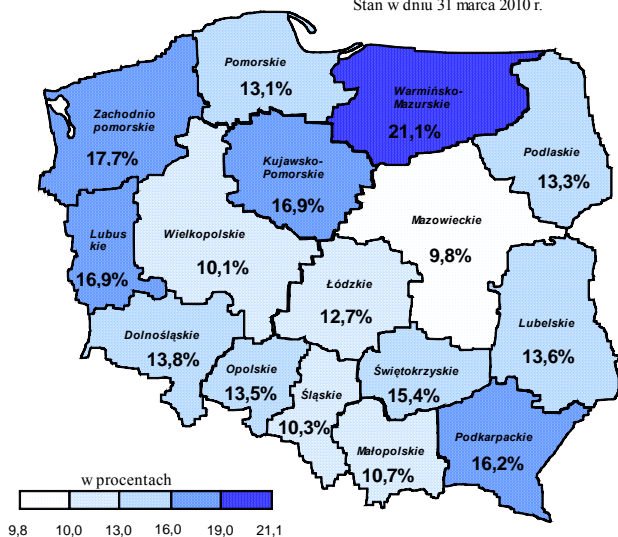
Sezonowość od lat stanowi podstawową cechę polskiego rynku pracy i oznacza wzrost bezrobocia w miesiącach rozpoczynających i kończących rok. Miesiące wiosenne są okresami spadku liczby zarejestrowanych bezrobotnych, co wynika m.in. z rozpoczynania prac sezonowych w budownictwie i rolnictwie, a także rozpoczynania się sezonu turystycznego. Z kolei na przełomie roku z powodu napływu do bezrobocia osób, którym wygasają wówczas umowy o pracę oraz powrót do bezrobocia osób wykonujących subsydiowane zatrudnienie liczba bezrobotnych wzrasta. Równocześnie w miesiącach kończących rok liczba bezrobotnych wyłączanych z ewidencji zmniejsza się.

Lata 2006 - 2007 pod względem sezonowych zmian na rynku pracy były nietypowe, ponieważ wzrost poziomu bezrobocia odnotowany został tylko w styczniu i grudniu, co jak dotąd w historii polskiego bezrobocia nigdy nie miało miejsca. Również w 2008 r. spadek bezrobocia zanotowano już w lutym, ale od listopada 2008 r. zarówno poziom, jak i stopa bezrobocia rejestrowanego wzrastały z miesiąca na miesiąc i sytuacja ta utrzymała się do końca marca 2009 r. **Następnie po 3 miesiącach spadku, od lipca 2009 r. ponownie rozpoczął się notowany do końca lutego 2010 r. okres wzrostu bezrobocia z miesiąca na miesiąc.**

W marcu 2010 r., w porównaniu do lutego 2010 r., liczba bezrobotnych zmniejszyła się o 24,8 tys. osób, tj. o 1,2% (z poziomu 2101,5 tys. osób do 2076,7 tys.).

Z kolei wskaźnik bezrobocia był o 0,1 pkt. proc. niższy niż w końcu lutego 2010 r., tj. wyniósł 12,9%. W końcu marca 2009 r. stopa bezrobocia wyniosła 11,1% i była o 0,2 pkt. proc. wyższa niż miesiąc wcześniej. Zatem zmiany na rynku pracy w 2010 r. są korzystniejsze niż 2009 r.

STOPA BEZROBOCIA WEDŁUG WOJEWÓDZTWA
 Stan w dniu 31 marca 2010 r.

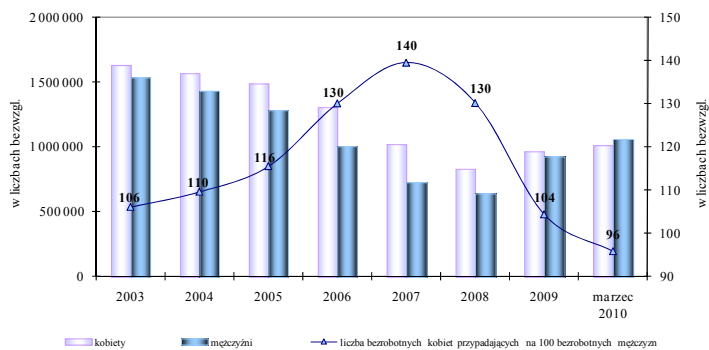


Od lat **wysoki pozostaje stopień terytorialnego zróżnicowania bezrobocia w Polsce.** Jest to wynikiem zarówno nierównomiernego rozwoju społeczno - gospodarczego regionów, jak i ich położenia geograficznego.

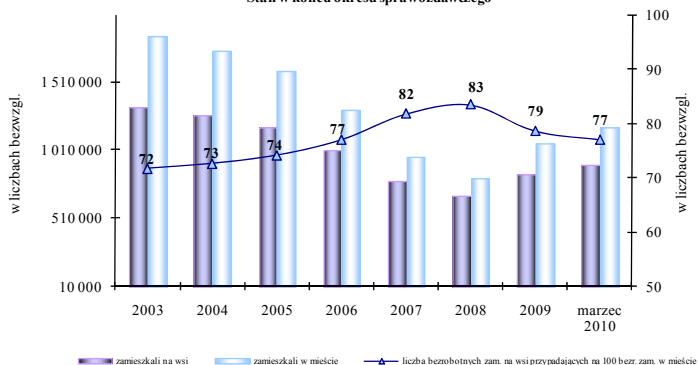
Terytorialne zróżnicowanie, mierzone różnicą pomiędzy najniższą i najwyższą wartością wskaźnika bezrobocia wzrasta.

W końcu marca 2010 r. **różnica pomiędzy najniższą i najwyższą stopą bezrobocia w województwach wynosiła 11,3 pkt. proc.** (mazowieckie - 9,8%, warmińsko - mazurskie - 21,1%), wobec 11,0 pkt. proc. w końcu marca 2009 r.

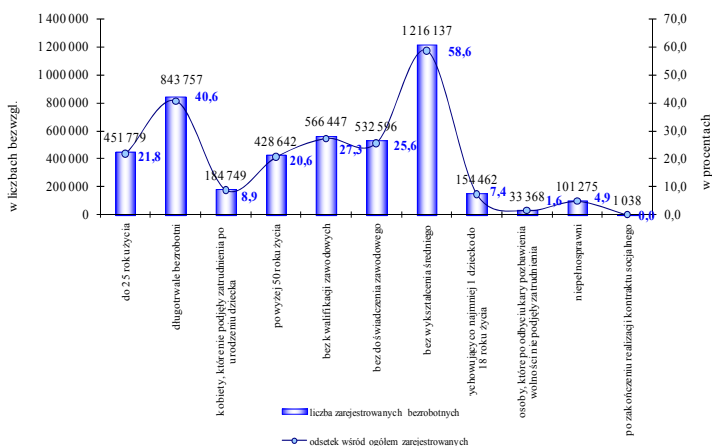
ZAREJESTROWANI BEZROBOTNI WEDŁUG PŁCI W LATACH 2003-2010
Stan w końcu okresu sprawozdawczego



ZAREJESTROWANI BEZROBOTNI WEDŁUG MIEJSCA ZAMIESZKANIA W LATACH 2003-2010
Stan w końcu okresu sprawozdawczego



BEZROBOTNI W SZCZEGÓLNEJ SYTUACJI NA RYNKU PRACY W KOŃCU MARCA 2010 ROKU



W latach 2003-2007 zdecydowanie szybciej zmniejszała się liczba bezrobotnych mężczyzn niż kobiet, co miało swoje odzwierciedlenie we wzroście odsetka kobiet wśród ogółu zarejestrowanych. W końcu 2002 r. kobiety zarejestrowane w urzędach pracy stanowiły 51,2% ogółu bezrobotnych, wobec 58,2% w końcu 2007 r., ale już 56,6% w końcu 2008 r. i 51,1% w końcu 2009 r.

W końcu marca 2010 r. w ewidencji bezrobotnych znajdowało się 1016,0 tys. kobiet, a mężczyzn było 1060,7 tys. W porównaniu do stanu z końca marca 2009 r., **populacja bezrobotnych kobiet wzrosła o 11,2%, podczas gdy liczba bezrobotnych mężczyzn zwiększyła się o 25,5%.** Odsetek kobiet w ogólnej liczbie bezrobotnych zmniejszył się z 52,0% do 48,9%.

Na 100 bezrobotnych mężczyzn przypadało 96 kobiet, wobec 108 przed rokiem.

Na wsi mieszka ok. 39% ludności Polski, natomiast wśród bezrobotnych mieszkańcy wsi stanowią ok. 44-45%. Notowany do końca 2008 r. spadek poziomu bezrobocia dotyczył zarówno mieszkańców wsi, jak i miast, przy czym liczba bezrobotnych zamieszkałych w mieście zmniejszała się bardziej dynamicznie. W 2009 r. tendencja odwróciła się i wzrost bezrobocia w większym zakresie dotyczył osób zamieszkałych w miastach.

W końcu marca 2010 r. w urzędach pracy zarejestrowanych było 903,3 tys. bezrobotnych zamieszkałych na wsi. W porównaniu do stanu z końca marca 2009 r., **liczba bezrobotnych zamieszkałych na wsi zwiększyła się o 15,4%, wobec wzrostu liczby zamieszkałych w mieście o 20,2%.** Tym samym odsetek zamieszkałych na wsi wśród zarejestrowanych bezrobotnych zmniejszył się z 44,5% w końcu marca 2009 r. do 43,5% w końcu marca 2010 r.

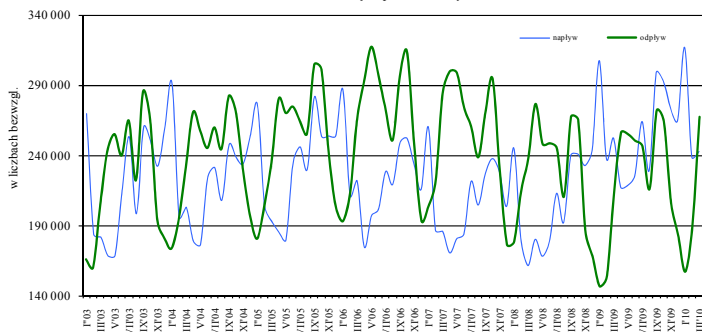
W art. 49 ustawy o promocji zatrudnienia i instytucjach rynku pracy wyszczególnione zostały grupy osób uznanych za będące w szczególnej sytuacji na rynku pracy. **W końcu marca 2010 r. status osoby w szczególnej sytuacji na rynku pracy posiadało 1872,0 tys. osób, co oznacza, że 9 na 10 bezrobotnych spełniało kryteria by być zaliczonym do tej kategorii.** Warto zauważyć, że osoba może spełniać kryteria by jednocześnie być zakwalifikowaną do kilku grup w szczególnej sytuacji.

Najbardziej liczną zbiorowość tworzą osoby bez wykształcenia średniego (1216,1 tys. osób), tj. 58,6% ogółu zarejestrowanych w końcu marca br.

W urzędach pracy zarejestrowanych było 843,8 tys. osób długotrwale bezrobotnych i stanowili oni 40,6% ogółu zarejestrowanych (wobec 44,3% w końcu marca 2009 r.).

W ewidencji znajdowało się również 451,8 tys. osób do 25 roku życia (21,8%) i 428,6 tys. osób (20,6%) bezrobotnych powyżej 50 roku życia.

**NAPLYW I ODPLYW BEZROBOTNYCH
W LATACH 2003-2010
W miesiącu sprawozdawczym**



Spadek poziomu bezrobocia w latach 2002-2005 następował przede wszystkim w wyniku dynamicznego i zwiększającego się odpływu z bezrobocia przy równoczesnym wzroście napływu bezrobotnych. W 2006 r. po raz pierwszy od kilku lat zmniejszył się napływ bezrobotnych. Z kolei w latach 2007-2008, liczba bezrobotnych ukształtowała się pod wpływem zarówno zmniejszonego napływu, jak i spadku odpływu bezrobotnych. W 2009 r. zaobserwowano istotny wzrost napływu bezrobotnych, przy zmniejszeniu się odpływu z bezrobocia.

W marcu 2010 r. w urzędach pracy zarejestrowało się 242,8 tys. osób, tj. o 9,6 tys. mniej niż przed rokiem (spadek o 3,8%). **Z ewidencji bezrobotnych wyłączono 267,6 tys. bezrobotnych**, czyli o 55,2 tys. osób więcej niż w analogicznym okresie 2009 r. (wzrost o 26,0%).

W latach 2002-2006 z roku na rok zwiększała się liczba bezrobotnych wyłączanych z ewidencji z powodu podjęcia pracy. Tendencja ta uległa załamaniu w 2007 r., ale nadal podjęcia pracy stanowią główny powód wyłączeń.

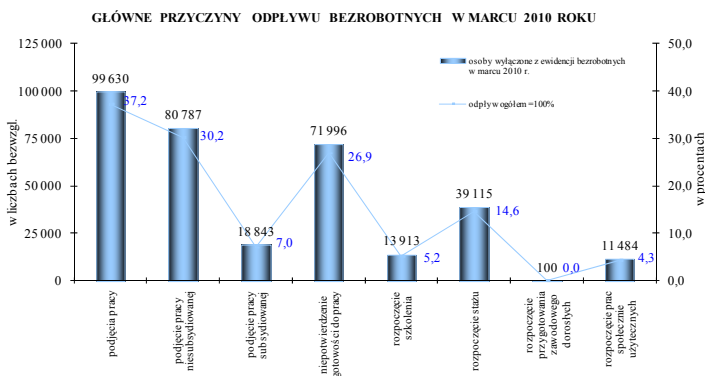
W marcu 2010 r. pracę podjęło 99,6 tys. bezrobotnych, tj. o 24,6 tys. osób więcej niż przed rokiem (wzrost o 32,9%). Podjęcia pracy niesubsydiowanej zwiększyły się o 27,7%, a subsydiowanej wzrosły o 60,8% w porównaniu z analogicznym okresem 2009 r.

Aktywnymi programami rynku pracy w marcu 2010 r. objęto 83,5 tys. osób, czyli o 21,6 tys. osób więcej niż przed rokiem (wzrost o 35,0%).

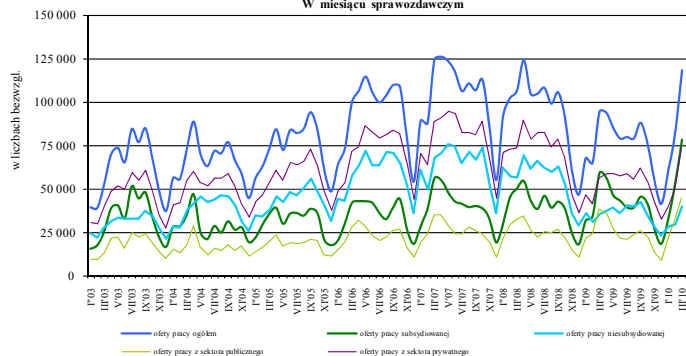
Niepotwierdzenia gotowości do pracy były powodem wyłączenia z ewidencji bezrobotnych 72,0 tys. osób w marcu 2010 r. (tj. wzrost o 13,0%).

W latach 2002 – 2007, z roku na rok wzrastała liczba ofert pracy będących w dyspozycji publicznych służb zatrudnienia. W 2008 r. pracodawcy zgłosili 1142,7 tys. ofert, tj. o 8% mniej niż w 2007 r. **W całym 2009 roku do urzędów pracy zgłoszono 902,6 tys. ofert** – spadek o 240,0 tys. tj. o 21% w porównaniu do 2008 r. Liczba bezrobotnych przypadających na 1 ofertę pracy¹ wzrosła z 12 osób w 2008 r. do 16 osób w 2009 r.

W marcu 2010 r. pracodawcy zgłosili 117,9 tys. wolnych miejsc pracy i aktywizacji zawodowej² (tj. o 23,7 tys. ofert więcej niż w analogicznym okresie 2009 r. i 35,9 tys. więcej niż w lutym 2010 r.). Liczba bezrobotnych przypadających na 1 ofertę pracy w marcu 2010 r., podobnie jak przed rokiem, wyniosła 13 osób, wobec 18 osób w lutym 2010 r.



**OFERTY PRACY/WOLNE MIEJSCA PRACY LUB AKTYWIZACJI
ZGŁOSZONE DO URZĘDÓW PRACY
W LATACH 2003-2010
W miesiącu sprawozdawczym**



Opracowanie: Wydział Analiz i Statystyki (BCh)

¹ Liczba bezrobotnych przypadających na 1 ofertę pracy w danym miesiącu liczona jest ze wzoru:
$$\frac{\text{bezrobotni według stanu w końcu poprzedniego miesiąca} + \text{bezrobotni w końcu danego miesiąca}}{\text{oferty pracy zgłoszone w miesiącu} + \text{oferty pracy na koniec poprzedniego miesiąca}}$$

² Nazewnictwo „wolne miejsca pracy i aktywizacji zawodowej” wprowadzone zostało do sprawozdawczości począwszy od stycznia br. i jest zgodne z zapisami ustawy z dnia 19 grudnia 2008 r. o zmianie ustawy o promocji zatrudnienia i instytucjach rynku oraz o zmianie niektórych innych ustaw (Dz. U. z 2009 r. Nr 6 poz. 33). Dane są porównywalne z informacjami nt. ofert pracy gromadzonymi w latach wcześniejszych.