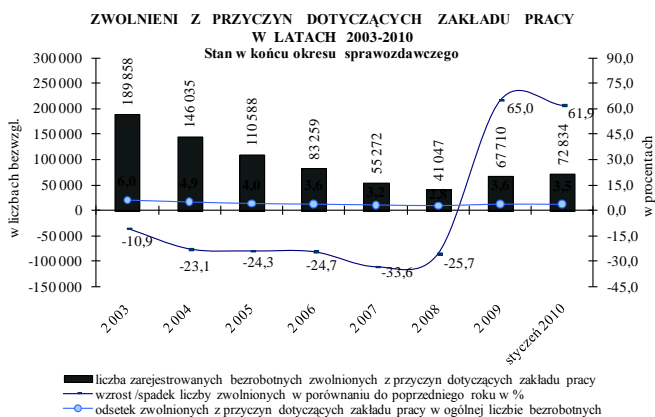
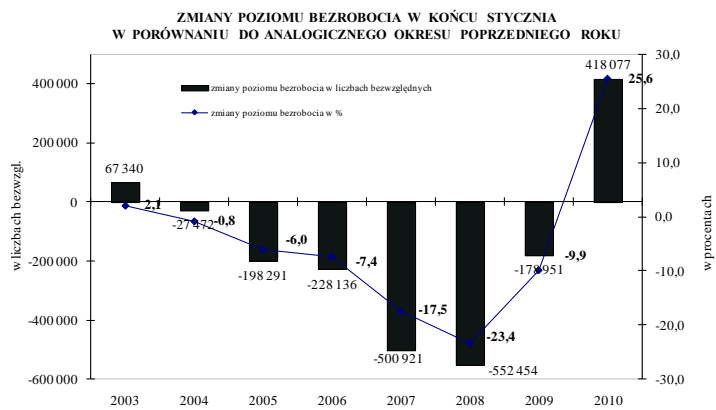
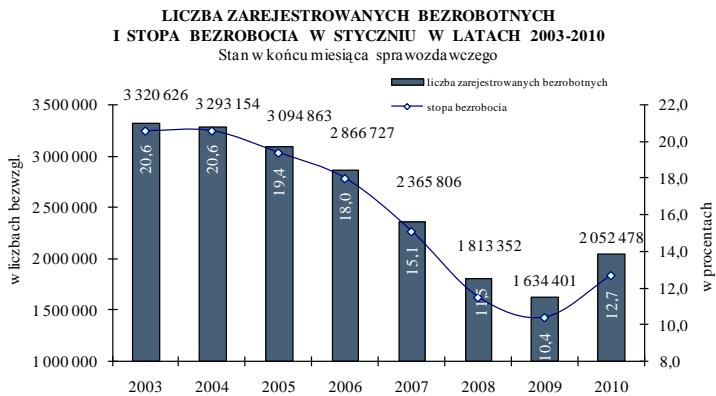
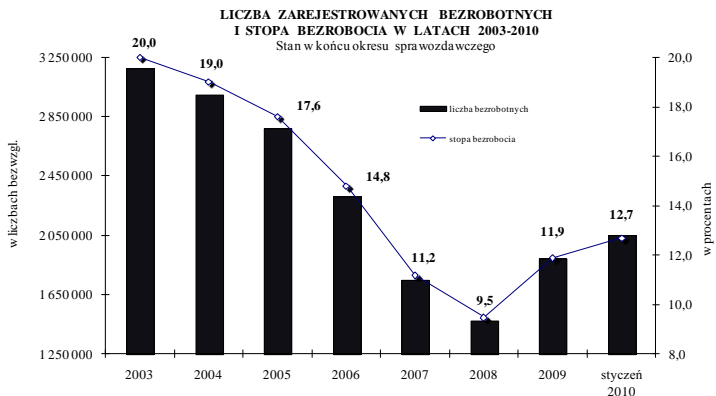


BEZROBOCIE REJESTROWANE W POLSCE Raport miesięczny – styczeń 2010 r.



W latach 2003-2008 z roku na rok obserwowano stałą tendencję spadku bezrobocia rejestrowanego. **W końcu 2003 r. w urzędach pracy zarejestrowanych było 3175,7 tys. osób, a wskaźnik bezrobocia wyniósł 20%. Do końca 2007 r. zarówno liczba, jak i stopa bezrobocia rejestrowanego zmniejszyły się coraz szybciej.** Najwyższą dynamikę spadku bezrobocia odnotowano w 2007 r. (24,4% w porównaniu do stanu z końca 2006 r.). **W końcu 2008 r. w urzędach pracy zarejestrowanych było 1473,8 tys. osób,** tj. o 272,8 tys. osób mniej niż przed rokiem (spadek o 15,6%). **W końcu 2009 r. w ewidencji bezrobotnych znajdowało się 1892,7 tys. osób, czyli po raz pierwszy od kilku lat bezrobocie zwiększyło się.** Wzrost poziomu bezrobocia w ciągu roku wyniósł 418,9 tys. osób, tj. 28,4%.

W końcu stycznia 2010 r. w liczba zarejestrowanych bezrobotnych zwiększyła się do 2052,5 tys. osób, czyli w skali rok wzrost wyniósł 418,1 tys. osób (25,6%). **Zwiększyła się przede wszystkim liczba bezrobotnych poprzednio pracujących** o 348,6 tys. (tj. o 27,2%), przy wzroście liczby dotychczas niepracujących o 69,4 tys. osób (tj. o 19,8%). Równocześnie wzrósł udział osób **uprawnionych do zasiłku dla bezrobotnych z 19,7% w końcu stycznia 2009 r. do 20,4% w końcu 2010 r.**

Stopa bezrobocia w końcu stycznia 2010 r. wyniosła 12,7% i była o 2,3 punkty proc. wyższa niż w końcu stycznia 2009 r. Wzrost stopy odnotowano we wszystkich województwach. Kształtował się on w przedziale od 0,9 pkt. proc. w świętokrzyskim do 3,6 pkt. proc. w pomorskim.

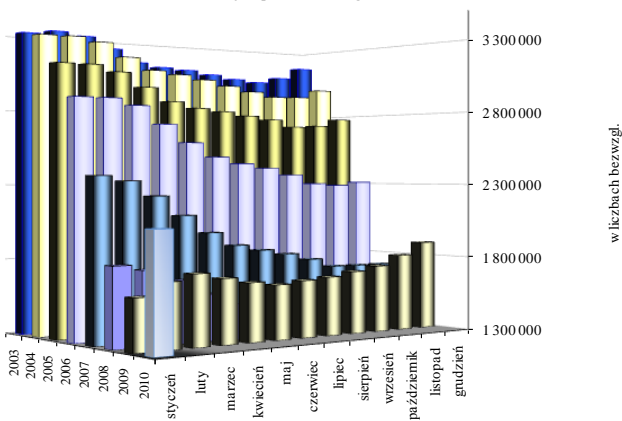
W końcu stycznia 2010 r. w porównaniu do stanu z końca stycznia 2009 r. **poziom bezrobocia rejestrowanego również zwiększył się we wszystkich województwach,** przy czym w świętokrzyskim dynamika wzrostu była najniższa i wyniosła 7,6%. Najwyższą dynamikę wzrostu bezrobocia zanotowano w pomorskim – 43,7%.

Liczne zapowiedzi zwolnień są realizowane, co przekłada się przede wszystkim na wysoki napływ zwolnionych do ewidencji bezrobotnych.

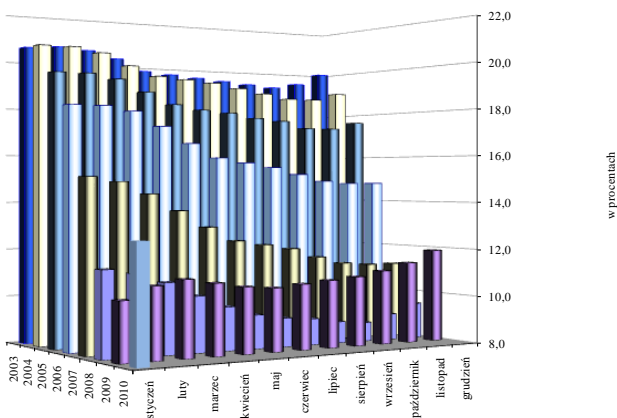
W końcu stycznia 2010 r. w urzędach pracy zarejestrowanych było 72,8 tys. osób zwolnionych z przyczyn dotyczących zakładu pracy (wobec 45 tys. w końcu stycznia 2009 r.). Tym samym w ciągu roku statystyka ta wzrosła o 27,8 tys. osób, tj. o 61,9%. Odsetek zwolnionych zwiększył się z 2,8% do 3,5%.

W porównaniu do grudnia 2009 r. liczba zwolnionych bezrobotnych zwiększyła się o 5,1 tys. osób, tj. o 7,6%.

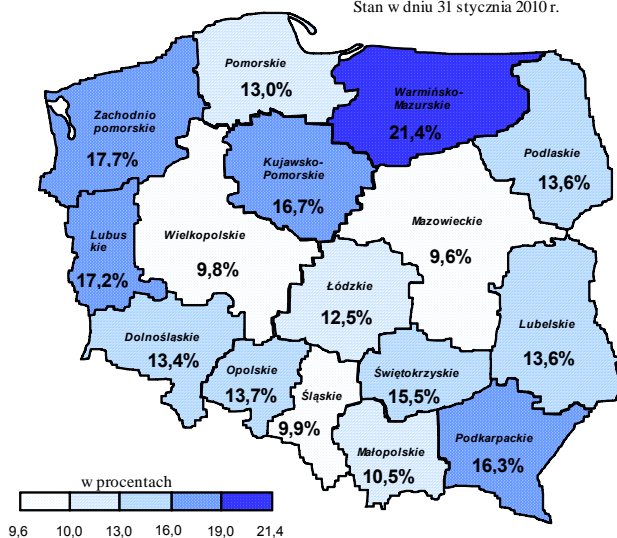
POZIOM BEZROBOCIA W LATACH 2003-2010-SEZONOWOŚĆ
 Stan w końcu miesiąca sprawozdawczego



STOPA BEZROBOCIA W LATACH 2003-2010-SEZONOWOŚĆ
 Stan w końcu miesiąca sprawozdawczego



STOPA BEZROBOCIA WEDŁUG WOJEWÓDZTW
 Stan w dniu 31 stycznia 2010 r.



Sezonowość od lat stanowi podstawową cechę polskiego rynku pracy i oznacza wzrost bezrobocia w miesiącach rozpoczynających i kończących rok. Miesiące wiosenne są okresami spadku liczby zarejestrowanych bezrobotnych, co wynika m.in. z rozpoczynania prac sezonowych w budownictwie i rolnictwie, a także rozpoczynania się sezonu turystycznego. Z kolei na przełomie roku z powodu napływu do bezrobocia osób, którym wygasają wówczas umowy o pracę oraz powrót do bezrobocia osób wykonujących subsydiowane zatrudnienie liczba bezrobotnych wzrasta. Równocześnie w miesiącach kończących rok liczba bezrobotnych wyłączanych z ewidencji zmniejsza się.

Lata 2006 - 2007 pod względem sezonowych zmian na rynku pracy były nietypowe, ponieważ wzrost poziomu bezrobocia odnotowany został tylko w styczniu i grudniu, co jak dotąd w historii polskiego bezrobocia nigdy nie miało miejsca. Również w 2008 r. spadek bezrobocia zanotowano już w lutym, ale od listopada 2008 r. zarówno poziom, jak i stopa bezrobocia rejestrowanego wzrastały z miesiąca na miesiąc i sytuacja ta utrzymała się do końca marca 2009 r. **Następnie po 3 miesiącach spadku od lipca 2009 r. ponownie rozpoczął się, notowany do chwili obecnej, okres wzrostu bezrobocia z miesiąca na miesiąc.**

W styczniu 2010 r., w porównaniu do grudnia 2009 r., liczba bezrobotnych wzrosła o 159,8 tys. osób, tj. o 8,4% (z poziomu 1892,7 tys. osób do 2052,7 tys.).

Z kolei wskaźnik bezrobocia był o 0,8 punktu procentowego wyższy niż w końcu grudnia 2009 r., tj. wyniósł 12,7%. W styczniu 2009 r. stopa bezrobocia wyniosła 10,4% i była o 0,9 punktu proc. wyższa niż miesiąc wcześniej. Zatem wzrost w styczniu 2010 r. był niższy niż odnotowany w analogicznym okresie 2009 r.

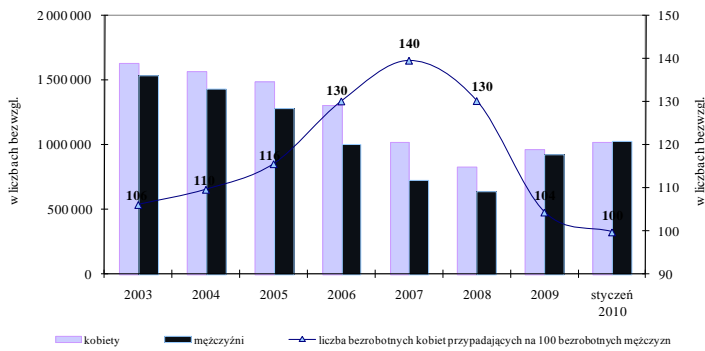
Od lat **wysoki pozostaje stopień terytorialnego zróżnicowania bezrobocia w Polsce.** Jest to wynikiem zarówno nierównomiernego rozwoju społeczno – gospodarczego regionów, jak i ich położenia geograficznego.

Terytorialne zróżnicowanie, mierzone różnicą pomiędzy najniższą i najwyższą wartością wskaźnika bezrobocia wzrasta.

W końcu stycznia 2010 r. **różnica pomiędzy najniższą i najwyższą stopą bezrobocia w województwach wynosiła 11,8 punktu procentowego** (mazowieckie – 9,6%, warmińsko – mazurskie – 21,4%), wobec 11,0 punktu proc. w końcu stycznia 2009 r.

Ministerstwo Pracy i Polityki Społecznej
Departament Rynku Pracy

ZAREJESTROWANI BEZROBOTNI WEDŁUG PŁCI W LATACH 2003-2010
Stan w końcu okresu sprawozdawczego



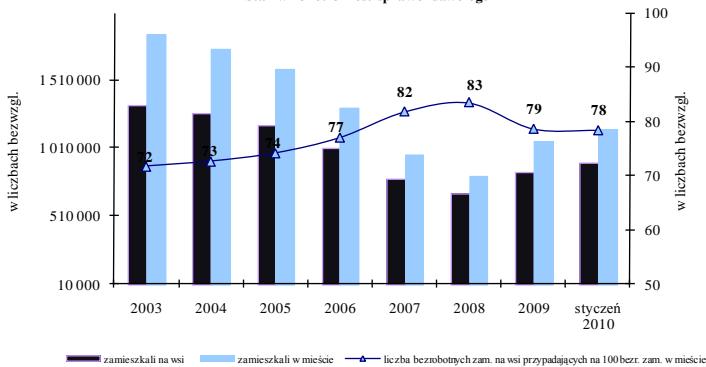
W latach 2003-2007 zdecydowanie szybciej zmniejszała się liczba bezrobotnych mężczyzn niż kobiet, co miało swoje odzwierciedlenie we wzroście odsetka kobiet wśród ogółu zarejestrowanych. W końcu 2002 r. kobiety zarejestrowane w urzędach pracy stanowiły 51,2% ogółu bezrobotnych, wobec 58,2% w końcu 2007 r., ale już 56,6% w końcu 2008 r. i 51,1% w końcu 2009 r.

W końcu stycznia 2010 r. w ewidencji bezrobotnych znajdowało się 1024,9 tys. kobiet, a mężczyzn było 1027,6 tys. W porównaniu do stanu z końca stycznia 2009 r., **populacja bezrobotnych kobiet wzrosła o 15,4%, podczas gdy liczba bezrobotnych mężczyzn zwiększyła się o 37,7%.** Odsetek kobiet w ogólnej liczbie bezrobotnych zmniejszył się do 49,9%.

Na 100 bezrobotnych mężczyzn przypadało dokładnie 100 kobiet, wobec 119 przed rokiem.

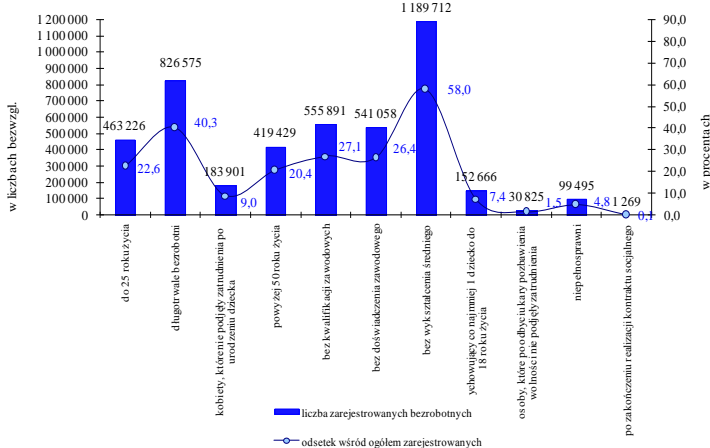
Na wsi mieszka ok. 39% ludności Polski, natomiast wśród bezrobotnych mieszkańcy wsi stanowią ok. 44-45%. Notowany w ostatnich latach spadek poziomu bezrobocia dotyczył zarówno mieszkańców wsi, jak i miast, przy czym liczba bezrobotnych zamieszkałych w mieście zmniejszała się bardziej dynamicznie. W 2009 r. tendencja odwróciła się i wzrost bezrobocia w większym zakresie dotyczył osób zamieszkałych w miastach.

ZAREJESTROWANI BEZROBOTNI WEDŁUG MIEJSCA ZAMIESZKANIA W LATACH 2003-2010
Stan w końcu okresu sprawozdawczego



W końcu stycznia 2010 r. w urzędach pracy zarejestrowanych było 901,5 tys. bezrobotnych zamieszkałych na wsi. W porównaniu do stanu z końca stycznia 2009 r., **liczba bezrobotnych zamieszkałych na wsi zwiększyła się o 22%, wobec wzrostu liczby zamieszkałych w mieście o 28,5%.** Tym samym odsetek zamieszkałych na wsi wśród zarejestrowanych bezrobotnych zmniejszył się z 45,2% w końcu stycznia 2009 r. do 43,9% w końcu stycznia 2010 r.

BEZROBOTNI W SZCZEGÓLNEJ SYTUACJI NA RYNKU PRACY W KOŃCU STYCZNIA 2010 ROKU



W art. 49 ustawy o promocji zatrudnienia i instytucjach rynku pracy wyszczególnione zostały grupy osób uznanych za będące w szczególnej sytuacji na rynku pracy. **W końcu stycznia 2010 r. status osoby w szczególnej sytuacji na rynku pracy posiadało 1852 tys. osób, co oznacza, że 9 na 10 bezrobotnych spełniało kryteria by być zaliczonym do tej kategorii.** Warto zauważyć, że osoba może spełniać kryteria by jednocześnie być zakwalifikowaną do kilku grup w szczególnej sytuacji.

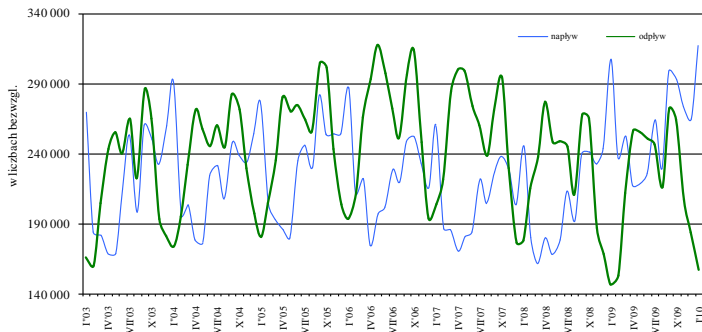
Najbardziej liczną zbiorowość tworzą osoby bez wykształcenia średniego (1189,7 tys. osób), tj. 58% ogółu zarejestrowanych bezrobotnych w końcu stycznia br.

W urzędach pracy zarejestrowanych było 826,6 tys. osób długotrwale bezrobotnych i stanowili oni 40,3% ogółu zarejestrowanych (wobec 47,9% w końcu stycznia 2009 r.).

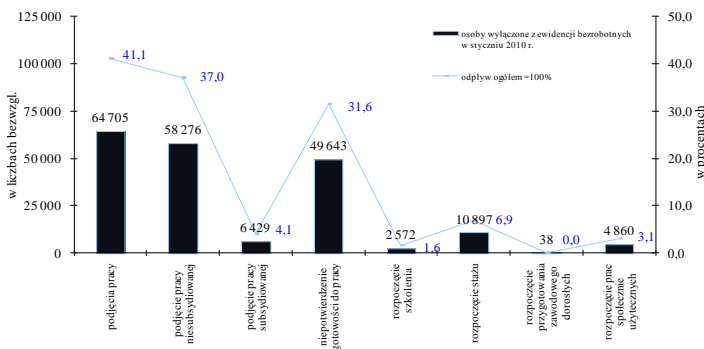
W ewidencji znajdowało się również 463,2 tys. osób do 25 roku życia (22,6%) i 419,4 tys. osób (20,4%) bezrobotnych powyżej 50 roku życia.

Ministerstwo Pracy i Polityki Społecznej
Departament Rynku Pracy

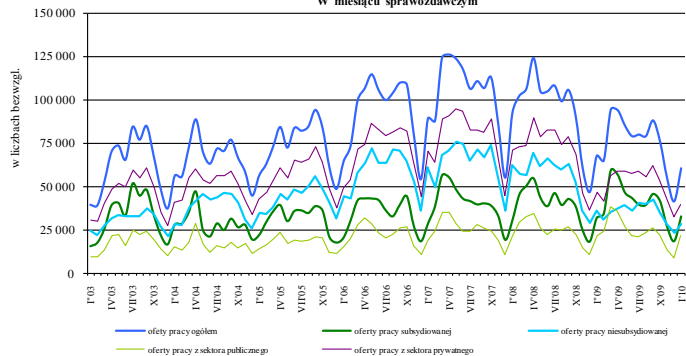
**NAPLYW I ODPLYW BEZROBOTNYCH
W LATACH 2003-2010
W miesiącu sprawozdawczym**



GŁÓWNE PRZYCZYNY ODPLYWU BEZROBOTNYCH W STYCZNIU 2010 ROKU



**OFERTY PRACY/WOLNE MIEJSCA PRACY LUB AKTYWIZACJI
ZGŁOSZONE DO URZĘDÓW PRACY
W LATACH 2003-2010
W miesiącu sprawozdawczym**



Spadek poziomu bezrobocia w latach 2002-2005 następował przede wszystkim w wyniku dynamicznego i zwiększającego się odpływu z bezrobocia przy równoczesnym wzroście napływu bezrobotnych. W 2006 r. po raz pierwszy od kilku lat zmniejszył się napływ bezrobotnych. Z kolei w latach 2007-2008, liczba bezrobotnych ukształtowała się pod wpływem zarówno zmniejszonego napływu, jak i spadku odpływu bezrobotnych. W 2009 r. zaobserwowano istotny wzrost napływu bezrobotnych, przy zmniejszeniu się odpływu z bezrobocia.

W styczniu 2010 r. w urzędach pracy zarejestrowało się 316,8 tys. osób, tj. o 9,3 tys. więcej niż przed rokiem (wzrost o 3,0%). **Z ewidencji bezrobotnych wyłączono 157,3 tys. bezrobotnych**, czyli o 10,4 tys. osób więcej niż w analogicznym okresie 2009 r. (wzrost o 7,1%).

W latach 2002-2006 z roku na rok zwiększała się liczba bezrobotnych wyłączanych z ewidencji z powodu podjęcia pracy. Tendencja ta uległa załamaniu w 2007 r., ale nadal podjęcia pracy stanowią główny powód wyłączeń.

W styczniu 2010 r. pracę podjęło 64,7 tys. bezrobotnych, tj. o 7,3 tys. osób więcej niż przed rokiem (wzrost o 12,8%). Podjęcia pracy niesubsydiowanej zwiększyły się o 12,1%, a subsydiowanej wzrosły o 19,3% w porównaniu ze styczniem 2009 r.

Aktywnymi programami rynku pracy w styczniu 2010 r. objęto 24,8 tys. osób, czyli o 4,7 tys. osób mniej niż przed rokiem (spadek o 15,7%).

Niepotwierdzenia gotowości do pracy były powodem wyłączenia z ewidencji bezrobotnych 49,6 tys. osób w styczniu 2010 r. (tj. wzrost o 6,2%).

W latach 2002 – 2007, z roku na rok wzrastała liczba ofert pracy będących w dyspozycji publicznych służb zatrudnienia. W 2008 r. pracodawcy zgłosili 1142,7 tys. ofert, tj. o 8% mniej niż w 2007 r. **W całym 2009 roku do urzędów pracy zgłoszono 902,6 tys. ofert** – spadek o 240,0 tys. tj. o 21% w porównaniu do 2008 r. Liczba bezrobotnych przypadających na 1 ofertę pracy¹ wzrosła z 12 osób w 2008 r. do 16 osób w 2009 r.

W styczniu 2010 r. pracodawcy zgłosili 60,4 tys. wolnych miejsc pracy i aktywizacji zawodowej² (tj. o 7,2 tys. ofert mniej niż w analogicznym okresie 2009 r. i 19 tys. więcej niż w grudniu 2009 r.). Liczba bezrobotnych przypadających na 1 ofertę pracy w styczniu 2010 r. wyniosła 24 osoby, wobec 16 osób przed rokiem i 27 osób w grudniu 2009 r.

Opracowanie: Wydział Analiz i Statystyki (BCh)

¹ Liczba bezrobotnych przypadających na 1 ofertę pracy w danym miesiącu liczona jest ze wzoru:
$$\frac{\text{bezrobotni według stanu w końcu poprzedniego miesiąca} + \text{bezrobotni w końcu danego miesiąca}}{\text{oferty pracy zgłoszone w miesiącu} + \text{oferty pracy na koniec poprzedniego miesiąca}}$$

² Nazewnictwo „wolne miejsca pracy i aktywizacji zawodowej” wprowadzone zostało do sprawozdawczości począwszy od stycznia br. i jest zgodne z zapisami ustawy z dnia 19 grudnia 2008 r. o zmianie ustawy o promocji zatrudnienia i instytucjach rynku oraz o zmianie niektórych innych ustaw (Dz. U. z 2009 r. Nr 6 poz. 33). Dane są porównywalne z informacjami nt. ofert pracy gromadzonymi w latach wcześniejszych.