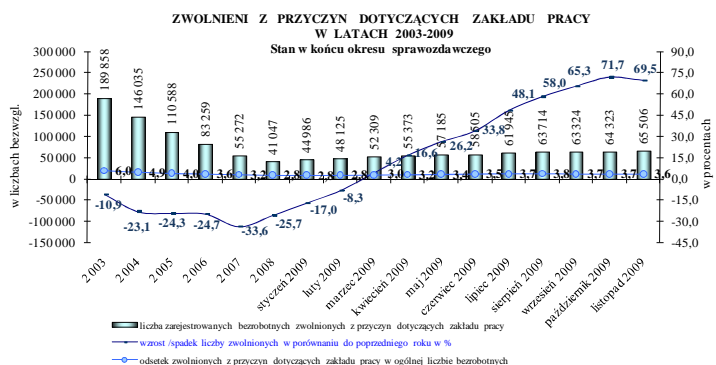
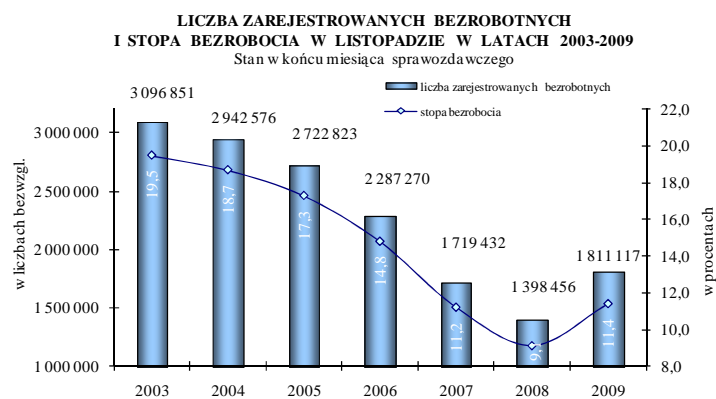
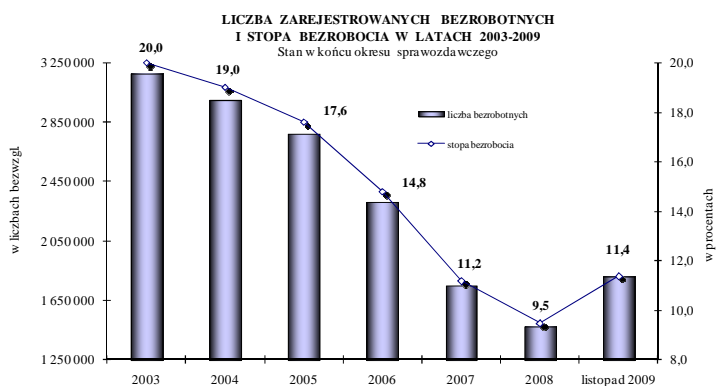


BEZROBOCIE REJESTROWANE W POLSCE Raport miesięczny – listopad 2009 r.



W latach 2003-2008 z roku na rok obserwowano stałą tendencję spadku bezrobocia rejestrowanego. **W końcu 2003 r. w urzędach pracy zarejestrowanych było 3175,7 tys. osób, a wskaźnik bezrobocia wyniósł 20%. Do końca 2007 r. zarówno liczba, jak i stopa bezrobocia rejestrowanego zmniejszały się coraz szybciej.** Najwyższą dynamikę spadku bezrobocia odnotowano w 2007 r. (24,4% w porównaniu do stanu z końca 2006 r.). **W końcu 2008 r. w urzędach pracy zarejestrowanych było 1473,8 tys. osób,** tj. o 272,8 tys. osób mniej niż przed rokiem (spadek o 15,6%).

W końcu listopada 2009 r. w urzędach pracy zarejestrowanych było 1811,1 tys. osób (wobec 1398,5 tys. w końcu listopada 2008 r.). Podobnie, jak w ostatnich kilku miesiącach odnotowany został wzrost poziomu bezrobocia w ciągu roku – wzrost wyniósł 412,7 tys. osób, tj. 29,5%. Należy zauważyć, że **zwiększyła się przede wszystkim liczba bezrobotnych poprzednio pracujących** o 345,6 tys. (tj. o 32%), przy wzroście liczby dotychczas niepracujących o 67,1 tys. osób (tj. o 21%). Równocześnie wzrósł udział osób **uprawnionych do zasiłku dla bezrobotnych z 17,1% do 20,2% w końcu listopada 2009.**

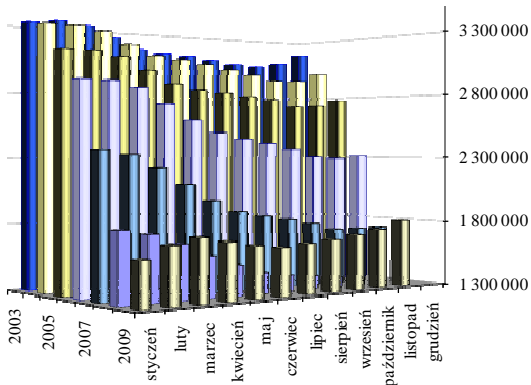
Stopa bezrobocia rejestrowanego w końcu listopada 2009 r. wyniosła 11,4% i była o 2,3 punkty proc. wyższa niż w analogicznym okresie 2008 r. Wzrost stopy odnotowano we wszystkich województwach. Kształtował się on w przedziale od 0,8 pkt. proc. w świętokrzyskim do 3,6 pkt. proc. w lubuskim i warmińsko - mazurskim.

W końcu listopada 2009 r. w porównaniu do analogicznego okresu 2008 r. **poziom bezrobocia rejestrowanego również zwiększył się we wszystkich województwach,** przy czym w świętokrzyskim dynamika wzrostu była najniższa i wyniosła 8,1%. Najwyższą dynamikę wzrostu bezrobocia zanotowano w wielkopolskim – 50,2%.

Liczne zapowiedzi zwolnień są realizowane, co przekłada się przede wszystkim na wysoki napływ zwolnionych do ewidencji bezrobotnych.

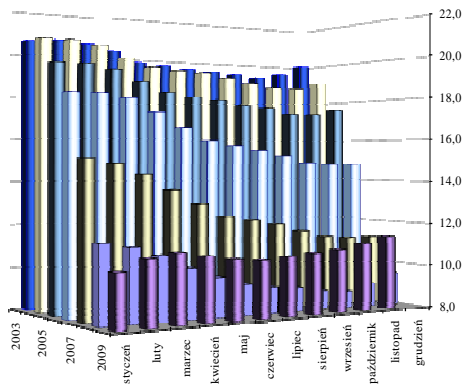
W końcu listopada 2009 r. w urzędach pracy zarejestrowanych było 65,5 tys. osób zwolnionych z przyczyn dotyczących zakładu pracy (wobec 38,6 tys. w końcu listopada 2008 r.). Tym samym w ciągu roku statystyka ta wzrosła o 26,9 tys. osób, tj. o 69,5%. W porównaniu do października 2009 r. liczba bezrobotnych zwolnionych z przyczyn dotyczących zakładu pracy zwiększyła się o 1,2 tys. osób, tj. o 1,8%.

POZIOM BEZROBOCIA W LATACH 2003-2009-SEZONOWOŚĆ
Stan w końcu miesiąca sprawozdawczego



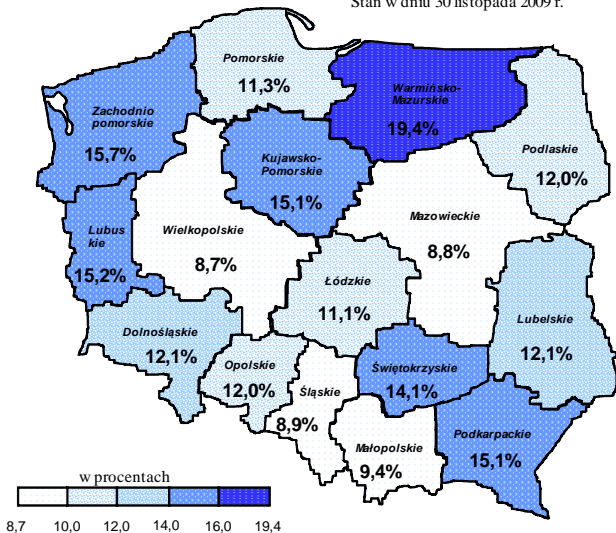
w liczbach bezwzględ.

STOPA BEZROBOCIA W LATACH 2003-2009 - SEZONOWOŚĆ
Stan w końcu miesiąca sprawozdawczego



w procentach

STOPA BEZROBOCIA WEDŁUG WOJEWÓDZTWA
Stan w dniu 30 listopada 2009 r.



Sezonowość stanowi podstawową cechę polskiego rynku pracy i oznacza wzrost bezrobocia w miesiącach rozpoczynających i kończących rok. Miesiące wiosenne są okresami spadku liczby zarejestrowanych bezrobotnych, co wynika m.in. z rozpoczynania prac sezonowych w budownictwie i rolnictwie, a także rozpoczynania się sezonu turystycznego. Z kolei na przełomie roku z powodu napływu do bezrobocia osób, którym wygasają wówczas umowy o pracę oraz powrót do bezrobocia osób wykonujących subsydiowane zatrudnienie liczba bezrobotnych wzrasta. Równocześnie w miesiącach kończących rok liczba bezrobotnych wyłączanych z ewidencji zmniejsza się.

Lata 2006 - 2007 pod względem sezonowych zmian na rynku pracy były nietypowe, ponieważ wzrost poziomu bezrobocia odnotowany został tylko w styczniu i grudniu, co jak dotąd w historii polskiego bezrobocia nigdy nie miało miejsca.

Poziom i stopa bezrobocia rejestrowanego wzrastały z miesiąca na miesiąc począwszy od listopada 2008 r. do końca marca 2009 r. **Od kwietnia do czerwca br. zarówno liczba, jak i stopa bezrobocia rejestrowanego zmniejszyły się, przy czym spadki były znacznie niższe niż w analogicznych okresach 2008 r. Od lipca br. ponownie rozpoczął się okres wzrostu bezrobocia z miesiąca na miesiąc.**

W listopadzie 2009 r., w porównaniu do października br., liczba bezrobotnych wzrosła o 66,8 tys. osób, tj. o 3,8% (z poziomu 1744,3 tys. osób do 1811,1 tys.).

Z kolei wskaźnik bezrobocia w końcu listopada br. był o 0,3 punktu procentowego wyższy niż w końcu października br., tj. wyniósł 11,4%. W listopadzie 2008 r. stopa bezrobocia wyniosła 9,1% i była o 0,3 punktu proc. wyższa niż miesiąc wcześniej.

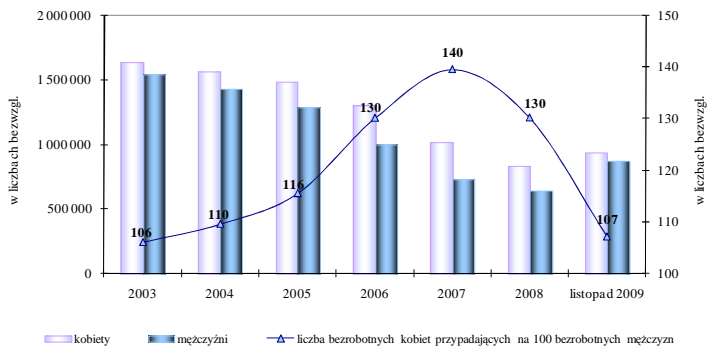
Od lat **wysoki pozostaje stopień terytorialnego zróżnicowania bezrobocia w Polsce.** Jest to wynikiem zarówno nierównomiernego rozwoju społeczno - gospodarczego regionów, jak i ich położenia geograficznego.

Terytorialne zróżnicowanie, mierzone różnicą pomiędzy najniższą i najwyższą wartością wskaźnika bezrobocia w porównaniu do 2008 roku pogłębia się.

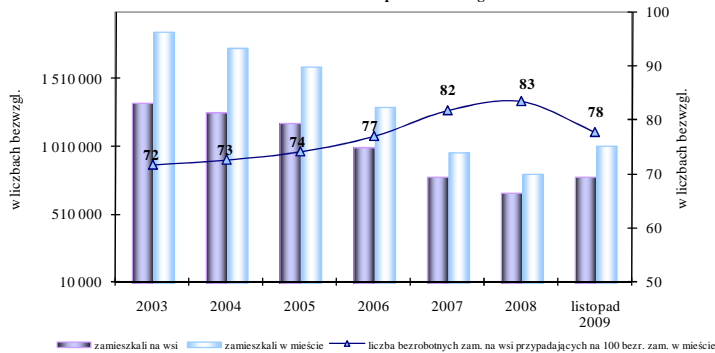
W końcu listopada 2009 r. **różnica pomiędzy najniższą i najwyższą stopą bezrobocia w województwach wyniosła 10,7 punktu procentowego** (wielkopolskie - 8,7%, warmińsko - mazurskie - 19,4%), wobec 9,9 punktu proc. w końcu listopada 2008 r.

Ministerstwo Pracy i Polityki Społecznej
Departament Rynku Pracy

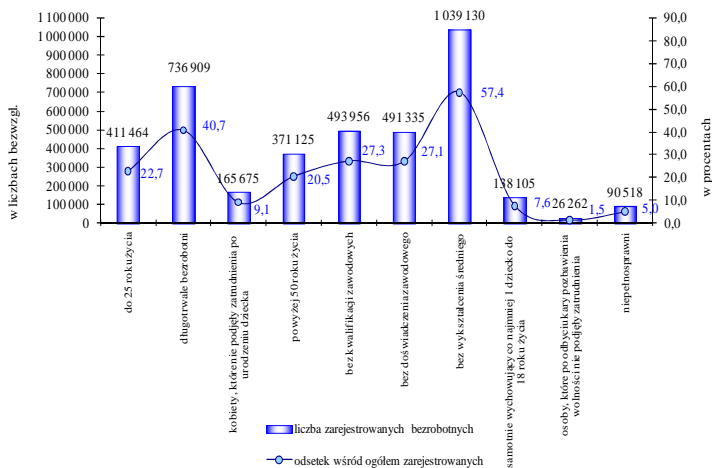
ZAREJESTROWANI BEZROBOTNI WEDŁUG PŁCI W LATACH 2003-2009
Stan w końcu okresu sprawozdawczego



ZAREJESTROWANI BEZROBOTNI WEDŁUG MIEJSCA ZAMIESZKANIA W LATACH 2003-2009
Stan w końcu okresu sprawozdawczego



BEZROBOTNI W SZCZEGÓLNEJ SYTUACJI NA RYNKU PRACY W KOŃCU LISTOPADA 2009 ROKU



W latach 2003-2007 zdecydowanie szybciej zmniejszała się liczba bezrobotnych mężczyzn niż kobiet, co miało swoje odzwierciedlenie we wzroście odsetka kobiet wśród ogółu zarejestrowanych. W końcu 2002 r. kobiety zarejestrowane w urzędach pracy stanowiły 51,2% ogółu bezrobotnych, wobec 58,2% w końcu 2007 r., ale już 56,6% w końcu 2008 r.

W końcu listopada 2009 r. w ewidencji bezrobotnych znajdowało się 936,9 tys. kobiet (51,7%), a mężczyzn było 874,3 tys. W porównaniu do stanu z końca listopada 2008 r., **populacja bezrobotnych kobiet wzrosła o 16,1%, podczas gdy liczba bezrobotnych mężczyzn zwiększyła się o 47,8%.**

Na 100 bezrobotnych mężczyzn w końcu listopada br. przypadało 107 kobiet, wobec 136 przed rokiem.

Na wsi mieszka ok. 39% ludności Polski, natomiast wśród bezrobotnych mieszkańcy wsi stanowią ok. 44-45%. Notowany w ostatnich latach spadek poziomu bezrobocia dotyczył zarówno mieszkańców wsi, jak i miast, przy czym liczba bezrobotnych zamieszkałych w mieście zmniejszała się bardziej dynamicznie i sytuacja ta utrzymała się do końca stycznia br. **W kolejnych miesiącach tendencja zmieniła się – obserwowany od marca wzrost bezrobocia w odniesieniu do roku 2008, dotyczył w większym zakresie osób zamieszkałych w miastach.**

W końcu listopada 2009 r. w urzędach pracy zarejestrowanych było 792,1 tys. bezrobotnych zamieszkałych na wsi. W porównaniu do stanu z końca listopada 2008 r., **liczba bezrobotnych zamieszkałych na wsi zwiększyła się o 25,4%, wobec wzrostu liczby zamieszkałych w mieście o 32,9%.** Tym samym odsetek zamieszkałych na wsi wśród zarejestrowanych bezrobotnych zmniejszył się z 45,2% w końcu listopada 2008 r. do 43,7% w końcu listopada 2009 r.

W art. 49 ustawy o promocji zatrudnienia i instytucjach rynku pracy wyszczególnione zostały grupy osób uznanych za będące w szczególnej sytuacji na rynku pracy. Najbardziej liczną zbiorowość tworzą osoby bez wykształcenia średniego (1039,1 tys. osób), tj. 57,4% ogółu zarejestrowanych bezrobotnych w końcu listopada 2009 r.

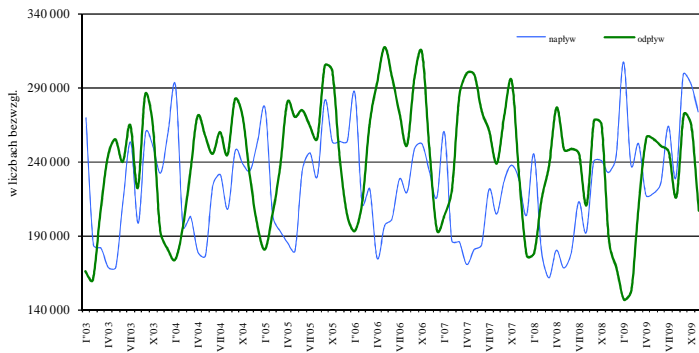
W urzędach pracy zarejestrowanych było 736,9 tys. osób długotrwale bezrobotnych i stanowili oni 40,7% ogółu zarejestrowanych (wobec 52,8% w końcu listopada 2008 r.).

W ewidencji znajdowało się również 411,5 tys. osób do 25 roku życia (22,7%) i 371,1 tys. bezrobotnych powyżej 50 roku życia (20,5%).

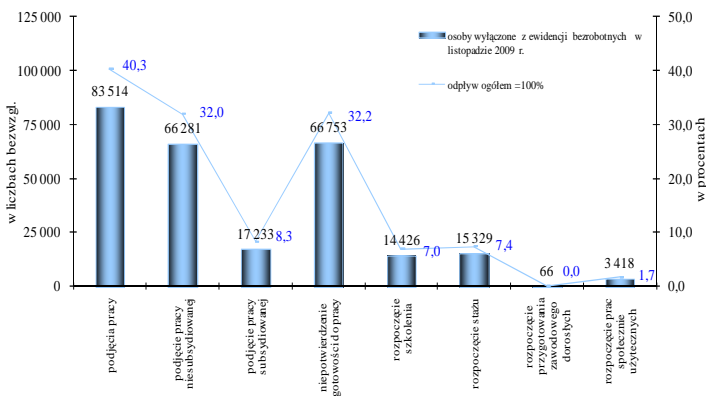
Warto zauważyć, że osoba może spełniać kryteria by jednocześnie być zakwalifikowaną do kilku grup w szczególnej sytuacji, np. może być równocześnie do 25 roku życia, długotrwale bezrobotna i bez kwalifikacji zawodowych.

Ministerstwo Pracy i Polityki Społecznej
Departament Rynku Pracy

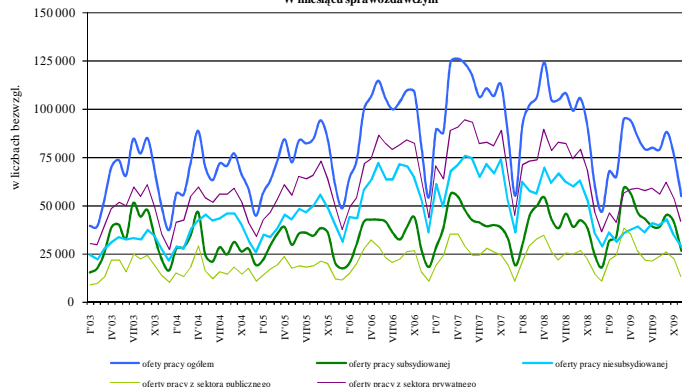
**NAPLYW I ODPLYW BEZROBOTNYCH
W LATACH 2003-2009
W miesiącu sprawozdawczym**



GŁÓWNE PRZYCZYNY ODPLYWU BEZROBOTNYCH W LISTOPADZIE 2009 ROKU



**OFERTY PRACY ZGŁOSZONE DO URZĘDÓW PRACY
W LATACH 2003-2009
W miesiącu sprawozdawczym**



Spadek poziomu bezrobocia w latach 2002-2005 następował przede wszystkim w wyniku dynamicznego i zwiększającego się odpływu z bezrobocia przy równoczesnym wzroście napływu bezrobotnych. W 2006 r. po raz pierwszy od kilku lat zmniejszył się napływ bezrobotnych. Z kolei w latach 2007-2008, liczba bezrobotnych ukształtowała się pod wpływem zarówno zmniejszonego napływu, jak i spadku odpływu bezrobotnych.

W okresie styczeń - listopad 2009 r., w porównaniu do analogicznego okresu 2008 r., zaobserwowano istotny wzrost napływu bezrobotnych (o 26,2%), przy zmniejszeniu się odpływu z bezrobocia (o 3,9%).

W listopadzie 2009 r. w urzędach pracy zarejestrowało się 273,9 tys. osób, tj. o 41,1 tys. więcej niż przed rokiem (wzrost o 17,6%). **Z ewidencji bezrobotnych wyłączono 207,1 tys. bezrobotnych**, czyli o 20,5 tys. osób więcej niż w analogicznym okresie 2008 r. (wzrost o 11%).

W latach 2002-2006 z roku na rok zwiększała się liczba bezrobotnych wyłączanych z ewidencji z powodu podjęcia pracy. Tendencja ta uległa załamaniu w 2007 r., ale nadal podjęcia pracy stanowią główny powód wyłączeń.

W listopadzie 2009 r. pracę podjęło 83,5 tys. bezrobotnych, tj. o 13,6 tys. osób więcej niż przed rokiem (wzrost o 19,4%). Podjęcia pracy niesubsydiowanej zwiększyły się o 16,3%, a subsydiowanej wzrosły o 32,8% w porównaniu z listopadem 2008 r.

Aktywnymi programami rynku pracy w listopadzie 2009 r. objęto 50,5 tys. osób, podczas gdy w analogicznym okresie 2008 r. 45,8 tys. osób (wzrost o 10,2%).

Niepotwierdzenia gotowości do pracy były powodem wyłączenia z ewidencji bezrobotnych 66,8 tys. osób w listopadzie 2009 r. (tj. wzrost o 7,4%).

W latach 2002 – 2007, z roku na rok wzrastała liczba ofert pracy będących w dyspozycji publicznych służb zatrudnienia. W 2008 r. pracodawcy zgłosili 1142,7 tys. ofert, tj. o 8% mniej niż w 2007 r.

W listopadzie 2009 r. pracodawcy zgłosili 54,8 tys. ofert (tj. o 5,7 tys. ofert mniej niż w analogicznym okresie 2008 r. i 20,9 tys. mniej niż w październiku br.).

Od początku 2009 roku do urzędów pracy zgłoszono 861,2 tys. ofert – spadek o 234,7 tys. tj. o 21,4% w porównaniu do analogicznego okresu 2008 r.

Liczba bezrobotnych przypadających na 1 ofertę pracy¹ w listopadzie 2009 r. wyniosła 20 osób, wobec 12 osób przed rokiem i 14 osób w październiku br.

Opracowanie: Wydział Analiz i Statystyki (BCh)

¹ Liczba bezrobotnych przypadających na 1 ofertę pracy w danym miesiącu liczona jest ze wzoru:
$$\frac{\text{bezrobotni według stanu w końcu poprzedniego miesiąca} + \text{bezrobotni w końcu danego miesiąca}}{\text{oferty pracy zgłoszone w miesiącu} + \text{oferty pracy na koniec poprzedniego miesiąca}} / 2$$