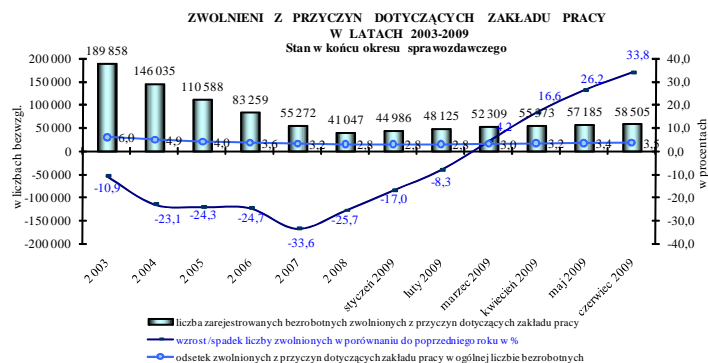
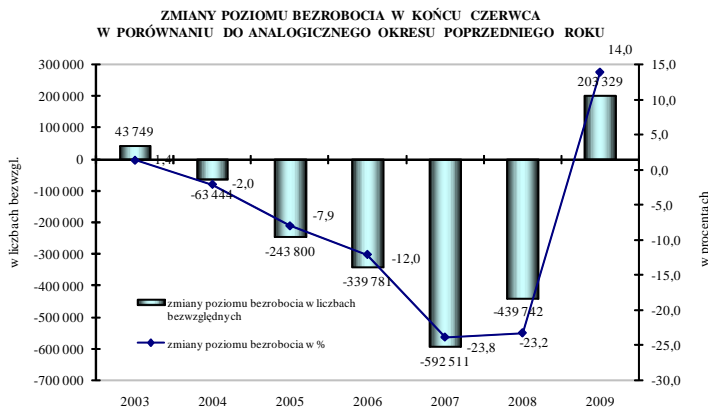
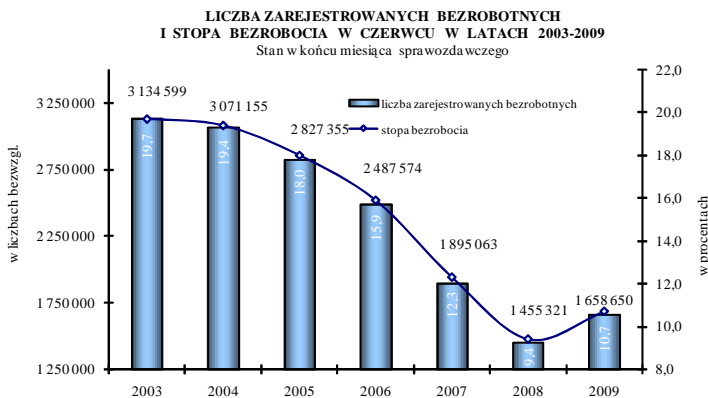
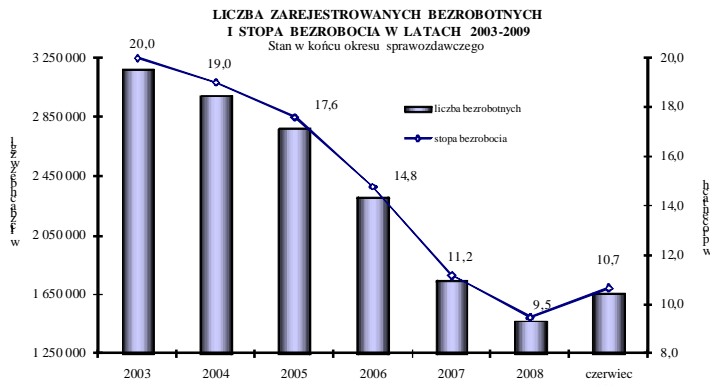


BEZROBOCIE REJESTROWANE W POLSCE Raport miesięczny – czerwiec 2009 r.



W latach 2003-2008 z roku na rok obserwowano stałą tendencję spadku bezrobocia rejestrowanego. **W końcu 2003 r. w urzędach pracy zarejestrowanych było 3175,7 tys. osób, a wskaźnik bezrobocia wyniósł 20%. Do końca 2007 r. zarówno liczba, jak i stopa bezrobocia rejestrowanego zmniejszały się coraz szybciej.** Najwyższą dynamikę spadku bezrobocia odnotowano w 2007 r. (24,4% w porównaniu do stanu z końca 2006 r.). **W końcu 2008 r. w urzędach pracy zarejestrowanych było 1473,8 tys. osób, tj. o 272,8 tys. osób mniej niż przed rokiem (spadek o 15,6%).**

W końcu czerwca 2009 r. w urzędach pracy zarejestrowanych było 1658,7 tys. osób (wobec 1455,3 tys. w końcu czerwca 2008 r.). Podobnie, jak w ostatnich kilku miesiącach odnotowany został wzrost poziomu bezrobocia w ciągu roku – wzrost wyniósł 203,3 tys. osób, tj. 14,0%. Należy zauważyć, że **zwiększyła się przede wszystkim liczba bezrobotnych poprzednio pracujących o 189,2 tys. (tj. o 16,9%), przy wzroście liczby dotychczas niepracujących o 14,1 tys. osób (tj. o 4,2%).** Miało to wpływ na **wzrost odsetka uprawnionych do zasiłku z 15,2% do 22,4% w końcu czerwca 2009.**

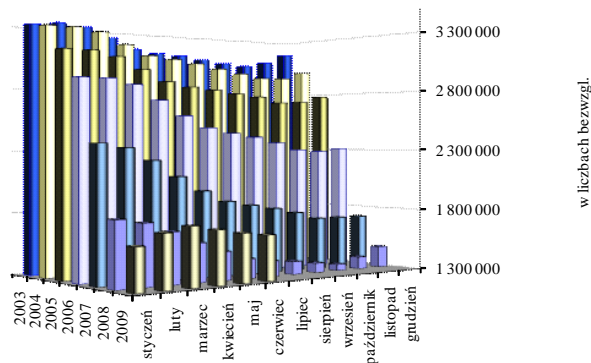
Stopa bezrobocia rejestrowanego w końcu czerwca 2009 r. wyniosła 10,7% i była o 1,3 punktu proc. wyższa niż w analogicznym okresie 2008 r. Wzrost stopy odnotowano we wszystkich województwach. Kształtował się on w przedziale od 0,6 pkt. proc. w mazowieckim i świętokrzyskim do 2,9 pkt. proc. w lubuskim.

W końcu czerwca 2009 r. w porównaniu do analogicznego okresu 2008 r. **poziom bezrobocia rejestrowanego zwiększył się we wszystkich województwach,** przy czym w świętokrzyskim dynamika wzrostu była najniższa i wyniosła 4,9%. Najwyższą, ponad 20%, dynamikę wzrostu bezrobocia zanotowano w wielkopolskim, lubuskim, podlaskim, małopolskim i dolnośląskim.

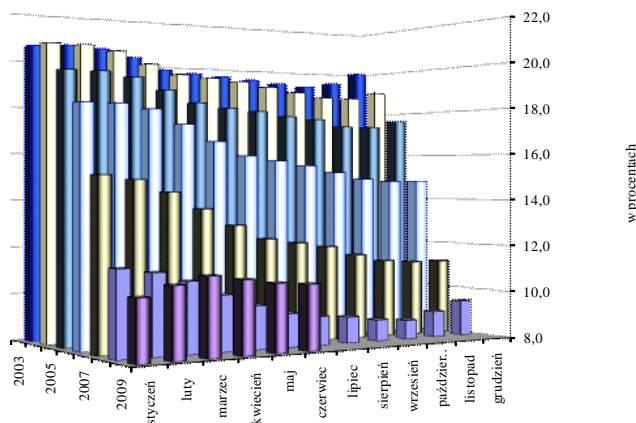
Zapowiadane na przełomie 2008 i 2009 r. zwolnienia pracowników są już realizowane, co przekłada się przede wszystkim na wysoki napływ zwolnionych do ewidencji bezrobotnych.

W końcu czerwca 2009 r. w urzędach pracy zarejestrowanych było 58,5 tys. osób zwolnionych z przyczyn dotyczących zakładu pracy (wobec 43,7 tys. w końcu czerwca 2008 r.). Tym samym w ciągu roku statystyka ta wzrosła o 14,8 tys. osób, tj. o 33,8%. W porównaniu do maja 2009 r. liczba bezrobotnych zwolnionych z przyczyn dotyczących zakładu pracy zwiększyła się o 1,3 tys. osób, tj. o 2,3%.

POZIOM BEZROBOCIA W LATACH 2003-2009 - SEZONOWOŚĆ
Stan w końcu miesiąca sprawozdawczego

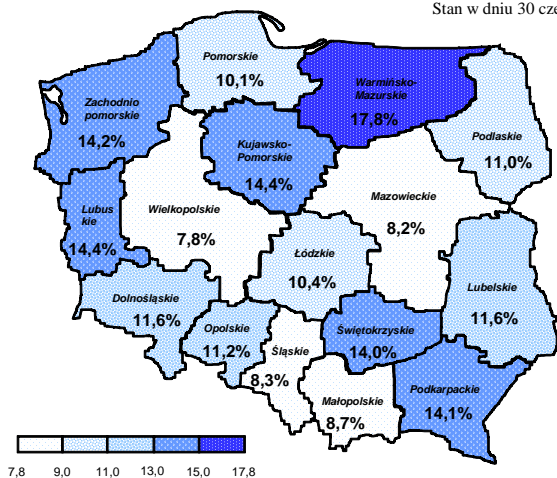


STOPA BEZROBOCIA W LATACH 2003-2009 - SEZONOWOŚĆ
Stan w końcu miesiąca sprawozdawczego



STOPA BEZROBOCIA WEDŁUG WOJEWÓDZTW

Stan w dniu 30 czerwca 2009 r.



Sezonowość stanowi podstawową cechę polskiego rynku pracy i oznacza wzrost bezrobocia w miesiącach rozpoczynających i kończących rok. Miesiące wiosenne są okresami spadku liczby zarejestrowanych bezrobotnych, co wynika m.in. z rozpoczynania prac sezonowych w budownictwie rolnictwie, a także rozpoczynania się sezonu turystycznego. Z kolei na przełomie roku z powodu napływu do bezrobocia osób, którym wygasają wówczas umowy o pracę oraz powrót do bezrobocia osób wykonujących subsydiowane zatrudnienie liczba bezrobotnych wzrasta. Równocześnie w miesiącach kończących rok liczba bezrobotnych wyłączanych z ewidencji zmniejsza się.

Lata 2006 - 2007 pod względem sezonowych zmian na rynku pracy były nietypowe, ponieważ wzrost poziomu bezrobocia odnotowany został tylko w styczniu i grudniu, co jak dotąd w historii polskiego bezrobocia nigdy nie miało miejsca.

Poziom i stopa bezrobocia rejestrowanego wzrastały z miesiąca na miesiąc począwszy od listopada 2008 r. do końca marca 2009 r. **Od kwietnia br. zarówno liczba, jak i stopa bezrobocia rejestrowanego zmniejsza się, przy czym spadki są znacznie niższe niż w analogicznych okresach 2008 r.**

W czerwcu 2009 r., w porównaniu do maja br., liczba bezrobotnych zmniejszyła się o 24,8 tys. osób, tj. o 1,5% (z poziomu 1683,4 tys. osób do 1658,7 tys.). Należy jednak zauważyć, że względny spadek bezrobocia był 3-krotnie niższy niż w analogicznym okresie 2008 r.

Z kolei wskaźnik bezrobocia zmniejszył się z 10,8% w końcu maja br. do 10,7% w końcu czerwca - spadek wyniósł 0,1 punktu procentowego. W czerwcu 2008 r. stopa bezrobocia była o 0,4 punktu proc. niższa niż miesiąc wcześniej.

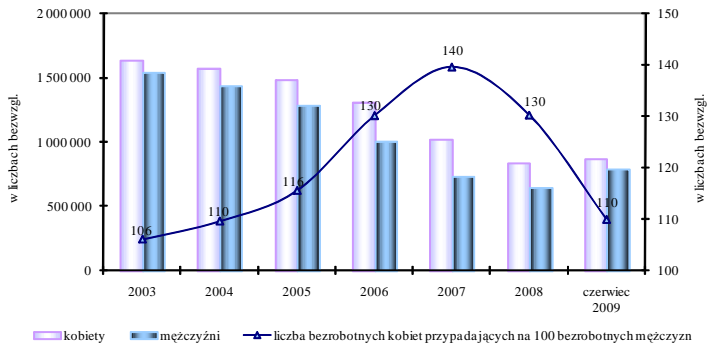
Od lat **wysoki pozostaje stopień terytorialnego zróżnicowania bezrobocia w Polsce.** Jest to wynikiem zarówno nierównomiernego rozwoju społeczno - gospodarczego regionów, jak i ich położenia geograficznego.

Terytorialne zróżnicowanie, mierzone różnicą pomiędzy najniższą i najwyższą wartością wskaźnika bezrobocia w porównaniu do 2008 roku pogłębia się.

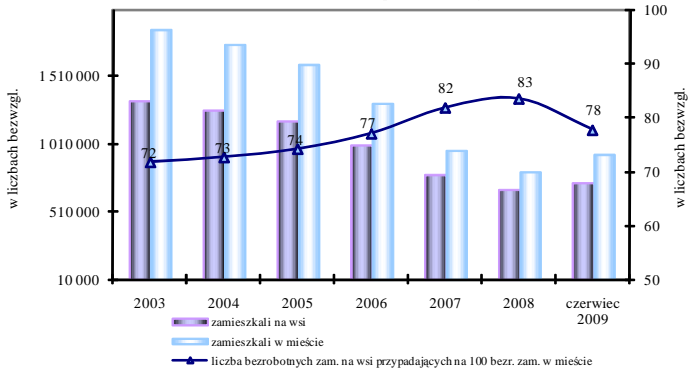
W końcu czerwca 2009 r. **różnica pomiędzy najniższą i najwyższą stopą bezrobocia w województwach wynosiła 10,0 punktów procentowych** (wielkopolskie - 7,8%, warmińsko - mazurskie - 17,8%), wobec 9,5 punktu proc. w końcu czerwca 2008 r.

Ministerstwo Pracy i Polityki Społecznej
Departament Rynku Pracy

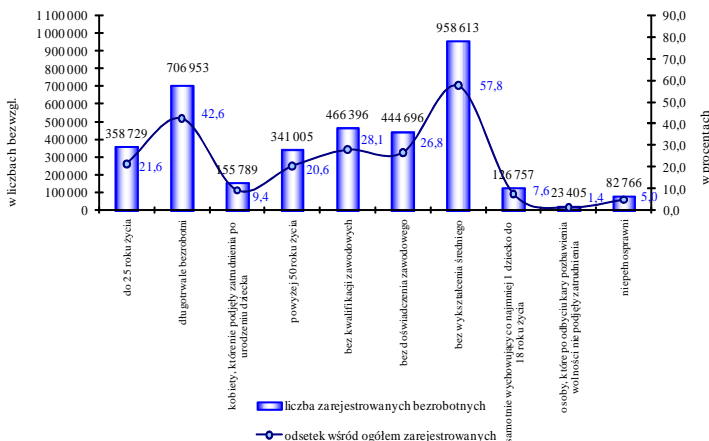
ZAREJESTROWANI BEZROBOTNI WEDŁUG PŁCI W LATACH 2003-2009
Stan w końcu okresu sprawozdawczego



ZAREJESTROWANI BEZROBOTNI WEDŁUG MIEJSCA ZAMIESZKANIA W LATACH 2003-2009
Stan w końcu okresu sprawozdawczego



BEZROBOTNI W SZCZEGÓLNEJ SYTUACJI NA RYNKU PRACY W KOŃCU CZERWCA 2009 ROKU



W latach 2003-2007 zdecydowanie szybciej zmniejszała się liczba bezrobotnych mężczyzn niż kobiet, co miało swoje odzwierciedlenie we wzroście odsetka kobiet wśród ogółu zarejestrowanych. W końcu 2002 r. kobiety zarejestrowane w urzędach pracy stanowiły 51,2% ogółu bezrobotnych, wobec 58,2% w końcu 2007 r., ale już 56,6% w końcu 2008 r.

W końcu czerwca 2009 r. w ewidencji bezrobotnych znajdowało się 868,5 tys. kobiet (52,4%), a mężczyzn było 790,2 tys. W porównaniu do stanu z końca czerwca 2008 r., **populacja bezrobotnych kobiet wzrosła o 1,3%, podczas gdy liczba bezrobotnych mężczyzn wzrosła o 32,2%.**

Na 100 bezrobotnych mężczyzn w końcu maja br. przypadało 110 kobiet, wobec 143 przed rokiem.

Na wsi mieszka ok. 39% ludności Polski, natomiast wśród bezrobotnych mieszkańcy wsi stanowią ok. 44-45%. Notowany w ostatnich latach spadek poziomu bezrobocia dotyczył zarówno mieszkańców wsi, jak i miast, przy czym liczba bezrobotnych zamieszkałych w mieście zmniejszała się bardziej dynamicznie i sytuacja ta utrzymała się do końca stycznia br. **W ostatnich miesiącach 2009 r. wyższy wzrost bezrobocia, w odniesieniu do analogicznych miesięcy roku 2008, dotyczył właśnie osób zamieszkałych w miastach.**

W końcu czerwca 2009 r. w urzędach pracy zarejestrowanych było 725,0 tys. bezrobotnych zamieszkałych na wsi. W porównaniu do stanu z końca czerwca 2008 r., **liczba bezrobotnych zamieszkałych na wsi zwiększyła się o 11,8%, wobec wzrostu liczby zamieszkałych w mieście o 15,8%.** Tym samym odsetek zamieszkałych na wsi wśród zarejestrowanych bezrobotnych zmniejszył się z 44,6% w końcu czerwca 2008 r. do 43,7% w końcu czerwca 2009 r.

W art. 49 ustawy o promocji zatrudnienia i instytucjach rynku pracy wyszczególnione zostały grupy osób uznanych za będące w szczególnej sytuacji na rynku pracy.

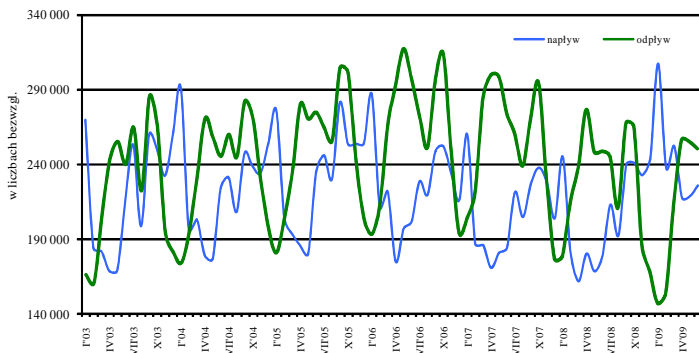
Najbardziej liczną zbiorowość tworzą osoby bez wykształcenia średniego (958,6 tys. osób), tj. 57,8% ogółu zarejestrowanych bezrobotnych w końcu czerwca 2009 r.

W urzędach pracy zarejestrowanych było 707,0 tys. osób długoletnie bezrobotnych i stanowili oni 42,6% ogółu zarejestrowanych (wobec 59,3% w końcu czerwca 2008 r.).

W ewidencji znajdowało się również 358,7 tys. osób do 25 roku życia (21,6%) i 341,0 tys. bezrobotnych powyżej 50 roku życia (20,6%).

Warto zauważyć, że osoba może spełniać kryteria by jednocześnie być zakwalifikowaną do kilku grup w szczególnej sytuacji, np. może być równocześnie do 25 roku życia, długoletnie bezrobotna i bez kwalifikacji zawodowych.

NAPLYW I ODPLYW BEZROBOTNYCH
W LATACH 2003-2009
W miesiącu sprawozdawczym



Spadek poziomu bezrobocia w ostatnich latach następował przede wszystkim w wyniku dynamicznego i zwiększającego się odpływu z bezrobocia przy równoczesnym wzroście napływu bezrobotnych. W 2006 r. po raz pierwszy od kilku lat zmniejszył się napływ bezrobotnych. Z kolei w latach 2007-2008, liczba bezrobotnych ukształtowała się pod wpływem zarówno zmniejszonego napływu, jak i spadku odpływu bezrobotnych.

Wzrost bezrobocia na przełomie 2008 i 2009 r. przypisać należy wysokiemu napływowi bezrobotnych, przy zdecydowanie niższym odpływie z bezrobocia.

W czerwcu 2009 r. w urzędach pracy zarejestrowało się 225,8 tys. osób, tj. o 47,2 tys. więcej niż przed rokiem (wzrost o 26,4%). **Z ewidencji bezrobotnych wyłączono 250,5 tys. bezrobotnych**, czyli o 1,7 tys. osób więcej niż w analogicznym okresie 2008 r. (wzrost o 0,7%).

W latach 2002-2006 z roku na rok zwiększała się liczba bezrobotnych wyłączanych z ewidencji z powodu podjęcia pracy. Tendencja ta uległa załamaniu w 2007 r., ale nadal podjęcia pracy stanowią główny powód wyłączeń.

W czerwcu 2009 r. pracę podjęło 89,0 tys. bezrobotnych, tj. o 2,6 tys. osób mniej niż przed rokiem (spadek o 2,9%). Podjęcia pracy niesubsydiowanej zmniejszyły się o 6,1%, a subsydiowanej wzrosły o 9,9% w porównaniu z czerwcem 2008 r.

Aktywnymi programami rynku pracy w czerwcu 2009 r. objęto 72,3 tys. bezrobotnych, podczas gdy w analogicznym okresie 2008 r. 63,3 tys. osób. Tym samym liczba zaktywizowanych bezrobotnych w czerwcu br. wzrosła o prawie 9 tys. osób, czyli o 14,2% w porównaniu do czerwca 2008 r.

Niepotwierdzenia gotowości do pracy były powodem wyłączenia z ewidencji bezrobotnych 78,9 tys. osób w czerwcu 2009 r. (tj. spadek o 0,7%).

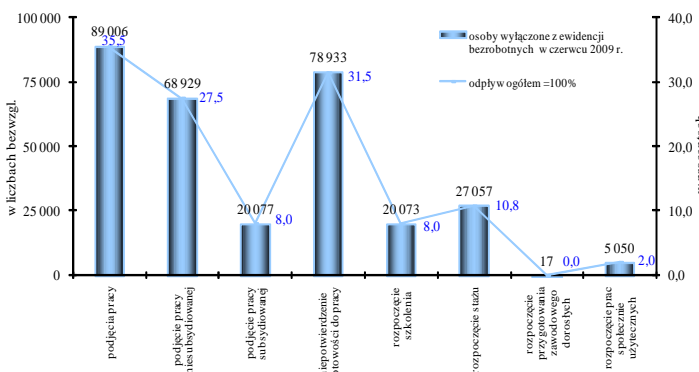
W latach 2002 – 2007, z roku na rok wzrastała liczba ofert pracy będących w dyspozycji publicznych służb zatrudnienia. W 2008 r. pracodawcy zgłosili 1142,7 tys. ofert, tj. o 8% mniej niż w 2007 r.

W czerwcu 2009 r. pracodawcy zgłosili 78,9 tys. ofert (tj. o 25,7 tys. ofert mniej niż w analogicznym okresie 2008 r. i 6,1 tys. mniej niż w maju br.).

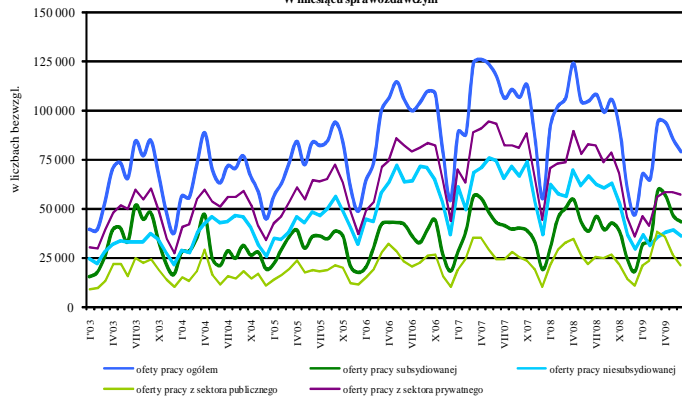
Od początku 2009 roku do urzędów pracy zgłoszono 484,2 tys. ofert – spadek o 148,7 tys. tj. o 23,5% w porównaniu do analogicznego okresu 2008 r.

Liczba bezrobotnych przypadających na 1 ofertę pracy¹ w czerwcu 2009 r. wyniosła 14 osób, wobec 8 osób w czerwcu 2008 r.

GLÓWNE PRZYCZYNY ODPLYWU BEZROBOTNYCH W CZERWCU 2009 ROKU



OFERTY PRACY ZGŁOSZONE DO URZĘDÓW PRACY
W LATACH 2003-2009
W miesiącu sprawozdawczym



Opracowanie:

Stanowisko do Spraw Analiz i Statystyki (BCh)

¹ Liczba bezrobotnych przypadających na 1 ofertę pracy w danym miesiącu liczona jest ze wzoru:
$$\frac{\text{bezrobotni według stanu w końcu poprzedniego miesiąca} + \text{bezrobotni w końcu danego miesiąca}}{\text{(oferty pracy zgłoszone w miesiącu} + \text{oferty pracy na koniec poprzedniego miesiąca)}} / 2$$