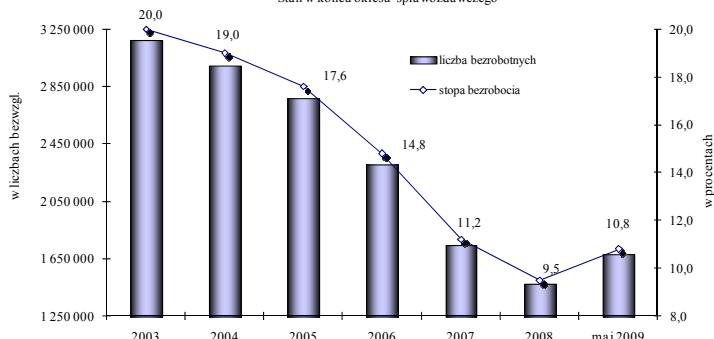


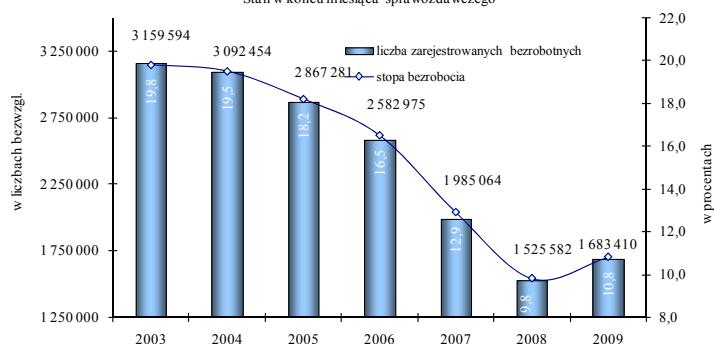
BEZROBOCIE REJESTROWANE W POLSCE Raport miesięczny – maj 2009 r.

LICZBA ZAREJESTROWANYCH BEZROBOTNYCH
I STOPA BEZROBOCIA W LATACH 2003-2009
Stan w końcu okresu sprawozdawczego



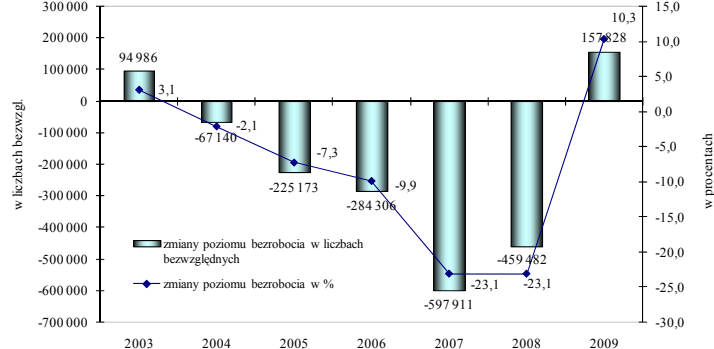
W latach 2003-2008 z roku na rok obserwowano stałą tendencję spadku bezrobocia rejestrowanego. **W końcu 2003 r. w urzędach pracy zarejestrowanych było 3 175,7 tys. osób, a wskaźnik bezrobocia wyniósł 20%. Do końca 2007 r. zarówno liczba, jak i stopa bezrobocia rejestrowanego zmniejszały się coraz szybciej.** Najwyższą dynamikę spadku bezrobocia odnotowano w 2007 r. (24,4% w porównaniu do stanu z końca 2006 r.). **W końcu 2008 r. w urzędach pracy zarejestrowanych było 1 473,8 tys. osób, tj. o 272,8 tys. osób mniej niż przed rokiem (spadek o 15,6%).**

LICZBA ZAREJESTROWANYCH BEZROBOTNYCH
I STOPA BEZROBOCIA W MAJU W LATACH 2003-2009
Stan w końcu miesiąca sprawozdawczego



W końcu maja 2009 r. w urzędach pracy zarejestrowanych było 1 683,4 tys. osób (wobec 1 525,6 tys. w końcu maja 2008 r.). Podobnie, jak w ostatnich 2 miesiącach odnotowany został wzrost poziomu bezrobocia w ciągu roku – wzrost wyniósł 157,8 tys. osób, tj. 10,3%. Należy zauważyć, że **zwiększyła się przede wszystkim liczba bezrobotnych poprzednio pracujących** (o 157,7 tys. tj. o 13,4%), przy wzroście liczby dotychczas niepracujących o zaledwie 166 osób. Miało to wpływ na **wzrost odsetka uprawnionych do zasiłku z 15,0% do 22,1% w końcu maja 2009.**

ZMIANY POZIOMU BEZROBOCIA W KOŃCU MAJA
W PORÓWNIANIU DO ANALOGICZNEGO OKRESU POPRZEDNIEGO ROKU

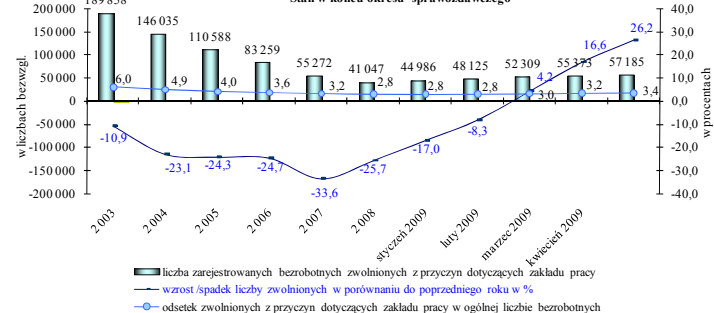


Stopa bezrobocia rejestrowanego w końcu maja 2009 r. wyniosła 10,8% i była o 1,0 punkt procentowy wyższa niż w analogicznym okresie 2008 r. Wzrost stopy odnotowano we wszystkich województwach. Kształtował się on w przedziale od 0,2 pkt. proc. w mazowieckim do 2,3 pkt. proc. w lubuskim.

W końcu maja 2009 r. w porównaniu do analogicznego okresu 2008 r. **poziom bezrobocia rejestrowanego zwiększył się we wszystkich województwach, przy czym w mazowieckim dynamika wzrostu była najniższa i wyniosła 2,7%.** Najwyższą, ponad 20%, dynamikę wzrostu bezrobocia zanotowano, podobnie jak miesiąc wcześniej, w wielkopolskim i lubuskim.

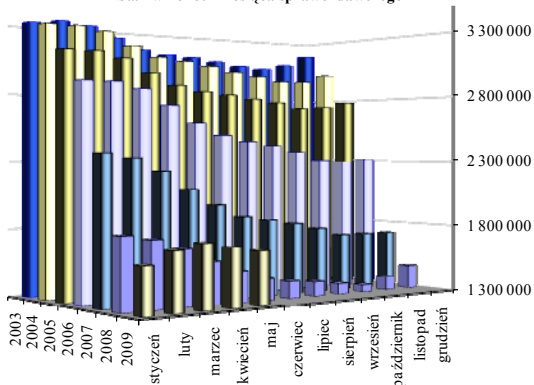
Zapowiadane na przełomie 2008 i 2009 r. zwolnienia pracowników są już realizowane, co przekłada się przede wszystkim na wysoki napływ zwolnionych do ewidencji bezrobotnych.

ZWOLNIENI Z PRZYCYN DOTYCZĄCYCH ZAKŁADU PRACY
W LATACH 2003-2009
Stan w końcu okresu sprawozdawczego



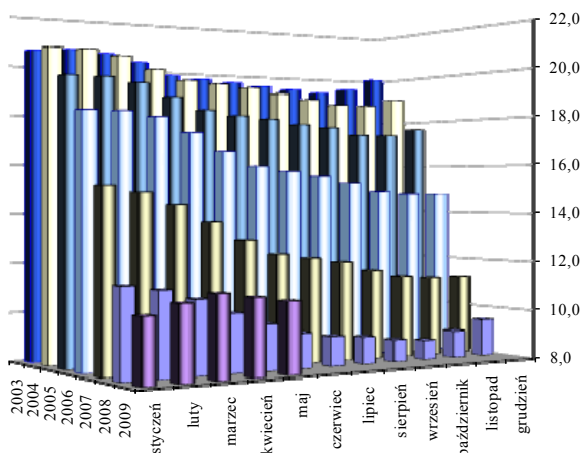
W końcu maja 2009 r. w urzędach pracy zarejestrowanych było 57,2 tys. osób zwolnionych z przyczyn dotyczących zakładu pracy (wobec 45,3 tys. w końcu maja 2008 r.). Tym samym w ciągu roku statystyka ta wzrosła o 11,9 tys. osób, tj. o 26,2%. W porównaniu do kwietnia 2009 r. liczba bezrobotnych zwolnionych z przyczyn dotyczących zakładu pracy zwiększyła się o 1,8 tys. osób, tj. o 3,3%.

POZIOM BEZROBOCIA W LATACH 2003-2009-SEZONOWOŚĆ
Stan w końcu miesiąca sprawozdawczego



w liczbach bezwzględ.

STOPA BEZROBOCIA W LATACH 2003-2009 - SEZONOWOŚĆ
Stan w końcu miesiąca sprawozdawczego



w procentach

Sezonowość stanowi podstawową cechę polskiego rynku pracy i oznacza wzrost bezrobocia w miesiącach rozpoczynających i kończących rok. Miesiące wiosenne są okresami spadku liczby zarejestrowanych bezrobotnych, co wynika m.in. z rozpoczynania prac sezonowych w budownictwie rolnictwie, a także rozpoczynania się sezonu turystycznego. Z kolei na przełomie roku z powodu napływu do bezrobocia osób, którym wygasają wówczas umowy o pracę oraz powrót do bezrobocia osób wykonujących subsydiowane zatrudnienie liczba bezrobotnych wzrasta. Równocześnie w miesiącach kończących rok liczba bezrobotnych wyłączanych z ewidencji zmniejsza się.

Lata 2006 - 2007 pod względem sezonowych zmian na rynku pracy były nietypowe, ponieważ wzrost poziomu bezrobocia odnotowany został tylko w styczniu i grudniu, co jak dotąd w historii polskiego bezrobocia nigdy nie miało miejsca.

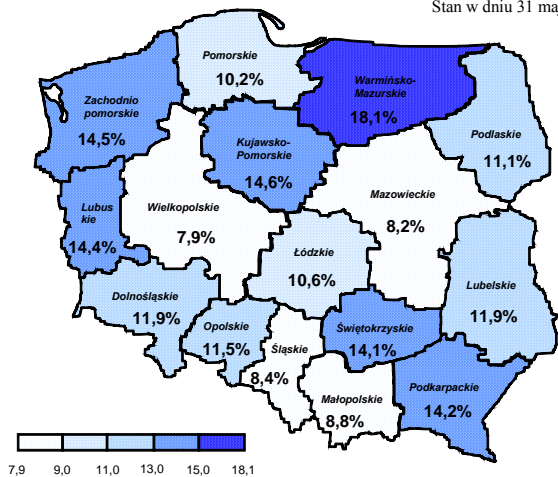
W ostatnich miesiącach poziom i stopa bezrobocia rejestrowanego wzrastały z miesiąca na miesiąc począwszy od listopada 2008 r. do końca marca 2009 r. **Od kwietnia br. zarówno liczba, jak i stopa bezrobocia rejestrowanego zmniejszyła się, przy czym spadki są znacznie niższe niż w analogicznych okresach 2008 r.**

W maju 2009 r., w porównaniu do kwietnia br., liczba bezrobotnych zmniejszyła się o 36,5 tys. osób, tj. o 2,1% (z poziomu 1719,9 tys. osób do 1683,4 tys.). Należy jednak zauważyć, że spadek bezrobocia był ponad połowę niższy niż w analogicznym okresie 2008 r.

Z kolei wskaźnik bezrobocia zmniejszył się z 11,0% w końcu kwietnia br. do 10,8% w końcu maja - spadek wyniósł 0,2 punktu procentowego. W maju 2008 r. stopa bezrobocia była o 0,5 punktu proc. niższa niż miesiąc wcześniej.

STOPA BEZROBOCIA WEDŁUG WOJEWÓDZTW

Stan w dniu 31 maja 2009 r.



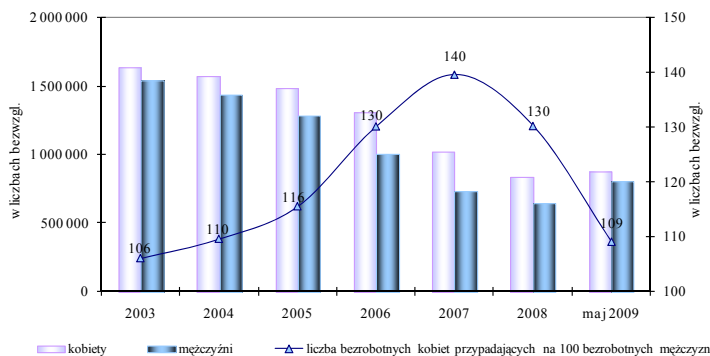
Od lat **wysoki pozostaje stopień terytorialnego zróżnicowania bezrobocia w Polsce.** Jest to wynikiem zarówno nierównomiernego rozwoju społeczno - gospodarczego regionów, jak i ich położenia geograficznego.

Terytorialne zróżnicowanie, mierzone różnicą pomiędzy najniższą i najwyższą wartością wskaźnika bezrobocia w porównaniu do 2008 roku pogłębia się.

W końcu maja 2009 r. **różnica pomiędzy najniższą i najwyższą stopą bezrobocia w województwach wyniosła 10,2 punktu procentowego** (wielkopolskie - 7,9%, warmińsko - mazurskie - 18,1%), wobec 9,8 punktu proc. w końcu maja 2008 r.

Ministerstwo Pracy i Polityki Społecznej
Departament Rynku Pracy

ZAREJESTROWANI BEZROBOTNI WEDŁUG PŁCI W LATACH 2003-2009
Stan w końcu okresu sprawozdawczego



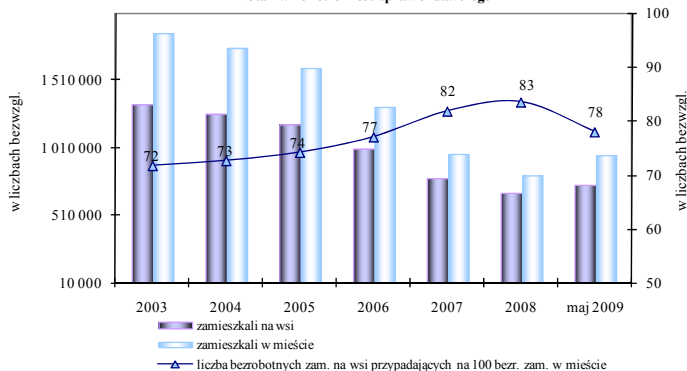
W latach 2003-2007 zdecydowanie szybciej zmniejszała się liczba bezrobotnych mężczyzn niż kobiet, co miało swoje odzwierciedlenie we wzroście odsetka kobiet wśród ogółu zarejestrowanych. W końcu 2002 r. kobiety zarejestrowane w urzędach pracy stanowiły 51,2% ogółu bezrobotnych, wobec 58,2% w końcu 2007 r., ale już 56,6% w końcu 2008 r.

W końcu maja 2009 r. w ewidencji bezrobotnych znajdowało się 878,2 tys. kobiet (52,2%), a mężczyzn było 805,2 tys. W porównaniu do stanu z końca maja 2008 r., **populacja bezrobotnych kobiet zmniejszyła się o 1,2%, podczas gdy liczba bezrobotnych mężczyzn wzrosła o 26,5%.** Tym samym wzrost bezrobocia, dotyczył wyłącznie mężczyzn.

Na 100 bezrobotnych mężczyzn w końcu maja br. przypadało 109 kobiet, wobec 140 przed rokiem.

Na wsi mieszka ok. 39% ludności Polski, natomiast wśród bezrobotnych mieszkańcy wsi stanowią ok. 44-45%. Notowany w ostatnich latach spadek poziomu bezrobocia, dotyczył zarówno mieszkańców wsi, jak i miast, przy czym liczba bezrobotnych zamieszkałych w mieście zmniejszała się bardziej dynamicznie i sytuacja ta utrzymała się do końca stycznia br. **W ostatnich 3 miesiącach 2009 r. wyższy wzrost bezrobocia, w odniesieniu do analogicznych miesięcy roku 2008, dotyczył właśnie osób zamieszkałych w miastach.**

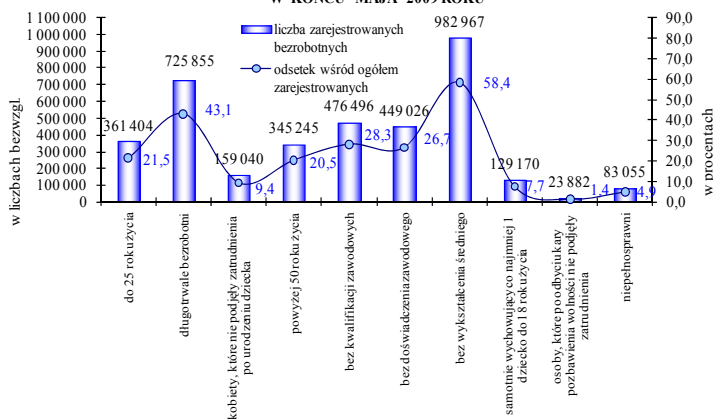
ZAREJESTROWANI BEZROBOTNI WEDŁUG MIEJSCA ZAMIESZKANIA W LATACH 2003-2009
Stan w końcu okresu sprawozdawczego



W końcu maja 2009 r. w urzędach pracy zarejestrowanych było 737,3 tys. bezrobotnych zamieszkałych na wsi. W porównaniu do stanu z końca maja 2008 r., **liczba bezrobotnych zamieszkałych na wsi zwiększyła się o 8,3%, wobec wzrostu liczby zamieszkałych w mieście o 12,0%.** Tym samym odsetek zamieszkałych na wsi wśród zarejestrowanych bezrobotnych zmniejszył się z 44,6% w końcu maja 2008 r. do 43,8% w końcu maja 2009 r.

W art. 49 ustawy o promocji zatrudnienia i instytucjach rynku pracy wyszczególnione zostały grupy osób uznanych za będące w szczególnej sytuacji na rynku pracy.

BEZROBOTNI W SZCZEGÓLNEJ SYTUACJI NA RYNKU PRACY W KOŃCU MAJA 2009 ROKU

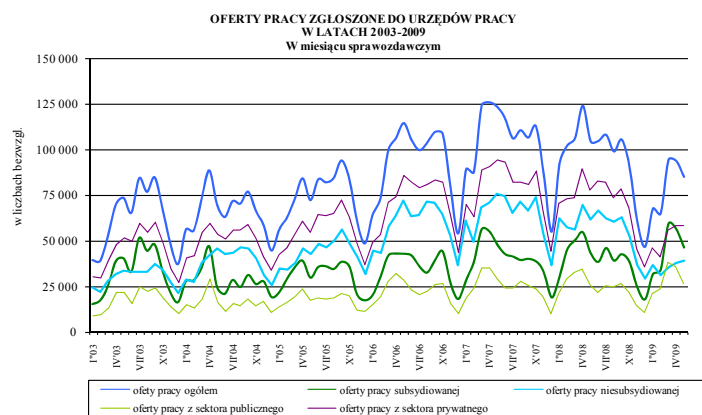
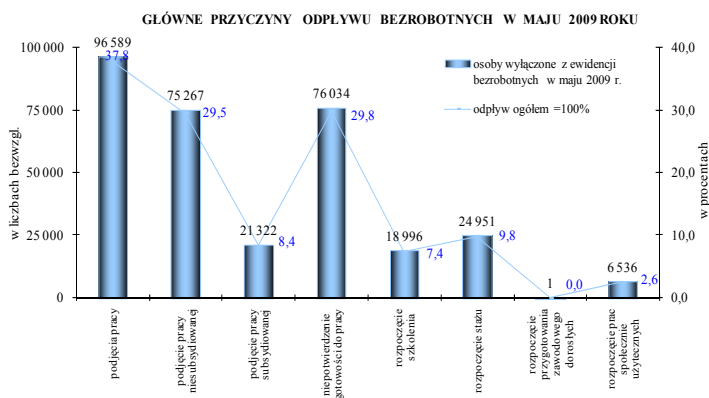
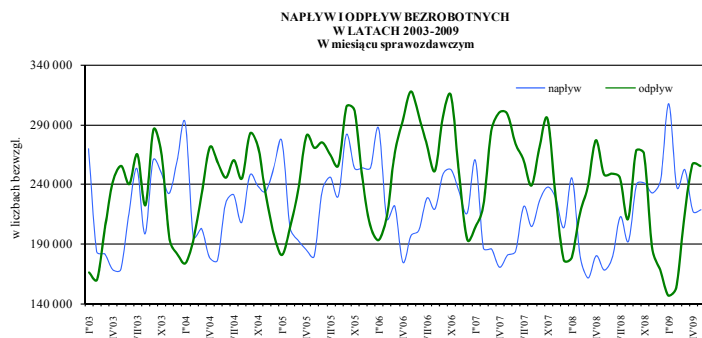


Najbardziej liczną zbiorowość tworzą osoby bez wykształcenia średniego (983,0 tys. osób), tj. 58,4% ogółu zarejestrowanych bezrobotnych w końcu maja 2009 r.

W urzędach pracy zarejestrowanych było 725,9 tys. osób długotrwale bezrobotnych i stanowili oni 43,1% ogółu zarejestrowanych (wobec 60,0% w końcu maja 2008 r.).

W ewidencji znajdowało się również 361,4 tys. osób do 25 roku życia (21,5%) i 345,2 tys. bezrobotnych powyżej 50 roku życia (20,5%).

Warto zauważyć, że osoba może spełniać kryteria by jednocześnie być zakwalifikowaną do kilku grup w szczególnej sytuacji, np. może być równocześnie do 25 roku życia, długotrwale bezrobotna i bez kwalifikacji zawodowych.



Spadek poziomu bezrobocia w ostatnich latach następował przede wszystkim w wyniku dynamicznego i zwiększającego się odpływu z bezrobocia przy równoczesnym wzroście napływu bezrobotnych. W 2006 r. po raz pierwszy od kilku lat zmniejszył się napływ bezrobotnych. Z kolei w latach 2007-2008, liczba bezrobotnych ukształtowała się pod wpływem zarówno zmniejszonego napływu, jak i spadku odpływu bezrobotnych.

Wzrost bezrobocia na przełomie 2008 i 2009 r. przypisać należy wysokiemu napływowi bezrobotnych, przy zdecydowanie niższym odpływie z bezrobocia.

W maju 2009 r. w urzędach pracy zarejestrowało się 218,7 tys. osób, tj. o 50,5 tys. więcej niż przed rokiem (wzrost o 30%). **Z ewidencji bezrobotnych wyłączono 255,2 tys. bezrobotnych**, czyli o 6,9 tys. osób więcej niż w analogicznym okresie 2008 r. (wzrost o 2,8%).

W latach 2002-2006 z roku na rok zwiększała się liczba bezrobotnych wyłączanych z ewidencji z powodu podjęcia pracy. Tendencja ta uległa załamaniu w 2007 r., ale nadal podjęcia pracy stanowią główny powód wyłączeń.

W maju 2009 r. pracę podjęło 96,6 tys. bezrobotnych, tj. o 0,4 tys. osób więcej niż przed rokiem (wzrost o 0,5%). Podjęcia pracy niesubsydiowanej zwiększyły się o 0,1%, a subsydiowanej wzrosły o 1,8% w porównaniu z majem 2008 r.

Aktywnymi programami rynku pracy w maju 2009 r. objęto 71,8 tys. bezrobotnych, podczas gdy w analogicznym okresie 2008 r. 63,2 tys. osób. Tym samym liczba zaktywizowanych bezrobotnych w maju br. wzrosła o 8,6 tys. osób, czyli o 13,7% w porównaniu do maja 2008 r.

Niepotwierdzenia gotowości do pracy były powodem wyłączenia z ewidencji bezrobotnych 76,0 tys. osób w maju 2009 r. (tj. spadek o 4,2%).

W latach 2002 – 2007, z roku na rok wzrastała liczba ofert pracy będących w dyspozycji publicznych służb zatrudnienia. W 2008 r. pracodawcy zgłosili 1142,7 tys. ofert, tj. o 8% mniej niż w 2007 r.

W maju 2009 r. pracodawcy zgłosili 85,0 tys. ofert (tj. o 19,4 tys. ofert mniej niż w analogicznym okresie 2008 r. i 8,7 tys. mniej niż w kwietniu br.).

Od początku 2009 roku do urzędów pracy zgłoszono 405,3 tys. ofert – spadek o 123,0 tys. tj. o 23,3% w porównaniu do analogicznego okresu 2008 r.

Liczba bezrobotnych przypadających na 1 ofertę pracy¹ w maju 2009 r. wyniosła 13 osób, wobec 9 osób w maju 2008 r.

Opracowanie:
Stanowisko do Spraw Analiz i Statystyki (BCh)

¹ Liczba bezrobotnych przypadających na 1 ofertę pracy w danym miesiącu liczona jest ze wzoru:
$$\frac{\text{bezrobotni według stanu w końcu poprzedniego miesiąca} + \text{bezrobotni w końcu danego miesiąca}}{\text{oferty pracy zgłoszone w miesiącu} + \text{oferty pracy na koniec poprzedniego miesiąca}} / 2$$