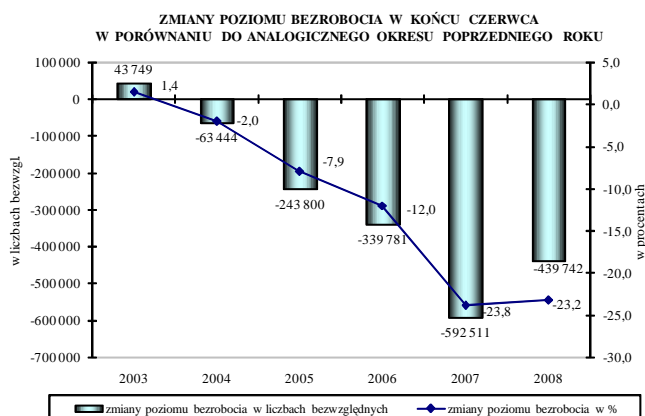
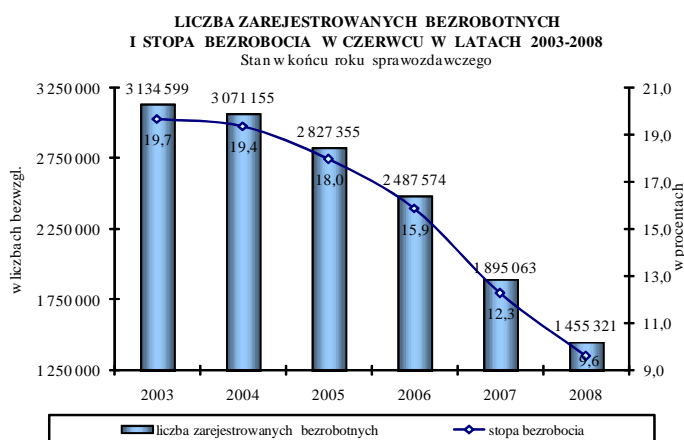
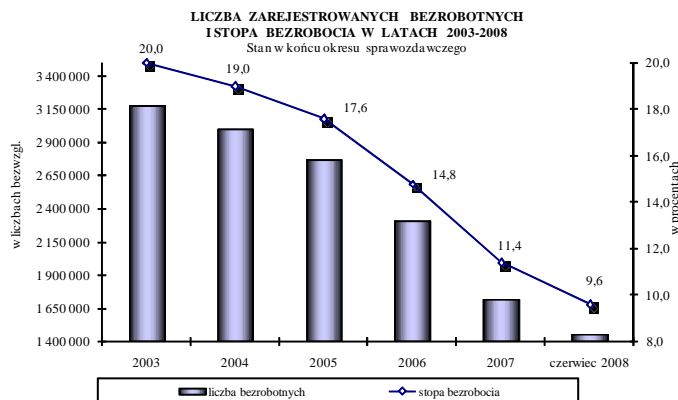


BEZROBOCIE REJESTROWANE W POLSCE Raport miesięczny – czerwiec 2008 r.



Korzystne zmiany w kształtowaniu się poziomu bezrobocia rejestrowanego obserwowane są od 2003 r., kiedy to po raz pierwszy od 5 lat liczba zarejestrowanych w urzędach pracy bezrobotnych zmniejszyła się w odniesieniu do stanu z końca poprzedniego roku, choć spadek wyniósł wówczas zaledwie 1,3%. W kolejnych latach dynamika spadku przybierała na sile. W końcu 2007 r. w urzędach pracy zarejestrowanych było 1 746,6 tys. bezrobotnych, tj. o 562,8 tys. mniej niż przed rokiem, a więc spadek wyniósł 24,4%. Średnia stopa bezrobocia w 2007 r. wyniosła 12,7% i była o 3,5 punktu procentowego niższa niż w 2006 r. W końcu 2007 r. wskaźnik bezrobocia wyniósł 11,4% (wobec 14,8% w końcu 2006 r.).

Zauważyć należy, że **począwszy od stanu w końcu maja 2007 r. liczba bezrobotnych nie przekracza 2 mln osób, a w czerwcu br. obniżyła się do poziomu poniżej 1,5 mln.**

W końcu czerwca 2008 r. w urzędach pracy zarejestrowanych było 1 455,3 tys. osób (wobec 1 895,1 tys. w końcu czerwca 2007 r.). W tym samym okresie w latach 2002-2004 poziom bezrobocia zdecydowanie przekraczał 3 mln osób, a latach 2005-2006 był wyższy niż 2,4 mln. **Niższy niż w końcu I półrocza br. poziom bezrobocia notowano w końcu I kwartału 1991 r.**

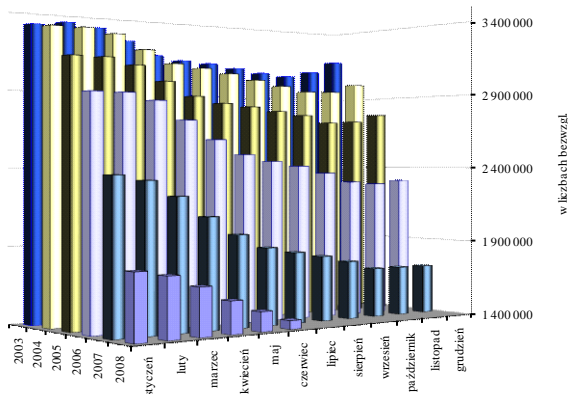
Stopa bezrobocia rejestrowanego w końcu czerwca 2008 r. wyniosła 9,6% i była o 2,7 punktu procentowego niższa niż w analogicznym okresie 2007 r. Po raz ostatni stopę bezrobocia na tym samym poziomie odnotowano w końcu września 1998 r.

Najwyższą dynamikę spadku bezrobocia rejestrowanego, w odniesieniu do stanu z końca analogicznego okresu poprzedniego roku, odnotowano w końcu października 2007 r., kiedy to poziom bezrobocia był o 25,2% niższy niż w końcu października 2006 r. W kolejnym miesiącach dynamika spadku nadal była wysoka, ale słabła.

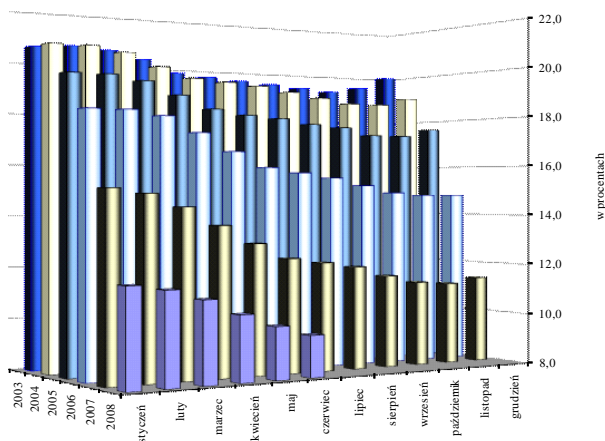
W porównaniu do stanu z końca czerwca 2007 r. liczba zarejestrowanych bezrobotnych w końcu czerwca br. zmniejszyła się o 439,7 tys. osób, tj. o 23,2% (wobec spadku o 592,5 tys., tj. 23,8% w czerwcu 2007 r.).

Względny spadek poziomu bezrobocia w końcu czerwca 2008 r. był nieznacznie niższy niż w analogicznym okresie 2007 r., ale równocześnie prawie 2-krotnie wyższy od spadku odnotowanego w końcu czerwca 2006 r. w porównaniu do stanu z końca czerwca 2005 r.

POZIOM BEZROBOCIA W LATACH 2003-2008 - SEZONOWOŚĆ
Stan w końcu miesiąca sprawozdawczego

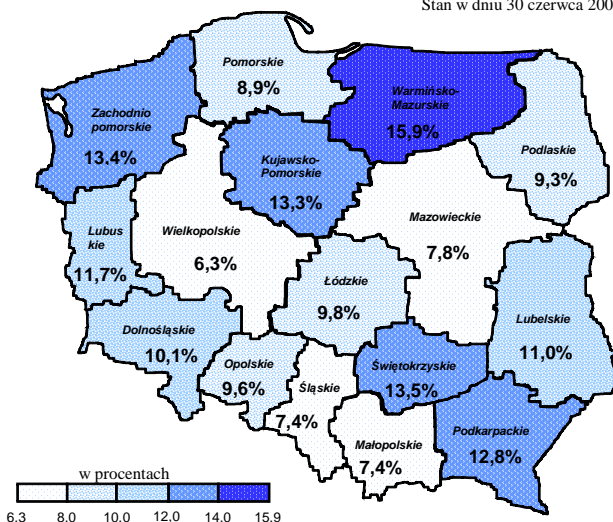


STOPA BEZROBOCIA W LATACH 2003-2008 - SEZONOWOŚĆ
Stan w końcu miesiąca sprawozdawczego



STOPA BEZROBOCIA WEDŁUG WOJEWÓDZTW

Stan w dniu 30 czerwca 2008 r.



Sezonowość stanowi podstawową cechę polskiego rynku pracy i oznacza wzrost bezrobocia w miesiącach rozpoczynających i kończących rok. Miesiące wiosenne są okresami spadku liczby zarejestrowanych bezrobotnych, co wynika między innymi z rozpoczynania prac sezonowych w budownictwie i rolnictwie, a także rozpoczynania się sezonu turystycznego. Z kolei na przełomie roku z powodu napływu do bezrobocia osób, którym wygasają wówczas umowy o pracę oraz powrót do bezrobocia osób wykonujących subsydiowane zatrudnienie liczba bezrobotnych wzrasta. Równocześnie w miesiącach kończących rok liczba bezrobotnych wyłączanych z ewidencji zmniejsza się.

Lata 2006 - 2007 pod względem sezonowych zmian na rynku pracy były nietypowe, ponieważ wzrost poziomu bezrobocia odnotowany został tylko w styczniu i grudniu, co jak dotąd w historii polskiego bezrobocia nigdy nie miało miejsca. Rok 2008 jest czwartym z kolei, w którym poziom rejestrowanego bezrobocia zmniejszył się już w lutym (spadek wyniósł 34,8 tys. osób w porównaniu do stanu z końca stycznia br.).

W czerwcu 2008 r. liczba bezrobotnych zmniejszyła się o 70,3 tys. osób, tj. o 4,6% (wobec spadku w czerwcu 2007 r. o 90 tys. osób, tj. o 4,5%).

W 2008 r. stopa bezrobocia zmniejsza się już od lutego. Fakt ten jest znamieny zważywszy, że sytuacja zmniejszenia się stopy bezrobocia w lutym miała miejsce tylko w latach 1995, 1997 i 1998. W lutym 1995 r. spadek wskaźnika bezrobocia wyniósł 0,2 punktu procentowego, natomiast w latach 1997-1998 stopa bezrobocia w lutym była o 0,1 punktu procentowego niższa niż w styczniu. Z kolei w latach 2004-2006 stopa w końcu lutego pozostawała na tym samym poziomie, co w końcu stycznia.

Wskaźnik bezrobocia w końcu czerwca 2008 r. zmniejszył się o 0,4 punktu proc. w odniesieniu do stanu z końca maja 2008 r. (wobec spadku o 0,6 punktu proc. w analogicznym okresie 2007 r.). Oznacza to, że **tempo spadku bezrobocia wyraźnie słabnie.**

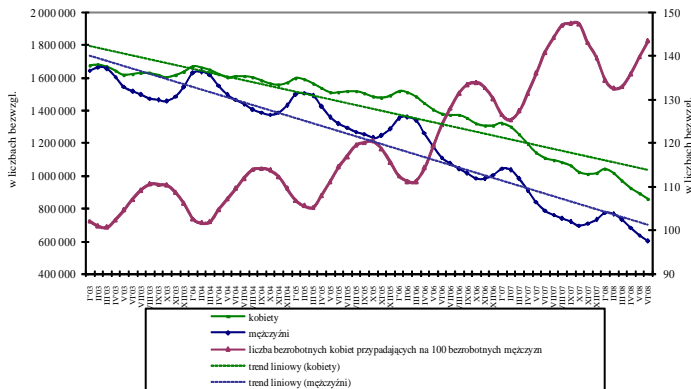
Od lat wysoki pozostaje stopień terytorialnego zróżnicowania bezrobocia w Polsce. Jest to wynikiem zarówno nierównomiernego rozwoju społeczno - gospodarczego regionów, jak i ich położenia geograficznego.

Rozpiętość wskaźnika bezrobocia na poziomie województw, jak i powiatów zmniejsza się.

W końcu czerwca 2008 r. różnica pomiędzy najniższą i najwyższą stopą bezrobocia w województwach wynosiła 9,6 punktu procentowego (wielkopolskie - 6,3%, warmińsko - mazurskie - 15,9%).

Terytorialne zróżnicowanie wskaźnika bezrobocia na poziomie województw zmniejszyło się o 0,7 punktu procentowego w porównaniu z końcem czerwca 2007 r. (10,3 punktu proc.).

ZAREJESTROWANI BEZROBOTNI WEDŁUG PŁCI W LATACH 2003-2008
Stan w końcu miesiąca sprawozdawczego



W ostatnich latach **zdecydowanie szybciej zmniejsza się liczba bezrobotnych mężczyzn niż kobiet**, co ma swoje odzwierciedlenie we wzroście odsetka kobiet wśród ogółu zarejestrowanych. W końcu 2002 r. kobiety zarejestrowane w urzędach pracy stanowiły 51,2% ogółu bezrobotnych, wobec 58,2% w końcu 2007 r.

W końcu czerwca 2008 r. w ewidencji bezrobotnych znajdowało się 857,4 tys. kobiet (58,9%), a mężczyzn było 597,9 tys. - na 100 bezrobotnych mężczyzn przypadają 143 kobiety (wobec 141 kobiet w końcu czerwca 2007 r.).

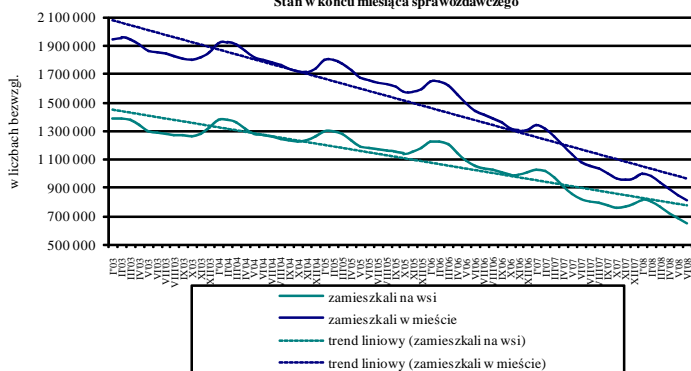
Spadek bezrobocia odnotowany w końcu czerwca 2008 r. w mniejszym stopniu dotyczył kobiet niż mężczyzn. W końcu czerwca 2008 r., w porównaniu do analogicznego okresu 2007 r., populacja bezrobotnych kobiet zmniejszyła się o 22,6%, podczas gdy liczba bezrobotnych mężczyzn zmniejszyła się o 24,1%.

Na wsi mieszka ok. 38% ludności Polski, natomiast wśród bezrobotnych mieszkańcy wsi stanowią ok. 45%. Notowany w ostatnich latach spadek poziomu bezrobocia dotyczył zarówno mieszkańców wsi, jak i miast, przy czym **liczba bezrobotnych zamieszkałych w mieście zmniejsza się bardziej dynamicznie**.

W 2008 r. wraz z rozpoczęciem prac rolnych (od marca do czerwca) wyższe względne spadki bezrobocia dotyczyły mieszkańców wsi.

W końcu czerwca 2008 r. w urzędach pracy zarejestrowanych było 648,7 tys. bezrobotnych zamieszkałych na wsi. W porównaniu do stanu z końca czerwca 2007 r., liczba bezrobotnych zamieszkałych na wsi zmniejszyła się o 20,5% wobec spadku liczby zamieszkałych w mieście o 25,2%. Tym samym odsetek zamieszkałych na wsi wśród zarejestrowanych bezrobotnych wzrósł z 43,1% do 44,6% w końcu czerwca 2008 r.

ZAREJESTROWANI BEZROBOTNI WEDŁUG MIEJSCA ZAMIESZKANIA
W LATACH 2003-2008
Stan w końcu miesiąca sprawozdawczego

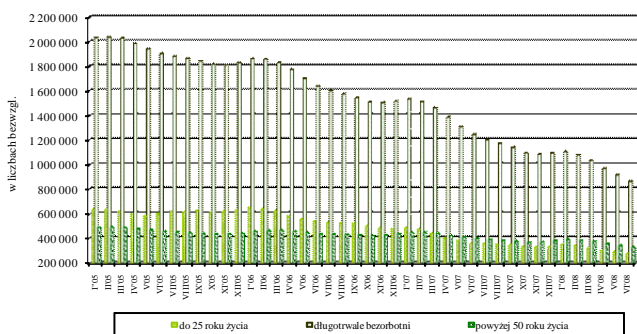


Zgodnie z art. 49 ustawy o promocji zatrudnienia i instytucjach rynku pracy m.in. osoby do 25 roku życia i długotrwale bezrobotne uznane zostały za będące w szczególnej sytuacji na rynku pracy.

Mimo faktu, że nadal w ewidencji bezrobotnych znajduje się wiele młodych osób, to **populacja bezrobotnych wyraźnie starzeje się**. W ciągu ostatniego roku odsetek bezrobotnych powyżej 50 roku życia wzrósł z 21,0% w końcu czerwca 2007 r. do 22,4% w końcu czerwca 2008 r. Równocześnie wzrósł udział młodzieży w ogólnej liczbie zarejestrowanych (z 18,9% do 19,1%).

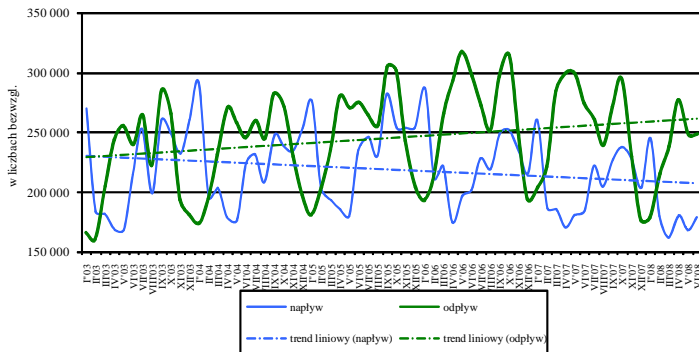
W końcu czerwca 2008 r. w urzędach pracy zarejestrowanych było 862,8 tys. osób długotrwale bezrobotnych i stanowili oni 59,3% ogółu zarejestrowanych (wobec 65,7% w końcu czerwca 2007 r.).

WYBRANE GRUPY BEZROBOTNYCH W SZCZEGÓLNEJ SYTUACJI NA RYNKU PRACY
W LATACH 2005-2008
Stan w końcu miesiąca sprawozdawczego

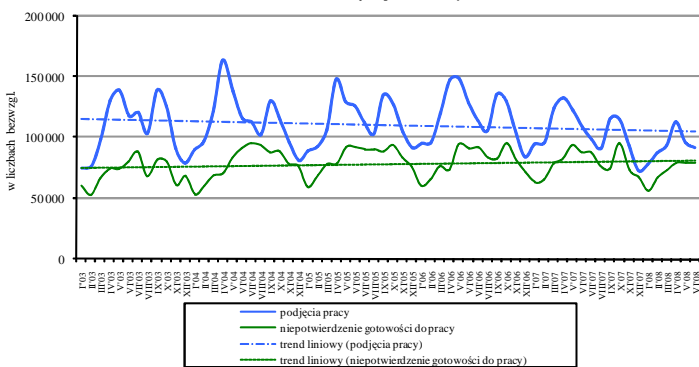


Ministerstwo Pracy i Polityki Społecznej
Departament Rynku Pracy

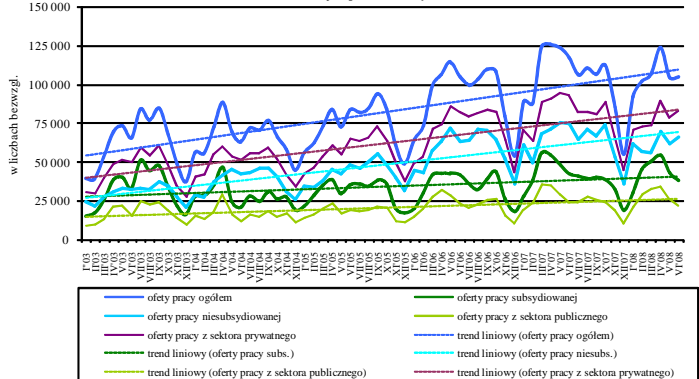
**NAPLYW I ODPLYW BEZROBOTNYCH
W LATACH 2003-2008**
W miesiącu sprawozdawczym



**ODPLYW BEZROBOTNYCH Z POWODU PODJĘCIA PRACY
INIĘPOTWIERDZENIA GOTOWOŚĆ DO PRACY W LATACH 2003-2008**
W miesiącu sprawozdawczym



**OFERTY PRACY ZGŁOSZONE DO URZĘDÓW PRACY
W LATACH 2003-2008**
W miesiącu sprawozdawczym



Spadek poziomu bezrobocia w ostatnich latach następował przede wszystkim w wyniku dynamicznego i zwiększającego się odpływu z bezrobocia przy równoczesnym wzroście napływu bezrobotnych. W 2006 r. po raz pierwszy od kilku lat zmniejszył się napływ bezrobotnych. Z kolei w roku 2007, w porównaniu z 2006 r., liczba bezrobotnych ukształtowała się pod wpływem zarówno zmniejszonego napływu, jak i spadku odpływu bezrobotnych. Podobna sytuacja utrzymuje się w br.

W czerwcu 2008 r. w urzędach pracy zarejestrowało się 178,6 tys. osób (tj. o 5,6 tys. mniej niż przed rokiem), natomiast z ewidencji bezrobotnych wyłączono 248,8 tys. bezrobotnych (tj. o 25,3 tys. osób mniej niż w analogicznym okresie 2007 r.). **W I półroczu br. napływ bezrobotnych wyniósł 1114,0 tys. (spadek o 4,7%), a odpływ 1405,3 tys. osób (spadek o 11,2%)**

W latach 2002-2006 z roku na rok zwiększała się liczba bezrobotnych wyłączanych z ewidencji z powodu podjęcia pracy. Tendencja ta uległa załamaniu w 2007 r.

W czerwcu 2008 r. pracę podjęło 91,6 tys. bezrobotnych, tj. o 17,2 tys. osób mniej niż przed rokiem (spadek o 15,8%). **Wyłączenia z powodu podjęcia pracy w okresie 6 miesięcy 2008 r. (559,9 tys.) były o 17,6% niższe niż przed rokiem.**

Aktywnymi programami rynku pracy w czerwcu 2008 r. objęto, podobnie jak przed rokiem, 63,3 tys. bezrobotnych. **W I półroczu br. udział w aktywnych programach rozpoczęło 330 tys. osób, wobec 340,4 tys. osób w okresie styczeń- czerwiec 2007 r.**

Niepotwierdzenia gotowości do pracy były powodem wyłączenia z ewidencji bezrobotnych 79,5 tys. osób w czerwcu 2008 r.(tj. o 9,7% mniej niż przed rokiem).

W latach 2002 – 2007, z roku na rok wzrastała liczba ofert pracy będących w dyspozycji publicznych służb zatrudnienia.

W czerwcu 2008 r. pracodawcy zgłosili 104,6 tys. ofert (tj. o 12,4 tys. ofert mniej niż w analogicznym okresie 2007 r. i 0,2 tys. więcej niż w maju 2008 r.). Łącznie **od początku roku zgłoszono 633 tys. ofert pracy, tj. o 5% mniej niż w analogicznym okresie 2007 r.**

Nadal wysoka liczba ofert pracy i systematyczny spadek bezrobocia powodują, że z roku na rok notowany jest spadek liczby bezrobotnych przypadających na 1 ofertę pracy¹. W czerwcu 2008 r. wskaźnik ten wyniósł 8 osób (wobec 10 osób w czerwcu 2007 r.), a w I półroczu br. 11 osób (wobec 15 w I półroczu 2007 r.).

Opracowanie:

Stanowisko do Spraw Analiz i Statystyki

¹ Liczba bezrobotnych przypadających na 1 ofertę pracy w danym miesiącu liczona jest ze wzoru:
$$\frac{\text{bezrobotni według stanu w końcu poprzedniego miesiąca} + \text{bezrobotni w końcu danego miesiąca}}{\text{oferty pracy zgłoszone w miesiącu} + \text{oferty pracy na koniec poprzedniego miesiąca}}$$