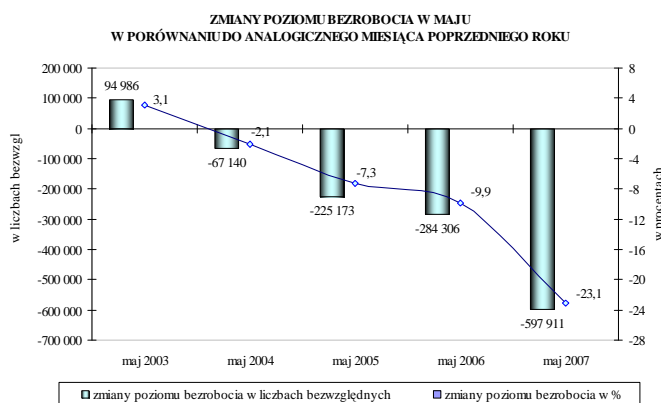
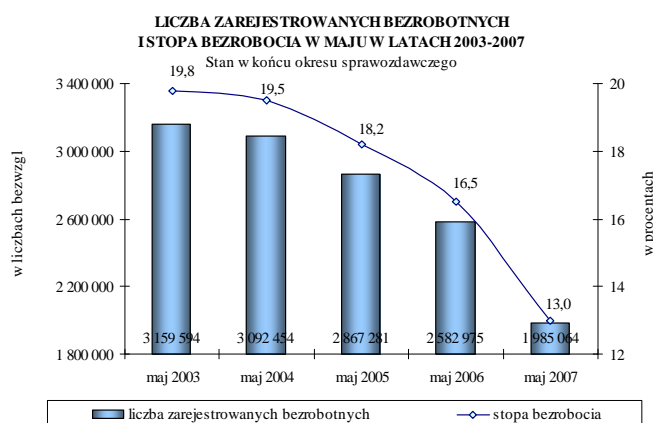
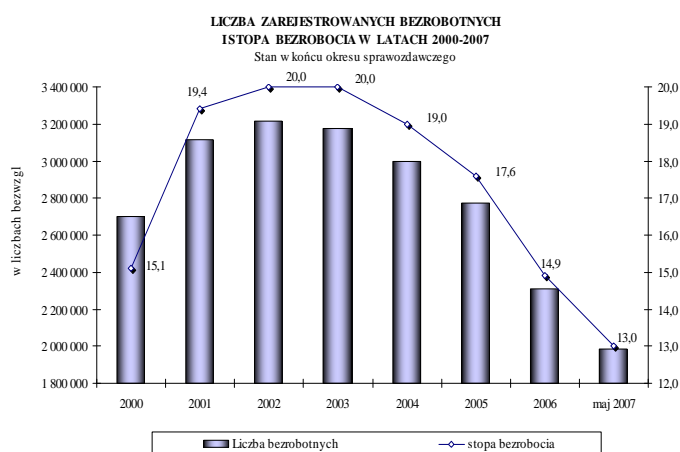


BEZROBOCIE REJESTROWANE W POLSCE Raport miesięczny – maj 2007 r.



Wysoki poziom bezrobocia to nadal jeden z najważniejszych problemów polskiego rynku pracy, choć w ostatnich latach bezrobocie dynamicznie spada. Zauważalna poprawa sytuacji na rynku pracy obserwowana jest od 2003 r., kiedy to po raz pierwszy od 5 lat liczba zarejestrowanych w urzędach pracy bezrobotnych zmniejszyła się w odniesieniu do stanu z końca 2002 roku, choć spadek wyniósł wówczas zaledwie 1,3%. W kolejnych latach dynamika spadku przybierała na sile. W efekcie zachodzących zmian w końcu 2006 r. w ewidencji prowadzonej przez urzędy pracy zarejestrowanych było nieco ponad 2,3 mln. osób oczekujących na pomoc w znalezieniu pracy (tj. o 16,7% mniej niż w końcu 2005 r.), a stopa bezrobocia wyniosła 14,9%.

W roku 2007 dynamika spadku bezrobocia jeszcze bardziej przyspieszyła. W końcu maja 2007 r. w urzędach pracy zarejestrowanych było 1 985,1 tys. bezrobotnych, tj. o 118,0 tys. mniej niż w końcu kwietnia 2007 r. Po raz ostatni liczbę bezrobotnych poniżej 2 mln. odnotowano w końcu 1998 r., od kiedy to rozpoczął się systematyczny wzrost poziomu bezrobocia (z wyłączeniem sezonowych spadków w miesiącach wiosennych) obserwowany w zasadzie do końca lutego 2003 r. (maksymalna liczba bezrobotnych – 3 344,2 tys. zarejestrowanych).

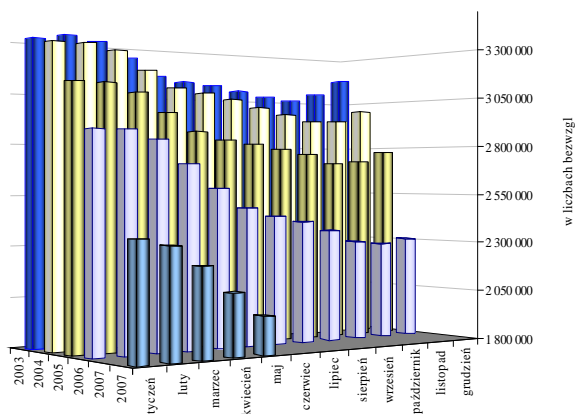
Stopa bezrobocia w końcu maja br. wyniosła 13,0% i była o 3,5 punktu procentowego niższa niż w końcu maja 2006 r. Po raz ostatni stopę na zbliżonym poziomie notowano w końcu 1999 r.

W maju 2007 r. liczba zarejestrowanych w urzędach pracy bezrobotnych była o 597,9 tys. niższa niż przed rokiem, a więc zmniejszyła się o 23,1% w porównaniu do stanu w końcu z końca maja 2006 r.

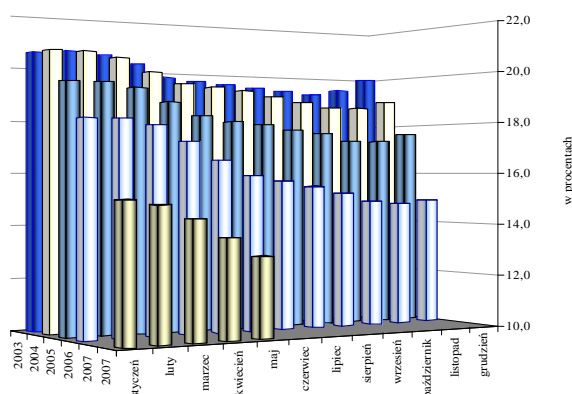
O ile w 2006 r. spadek bezrobocia odnotowany w maju w porównaniu do analogicznego miesiąca 2005 r. był na zbliżonym poziomie, jak względny spadek odnotowany rok wcześniej (odpowiednio 9,9% i 7,3%), to w maju 2007 r. względny spadek poziomu bezrobocia był ponad 2-krotnie wyższy niż notowany w maju 2006 r. i ponad 3-krotnie wyższy od spadku odnotowanego w maju 2005 r. w porównaniu do maja 2004 r.

Ministerstwo Pracy i Polityki Społecznej
Departament Rynku Pracy

POZIOM BEZROBOCIA W LATACH 2003 -2007 -SEZONOWOŚĆ
 Stan w końcu miesiąca sprawozdawczego

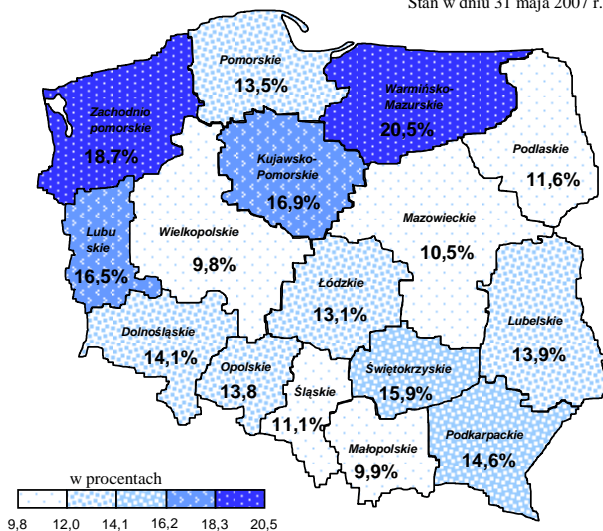


STOPA BEZROBOCIA W LATACH 2003 -2007 -SEZONOWOŚĆ
 Stan w końcu miesiąca sprawozdawczego



STOPA BEZROBOCIA WEDŁUG WOJEWÓDZTW

Stan w dniu 31 maja 2007 r.



Sezonowość stanowi podstawową cechę polskiego rynku pracy i oznacza wzrost bezrobocia w miesiącach rozpoczynających i kończących rok. Miesiące wiosenne są okresami spadku liczby zarejestrowanych bezrobotnych, co wynika między innymi z rozpoczęcia prac sezonowych w budownictwie i rolnictwie, a także rozpoczęcia się sezonu turystycznego. Z kolei w końcu roku z powodu napływu do bezrobocia osób, którym wygasają wówczas umowy o pracę oraz powrót do bezrobocia osób wykonujących subsydiowane zatrudnienie liczba bezrobotnych wzrasta.

Rok 2006 pod względem sezonowych zmian na rynku pracy był nietypowy, ponieważ wzrost poziomu bezrobocia odnotowany został tylko w styczniu i grudniu, co jak dotąd w historii polskiego bezrobocia nigdy nie miało miejsca.

W roku 2007 sytuacja przedstawia się jeszcze korzystniej. Obserwowany wzrost bezrobocia w styczniu 2007 r. w porównaniu do stanu z końca poprzedniego roku był znacznie niższy niż w styczniu 2006 r. (56,4 tys. wobec 93,7 tys. osób w styczniu 2006 r.).

Stopa bezrobocia w 2007 r. zmniejsza się już od lutego, kiedy to odnotowano spadek w porównaniu do stycznia o 0,2 punktu procentowego. Fakt ten jest znamieny zważywszy, że po raz ostatni sytuacja taka miała miejsce w latach 1995-1998. Z kolei w latach 2004-2006 wielkość stopy bezrobocia w styczniu i lutym pozostawała na tym samym poziomie.

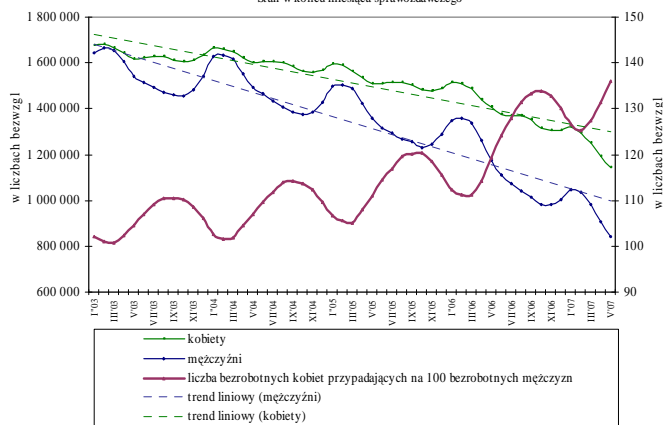
Od lat wysoki pozostaje stopień terytorialnego zróżnicowania bezrobocia w Polsce. Jest to wynikiem zarówno nierównomiernego rozwoju społeczno – gospodarczego regionów, jak i ich położenia geograficznego.

Rozpiętość wskaźnika bezrobocia zarówno na poziomie województw, jak i powiatów zmniejsza się.

W końcu maja 2007 r. różnica pomiędzy najniższą i najwyższą stopą bezrobocia w województwach wynosiła 10,7 punktu procentowego (wielkopolskie – 9,8%, warmińsko – mazurskie – 20,5%). Terytorialne zróżnicowanie na poziomie województw zmniejszyło się o 1,9 punktu procentowego w porównaniu z majem 2006 r. (12,6 punktu proc.).

Ministerstwo Pracy i Polityki Społecznej
Departament Rynku Pracy

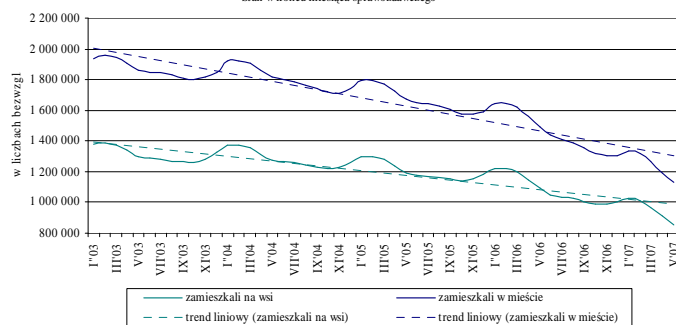
ZAREJESTROWANI BEZROBOTNI WEDŁUG PŁCI W LATACH 2003-2007
Stan w końcu miesiąca sprawozdawczego



Na przestrzeni ostatnich 4 lat zdecydowanie szybciej spada bezrobocie mężczyzn niż kobiet, co ma swoje odzwierciedlenie we wzroście odsetka kobiet wśród ogółu zarejestrowanych. W końcu 2002 r. kobiety zarejestrowane w urzędach pracy stanowiły 51,2% ogółu bezrobotnych, a w końcu 2006 r. odsetek ten zwiększył się do 56,5%. W końcu maja 2007 r. w ewidencji bezrobotnych znajdowało się 1143,9 tys. kobiet (57,6%), a mężczyzn było 841,1 tys. - na 100 bezrobotnych mężczyzn przypadało 136 kobiet (w końcu maja 2006 r. 119 bezrobotnych kobiet przypadało na 100 bezrobotnych mężczyzn).

Analiza trendu liniowego pokazuje, że zwiększa się różnica pomiędzy liczbą bezrobotnych kobiet i mężczyzn. Kobiety mimo niższego wieku i wyższego poziomu wykształcenia dłużej też pozostają w ewidencji bezrobotnych.

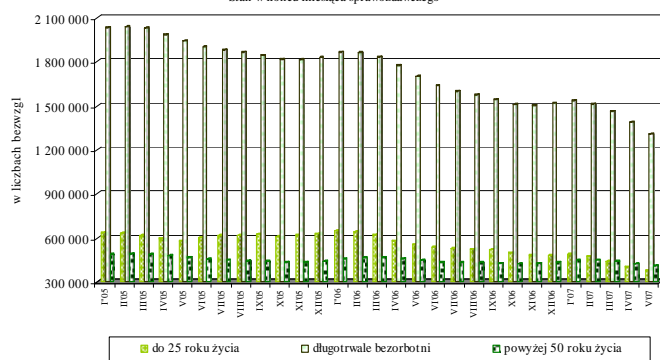
ZAREJESTROWANI BEZROBOTNI WEDŁUG MIEJSCA ZAMIESZANIA W LATACH 2003-2007
Stan w końcu miesiąca sprawozdawczego



Na wsi mieszka ok. 38% ludności Polski, natomiast wśród bezrobotnych mieszkańcy wsi stanowią ok. 43%. Notowany w ostatnich latach spadek poziomu bezrobocia dotyczył przede wszystkim mieszkańców miast, tj. liczba bezrobotnych zamieszkałych w mieście zmniejszała się szybciej niż zamieszkałych na wsi, przy czym wraz z rozpoczęciem prac rolnych od marca br. wyższe spadki bezrobocia dotyczą mieszkańców wsi.

W końcu maja 2007 r. w urzędach pracy zarejestrowanych było 855 tys. bezrobotnych zamieszkałych na wsi i stanowili oni 43,1% ogółu zarejestrowanych. W porównaniu z analogicznym okresem 2006 r. liczba bezrobotnych zamieszkałych na wsi zmniejszyła się o 21,6%, podczas gdy spadek poziomu bezrobocia zamieszkałych w mieście wyniósł 24,3%.

WYBRANE GRUPY BEZROBOTNYCH W SZCZEGÓLNEJ SYTUACJI NA RYNKU PRACY W LATACH 2005-2007
Stan w końcu miesiąca sprawozdawczego



Zgodnie z art. 49 ustawy o promocji zatrudnienia i instytucjach rynku pracy m.in. osoby do 25 roku życia, powyżej 50 roku życia i długotrwale bezrobotne uznane zostały za będące w szczególnej sytuacji na rynku pracy.

Mimo faktu, że nadal w ewidencji bezrobotnych znajduje się wiele młodych osób, to populacja bezrobotnych wyraźnie starzeje się. Tylko w ciągu ostatniego roku odsetek bezrobotnych powyżej 50 roku życia wzrósł z 17,3% w końcu maja 2006 r. do 20,6% w końcu maja 2007 r. Równocześnie zmniejszyła się subpopulacja bezrobotnej młodzieży (z 21,5% do 19,1%).

W 2007 r. wolniej niż bezrobocie ogółem spada liczba długotrwale bezrobotnych, których w końcu maja 2007 r. było 1307,2 tys. osób i stanowili 65,9% ogółu zarejestrowanych (w końcu maja 2006 r. 65,8%).

Ministerstwo Pracy i Polityki Społecznej
Departament Rynku Pracy

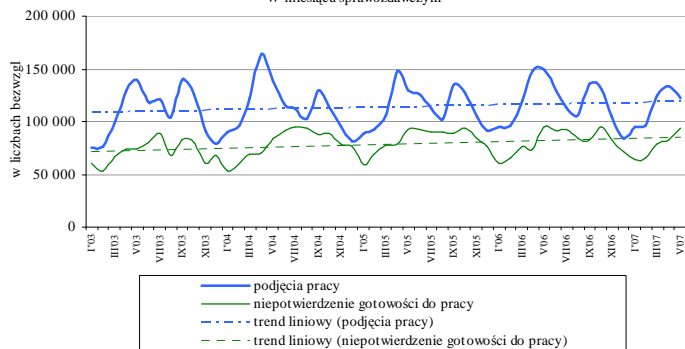
**NAPLYW I ODPLYW BEZROBOTNYCH
W LATACH 2003-2007
W miesiącu sprawozdawczym**



W ostatnich latach spadek poziomu bezrobocia następuje przede wszystkim w wyniku dynamicznego i zwiększającego się z roku na rok odpływu z bezrobocia, ale również liniowy trend napływu pokazuje minimalnie widoczną tendencję spadkową. Maj br. był pierwszym miesiącem w tym roku, w którym odpływ bezrobotnych zmniejszył się.

W maju 2007 r. w urzędach pracy zarejestrowało się 180,8 tys. osób, natomiast ze statystyk urzędów pracy wyłączono 298,8 tys. bezrobotnych. W porównaniu do maja 2006 r. napływ bezrobotnych w maju br. zmniejszył się o 16,1 tys. osób, natomiast odpływ zmniejszył się o 18,7 tys. osób. Jednak odpływ z bezrobocia w okresie styczeń –maj 2007 r. był o 2,1% wyższy niż przed rokiem.

**ODPLYW BEZROBOTNYCH Z POWODU PODJĘCIA PRACY
I NIEPOTWIERDZENIA GOTOWOŚCI DO PRACY W LATACH 2003-2007
W miesiącu sprawozdawczym**

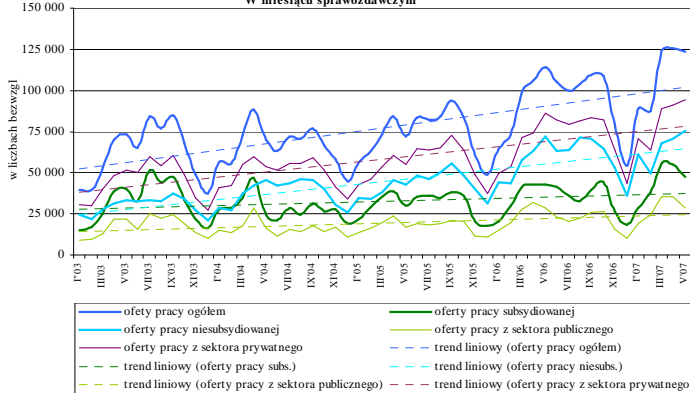


Liczba podejmujących pracę w latach 2002-2006 z roku na rok zwiększała się. Tendencja ta uległa załamaniu w 2007 r., bo liczba wyłączonych z ewidencji w okresie pierwszych pięciu miesięcy br. wyniosła 570,5 tys. osób i była o 6,2% niższa niż w analogicznym okresie 2006 r. Spadek ten dotyczył podjęć pracy niesubsydiowanej, ponieważ odpływ z powodu podjęcia subsydiowanego zatrudnienia wzrósł o 4,2%.

Niepotwierdzenia gotowości do pracy były powodem wyłączenia z ewidencji bezrobotnych 385,5 tys. osób w okresie styczeń – maj 2007 r. (tj. o 3,6% więcej niż w analogicznym okresie 2006 r.)

W maju 2007 r. wyłączenia z powodu podjęć pracy stanowiły 41% odpływu bezrobotnych, natomiast niepotwierdzenie gotowości do pracy stanowiło 31,6% (w maju 2006 r. odpowiednio 46,9% i 29,9%).

**OFERTY PRACY ZGŁOSZONE DO URZĘDÓW PRACY
W LATACH 2003-2007
W miesiącu sprawozdawczym**



Począwszy od 2002 r. z roku na rok wzrasta liczba ofert pracy będących w dyspozycji publicznych służb zatrudnienia. Tendencja wzrostowa dotyczy zarówno ofert pracy subsydiowanej, jak i nie, oraz zarówno ofert zgłaszanych z sektora prywatnego, jak i publicznego.

W maju 2007 r. pracodawcy zgłosili 123,2 tys. ofert (tj. o 8,9 tys. ofert więcej niż w maju 2006 r.). W okresie styczeń-maj 2007 r. łącznie zgłoszono 549,4 tys. ofert, tj. o 91,9 tys. (20,1%) więcej niż w analogicznym okresie 2006 r.

Wzrost liczby ofert pracy powoduje, że z roku na rok notowany jest spadek liczby bezrobotnych przypadających na 1 ofertę pracy¹. W maju 2007r. wskaźnik ten wynosił 11 osób bezrobotnych na 1 ofertę, podczas gdy rok wcześniej 16 osób.

¹ Liczba bezrobotnych przypadających na 1 ofertę pracy w danym roku liczona jest ze wzoru:

$$\frac{(\text{bezrobotni według stanu w końcu poprzedniego roku} + \text{bezrobotni w końcu danego roku})/2}{(\text{oferty pracy zgłoszone w roku}/12 + \text{oferty pracy na koniec poprzedniego roku})}$$