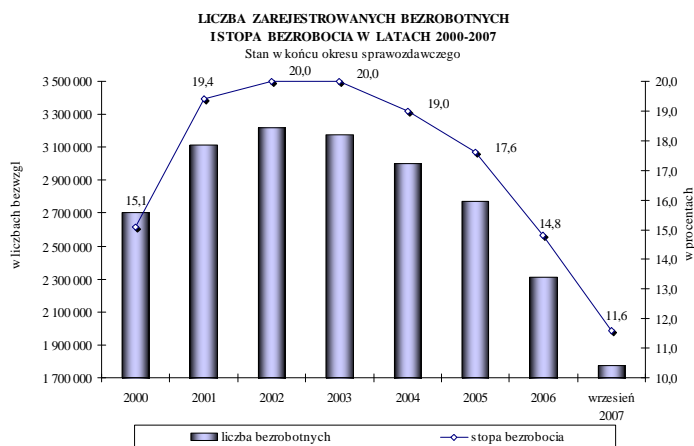
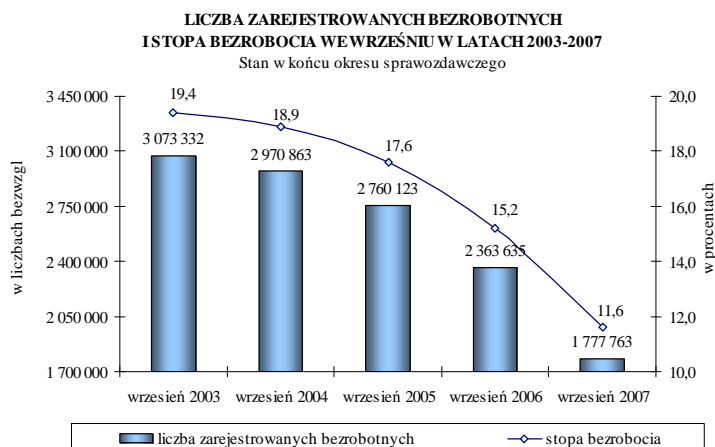


BEZROBOCIE REJESTROWANE W POLSCE Raport miesięczny – wrzesień 2007 r.

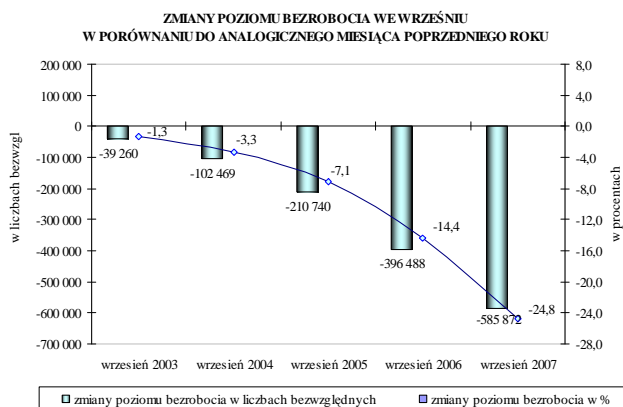


Wysoki poziom bezrobocia pozostaje jednym z najważniejszych problemów polskiego rynku pracy, choć w ostatnich latach bezrobocie dynamicznie spada. Zauważalna poprawa sytuacji na rynku pracy obserwowana jest od 2003 r., kiedy to po raz pierwszy od 5 lat liczba zarejestrowanych w urzędach pracy bezrobotnych zmniejszyła się w odniesieniu do stanu z końca 2002 roku, choć spadek wyniósł wówczas zaledwie 1,3%. W kolejnych latach dynamika spadku przybierała na sile. W efekcie zachodzących zmian w końcu 2006 r. w ewidencji prowadzonej przez urzędy pracy zarejestrowanych było nieco ponad 2,3 mln osób oczekujących na pomoc w znalezieniu pracy (tj. o 16,7% mniej niż w końcu 2005 r.), a stopa bezrobocia wyniosła 14,8%¹.



W roku 2007 dynamika spadku bezrobocia jeszcze bardziej przyspieszyła. Począwszy od stanu w końcu maja 2007 r. poziom bezrobocia nie przekracza 2 mln osób. W końcu września 2007 r. w urzędach pracy zarejestrowanych było 1 777,8 tys. bezrobotnych, tj. o 44,1 tys. mniej niż w końcu sierpnia 2007 r. Po raz ostatni liczbę bezrobotnych poniżej 2 mln notowano w końcu 1998 r., od kiedy to rozpoczął się systematyczny wzrost poziomu bezrobocia (z wyłączeniem sezonowych spadków) obserwowany do końca lutego 2003 r. (maksymalna liczba bezrobotnych – 3 344,2 tys. zarejestrowanych). Od marca 2003 r. liczba bezrobotnych z miesiąca na miesiąc maleje przy niewielkich wzrostach notowanych w miesiącach rozpoczynających i kończących rok.

Stopa bezrobocia w końcu września 2007 r. wyniosła 11,6% i była o 3,6 punktu procentowego niższa niż w końcu września 2006 r. Po raz ostatni stopę na tym samym poziomie notowano w połowie 1999 r.



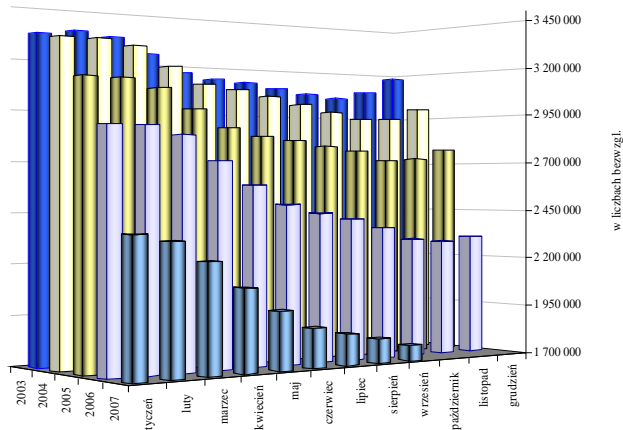
W końcu września 2007 r. liczba zarejestrowanych w urzędach pracy bezrobotnych była o 585,9 tys. niższa niż przed rokiem, a więc zmniejszyła się o 24,8%.

Względny spadek poziomu bezrobocia w końcu września 2007 r. był o ponad 10 punktów procentowych wyższy niż notowany we wrześniu 2006 r. i ponad 3-krotnie wyższy od spadku odnotowanego we wrześniu 2005 r. w porównaniu do września 2004 r.

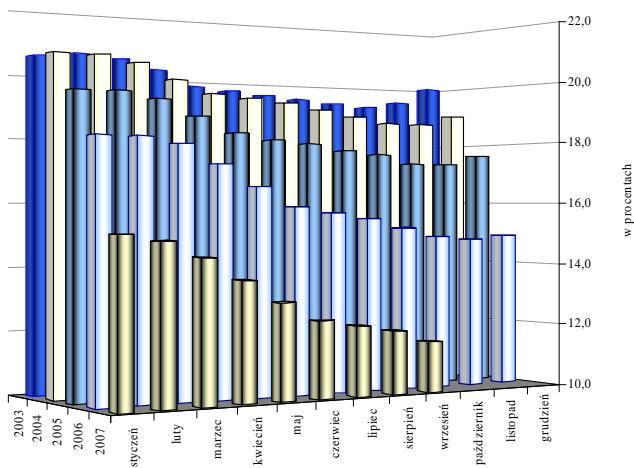
¹ We wrześniu br. GUS dokonał korekty stopy bezrobocia za okres grudzień 2006 r. – sierpień 2007 r.

Ministerstwo Pracy i Polityki Społecznej
Departament Rynku Pracy

POZIOM BEZROBOCIA W LATACH 2003 -2007 -SEZONOWOŚĆ
Stan w końcu miesiąca sprawozdawczego

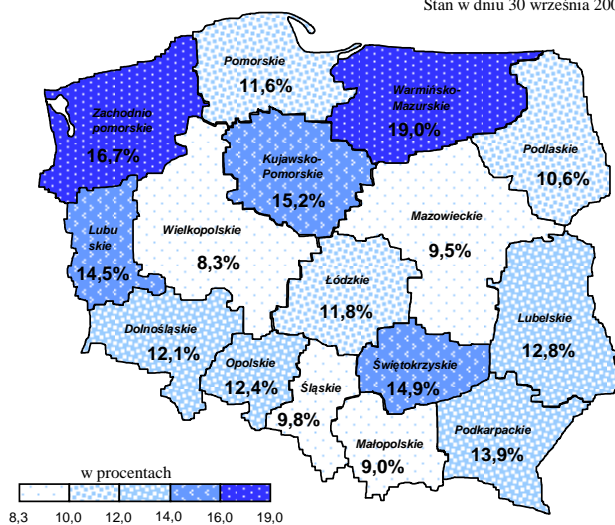


STOPA BEZROBOCIA W LATACH 2003 -2007 -SEZONOWOŚĆ
Stan w końcu miesiąca sprawozdawczego



STOPA BEZROBOCIA WEDŁUG WOJEWÓDZTW

Stan w dniu 30 września 2007 r.



Sezonowość stanowi podstawową cechę polskiego rynku pracy i oznacza wzrost bezrobocia w miesiącach rozpoczynających i kończących rok. Miesiące wiosenne są okresami spadku liczby zarejestrowanych bezrobotnych, co wynika między innymi z rozpoczynania prac sezonowych w budownictwie i rolnictwie, a także rozpoczynania się sezonu turystycznego. Z kolei w końcu roku z powodu napływu do bezrobocia osób, którym wygasają wówczas umowy o pracę oraz powrót do bezrobocia osób wykonujących subsydiowane zatrudnienie liczba bezrobotnych wzrasta.

Rok 2006 pod względem sezonowych zmian na rynku pracy był nietypowy, ponieważ wzrost poziomu bezrobocia odnotowany został tylko w styczniu i grudniu, co jak dotąd w historii polskiego bezrobocia nigdy nie miało miejsca.

W roku 2007 sytuacja przedstawia się jeszcze korzystniej. Obserwowany wzrost bezrobocia w styczniu 2007 r. w porównaniu do stanu z końca 2006 r. był znacznie niższy niż zwiększenie się poziomu bezrobocia w styczniu 2006 r. (56,4 tys. wobec wzrostu o 93,7 tys. osób w styczniu 2006 r.).

Stopa bezrobocia w 2007 r. zmniejsza się już od lutego, kiedy to odnotowano spadek w porównaniu do stycznia o 0,3 punktu procentowego. Fakt ten jest znamieny zważywszy, że sytuacja zmniejszenia się stopy bezrobocia w lutym miała miejsce tylko w latach 1995, 1997 i 1998. W lutym 1995 r. spadek wskaźnika bezrobocia wyniósł 0,2 punktu procentowego, natomiast w latach 1997-1998 stopa bezrobocia w lutym była o 0,1 punktu procentowego niższa niż w styczniu. Z kolei w latach 2004-2006 wielkość stopy bezrobocia w styczniu i lutym pozostawała na tym samym poziomie, a spadki notowano od marca.

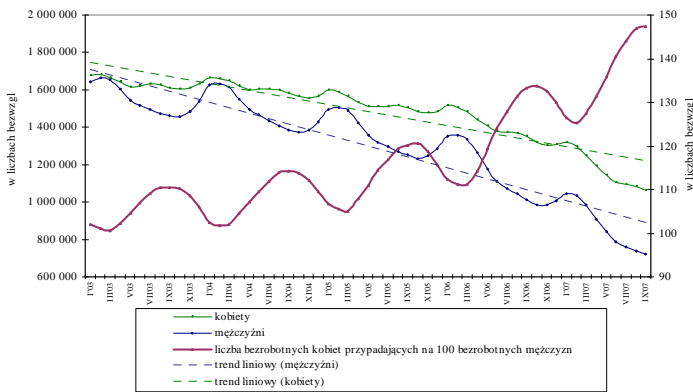
Od lat wysoki pozostaje stopień terytorialnego zróżnicowania bezrobocia w Polsce. Jest to wynikiem zarówno nierównomiernego rozwoju społeczno – gospodarczego regionów, jak i ich położenia geograficznego.

Rozpiętość wskaźnika bezrobocia zarówno na poziomie województw, jak i powiatów zmniejsza się.

W końcu września 2007 r. różnica pomiędzy najniższą i najwyższą stopą bezrobocia w województwach wynosiła 10,7 punktu procentowego (wielkopolskie – 8,3%, warmińsko – mazurskie – 19,0%). Terytorialne zróżnicowanie na poziomie województw zmniejszyło się o 1,3 punktu procentowego w porównaniu z wrześniem 2006 r. (12,0 punktu proc.).

Ministerstwo Pracy i Polityki Społecznej
Departament Rynku Pracy

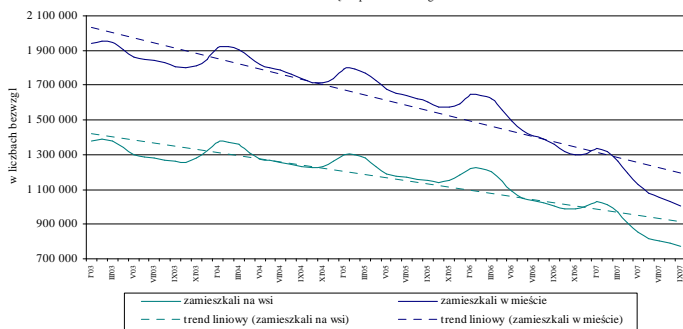
ZAREJESTROWANI BEZROBOTNI WEDŁUG PŁCI W LATACH 2003-2007
 Stan w końcu miesiąca sprawozdawczego



Na przestrzeni ostatnich 4 lat zdecydowanie szybciej spada bezrobocie mężczyzn niż kobiet, co ma swoje odzwierciedlenie we wzroście odsetka kobiet wśród ogółu zarejestrowanych. W końcu 2002 r. kobiety zarejestrowane w urzędach pracy stanowiły 51,2% ogółu bezrobotnych, a w końcu 2006 r. odsetek ten zwiększył się do 56,5%. W końcu września 2007 r. w ewidencji bezrobotnych znajdowało się 1059,0 tys. kobiet (59,6%), a mężczyzn było 718,7 tys. - na 100 bezrobotnych mężczyzn przypadało 147 kobiet (w końcu września 2006 r. 133 bezrobotne kobiety przypadły na 100 bezrobotnych mężczyzn).

Analiza trendu liniowego pokazuje, że zwiększa się różnica pomiędzy liczbą bezrobotnych kobiet i mężczyzn. Kobiety mimo niższego wieku i wyższego poziomu wykształcenia dłużej też pozostają w ewidencji bezrobotnych.

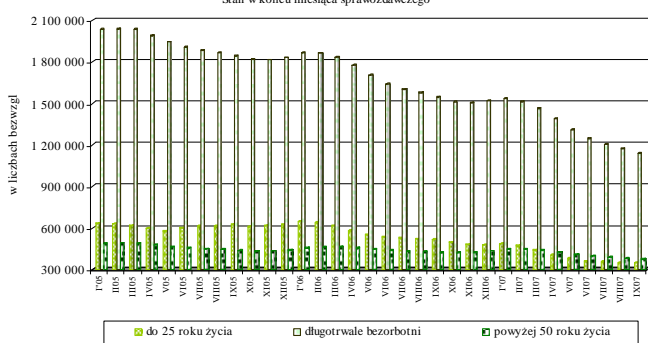
ZAREJESTROWANI BEZROBOTNI WEDŁUG MIEJSCA ZAMIESZKANIA W LATACH 2003-2007
 Stan w końcu miesiąca sprawozdawczego



Na wsi mieszka ok. 38% ludności Polski, natomiast wśród bezrobotnych mieszkańcy wsi stanowią ok. 43%. Notowany w ostatnich latach spadek poziomu bezrobocia dotyczył przede wszystkim mieszkańców miast, tj. liczba bezrobotnych zamieszkałych w mieście zmniejszała się szybciej niż zamieszkałych na wsi. W 2007 r. wraz z rozpoczęciem prac rolnych (od marca do maja) wyższe względne spadki bezrobocia dotyczyły mieszkańców wsi. Od czerwca br. tendencja znowu się odwróciła. W końcu września 2007 r. liczba bezrobotnych zamieszkałych na wsi zmniejszyła się o 1,8% w porównaniu do stanu z końca sierpnia br., wobec spadku zamieszkałych w mieście o 2,9%.

W końcu września 2007 r. w urzędach pracy zarejestrowanych było 774,5 tys. bezrobotnych zamieszkałych na wsi. W porównaniu z analogicznym okresem 2006 r. liczba bezrobotnych zamieszkałych na wsi zmniejszyła się o 23%, zaś spadek poziomu bezrobocia zamieszkałych w mieście wyniósł 26,1%.

WYBRANE GRUPY BEZROBOTNYCH W SZCZEGÓLNEJ SYTUACJI NA RYNKU PRACY W LATACH 2005-2007
 Stan w końcu miesiąca sprawozdawczego



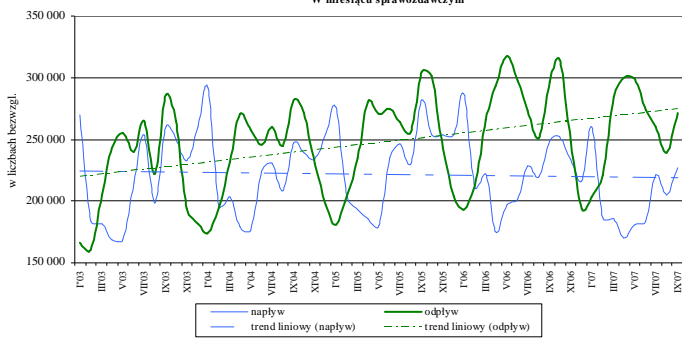
Zgodnie z art. 49 ustawy o promocji zatrudnienia i instytucjach rynku pracy m.in. osoby do 25 roku życia, powyżej 50 roku życia i długotrwale bezrobotne uznane zostały za będące w szczególnej sytuacji na rynku pracy.

Mimo faktu, że nadal w ewidencji bezrobotnych znajduje się wiele młodych osób, to populacja bezrobotnych wyraźnie starzeje się. Tylko w ciągu ostatniego roku odsetek bezrobotnych powyżej 50 roku życia wzrósł z 18,0% w końcu września 2006 r. do 21,1% w końcu września 2007 r. Równocześnie zmniejszyła się subpopulacja bezrobotnej młodzieży (z 21,9% do 19,5%).

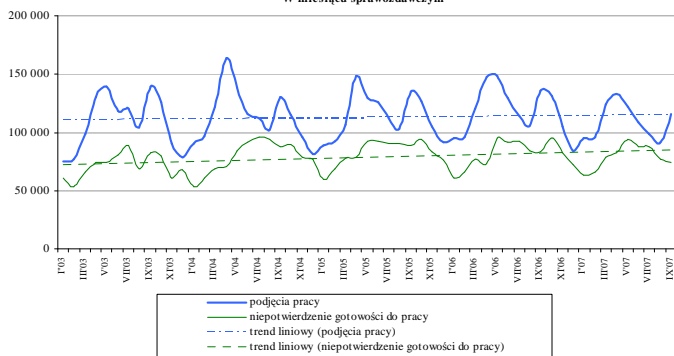
W końcu września 2007 r. w urzędach pracy zarejestrowanych było 1138,7 tys. osób długotrwale bezrobotnych i stanowili oni 64,1% ogółu zarejestrowanych (w końcu września 2006 r. 65,4%).

Ministerstwo Pracy i Polityki Społecznej
Departament Rynku Pracy

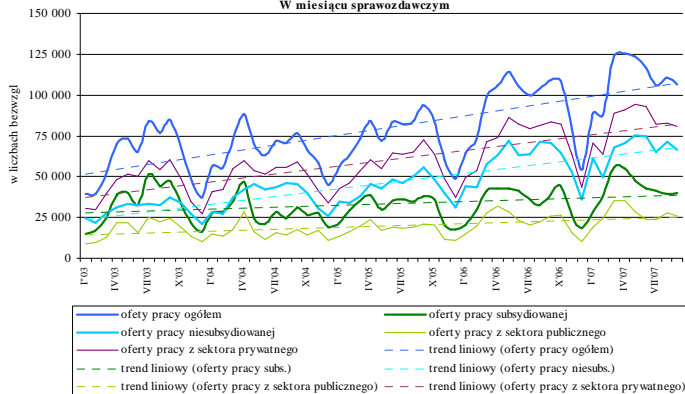
**NAPLYW I ODPLYW BEZROBOTNYCH
W LATACH 2003-2007**
W miesiącu sprawozdawczym



**ODPLYW BEZROBOTNYCH Z POWODU PODJĘCIA PRACY
I NIEPOTWIERDZENIA GOTOWOŚCI DO PRACY W LATACH 2003-2007**
W miesiącu sprawozdawczym



**OFERTY PRACY ZGŁOSZONO URZĘDÓW PRACY
W LATACH 2003-2007**
W miesiącu sprawozdawczym



W ostatnich latach spadek poziomu bezrobocia następował przede wszystkim w wyniku dynamicznego i zwiększającego się z roku na rok odpływu z bezrobocia. Obecnie widoczny staje się głównie spadek napływu bezrobotnych do urzędów pracy.

We wrześniu 2007 r. w urzędach pracy zarejestrowało się 227 tys. osób, natomiast ze statystyk urzędów pracy wyłączono 271,1 tys. bezrobotnych. W porównaniu do września 2006 r. zarówno napływ, jak i odpływ bezrobotnych zmniejszyły się. W okresie styczeń - wrzesień 2007 r. napływ bezrobotnych wyniósł 1821,7 tys. osób, a z ewidencji urzędów pracy wyłączono 2353,3 tys. osób. Odpływ bezrobotnych był o 1,9% niższy niż w analogicznym okresie 2006 r., zaś napływ zmniejszył się o 8,5%.

Liczba podejmujących pracę w latach 2002-2006 z roku na rok zwiększała się. Tendencja ta uległa załamaniu w 2007 r., gdyż liczba wyłączonych z ewidencji z powodu podjęcia pracy od początku 2007 r. wyniosła 985,1 tys. osób i była o 9,8% niższa niż w analogicznym okresie 2006 r. Spadek ten dotyczył podjęć pracy niesubsydiowanej, w tym sezonowej, ponieważ odpływ z powodu podjęcia subsydiowanego zatrudnienia wzrósł o 12,7%.

Niepotwierdzenia gotowości do pracy były powodem wyłączenia z ewidencji bezrobotnych 713,1 tys. osób od stycznia do końca września 2007 r. (tj. o 1,3% mniej niż w analogicznym okresie 2006 r.)

W okresie pierwszych dziewięciu miesięcy 2007 r. wyłączenia z powodu podjęć pracy stanowiły 41,9% odpływu bezrobotnych, natomiast niepotwierdzenie gotowości do pracy stanowiło 30,3% odpływu (w analogicznym okresie 2006 r. odpowiednio 45,5% i 30,1%).

Począwszy od 2002 r. z roku na rok wzrasta liczba ofert pracy będących w dyspozycji publicznych służb zatrudnienia. Tendencja wzrostowa dotyczy zarówno ofert pracy subsydiowanej, jak i nie, oraz zarówno ofert zgłaszanych z sektora prywatnego, jak i publicznego.

We wrześniu 2007 r. pracodawcy zgłosili 106,4 tys. ofert (tj. o 3,0 tys. ofert mniej niż we wrześniu 2006 r.). Jednocześnie od początku 2007 r. łącznie zgłoszono 989,2 tys. ofert, tj. o 114 tys. (13,0%) więcej niż w analogicznym okresie 2006 r.

Wzrost liczby ofert pracy i systematyczny spadek bezrobocia powoduje, że z roku na rok notowany jest spadek liczby bezrobotnych przypadających na 1 ofertę pracy². Od czterech już miesięcy wskaźnik ten wynosi 10 osób bezrobotnych na 1 ofertę (we wrześniu 2006 r. na 1 ofertę pracy będącą w dyspozycji urzędów pracy przypadało 14 bezrobotnych).

² Liczba bezrobotnych przypadających na 1 ofertę pracy w danym miesiącu liczona jest ze wzoru:
$$\frac{\text{bezrobotni według stanu w końcu poprzedniego miesiąca} + \text{bezrobotni w końcu danego miesiąca}}{\text{oferty pracy zgłoszone w miesiącu} + \text{oferty pracy na koniec poprzedniego miesiąca}} / 2$$