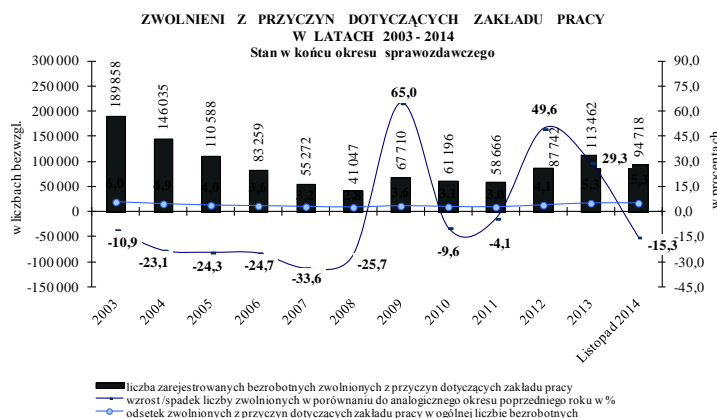
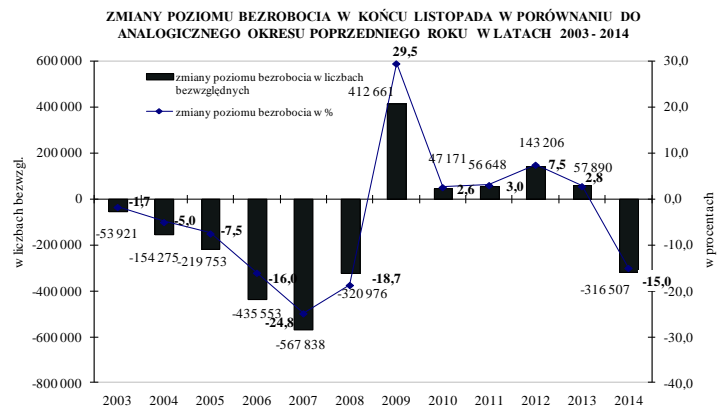
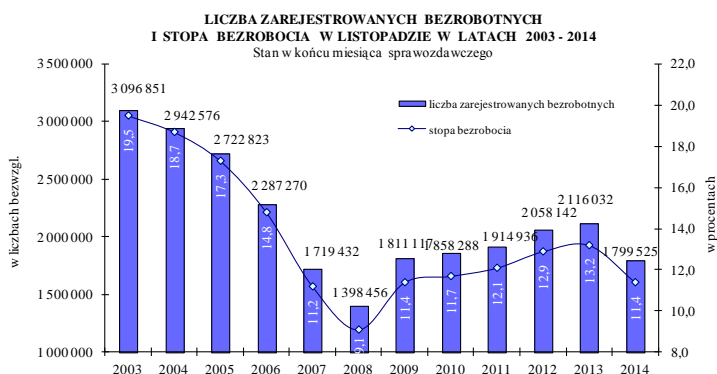


BEZROBOCIE REJESTROWANE W POLSCE Raport miesięczny – listopad 2014 r.



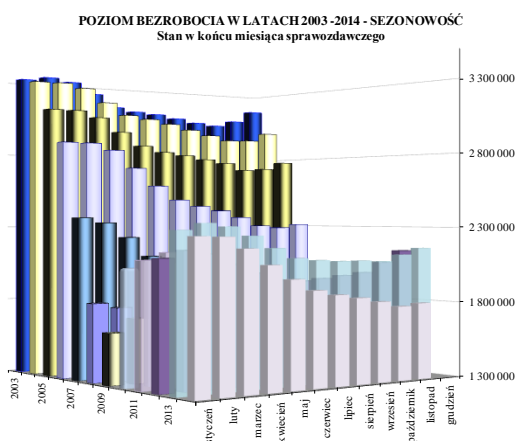
W latach 2003 - 2008 z roku na rok obserwowano stałą tendencję spadku bezrobocia rejestrowanego. W końcu 2003 r. w urzędach pracy zarejestrowanych było 3 175,7 tys. osób, a wskaźnik bezrobocia wyniósł 20%. Do końca 2007 r. zarówno liczba, jak i stopa bezrobocia rejestrowanego zmniejszały się coraz szybciej. Najwyższą dynamikę spadku bezrobocia odnotowano w 2007 r. (24,4% w porównaniu do stanu z końca 2006 r.). W końcu 2009 r. po raz pierwszy od kilku lat bezrobocie zwiększyło się do 1 892,7 tys. osób, czyli wzrost poziomu bezrobocia w skali roku wyniósł 418,9 tys. osób, tj. 28,4%. Stopa bezrobocia wyniosła 12,1%, tj. wzrosła o 2,6 p. p. W kolejnych latach obserwowaliśmy systematyczny wzrost zarówno liczby, jak i stopy bezrobocia rejestrowanego. W końcu 2012 r. dynamika wzrostu bezrobocia wyniosła 7,8%, tj. liczba bezrobotnych zwiększyła się o 154,1 tys. osób do 2 136,8 tys. Wskaźnik bezrobocia wyniósł 13,4% i był o 0,9 p. p. wyższy niż w końcu 2011 r. W końcu 2013 r. liczba bezrobotnych wyniosła 2 157,9 tys. osób, tj. była o 21,1 tys. osób wyższa niż przed rokiem (wzrost o 1,0%). Z kolei wskaźnik bezrobocia pozostał na poziomie analogicznym jak w końcu 2012 r. – 13,4%.

W końcu listopada 2014 r. liczba bezrobotnych wyniosła 1 799,5 tys. osób, czyli była niższa niż rok wcześniej. W skali roku spadek wyniósł 316,5 tys. osób (tj. 15,0%). Liczba bezrobotnych poprzednio pracujących zmniejszyła się o 14,1%, zaś liczba dotychczas niepracujących spadła o 18,9%.

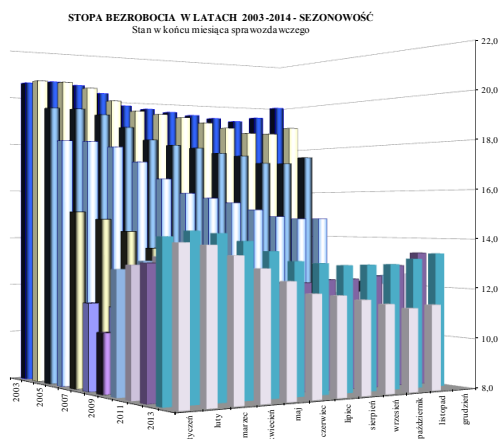
W końcu listopada 2014 r. w porównaniu do analogicznego okresu 2013 r. **poziom bezrobocia obniżył się we wszystkich województwach**, a spadek kształtował się w przedziale od 10,2% w podkarpackim do 19,9% w lubuskim.

Stopa bezrobocia w końcu listopada 2014 r. wyniosła 11,4% i była o 1,8 p. p. niższa niż przed rokiem. Wskaźnik bezrobocia w końcu listopada 2014 r. obniżył się we wszystkich województwach. Najwyższy spadek stopy bezrobocia (o 2,8 p. p.) odnotowano w województwie warmińsko-mazurskim, a najniższy w mazowieckim (o 1,2 p. p.).

W końcu listopada 2014 r. w urzędach pracy zarejestrowanych było 94,7 tys. osób zwolnionych z przyczyn dotyczących zakładu pracy (wobec 111,8 tys. przed rokiem). Tym samym w ciągu roku statystyka ta zmniejszyła się o 17,0 tys. osób, tj. o 15,3%. Osoby zwolnione z przyczyn dotyczących zakładu pracy stanowiły 5,3% zarejestrowanych bezrobotnych.



w liczbach bezwzględnych



w procentach

Sezonowość od lat stanowi podstawową cechę polskiego rynku pracy i oznacza wzrost bezrobocia w miesiącach rozpoczynających i kończących rok. Miesiące wiosenne są okresami spadku liczby zarejestrowanych bezrobotnych, co wynika m.in. z rozpoczynania prac sezonowych w budownictwie i rolnictwie, a także rozpoczynania się sezonu turystycznego. Z kolei na przełomie roku z powodu napływu do bezrobocia osób, którym wygasają wówczas umowy o pracę oraz powrót do bezrobocia osób wykonujących subsydiowane zatrudnienie liczba bezrobotnych wzrasta. Równocześnie w miesiącach kończących rok liczba bezrobotnych wyłączanych z ewidencji zmniejsza się.

Lata 2006 - 2007 pod względem sezonowych zmian na rynku pracy były nietypowe, ponieważ wzrost poziomu bezrobocia odnotowany został tylko w styczniu i grudniu, co jak dotąd w historii polskiego bezrobocia nigdy nie miało miejsca. Również w 2008 r. spadek bezrobocia zanotowano już w lutym, ale od listopada 2008 r. zarówno poziom, jak i stopa bezrobocia rejestrowanego wzrastały z miesiąca na miesiąc i sytuacja ta utrzymała się do końca marca 2009 r. Następnie po 3 miesiącach spadku, od lipca 2009 r. ponownie rozpoczął się notowany do końca lutego 2010 r. okres wzrostu bezrobocia z miesiąca na miesiąc. Od marca do sierpnia 2010 r. poziom bezrobocia zmniejszał się, ale od września ponownie notowany był wzrost, który utrzymał się do końca lutego 2011 r. i ponownie rozpoczął się we wrześniu 2011 r. Okres wzrostu trwał do lutego 2012 r., a kolejny wzrost bezrobocia zapoczątkowany w sierpniu 2012 r. utrzymał się do końca lutego 2013 r. Następnie po 8 miesiącach spadku od listopada 2013 r. liczba bezrobotnych ponownie z miesiąca na miesiąc zwiększała się aż do końca stycznia 2014 r.

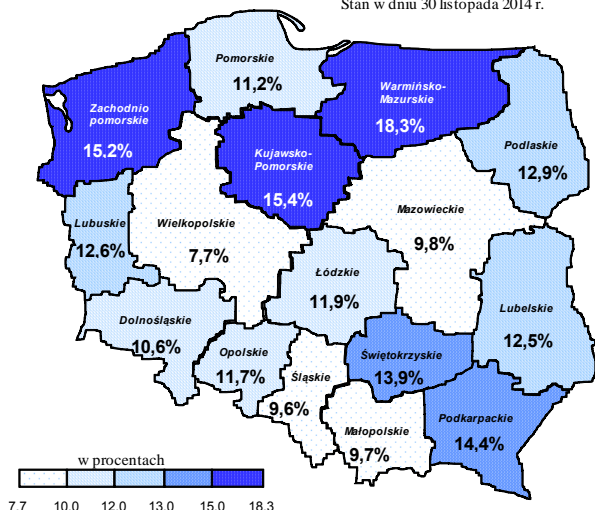
W końcu listopada 2014 r., w porównaniu do stanu z końca października 2014 r., liczba bezrobotnych wzrosła o 14,7 tys. osób (tj. o 0,8%). W listopadzie 2013 r. poziom bezrobocia wzrósł o 40,9 tys. osób. Zatem, wzrost w bieżącym roku był znacznie słabszy.

Wskaźnik bezrobocia w końcu listopada 2014 r. w porównaniu do poprzedniego miesiąca wzrósł o 0,1 p. p. W końcu listopada 2013 r. stopa bezrobocia wyniosła 13,2% i w ujęciu miesięcznym wzrosła o 0,2 p. p.

Od lat **wysoki pozostaje stopień terytorialnego zróżnicowania bezrobocia w Polsce.** Jest to wynikiem zarówno nierównomiernego rozwoju społeczno – gospodarczego regionów, jak i ich położenia geograficznego. Terytorialne zróżnicowanie, mierzone różnicą pomiędzy najniższą i najwyższą wartością wskaźnika bezrobocia waha się.

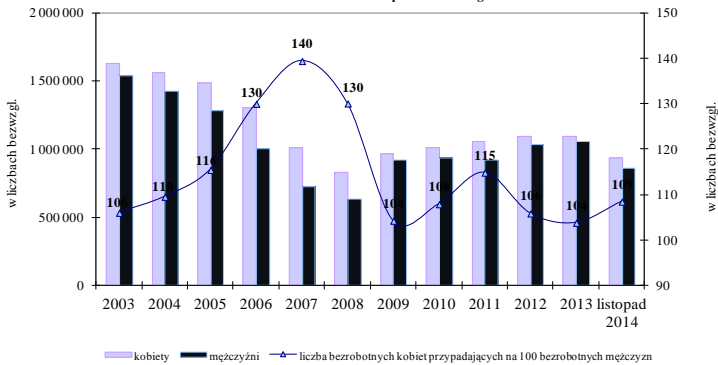
W końcu listopada 2014 r. **różnica pomiędzy najniższą i najwyższą stopą bezrobocia w województwach wynosiła 10,6 p. p.** (wielkopolskie – 7,7%, warmińsko – mazurskie – 18,3%), wobec 11,6 p. p. odnotowanej przed rokiem.

STOPA BEZROBOCIA WEDŁUG WOJEWÓDZT W
Stan w dniu 30 listopada 2014 r.

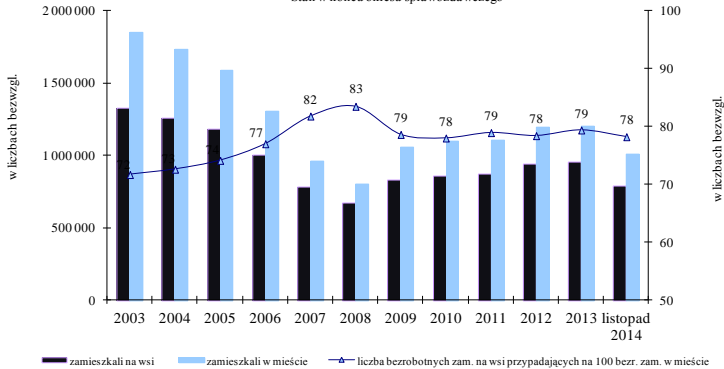


Ministerstwo Pracy i Polityki Społecznej
Departament Rynku Pracy

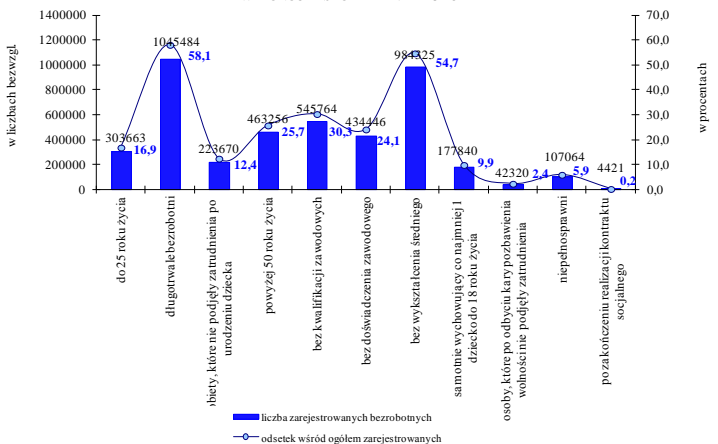
ZAREJESTROWANI BEZROBOTNI WEDŁUG PŁCI W LATACH 2003 - 2014
Stan w końcu okresu sprawozdawczego



ZAREJESTROWANI BEZROBOTNI WEDŁUG MIEJSCA ZAMIESZKANIA W LATACH 2003 - 2014
Stan w końcu okresu sprawozdawczego



WYBRANE GRUPY BEZROBOTNYCH W KOŃCU LISTOPADA 2014 ROKU



W latach 2003 - 2007 zdecydowanie szybciej zmniejszała się liczba bezrobotnych mężczyzn niż kobiet, co miało swoje odzwierciedlenie we wzroście odsetka kobiet wśród ogółu zarejestrowanych. W końcu 2002 r. kobiety zarejestrowane w urzędach pracy stanowiły 51,2% ogółu bezrobotnych, wobec 58,2% w końcu 2007 r., ale już 56,6% w końcu 2008 r. i 51,1% w końcu 2009 r. W końcu 2011 r. udział kobiet w ogólnej liczbie bezrobotnych zwiększył się do 53,5%, by w końcu 2013 r. spaść do 51,0%.

W końcu listopada 2014 r. w ewidencji bezrobotnych znajdowało się 936,6 tys. kobiet oraz 829,9 tys. mężczyzn. W porównaniu do stanu z końca listopada 2013 r., **populacja bezrobotnych kobiet spadła o 157,0 tys. osób (tj. o 14,4%), a liczba bezrobotnych mężczyzn spadła o 159,6 tys., tj. o 15,6%.** Odsetek kobiet w ogólnej liczbie bezrobotnych wyniósł 52,0%.

Na 100 bezrobotnych mężczyzn przypadało 109 kobiet (przed rokiem 107 kobiet).

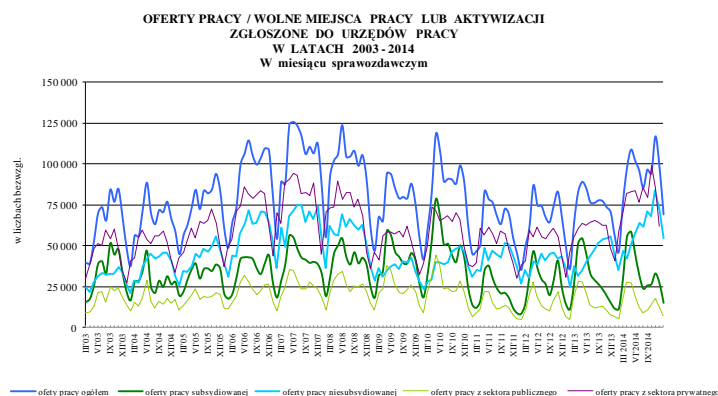
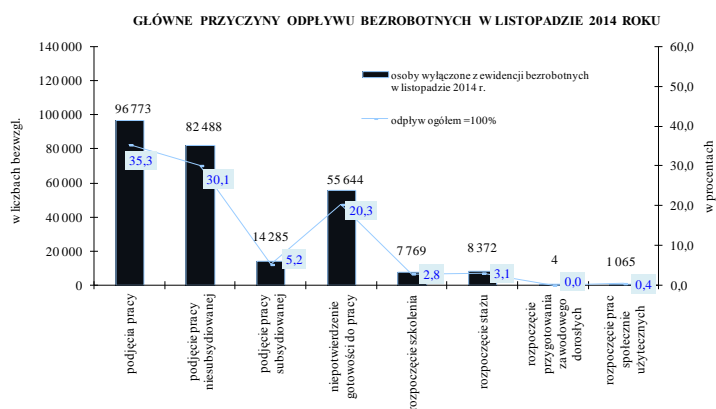
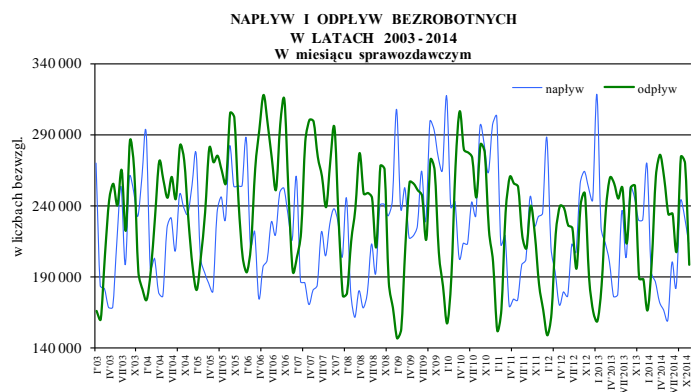
Na wsi mieszka ok. 39% ludności Polski, natomiast wśród bezrobotnych mieszkańcy wsi stanowią ok. 43-45%. Notowany do końca 2008 r. spadek poziomu bezrobocia dotyczył zarówno mieszkańców wsi, jak i miast, przy czym liczba bezrobotnych zamieszkałych w mieście zmniejszała się bardziej dynamicznie. W kolejnych latach, z wyjątkiem lat 2011 i 2013 r., to wzrost bezrobocia w większym zakresie dotyczył osób zamieszkałych w miastach.

W końcu listopada 2014 r. w urzędach pracy zarejestrowanych było 789,7 tys. bezrobotnych zamieszkałych na wsi. W porównaniu do stanu z końca listopada 2013 r., **liczba bezrobotnych zamieszkałych na wsi zmniejszyła się o 14,8%, przy spadku liczby zamieszkałych w mieście o 15,1%.** Tym samym odsetek zamieszkałych na wsi wśród zarejestrowanych bezrobotnych wyniósł 43,9%, wobec 43,8% przed rokiem.

W art. 49 ustawy o promocji zatrudnienia i instytucjach rynku pracy wyszczególnione zostały grupy osób uznanych za będące w szczególnej sytuacji na rynku pracy. **W końcu listopada 2014 r. status osoby w szczególnej sytuacji na rynku pracy posiadało 1 576,8 tys. osób, co oznacza, że 9 na 10 bezrobotnych spełniało kryteria by być zaliczonym do tej kategorii.** Osoba może spełniać kryteria by jednocześnie być zakwalifikowaną do kilku grup w szczególnej sytuacji.

Najbardziej liczną zbiorowość tworzą długotrwale bezrobotni (1 045,5 tys. osób) tj. 58,1% ogółu zarejestrowanych oraz bez wykształcenia średniego (984,3 tys. osób), tj. 54,7% ogółu zarejestrowanych. W ewidencji znajdowało się również 303,7 tys. osób do 25 roku życia (16,9%) i 463,3 tys. osób bezrobotnych powyżej 50 roku życia (25,7%).

Ministerstwo Pracy i Polityki Społecznej Departament Rynku Pracy



Kształtowanie się poziomu bezrobocia zależy od wielkości i dynamiki zmian w napływie i odpływie z bezrobocia. Obie te wielkości charakteryzują się wysokimi wahaniami wynikającymi w znacznej mierze z sezonowości.

W listopadzie 2014 r. w urzędach pracy zarejestrowało się 213,2 tys. osób (tj. o 7,2% mniej niż w listopadzie 2013 r.), a odpływ bezrobotnych wyniósł 198,4 tys. osób (wzrost o 5,0%). W okresie 11 miesięcy br. napływ do bezrobocia wyniósł 2 220,5 tys. osób (spadek o 10,4%), natomiast odpływ wyniósł 2 579,5 tys. osób (wzrost o 3,2%).

W listopadzie 2014 r. pracę podjęło 96,8 tys. bezrobotnych, tj. o 0,4% mniej niż przed rokiem. Liczba podejmujących pracę niesubsydiowane spadła o 7,1%, a subsydiowane wzrosła o 70,9%. W okresie styczeń – listopad br. pracę podjęło 1 177,6 tys. osób, tj. o 12,9 tys. (1,1%) więcej niż w analogicznym okresie 2013 r.

W całym 2013 r. aktywnymi programami rynku pracy objęto 475,7 tys. osób, czyli o 7,9% więcej niż w 2012 r. W listopadzie 2014 r. aktywnymi programami rynku pracy objęto 31,5 tys. osób, wobec 19,8 tys. osób w listopadzie 2013 r. W okresie 11 miesięcy br. z aktywnych programów rynku pracy skorzystało 477,0 tys. osób, tj. o 10,4% więcej niż rok wcześniej.

Niepotwierdzenia gotowości do pracy były powodem wyłączenia z ewidencji bezrobotnych 55,6 tys. osób w listopadzie 2014 r. (wzrost o 3,8%). W okresie styczeń – listopad br. 676,5 tys. bezrobotnych nie potwierdziło gotowości do podjęcia pracy.

W latach 2002 – 2007 z roku na rok wzrastała liczba ofert pracy będących w dyspozycji publicznych służb zatrudnienia. Jednak w 2008 r. zanotowany został spadek liczby ofert o 8%, a w 2009 roku o 21%. Wprowadzie w 2010 r. liczba ofert ponownie wzrosła o 13,1%, ale w 2011 r. zmniejszyła się aż o 27,2%. Zarówno w 2012 r., jak w 2013 r. notowana była tendencja wzrostowa. W 2013 r. pracodawcy zgłosili 874,1 tys. ofert (tj. o 11,1% więcej niż w 2012 r.). Liczba bezrobotnych przypadających na 1 ofertę pracy¹ wzrastała z 12 osób w 2008 r. do 24 osób w 2012 r., by w 2013 r. spaść do 22 osób.

W listopadzie 2014 r. pracodawcy zgłosili 69,1 tys. wolnych miejsc pracy i aktywizacji zawodowej² (tj. o 13,4 tys. ofert więcej niż przed rokiem). Liczba bezrobotnych przypadających na 1 ofertę pracy wyniosła 13 osób wobec 20 osób przed rokiem. W okresie 11 miesięcy br. do urzędów pracy wpłynęło 1 040,0 tys. ofert pracy tj. o 25,6% więcej niż w analogicznym okresie 2013 r.

Opracowanie: Wydział Analiz i Statystyki (AK)

¹ Liczba bezrobotnych przypadających na 1 ofertę pracy w danym miesiącu liczona jest ze wzoru:
$$\frac{\text{bezrobotni według stanu w końcu poprzedniego miesiąca} + \text{bezrobotni w końcu danego miesiąca}}{\text{oferty pracy zgłoszone w miesiącu} + \text{oferty pracy na koniec poprzedniego miesiąca}}$$

² Nazewnictwo „wolne miejsca pracy i aktywizacji zawodowej” wprowadzone zostało do sprawozdawczości począwszy od stycznia 2010 r. i jest zgodne z zapisami ustawy z dnia 19 grudnia 2008 r. o zmianie ustawy o promocji zatrudnienia i instytucjach rynku oraz o zmianie niektórych innych ustaw (Dz. U. z 2009 r. Nr 6 poz. 33). Dane są porównywalne z informacjami nt. ofert pracy gromadzonymi w latach wcześniejszych.