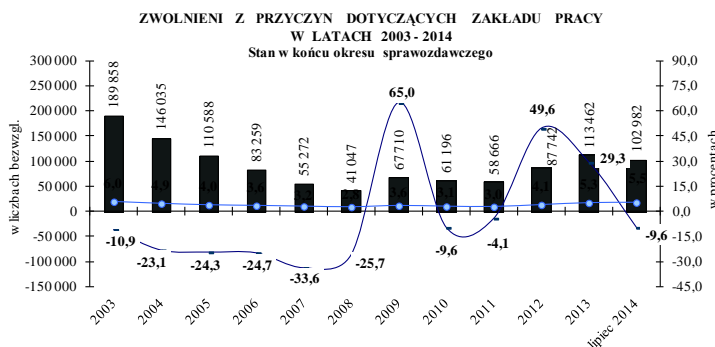
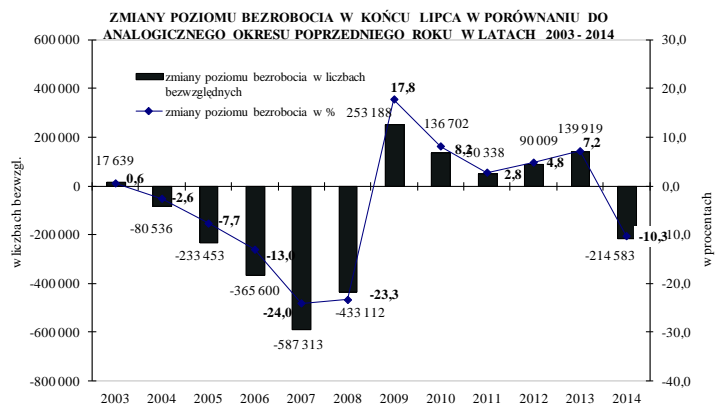
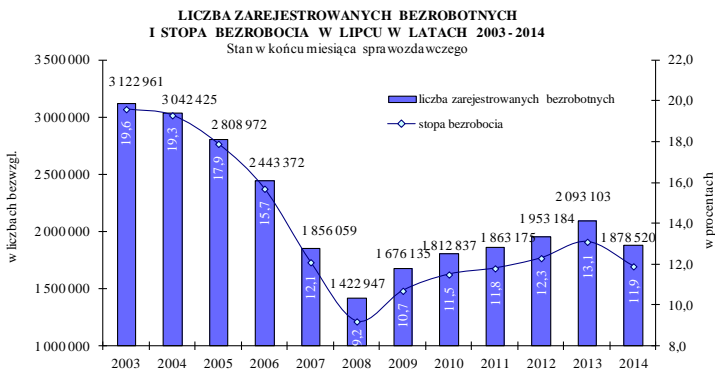
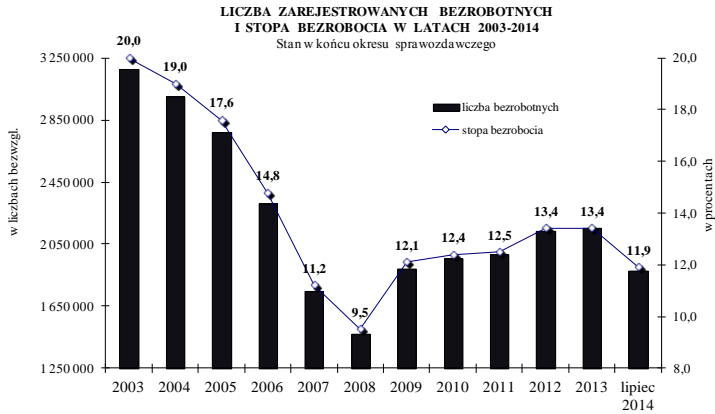


BEZROBOCIE REJESTROWANE W POLSCE

Raport miesięczny – lipiec 2014 r.



W latach 2003 - 2008 z roku na rok obserwowano stałą tendencję spadku bezrobocia rejestrowanego. W końcu 2003 r. w urzędach pracy zarejestrowanych było 3 175,7 tys. osób, a wskaźnik bezrobocia wyniósł 20%. Do końca 2007 r. zarówno liczba, jak i stopa bezrobocia rejestrowanego zmniejszały się coraz szybciej. Najwyższą dynamikę spadku bezrobocia odnotowano w 2007 r. (24,4% w porównaniu do stanu z końca 2006 r.). W końcu 2009 r. po raz pierwszy od kilku lat bezrobocie zwiększyło się do 1 892,7 tys. osób, czyli wzrost poziomu bezrobocia w skali roku wyniósł 418,9 tys. osób, tj. 28,4%. Stopa bezrobocia wyniosła 12,1%, tj. wzrosła o 2,6 p. p. W kolejnych latach obserwowaliśmy systematyczny wzrost zarówno liczby, jak i stopy bezrobocia rejestrowanego. W końcu 2012 r. dynamika wzrostu bezrobocia wyniosła 7,8%, tj. liczba bezrobotnych zwiększyła się o 154,1 tys. osób do 2 136,8 tys. Wskaźnik bezrobocia wyniósł 13,4% i był o 0,9 p. p. wyższy niż w końcu 2011 r. W końcu 2013 r. liczba bezrobotnych wyniosła 2 157,9 tys. osób, tj. była o 21,1 tys. osób wyższa niż przed rokiem (wzrost o 1,0%). Z kolei wskaźnik bezrobocia pozostał na poziomie analogicznym jak w końcu 2012 r. – 13,4%.

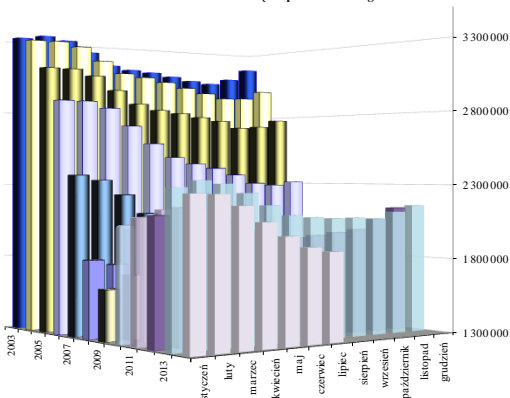
W końcu lipca 2014 r. liczba bezrobotnych wyniosła 1 878,5 tys. osób, czyli była niższa niż rok wcześniej. W skali roku spadek wyniósł 214,6 tys. osób (tj. 10,3%). Liczba bezrobotnych poprzednio pracujących zmniejszyła się o 9,6%, zaś liczba dotychczas niepracujących spadła o 13,0%.

W końcu lipca 2014 r. w porównaniu do analogicznego okresu 2013 r. **poziom bezrobocia obniżył się we wszystkich województwach**, a spadek kształtował się w przedziale od 7,1% w podkarpackim do 14,5% w wielkopolskim i lubelskim.

Stopa bezrobocia w końcu lipca 2014 r. wyniosła 11,9% i była o 1,2 p. p. niższa niż przed rokiem. Wskaźnik bezrobocia w końcu lipca 2014 r. obniżył się we wszystkich województwach. Najwyższy spadek stopy bezrobocia (o 2,0 p. p.) odnotowano w województwie lubuskim, a najniższy w mazowieckim (o 0,8 p. p.).

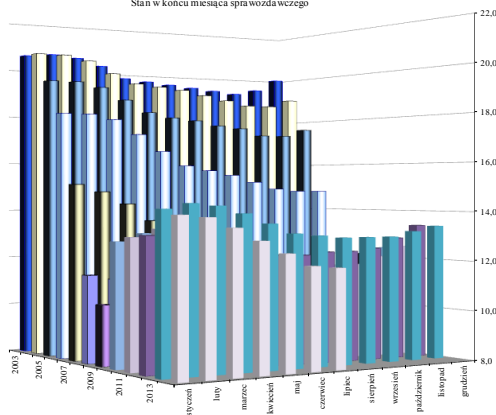
W końcu lipca 2014 r. w urzędach pracy zarejestrowanych było 103,0 tys. osób zwolnionych z przyczyn dotyczących zakładu pracy (wobec 113,9 tys. przed rokiem). Tym samym w ciągu roku statystyka ta zmniejszyła się o 10,9 tys. osób, tj. o 9,6%. Osoby zwolnione z przyczyn dotyczących zakładu pracy stanowiły 5,5% zarejestrowanych bezrobotnych.

POZIOM BEZROBOCIA W LATACH 2003-2014 - SEZONOWOŚĆ
 Stan w końcu miesiąca sprawozdawczego



w liczbach bezwzględnych

STOPA BEZROBOCIA W LATACH 2003-2014 - SEZONOWOŚĆ
 Stan w końcu miesiąca sprawozdawczego



w procentach

Sezonowość od lat stanowi podstawową cechę polskiego rynku pracy i oznacza wzrost bezrobocia w miesiącach rozpoczynających i kończących rok. Miesiące wiosenne są okresami spadku liczby zarejestrowanych bezrobotnych, co wynika m.in. z rozpoczynania prac sezonowych w budownictwie i rolnictwie, a także rozpoczynania się sezonu turystycznego. Z kolei na przełomie roku z powodu napływu do bezrobocia osób, którym wygasają wówczas umowy o pracę oraz powrót do bezrobocia osób wykonujących subsydiowane zatrudnienie liczba bezrobotnych wzrasta. Równocześnie w miesiącach kończących rok liczba bezrobotnych wyłączanych z ewidencji zmniejsza się.

Lata 2006 - 2007 pod względem sezonowych zmian na rynku pracy były nietypowe, ponieważ wzrost poziomu bezrobocia odnotowany został tylko w styczniu i grudniu, co jak dotąd w historii polskiego bezrobocia nigdy nie miało miejsca. Również w 2008 r. spadek bezrobocia zanotowano już w lutym, ale od listopada 2008 r. zarówno poziom, jak i stopa bezrobocia rejestrowanego wzrastały z miesiąca na miesiąc i sytuacja ta utrzymała się do końca marca 2009 r. Następnie po 3 miesiącach spadku, od lipca 2009 r. ponownie rozpoczął się notowany do końca lutego 2010 r. okres wzrostu bezrobocia z miesiąca na miesiąc. Od marca do sierpnia 2010 r. poziom bezrobocia zmniejszał się, ale od września ponownie notowany był wzrost, który utrzymał się do końca lutego 2011 r. i ponownie rozpoczął się we wrześniu 2011 r. Okres wzrostu trwał do lutego 2012 r., a kolejny wzrost bezrobocia zapoczątkowany w sierpniu 2012 r. utrzymał się do końca lutego 2013 r. Następnie po 8 miesiącach spadku od listopada 2013 r. liczba bezrobotnych ponownie z miesiąca na miesiąc zwiększała się aż do końca stycznia 2014 r.

W końcu lipca 2014 r., w porównaniu do stanu z końca czerwca 2014 r., liczba bezrobotnych spadła o 34,0 tys. osób (tj. o 1,8%). W lipcu 2013 r. poziom bezrobocia spadł o 16,0 tys. osób, czyli o 0,8%. Zatem, spadek w bieżącym roku był ponad dwukrotnie silniejszy.

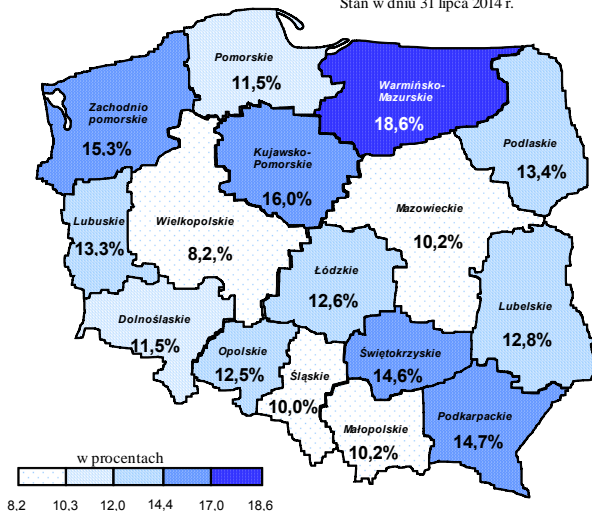
Wskaźnik bezrobocia w końcu lipca 2014 r. w porównaniu do poprzedniego miesiąca podobnie jak w latach poprzednich zmniejszył się o 0,1 p. p. W końcu lipca 2013 r. stopa bezrobocia wyniosła 13,1% i była o 0,1 p. p. niższa niż miesiąc wcześniej.

Od lat **wysoki pozostaje stopień terytorialnego zróżnicowania bezrobocia w Polsce.** Jest to wynikiem zarówno nierównomiernego rozwoju społeczno – gospodarczego regionów, jak i ich położenia geograficznego. Terytorialne zróżnicowanie, mierzone różnicą pomiędzy najniższą i najwyższą wartością wskaźnika bezrobocia waha się.

W końcu lipca 2014 r. **różnica pomiędzy najniższą i najwyższą stopą bezrobocia w województwach wynosiła 10,4 p. p.** (wielkopolskie – 8,2%, warmińsko – mazurskie – 18,6%) wobec 10,6 p. p. odnotowanej przed rokiem.

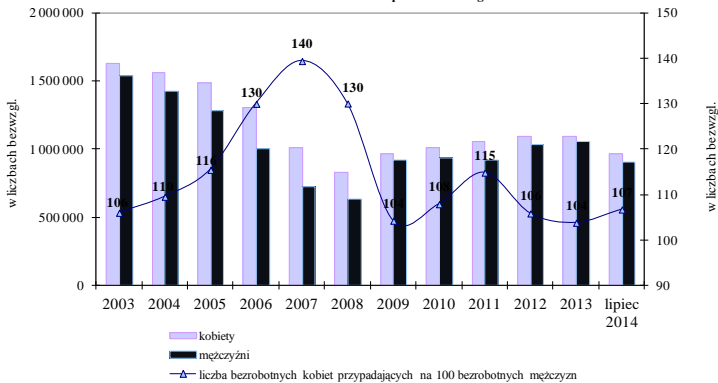
STOPA BEZROBOCIA WEDŁUG WOJEWÓDZTW

Stan w dniu 31 lipca 2014 r.



Ministerstwo Pracy i Polityki Społecznej
Departament Rynku Pracy

ZAREJESTROWANI BEZROBOTNI WEDŁUG PŁCI W LATACH 2003 - 2014
Stan w końcu okresu sprawozdawczego

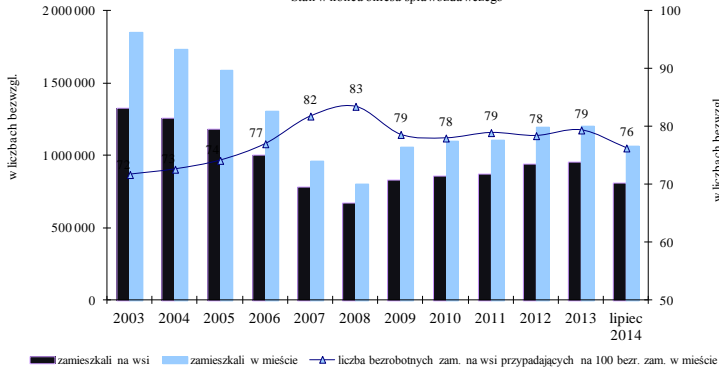


W latach 2003 - 2007 zdecydowanie szybciej zmniejszała się liczba bezrobotnych mężczyzn niż kobiet, co miało swoje odzwierciedlenie we wzroście odsetka kobiet wśród ogółu zarejestrowanych. W końcu 2002 r. kobiety zarejestrowane w urzędach pracy stanowiły 51,2% ogółu bezrobotnych, wobec 58,2% w końcu 2007 r., ale już 56,6% w końcu 2008 r. i 51,1% w końcu 2009 r. W końcu 2011 r. udział kobiet w ogólnej liczbie bezrobotnych zwiększył się do 53,5%, by w końcu 2013 r. spaść do 51,0%.

W końcu lipca 2014 r. w ewidencji bezrobotnych znajdowało się 970,2 tys. kobiet oraz 908,4 tys. mężczyzn. W porównaniu do stanu z końca lipca 2013 r., **populacja bezrobotnych kobiet spadła o 107,3 tys. osób (tj. o 10,0%), a liczba bezrobotnych mężczyzn spadła o 107,3 tys., tj. o 10,6%.** Odsetek kobiet w ogólnej liczbie bezrobotnych wyniósł 51,6%.

Na 100 bezrobotnych mężczyzn przypadało 107 kobiet, wobec 106 kobiet przed rokiem.

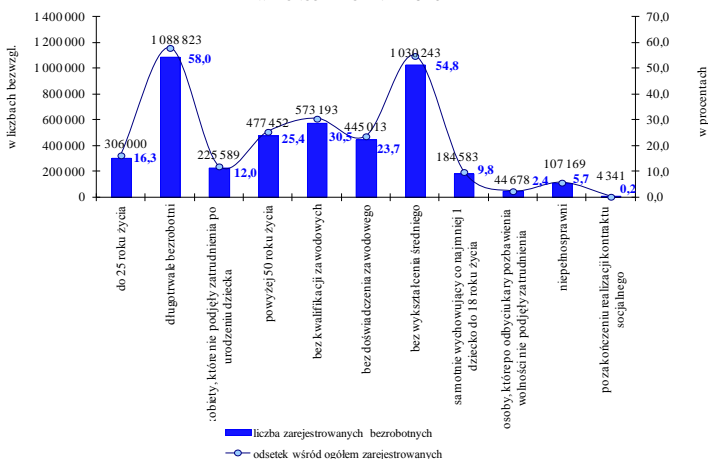
ZAREJESTROWANI BEZROBOTNI WEDŁUG MIEJSCA ZAMIESZKANIA W LATACH 2003 - 2014
Stan w końcu okresu sprawozdawczego



Na wsi mieszka ok. 39% ludności Polski, natomiast wśród bezrobotnych mieszkańcy wsi stanowią ok. 43-45%. Notowany do końca 2008 r. spadek poziomu bezrobocia dotyczył zarówno mieszkańców wsi, jak i miast, przy czym liczba bezrobotnych zamieszkałych w mieście zmniejszała się bardziej dynamicznie. W kolejnych latach, z wyjątkiem lat 2011 i 2013 r., to wzrost bezrobocia w większym zakresie dotyczył osób zamieszkałych w miastach.

W końcu lipca 2014 r. w urzędach pracy zarejestrowanych było 812,8 tys. bezrobotnych zamieszkałych na wsi. W porównaniu do stanu z końca lipca 2013 r., **liczba bezrobotnych zamieszkałych na wsi zmniejszyła się o 9,6%, przy spadku liczby zamieszkałych w mieście o 10,7%.** Tym samym odsetek zamieszkałych na wsi wśród zarejestrowanych bezrobotnych wyniósł 43,3%, wobec 43,0% przed rokiem.

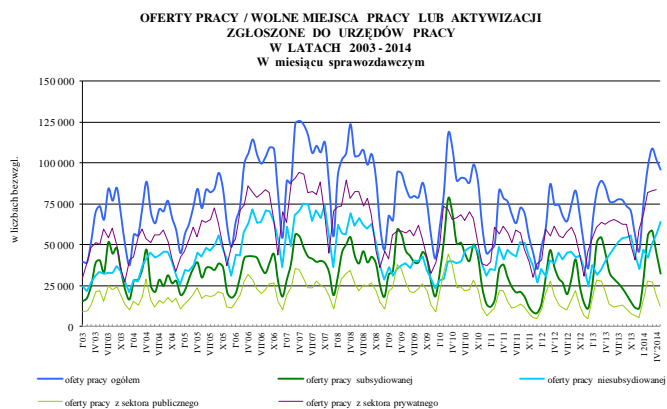
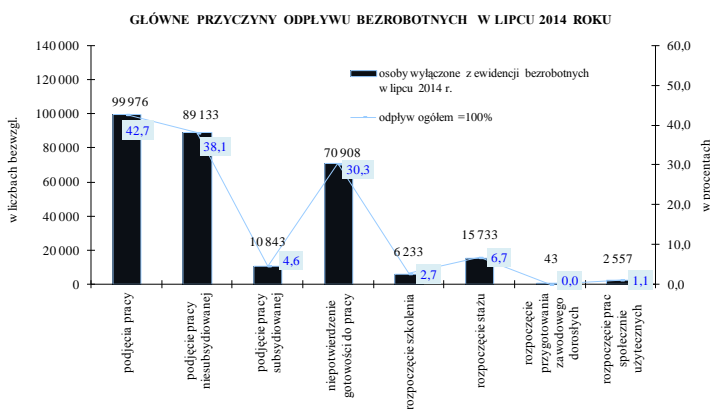
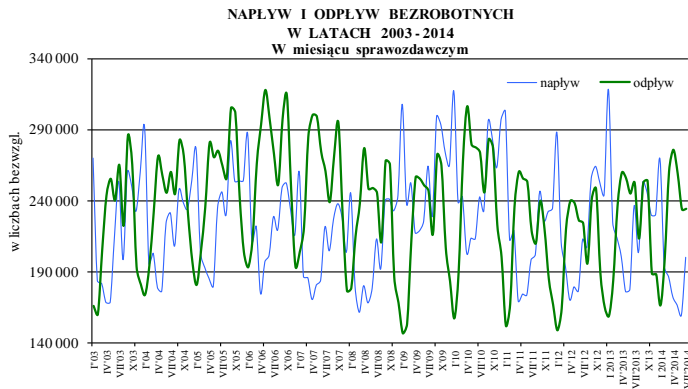
WYBRANE GRUPY BEZROBOTNYCH W KOŃCU LIPCA 2014 ROKU



W art. 49 ustawy o promocji zatrudnienia i instytucjach rynku pracy wyszczególnione zostały grupy osób uznanych za będące w szczególnej sytuacji na rynku pracy. **W końcu lipca 2014 r. status osoby w szczególnej sytuacji na rynku pracy posiadało 1 635,1 tys. osób, co oznacza, że 9 na 10 bezrobotnych spełniało kryteria by być zaliczonym do tej kategorii.** Osoba może spełniać kryteria by jednocześnie być zakwalifikowaną do kilku grup w szczególnej sytuacji.

Najbardziej liczną zbiorowość tworzą długotrwale bezrobotni (1 088,8 tys. osób) oraz bez wykształcenia średniego (1 030,2 tys. osób) tj. 58,0% ogółu zarejestrowanych. W ewidencji znajdowało się również 306,0 tys. osób do 25 roku życia (16,3%) i 477,5 tys. osób bezrobotnych powyżej 50 roku życia (25,4%).

Ministerstwo Pracy i Polityki Społecznej
Departament Rynku Pracy



Kształtowanie się poziomu bezrobocia zależy od wielkości i dynamiki zmian w napływie i odpływie z bezrobocia. Obie te wielkości charakteryzują się wysokimi wahaniami wynikającymi w znacznej mierze z sezonowości.

W lipcu 2014 r. w urzędach pracy zarejestrowało się **200,2 tys. osób (tj. o 15,3% mniej niż w lipcu 2013 r.), a odpływ bezrobotnych wyniósł 234,2 tys. osób (spadek o 7,2%)**. W okresie 7 miesięcy br. napływ do bezrobocia wyniósł 1 349,2 tys. osób (spadek o 12,8%), natomiast odpływ wyniósł 1 629,3 tys. osób (wzrost o 2,4%)

W lipcu 2014 r. pracę podjęło 100,0 tys. bezrobotnych, tj. o 10,6% mniej niż przed rokiem. Liczba podejmujących pracę niesubsydiowane spadła o 8,7%, a subsydiowane o 23,8%. W okresie styczeń – lipiec br. prace podjęło 728,5 tys. osób, tj. o 10,2 tys. (1,4%) więcej niż w analogicznym okresie 2013 r.

W całym 2013 r. aktywnymi programami rynku pracy objęto 475,7 tys. osób, czyli o 7,9% więcej niż w 2012 r. **W lipcu 2014 r. aktywnymi programami rynku pracy objęto 35,4 tys. osób, wobec 41,4 tys. osób w lipcu 2013 r. W okresie 7 miesięcy br. z aktywnych programów rynku pracy skorzystało 321,5 tys. osób, tj. o 3,8% więcej niż rok wcześniej.**

Niepotwierdzenia gotowości do pracy były powodem wyłączenia z ewidencji bezrobotnych 71,0 tys. osób w lipcu 2014 r. (spadek o 7,3%). W okresie styczeń – lipiec br. 414,0 tys. bezrobotnych nie potwierdziło gotowości do podjęcia pracy.

W latach 2002 – 2007 z roku na rok wzrastała liczba ofert pracy będących w dyspozycji publicznych służb zatrudnienia. Jednak w 2008 r. zanotowany został spadek liczby ofert o 8%, a w 2009 roku o 21%. Wprawdzie w 2010 r. liczba ofert ponownie wzrosła o 13,1%, ale w 2011 r. zmniejszyła się aż o 27,2%. Zarówno w 2012 r., jak w 2013 r. notowana była tendencja wzrostowa. **W 2013 r. pracodawcy zgłosili 874,1 tys. ofert (tj. o 11,1% więcej niż w 2012 r.).** Liczba bezrobotnych przypadających na 1 ofertę pracy¹ wzrastała z 12 osób w 2008 r. do 24 osób w 2012r., by w 2013 r. spaść do 22 osób.

W lipcu 2014 r. pracodawcy zgłosili 96,5 tys. wolnych miejsc pracy i aktywizacji zawodowej² (tj. o 18,8 tys. ofert więcej niż przed rokiem). Liczba bezrobotnych przypadających na 1 ofertę pracy wyniosła 11 osób wobec 17 osób przed rokiem. W okresie 7 miesięcy br. do urzędów pracy wpłynęło 662 tys. ofert pracy o 20,2% więcej niż w analogicznym okresie 2013 r.

Opracowanie: Wydział Analiz i Statystyki (AK)

¹ Liczba bezrobotnych przypadających na 1 ofertę pracy w danym miesiącu liczona jest ze wzoru:
$$\frac{(\text{bezrobotni według stanu w końcu poprzedniego miesiąca} + \text{bezrobotni w końcu danego miesiąca})}{2}$$

(oferty pracy zgłoszone w miesiącu + oferty pracy na koniec poprzedniego miesiąca)

² Nazewnictwo „wolne miejsca pracy i aktywizacji zawodowej” wprowadzone zostało do sprawozdawczości począwszy od stycznia 2010 r. i jest zgodne z zapisami ustawy z dnia 19 grudnia 2008 r. o zmianie ustawy o promocji zatrudnienia i instytucjach rynku oraz o zmianie niektórych innych ustaw (Dz. U. z 2009 r. Nr 6 poz. 33). Dane są porównywalne z informacjami nt. ofert pracy gromadzonymi w latach wcześniejszych.