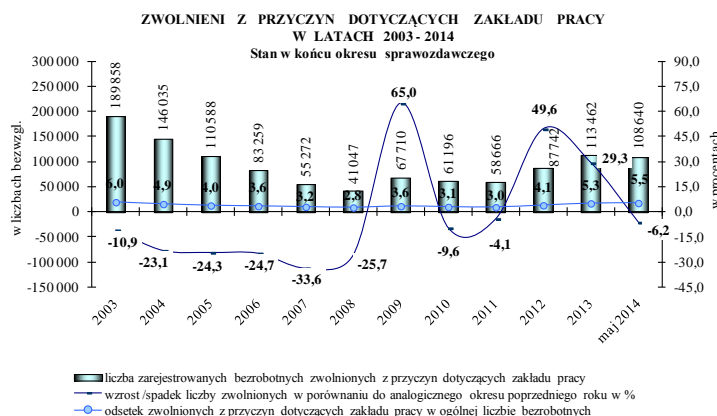
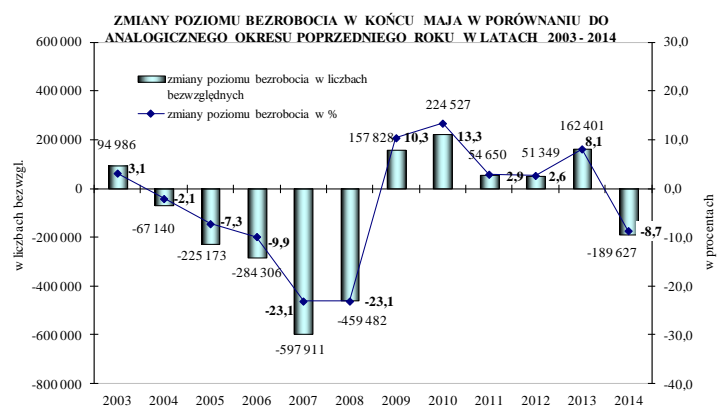
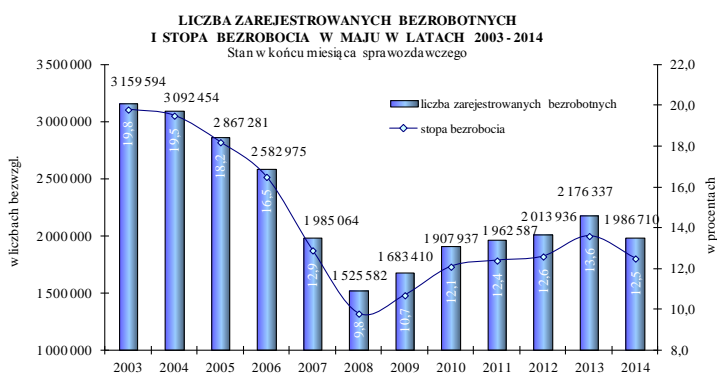
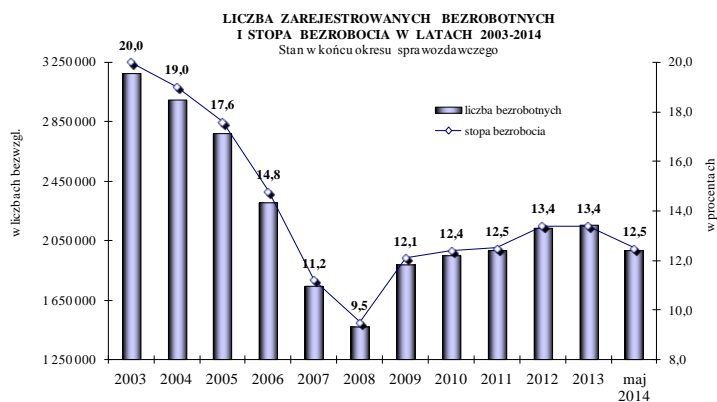


BEZROBOCIE REJESTROWANE W POLSCE Raport miesięczny – maj 2014 r.



W latach 2003 - 2008 z roku na rok obserwowano stałą tendencję spadku bezrobocia rejestrowanego. W końcu 2003 r. w urzędach pracy zarejestrowanych było 3 175,7 tys. osób, a wskaźnik bezrobocia wyniósł 20%. Do końca 2007 r. zarówno liczba, jak i stopa bezrobocia rejestrowanego zmniejszały się coraz szybciej. Najwyższą dynamikę spadku bezrobocia odnotowano w 2007 r. (24,4% w porównaniu do stanu z końca 2006 r.). W końcu 2009 r. po raz pierwszy od kilku lat bezrobocie zwiększyło się do 1 892,7 tys. osób, czyli wzrost poziomu bezrobocia w skali roku wyniósł 418,9 tys. osób, tj. 28,4%. Stopa bezrobocia wyniosła 12,1%, tj. wzrosła o 2,6 p. p. W kolejnych latach obserwowaliśmy systematyczny wzrost zarówno liczby, jak i stopy bezrobocia rejestrowanego. W końcu 2012 r. dynamika wzrostu bezrobocia wyniosła 7,8%, tj. liczba bezrobotnych zwiększyła się o 154,1 tys. osób do 2 136,8 tys. Wskaźnik bezrobocia wyniósł 13,4% i był o 0,9 p. p. wyższy niż w końcu 2011 r. **W końcu 2013 r. liczba bezrobotnych wyniosła 2 157,9 tys. osób, tj. była o 21,1 tys. osób wyższa niż przed rokiem (wzrost o 1,0%). Z kolei wskaźnik bezrobocia pozostał na poziomie analogicznym jak w końcu 2012 r. – 13,4%.**

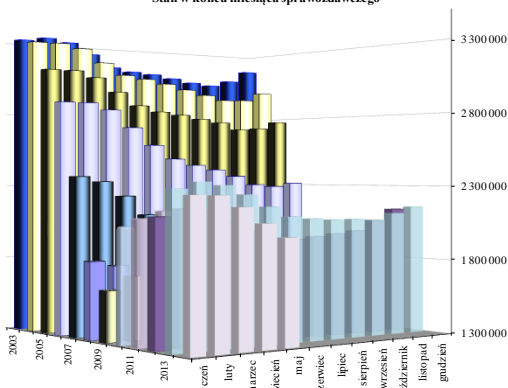
W końcu maja 2014 r. liczba bezrobotnych wyniosła 1 986,7 tys. osób, czyli była niższa niż rok wcześniej. W skali roku spadek wyniósł 189,6 tys. osób (tj. 8,7%). Liczba bezrobotnych poprzednio pracujących zmniejszyła się o 8,3%, zaś liczba dotychczas niepracujących spadła o 10,6%.

W końcu maja 2014 r. w porównaniu do analogicznego okresu 2013 r. **poziom bezrobocia obniżył się we wszystkich województwach**, a spadek kształtował się w przedziale od 4,5% w świętokrzyskim do 13,8% w wielkopolskim.

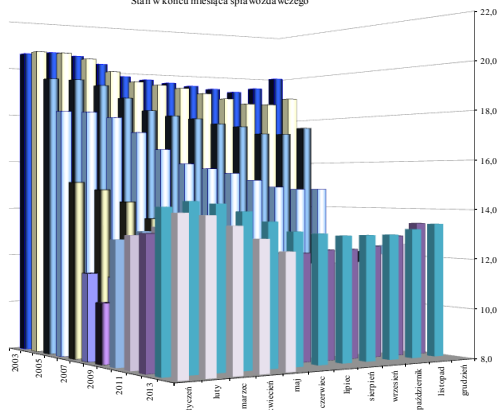
Stopa bezrobocia w końcu maja 2014 r. wyniosła 12,5% i była o 1,1 p. p. niższa niż przed rokiem. Jest to najwyższy spadek stopy bezrobocia w maju, w porównaniu do stanu sprzed roku, od 2008 roku. Wskaźnik bezrobocia w końcu maja 2014 r. obniżył się we wszystkich województwach. Najwyższy spadek stopy bezrobocia (o 1,7 p. p.) odnotowano w województwie lubuskim, a najniższy w mazowieckim i świętokrzyskim (o 0,7 p. p.).

W końcu maja 2014 r. w urzędach pracy zarejestrowanych było 108,6 tys. osób zwolnionych z przyczyn dotyczących zakładu pracy (wobec 115,9 tys. przed rokiem). Tym samym w ciągu roku statystyka ta zmniejszyła się o 7,2 tys. osób, tj. o 6,2%. Osoby zwolnione z przyczyn dotyczących zakładu pracy stanowiły 5,5% zarejestrowanych bezrobotnych.

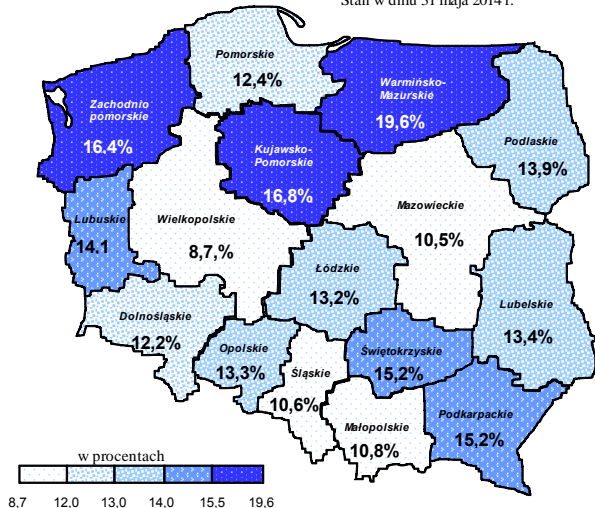
POZIOM BEZROBOCIA W LATACH 2003-2014 - SEZONOWOŚĆ
 Stan w końcu miesiąca sprawozdawczego



STOPA BEZROBOCIA W LATACH 2003-2014 - SEZONOWOŚĆ
 Stan w końcu miesiąca sprawozdawczego



STOPA BEZROBOCIA WEDŁUG WOJEWÓDZTW
 Stan w dniu 31 maja 2014 r.



Sezonowość od lat stanowi podstawową cechę polskiego rynku pracy i oznacza wzrost bezrobocia w miesiącach rozpoczynających i kończących rok. Miesiące wiosenne są okresami spadku liczby zarejestrowanych bezrobotnych, co wynika m.in. z rozpoczynania prac sezonowych w budownictwie i rolnictwie, a także rozpoczynania się sezonu turystycznego. Z kolei na przełomie roku z powodu napływu do bezrobocia osób, którym wygasają wówczas umowy o pracę oraz powrót do bezrobocia osób wykonujących subsydiowane zatrudnienie liczba bezrobotnych wzrasta. Równocześnie w miesiącach kończących rok liczba bezrobotnych wyłączanych z ewidencji zmniejsza się.

Lata 2006 - 2007 pod względem sezonowych zmian na rynku pracy były nietypowe, ponieważ wzrost poziomu bezrobocia odnotowany został tylko w styczniu i grudniu, co jak dotąd w historii polskiego bezrobocia nigdy nie miało miejsca. Również w 2008 r. spadek bezrobocia zanotowano już w lutym, ale od listopada 2008 r. zarówno poziom, jak i stopa bezrobocia rejestrowanego wzrastały z miesiąca na miesiąc i sytuacja ta utrzymała się do końca marca 2009 r. Następnie po 3 miesiącach spadku, od lipca 2009 r. ponownie rozpoczął się notowany do końca lutego 2010 r. okres wzrostu bezrobocia z miesiąca na miesiąc. Od marca do sierpnia 2010 r. poziom bezrobocia zmniejszał się, ale od września ponownie notowany był wzrost, który utrzymał się do końca lutego 2011 r. i ponownie rozpoczął się we wrześniu 2011 r. Okres wzrostu trwał do lutego 2012 r., a kolejny wzrost bezrobocia zapoczątkowany w sierpniu 2012 r. utrzymał się do końca lutego 2013 r. Następnie po 8 miesiącach spadku od listopada 2013 r. liczba bezrobotnych ponownie z miesiąca na miesiąc zwiększała się aż do końca stycznia 2014 r.

W końcu maja 2014 r., w porównaniu do stanu z końca kwietnia 2014 r., liczba bezrobotnych spadła o 92,3 tys. osób (tj. o 4,4%). W maju 2013 r. poziom bezrobocia spadł o 79,4 tys. osób, czyli o 3,5%. Zatem, spadek w bieżącym roku był silniejszy.

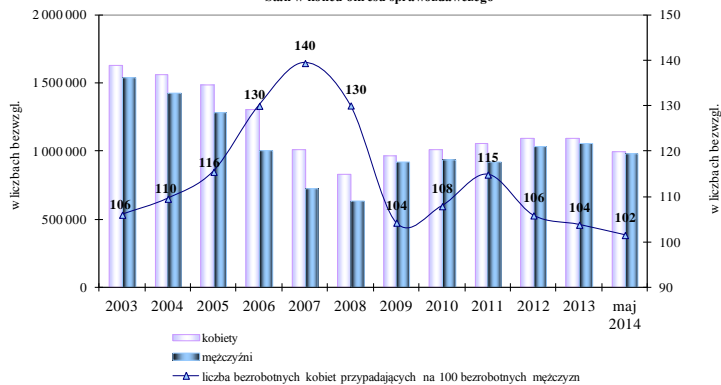
Wskaźnik bezrobocia w końcu maja 2014 r. w porównaniu do poprzedniego miesiąca podobnie jak w latach poprzednich zmniejszył się, ale spadek był wyższy, bo wyniósł 0,5 p. p. W końcu maja 2013 r. stopa bezrobocia wyniosła 13,6% i była o 0,4 p. p. niższa niż miesiąc wcześniej.

Od lat **wysoki pozostaje stopień terytorialnego zróżnicowania bezrobocia w Polsce.** Jest to wynikiem zarówno nierównomiernego rozwoju społeczno – gospodarczego regionów, jak i ich położenia geograficznego. Terytorialne zróżnicowanie, mierzone różnicą pomiędzy najniższą i najwyższą wartością wskaźnika bezrobocia waha się.

W końcu maja 2014 r. **różnica pomiędzy najniższą i najwyższą stopą bezrobocia w województwach wynosiła 10,9 p. p.** (wielkopolskie – 8,7%, warmińsko – mazurskie – 19,6%) wobec 11,0 p. p. odnotowanej przed rokiem.

Ministerstwo Pracy i Polityki Społecznej
Departament Rynku Pracy

ZAREJESTROWANI BEZROBOTNI WEDŁUG PŁCI W LATACH 2003 - 2014
Stan w końcu okresu sprawozdawczego

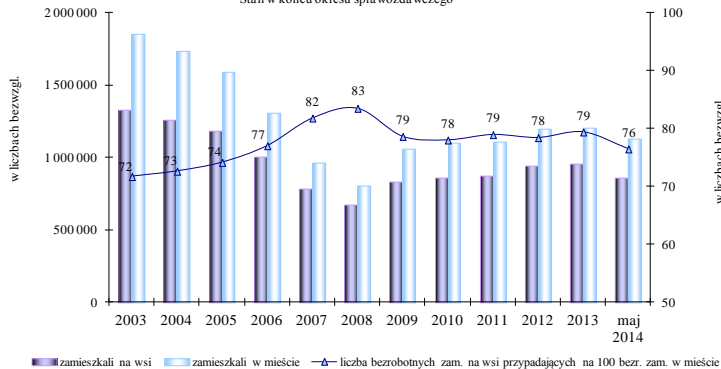


W latach 2003 - 2007 zdecydowanie szybciej zmniejszała się liczba bezrobotnych mężczyzn niż kobiet, co miało swoje odzwierciedlenie we wzroście odsetka kobiet wśród ogółu zarejestrowanych. W końcu 2002 r. kobiety zarejestrowane w urzędach pracy stanowiły 51,2% ogółu bezrobotnych, wobec 58,2% w końcu 2007 r., ale już 56,6% w końcu 2008 r. i 51,1% w końcu 2009 r. W końcu 2011 r. udział kobiet w ogólnej liczbie bezrobotnych zwiększył się do 53,5%, by w końcu 2013 r. spaść do 51,0%.

W końcu maja 2014 r. w ewidencji bezrobotnych znajdowało się 1 001,3 tys. kobiet oraz 985,4 tys. mężczyzn. W porównaniu do stanu z końca maja 2013 r., **populacja bezrobotnych kobiet spadła o 86,4 tys. osób (tj. o 7,9%), a liczba bezrobotnych mężczyzn spadła o 103,3 tys., tj. o 9,5%.** Odsetek kobiet w ogólnej liczbie bezrobotnych wyniósł 50,4%.

Na 100 bezrobotnych mężczyzn przypadają 102 kobiety, wobec 100 kobiet przed rokiem.

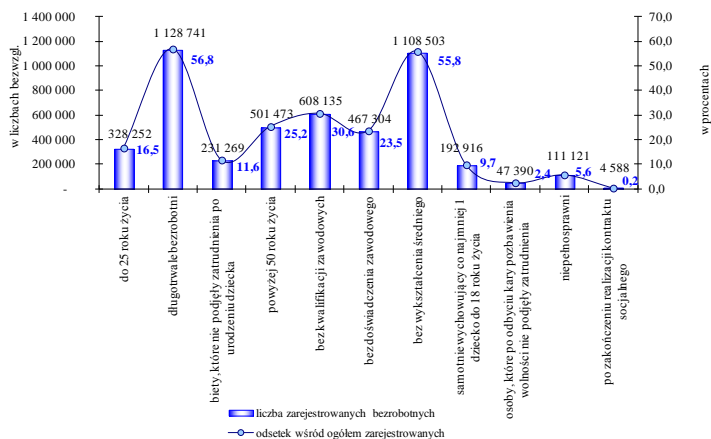
ZAREJESTROWANI BEZROBOTNI WEDŁUG MIEJSCA ZAMIESZKANIA W LATACH 2003 - 2014
Stan w końcu okresu sprawozdawczego



Na wsi mieszka ok. 39% ludności Polski, natomiast wśród bezrobotnych mieszkańcy wsi stanowią ok. 43-45%. Notowany do końca 2008 r. spadek poziomu bezrobocia dotyczył zarówno mieszkańców wsi, jak i miast, przy czym liczba bezrobotnych zamieszkałych w mieście zmniejszała się bardziej dynamicznie. W kolejnych latach, z wyjątkiem lat 2011 i 2013 r., to wzrost bezrobocia w większym zakresie dotyczył osób zamieszkałych w miastach.

W końcu maja 2014 r. w urzędach pracy zarejestrowanych było 860,7 tys. bezrobotnych zamieszkałych na wsi. W porównaniu do stanu z końca maja 2013 r., **liczba bezrobotnych zamieszkałych na wsi zmniejszyła się o 8,1%, przy spadku liczby zamieszkałych w mieście o 9,2%.** Tym samym odsetek zamieszkałych na wsi wśród zarejestrowanych bezrobotnych wyniósł 43,3%, wobec 43,0% przed rokiem.

BEZROBOTNI W SZCZEGÓLNEJ SYTUACJI NA RYNKU PRACY W KOŃCU MAJA 2014 ROKU



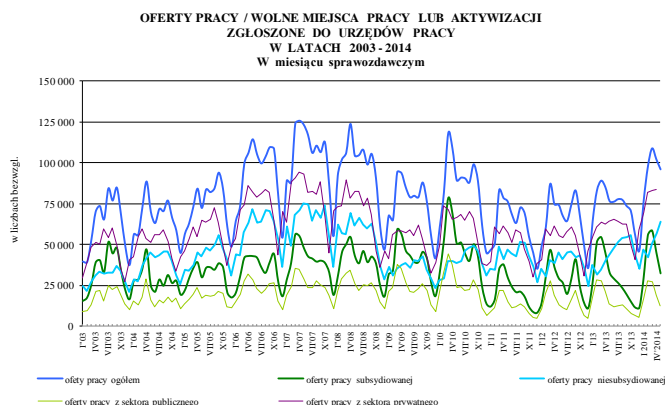
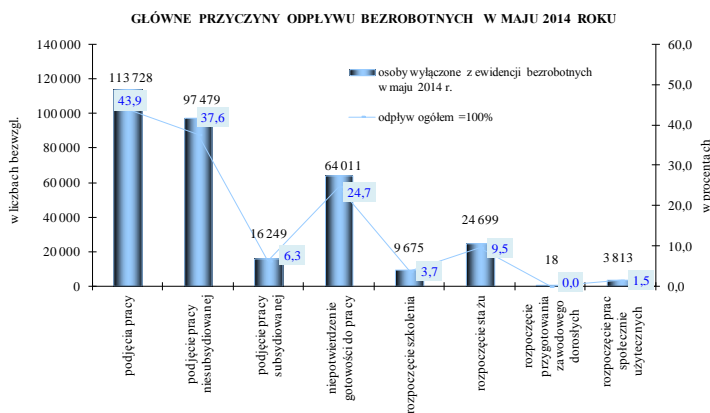
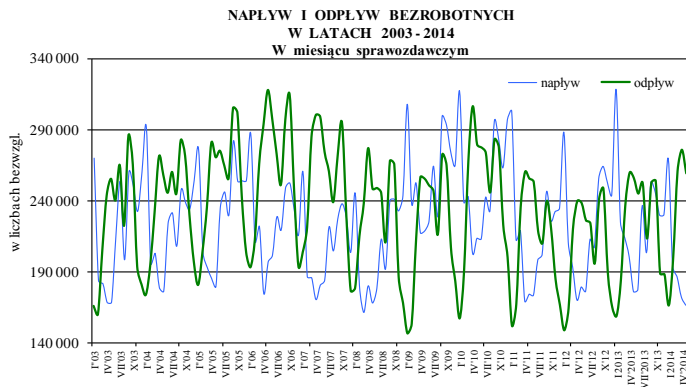
W art. 49 ustawy o promocji zatrudnienia i instytucjach rynku pracy wyszczególnione zostały grupy osób uznanych za będące w szczególnej sytuacji na rynku pracy. **W końcu maja 2014 r. 9 na 10 bezrobotnych spełniało kryteria by być zaliczonym do tej kategorii.** Osoba może spełniać kryteria by jednocześnie być zakwalifikowaną do kilku grup w szczególnej sytuacji.

Najbardziej liczną zbiorowość tworzą długotrwale bezrobotni (1 128,7 tys. osób), tj. 56,8% ogółu zarejestrowanych.

W urzędach pracy zarejestrowanych było 1 108,5 tys. osób bez wykształcenia średniego, którzy stanowili 55,8% ogółu zarejestrowanych.

W ewidencji znajdowało się również 328,3 tys. osób do 25 roku życia (16,5%) i 501,5 tys. osób bezrobotnych powyżej 50 roku życia (25,2%).

Ministerstwo Pracy i Polityki Społecznej
Departament Rynku Pracy



Opracowanie: Wydział Analiz i Statystyki (AK)

Kształtowanie się poziomu bezrobocia zależy od wielkości i dynamiki zmian w napływie i odpływie z bezrobocia. Obie te wielkości charakteryzują się wysokimi wahaniami wynikającymi w znacznej mierze z sezonowości.

W 2013 r. w urzędach pracy zarejestrowało się 2 709,4 tys. osób (tj. o 2,1% więcej niż w 2012 r.), a odpływ wyniósł 2 688,2 tys. osób (wzrost o 7,5%).

W maju 2014 r. w urzędach pracy zarejestrowało się 166,7 tys. osób (tj. o 5,4% mniej niż w maju 2013 r.), a odpływ bezrobotnych wyniósł 259,1 tys. osób (wzrost o 1,4%).

W latach 2002 - 2006 z roku na rok zwiększała się liczba bezrobotnych wyłączanych z ewidencji z powodu podjęcia pracy. Tendencja ta uległa załamaniu w 2007 r., choć w 2010 r. liczba podejmujących pracę ponownie zwiększyła się, ale zarówno w 2011 r. jak i 2012 r. ponownie spadała. W 2013 r. pracę podjęło 1 262,9 tys. osób, tj. o 15,2% więcej niż w 2012 r.

W maju 2014 r. pracę podjęło 113,7 tys. bezrobotnych, tj. o 5,6% mniej niż przed rokiem. Liczba podejmujących pracę niesubsydiowane spadła o 5,5%, a subsydiowane o 6,3%.

W całym 2013 r. aktywnymi programami rynku pracy objęto 475,7 tys. osób, czyli o 7,9% więcej niż w 2012 r. **W maju 2014 r. aktywnymi programami rynku pracy objęto 54,5 tys. osób, wobec 53,9 tys. osób w maju 2013 r.**

Niepotwierdzenia gotowości do pracy były powodem wyłączenia z ewidencji bezrobotnych 64,0 tys. osób w maju 2014 r. (spadek o 3,9%).

W latach 2002 - 2007 z roku na rok wzrastała liczba ofert pracy będących w dyspozycji publicznych służb zatrudnienia. Jednak w 2008 r. zanotowany został spadek liczby ofert o 8%, a w 2009 roku o 21%. Wprawdzie w 2010 r. liczba ofert ponownie wzrosła o 13,1%, ale w 2011 r. zmniejszyła się aż o 27,2%. Zarówno w 2012 r. jak w 2013 r. notowana była tendencja wzrostowa. **W 2013 r. pracodawcy zgłosili 874,1 tys. ofert (tj. o 11,1% więcej niż w 2012 r.).** Liczba bezrobotnych przypadających na 1 ofertę pracy¹ wzrastała z 12 osób w 2008 r. do 24 osób w 2012r., by w 2013 r. spaść do 22 osób.

W maju 2014 r. pracodawcy zgłosili 95,9 tys. wolnych miejsc pracy i aktywizacji zawodowej² (tj. o 19,5 tys. ofert więcej niż przed rokiem). Liczba bezrobotnych przypadających na 1 ofertę pracy wyniosła 13 osób wobec 18 osób przed rokiem

¹ Liczba bezrobotnych przypadających na 1 ofertę pracy w danym miesiącu liczona jest ze wzoru:
$$\frac{(\text{bezrobotni według stanu w końcu poprzedniego miesiąca} + \text{bezrobotni w końcu danego miesiąca})}{(\text{oferty pracy zgłoszone w miesiącu} + \text{oferty pracy na koniec poprzedniego miesiąca})}$$

² Nazewnictwo „wolne miejsca pracy i aktywizacji zawodowej” wprowadzone zostało do sprawozdawczości począwszy od stycznia 2010 r. i jest zgodne z zapisami ustawy z dnia 19 grudnia 2008 r. o zmianie ustawy o promocji zatrudnienia i instytucjach rynku oraz o zmianie niektórych innych ustaw (Dz. U. z 2009 r. Nr 6 poz. 33). Dane są porównywalne z informacjami nt. ofert pracy gromadzonymi w latach wcześniejszych.