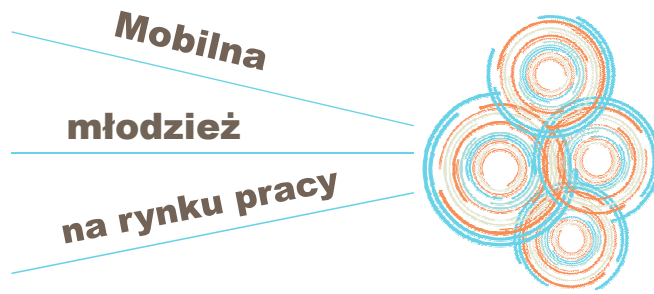




WOJEWÓDZKI URZĄD PRACY W GDAŃSKU
Partner w rozwoju. WUP. Pomorze



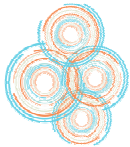
Gdańsk 12.12.2012

Konferencja współfinansowana ze środków Unii Europejskiej w ramach Europejskiego Funduszu Społecznego.



KAPITAŁ LUDZKI
NARODOWA STRATEGIA SPÓJNOŚCI

UNIA EUROPEJSKA
EUROPEJSKI
FUNDUSZ SPOŁECZNY



Mobilność zawodowa i przestrzenna osób młodych w Polsce

Jarosław Oczki

Wydział Nauk Ekonomicznych i Zarządzania
Uniwersytet Mikołaja Kopernika w Toruniu

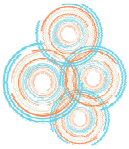


MOBILNOŚĆ SIŁY ROBOCZEJ

Mobilność przestrzenna i zawodowa

Ujęcie makroekonomiczne i mikroekonomiczne

Determinanty mobilności na rynku pracy



MOBILNOŚĆ PRZESTRZENNA

Średnio **17%** obywateli UE nie zmieniło miejsca zamieszkania po opuszczeniu domu rodziców

W **Polsce** wskaźnik ten wynosi ponad **30%**

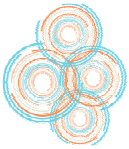
(Szwecja, Holandia, Dania poniżej 5%)



MOBILNOŚĆ PRZESTRZENNA

65% Polaków mieszka w miejscowościach, z których pochodzi.
Pozostałe 35% to ludność napływowa

W przypadku największych miast (powyżej 500 tys.), 26%
mieszkańców pochodzi spoza tych miast



MOBILNOŚĆ PRZESTRZENNA

26% Polaków deklaruje, że zamieszkałoby w innej
miejscowości, gdyby miało taką możliwość

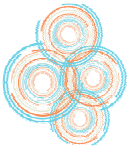


MOBILNOŚĆ PRZESTRZENNA

Mobilność a wiek

41% osób w wieku 18 - 24 lata chciałoby mieszkać w innej miejscowości

12% populacji 65 lat i więcej



MOBILNOŚĆ PRZESTRZENNA

Jednym z czynników wpływających na mobilność jest **sytuacja materialna**

Osoby z gospodarstw domowych o dochodach powyżej 1000 zł/os. częściej niż osoby mniej zamożne pochodzą z innej miejscowości niż ta, w której mieszkają

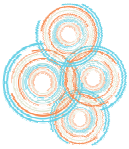
czynnik: sytuacja materialna może oddziaływać dwukierunkowo



MOBILNOŚĆ PRZESTRZENNA

Odległość obecnego w relacji do wcześniejszego miejsca zamieszkania wśród tych, którzy zmienili miejsce stałego pobytu

67%	do 50 km
10%	od 51 km do 100 km
23%	ponad 100 km



MOBILNOŚĆ PRZESTRZENNA

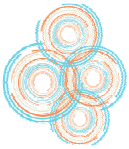
Powody zamieszkania w innej miejscowości

- 44%** - usamodzielnienie się, wyprowadzenie z domu rodzinnego, w tym założenie własnej rodziny
- 31%** - zmiana warunków mieszkaniowych
- 28%** - praca svoja lub najbliższych
- 24%** - chęć osiedlenia się bliżej rodziny
- 6%** - nauka i studia
- 5%** - korzystniejsza lokalizacja
- 5%** - bardziej sprzyjające środowisko (osoby po 45 roku życia)



MOBILNOŚĆ PRZESTRZENNA

DOJAZDY DO PRACY



MOBILNOŚĆ PRZESTRZENNA

Odsetek pracujących dojeżdżających do pracy wzrósł w ostatnich latach i wyniósł 64,5%

Najbardziej mobilne są osoby młode (20-34 lata) - ponad 70%



MOBILNOŚĆ PRZESTRZENNA

W 2010 roku **większość zatrudnionych pracowało w swojej gminie**

68,0% w wieku 20-24 lat

92,1% w wieku 65 lat i więcej

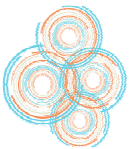
79,4% kobiet (obowiązki domowe, rodzinne, opiekuńcze)

71,3% mężczyzn

81,7% mieszkańców miast

64,1% mieszkańców wsi

(konieczność znalezienia jakiegokolwiek pracy)



MOBILNOŚĆ PRZESTRZENNA

Pracujący w innym województwie niż województwo miejsca zamieszkania - **8,6%** wszystkich osób zatrudnionych poza swoją gminą

Okolo **2%** zatrudnionych w dojeżdża do pracy do innego województwa

Największa nadwyżka dojeżdżających z innych województw:

mazowieckie i śląskie

niedobór:

łódzkie, małopolskie, świętokrzyskie

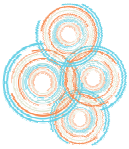


MOBILNOŚĆ PRZESTRZENNA

MOBILNOŚĆ A WYKSZTAŁCENIE

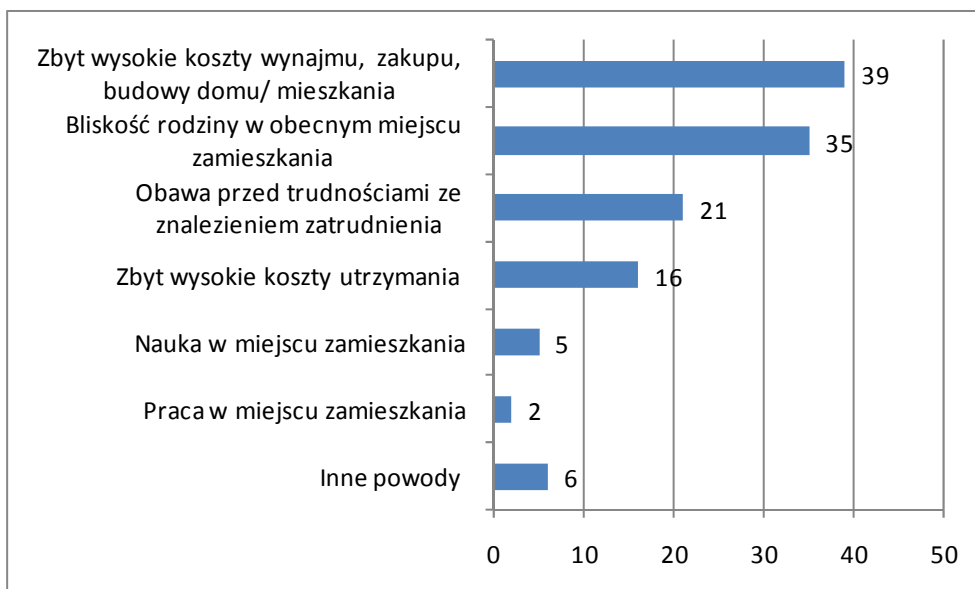
Najbardziej mobilni są absolwenci studiów wyższych

Najmniej pracownicy z wykształceniem zasadniczym zawodowym (56,9%) oraz gimnazjalnym i niższym (41,5%)



MOBILNOŚĆ PRZESTRZENNA

BARIERY MOBILNOŚCI PRZESTRZENNEJ



Inne powody: uwarunkowania rodzinne, finansowe, wiek, zdrowie oraz związki z miejscowością zamieszkiwaną obecnie

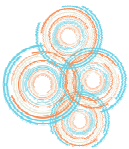


MOBILNOŚĆ PRZESTRZENNA - PODSUMOWANIE

Wybitna większość Polaków mieszka w miejscowościach, z których pochodzi, lub w których spędziła całe swoje dorosłe życie

Osoby mobilne w większości przeprowadzały się do miejscowości leżących w granicach województwa, z reguły do 50 km od poprzedniego miejsca zamieszkania

Najczęstszym powodem migracji jest nie wykonywana praca, ale względy rodzinne i mieszkaniowe



MOBILNOŚĆ ZAWODOWA

Badanie - Monitor Rynku Pracy (Randstad)

Indeks mobilności dla Polski wynosi 101 punktów
(o 5 punktów mniej niż w poprzednim kwartale)

wobec 107 punktów dla wszystkich badanych krajów

(po raz pierwszy mobilność w Polsce była niższa niż średnio we wszystkich badanych krajach)



MOBILNOŚĆ ZAWODOWA

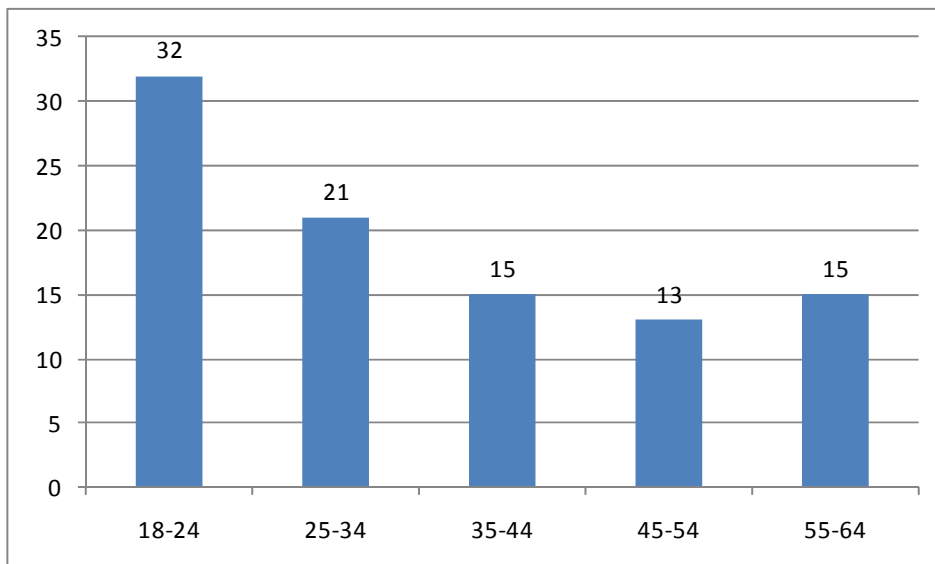
Średni odsetek Polaków, którzy w ciągu pół roku przed badaniem zmienili pracę - 16,8

przeciętnie dla wszystkich krajów - 20,4



MOBILNOŚĆ ZAWODOWA

Rotacje na rynku pracy a wiek



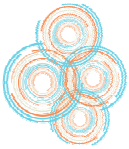


MOBILNOŚĆ ZAWODOWA

Rotacje pracowników a płeć

11,6% kobiet

22,1% mężczyzn



MOBILNOŚĆ ZAWODOWA

Rotacje a poziom wykształcenia

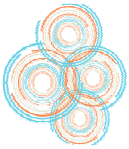
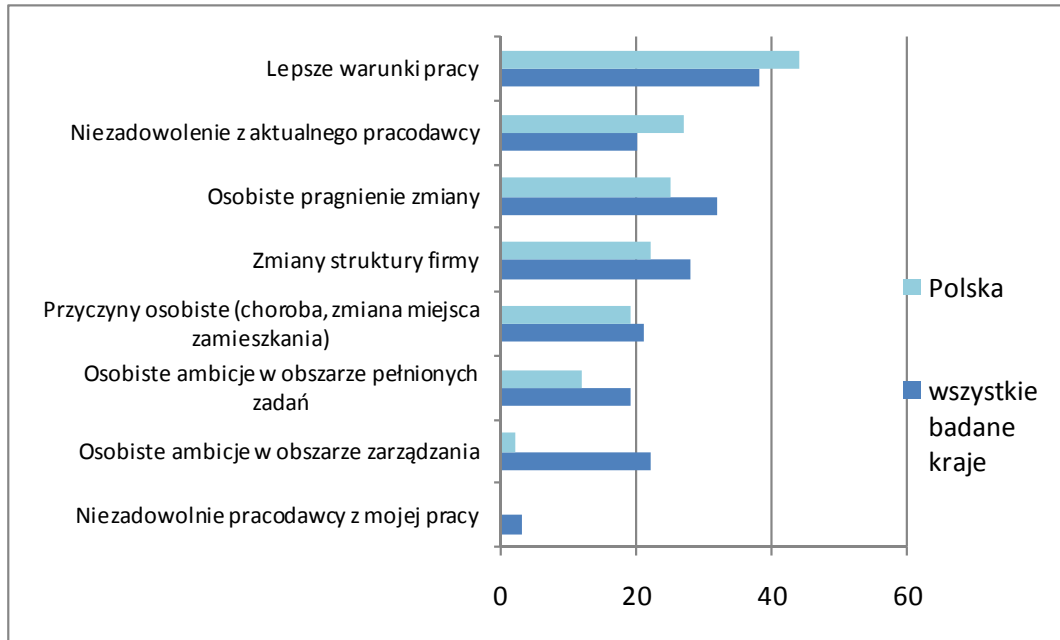
39,7% osoby z wykształceniem podstawowym

12,6% osoby o wykształceniu wyższym



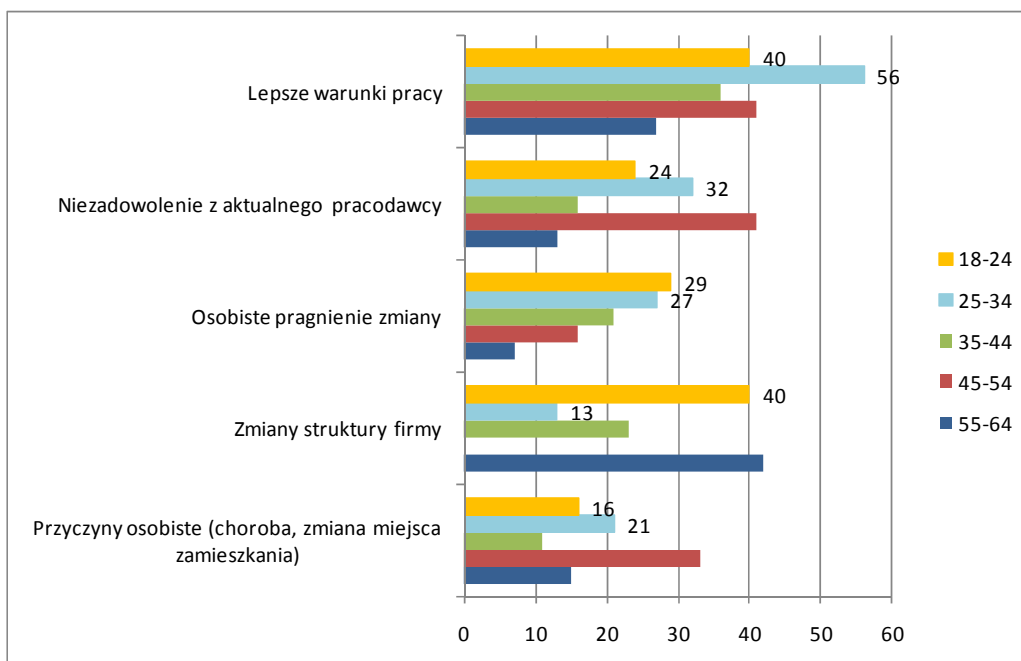
MOBILNOŚĆ ZAWODOWA

Powody zmiany pracy w Polsce i innych krajach



MOBILNOŚĆ ZAWODOWA

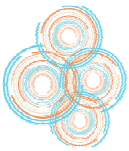
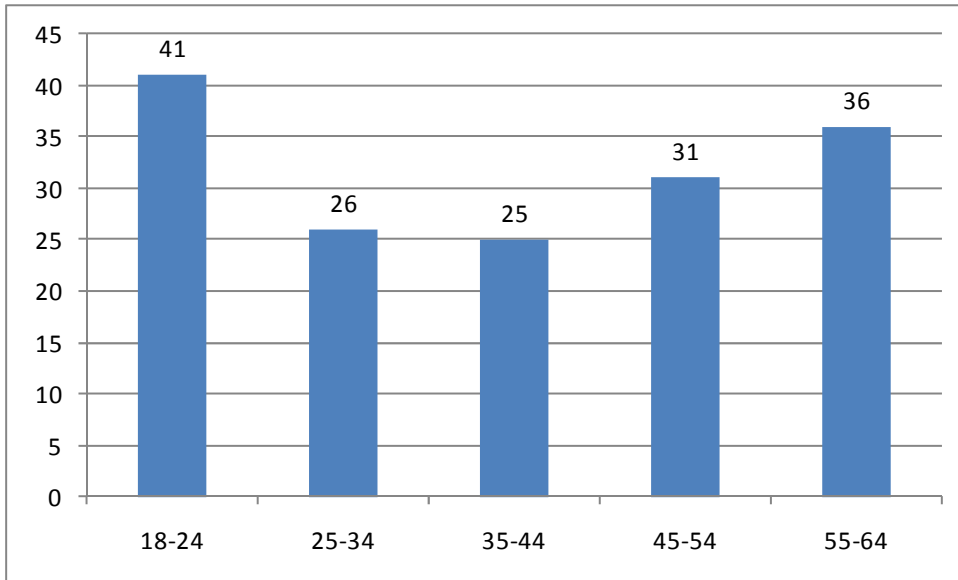
Powody zmiany pracy a wiek





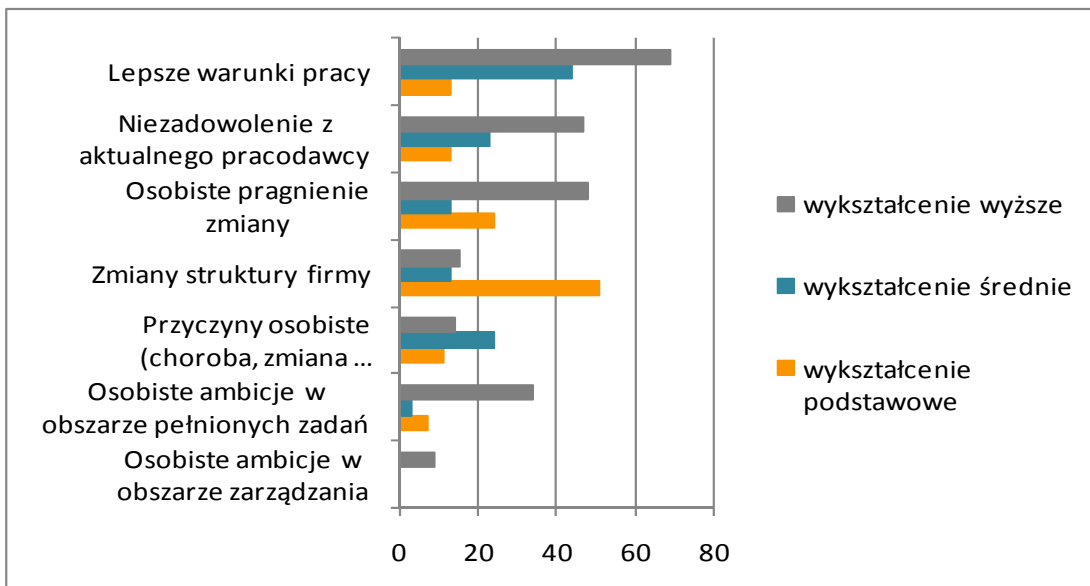
MOBILNOŚĆ ZAWODOWA

Ocena ryzyka utraty pracy a wiek



MOBILNOŚĆ ZAWODOWA

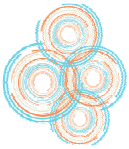
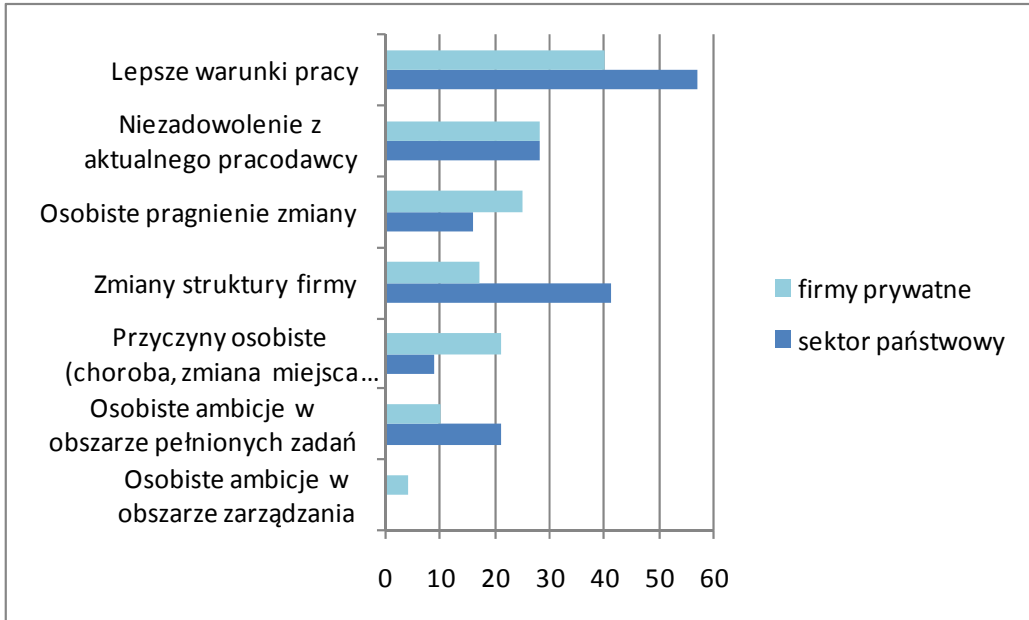
Powody zmiany pracy a wykształcenie





MOBILNOŚĆ ZAWODOWA

Powody zmiany pracy a sektor zatrudnienia



MOBILNOŚĆ ZAWODOWA

ZADOWOLENIE Z PRACY I MOBILNOŚĆ ZAWODOWA (CBOS)

W ciągu ostatnich pięciu lat 35% badanych zmieniło miejsce pracy, przeciętnie dwukrotnie

najczęściej

osoby młode

pracownicy usług

robotnicy niewykwalifikowani i wykwalifikowani

technicy i średni personel

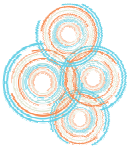


MOBILNOŚĆ ZAWODOWA

16% Polaków deklaruje, że zamierza zmienić pracę - w większości osoby młode

7% jak najszybciej

9% odkłada realizację tej decyzji



MOBILNOŚĆ ZAWODOWA

50% skłonna jest zaakceptować ofertę pracy lepiej płatnej, ale niezgodnej z kwalifikacjami

- **relatywnie częściej osoby najmłodsze**, mieszkańcy miast do 20 tys. ludności, z wykształceniem średnim oraz określający swoją sytuację materialną jako złą

41% nie skorzystałoby z takiej okazji

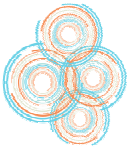


MOBILNOŚĆ ZAWODOWA

Lepiej niż inne grupy postrzegają swoją pozycję na rynku pracy
(łatwość znalezienia porównywalnego zatrudnienia)

najmłodszy badani

przedstawiciele kadry kierowniczej
specjaliści z wyższym wykształceniem
mężczyźni



MOBILNOŚĆ ZAWODOWA

W celu zdobycia pracy osoby młode częściej deklarują gotowość do:

- nauki w czasie wolnym
- zmiany zawodu w celu zdobycia zatrudnienia
- dojazdów do innej miejscowości (25–34)
- przeprowadzki do innego miasta w Polsce lub za granicą (18-24)

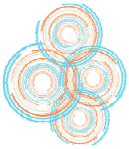


MOBILNOŚĆ NA RYNKU PRACY

Działania wspomagające mobilność osób młodych

przestrzenną

zawodową



MOBILNOŚĆ MIĘDZYNARODOWA

PRZYCZYNY MIGRACJI

BARIERY MOBILNOŚCI MIĘDZYNARODOWEJ

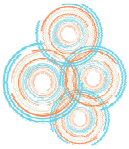


MOBILNOŚĆ MIĘDZYNARODOWA

SKUTKI MIGRACJI Z PUNKTU WIDZENIA EMIGRANTÓW

**zatrudnienie
wyższy dochód
doświadczenie zawodowe
nauka języka obcego**

**złe warunki pracy (3D)
niski status społeczny
dyskryminacja, wrogość
rozłąka z rodziną**



MOBILNOŚĆ MIĘDZYNARODOWA

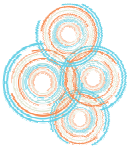
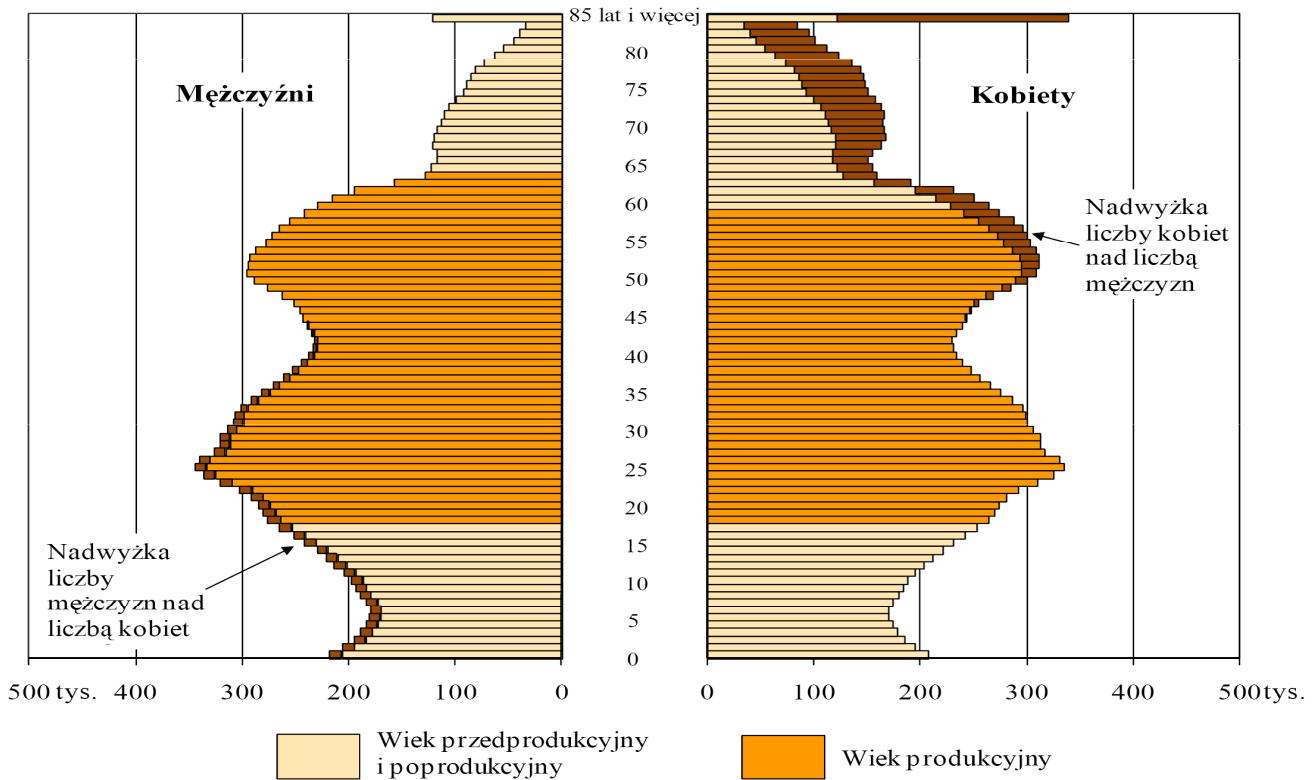
SKUTKI MIGRACJI Z PUNKTU WIDZENIA GOSPODARKI

**spadek bezrobocia
łagodzenie presji demograficznej
transfery pieniężne
? kapitał ludzki powracających
? kapitał rzeczowy/finansowy powracających**

**drenaż mózgow, niedobory pracowników
zbyt szybki wzrost płac
? utrata młodych pracowników**



STRUKTURA WIEKOWA LUDNOŚCI POLSKI I PRZYSZŁE ZMIANY PODAŻY PRACY



WNIOSKI

Mobilność osób młodych jest istotnym czynnikiem, który może przyczyniać się do:

- 1) niwelowania regionalnych różnic w stopie bezrobocia, lepszego wykorzystania kompetencji,
- 2) zdobywania przez osoby młode niezbędnego doświadczenia zawodowego

Skala wewnętrznej mobilności przestrzennej jest niewystarczająca, wysoka jest natomiast mobilność zewnętrzna

Mobilność zawodowa osób młodych jest wysoka (mniejsza w przypadku osób z wykształceniem wyższym)